



Kanton Zürich

# Allgemeine Informationen

Zürcher Abwasserfachtagung 2025  
Zürich, 24./25. November 2025



**Übersicht Projekte Kanton Zürich**

**Übersicht Themen zum Betrieb von ARA**

**Administratives**

**Diverse Themen von Bund und VSA**

# Übersicht Projekte Kanton Zürich



- Mikroverunreinigungen – Stand der Projekte
- Messkampagne PFAS Zürcher ARA
- PFAS-Bodenbelastung ZH-ARA
- Neuer Belastungs-Index
- Grossprojekt Regionale Abwasserentsorgung Greifensee (RAG)
- Gesamtbewirtschaftung Netz-ARA-Gewässer

Zürcher Abwasserfachtagung 2025

3

## Mikroverunreinigungen (MV) – Stand Projekte Zürich



**Aktuell 12 ARA mit EMV in Betrieb**

- In Betrieb Ozon (6)
- In Betrieb AK (6)
- Im Ausbau (3)
- Planung (VP, BP) (13)

**46 % des anfallenden  
Abwassers auf MV gereinigt**

4

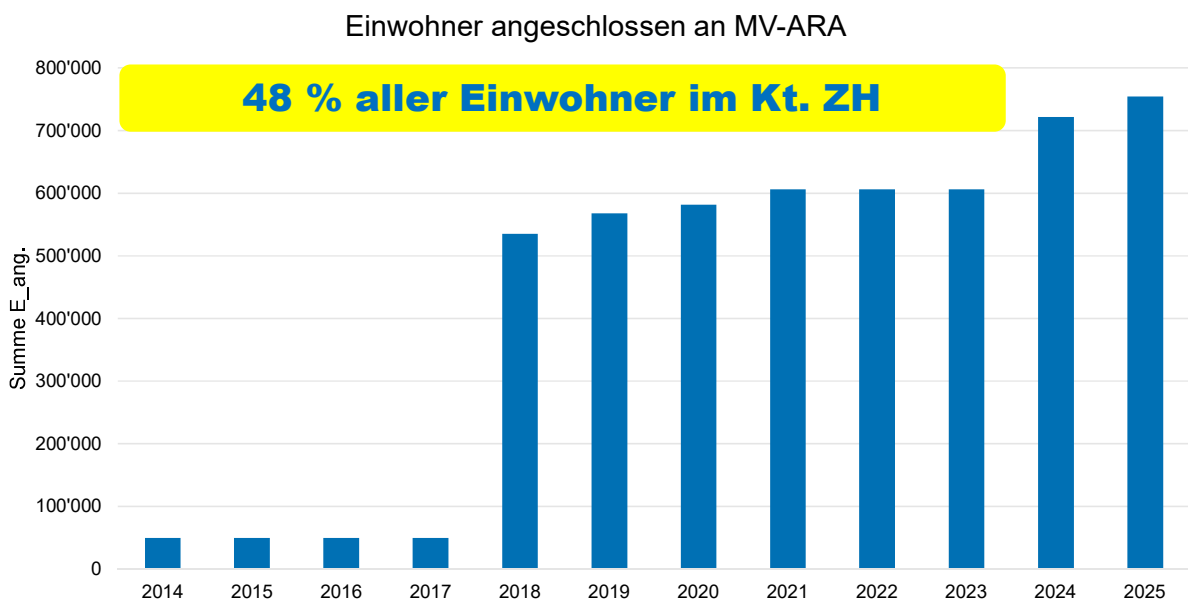
## Mikroverunreinigungen (MV) – Stand Projekte Zürich ▢



Abwasserfachtagung 2025

5

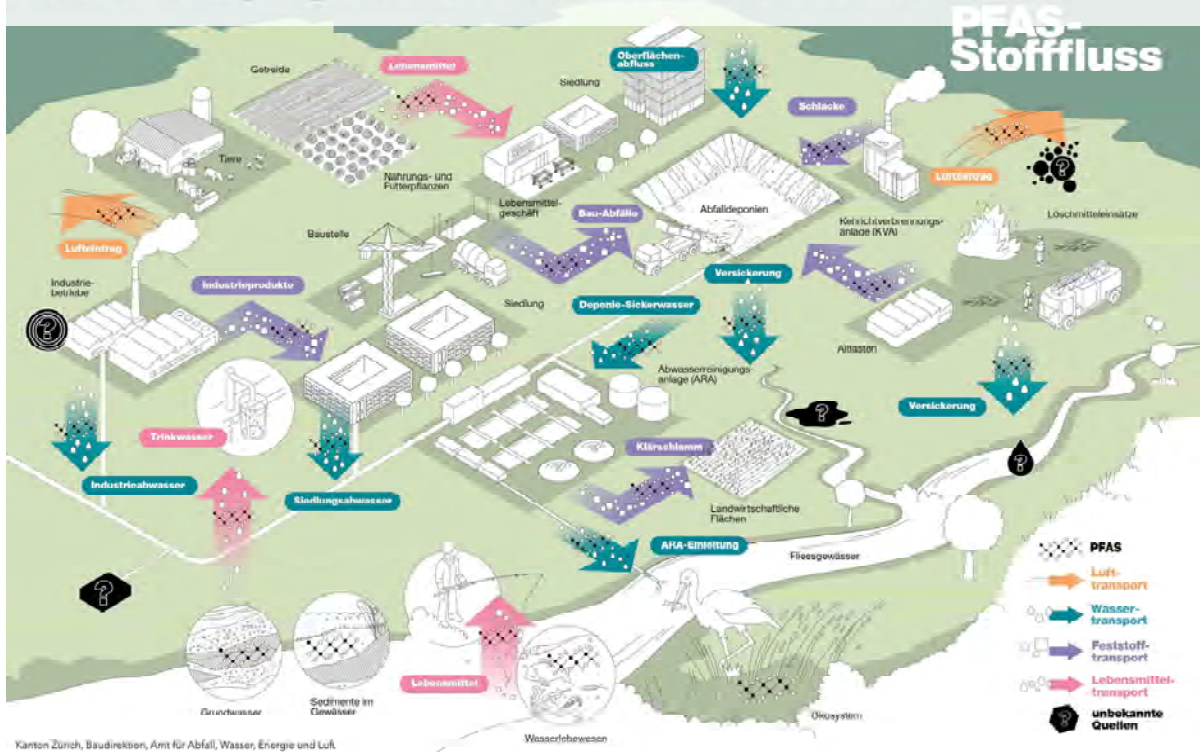
## Mikroverunreinigungen (MV) – Stand Projekte Zürich ▢



Abwasserfachtagung 2025

6

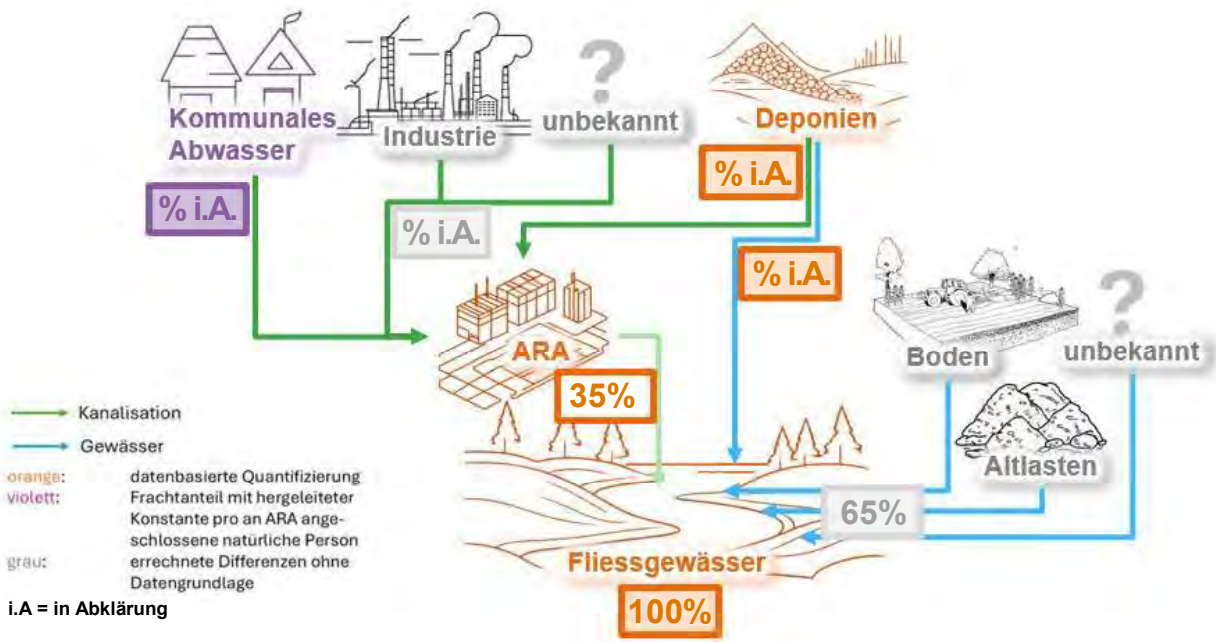
# Messkampagnen PFAS Zürcher Abwasser



7

# Messkampagnen PFAS Zürcher Abwasser

9 Substanzen (mobil, prominent im Wasser, aus Altlasten)

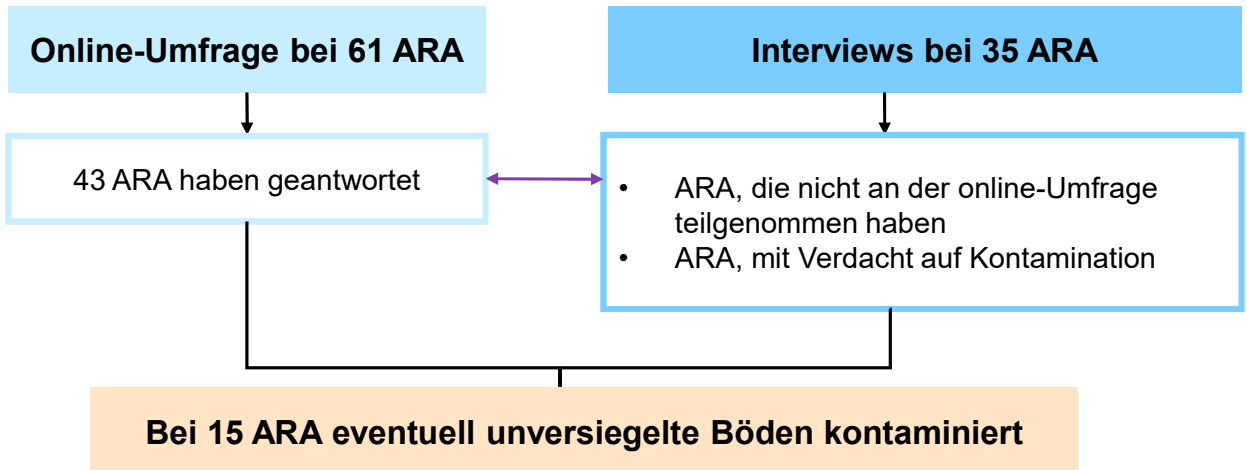


# Messkampagne PFAS-Bodenbelastung ZH-ARA



## Kontamination

- Löschschaumübungen, Schlauchdruckprüfungen auf ARA-Gelände
- Löschschaumentsorgung auf ARA



# Messkampagne PFAS-Bodenbelastung ZH-ARA



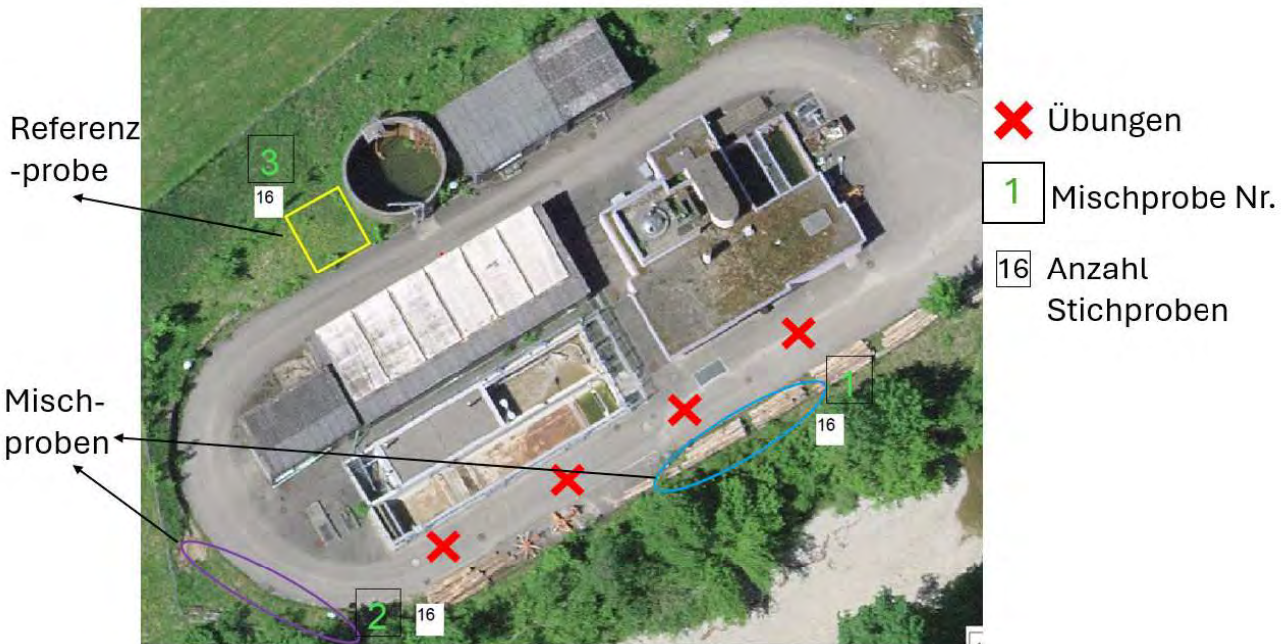
## Bodenbeprobung

- 55 ARA beprobt
- 6 ARA haben darauf verzichtet



- Bohrkerne aus 5 - 20 cm Tiefe (Handbohrer)
- Proben wurden gemessen

# Messkampagne PFAS-Bodenbelastung ZH-ARA



Zürcher Abwasserfachtagung 2025

11

# Messkampagne PFAS-Bodenbelastung ZH-ARA

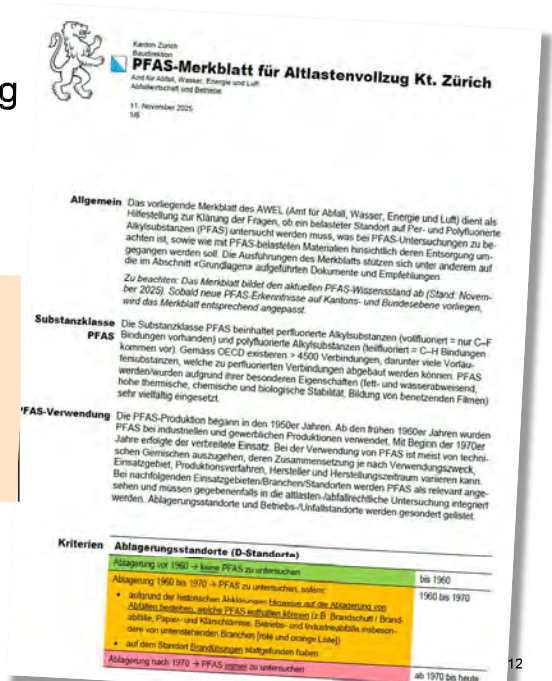
## Fazit Messung von Bodenproben

- 55 ARA beprobt
- **27 ARA** mit erhöhten PFAS-Werten ( $>5 \mu\text{g}/\text{kg}$  Boden) nach Altlasten-Merkblatt Kt. ZH identifiziert
- Sogar Referenzflächen lagen über  $5 \mu\text{g}/\text{kg}$
- Altlastentechnische Ersteinschätzung der Messdaten (Dez 25 – Jan 26)
- Zusammenstellen und Zustellung von ARA-Datenblättern (Jan – März 26)

Siehe auch: PFAS-Merkblatt Kt. ZH

<https://www.zh.ch/de/umwelt-tiere/abfall-rohstoffe/altlasten-belastete-standorte/schadstoffe.html>

Zürcher Abwasserfachtagung 2025



12

# Messkampagne PFAS-Belastung ZH-ARA



## ARA-Datenblatt

PFAS-Bodenbelastung auf ARA-Standorten im Kanton Zürich  
ARA-Datenblatt  
Datum

**Allgemeine Informationen**

ARA-Name	Kurzname
ARA-Nr.	GIS-Koordinaten
Adresse	Teil ARA

ARA = Abwasserreinigung

**Ergebnisse der Umfrage (online und Interviews)**

**Auskunftspersonen**

Name und Vorname	Funktion
	Funktion
	Titel

**Entsorgung / Löschmaterial aus Brandereignissen**

Löschwasser-Löschtankwagen	Häufigkeit
Reinigung von Fahrzeugen	Dirt

Bemerkungen

**Entsorgung auf Flächen**

	Dirt
--	------

Bemerkungen

**Feuerwehrlösungen**

Löschlösungen	Häufigkeit
	Zimmer
	Dirt
	Menge Schaum
	Dirt

Bemerkungen

Schlauchrückführungen

	Zimmer
	Dirt

Bemerkungen

**Karte zu betroffenen Flächen**

**Schutzgüter auf betroffenen Zonen**

Regenerationszone	Zone offene Bestände	Interim	
Nachflurzone	Zone offene Bestände	Interim	

\*Grundwasser, Gewässerlauf, div. Natur Schutzobjekte (Bundesinventar), etc.

**Erhebung Bodenproben**

Anzahl Messproben	Datum
	Fachbereich
	Anzahl Stichproben
	Tafel

**PFAS-Konzentrationen**

TEQ (ng/g)	Entsorgung (Wert)

**Altlastentechnische Ersteinschätzung**

**Karte zu Bodenproben**

Grid ID Proben  
Ovale  
Gelbes Quadrat  
Zahlen in Weissen Feld

Selbstentwurf

Anhang

## Neuer Belastungs-Index



### Schadstoff-Index wurde ergänzt um...

- Absolute Risikobewertung (Gewässer)
- Ökotoxikologische Bewertung
- Einbezug neuer Stoffe (Cer, La, Ga, ...)
- Einzugsgebietsbetrachtungen

→ Stoffflussmodell als Basis  
(EZG → ARA → Vorfluter)

→ Stoffspezifische Qualitätskriterien (EQS, CQK, Stoffdatenblätter, ...)

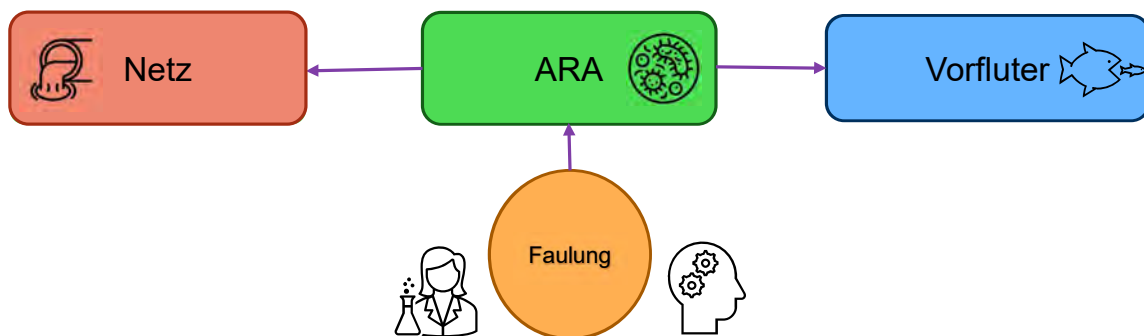
→ Fokus auf Gewässer anstatt  
«Schlammqualität»

**Belastungs-Index**

## Neuer Belastungs-Index



Der neue Belastungs-Index basiert auf Stoffmessungen im Klärschlamm und extrapoliert diese zu Konzentrationen in verschiedenen Kompartimenten (Belebtschlamm, ARA-Ablauf, Flüsse, Seen), berechnet Stofffrachten und bewertet Umweltrisiken im Vergleich zu Qualitätskriterien.



Abwasserfachtagung 2025

15

## Neuer Belastungs-Index



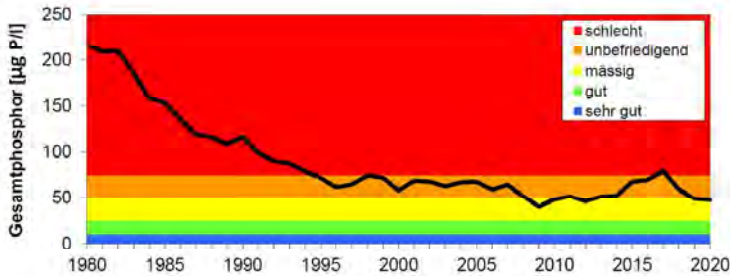
### Fahrplan

- 2026: Definitive Festsetzung Stoffpalette (Elemente)
- ab 2027: Neuer Belastungsindex fließt in ARA-Jahresbeurteilung (Gewässerbelastung) ein

# Regionale Abwasserentsorgung Greifensee

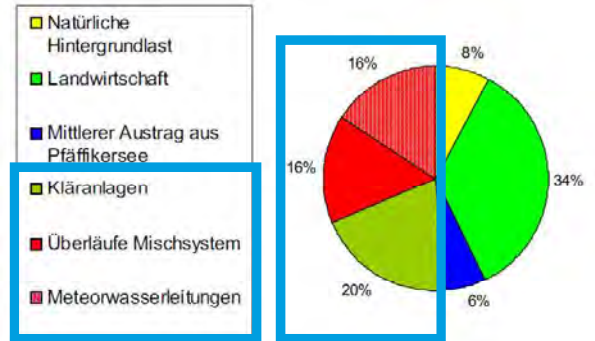


## Wieso ist der Greifensee im Fokus?



Jahresmittelwerte der volumengewichteten Tiefenprofile

(Känel B. und Niederhauser P. 2022)



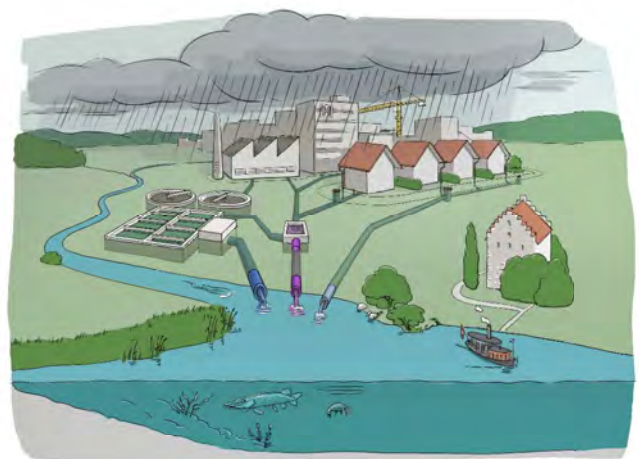
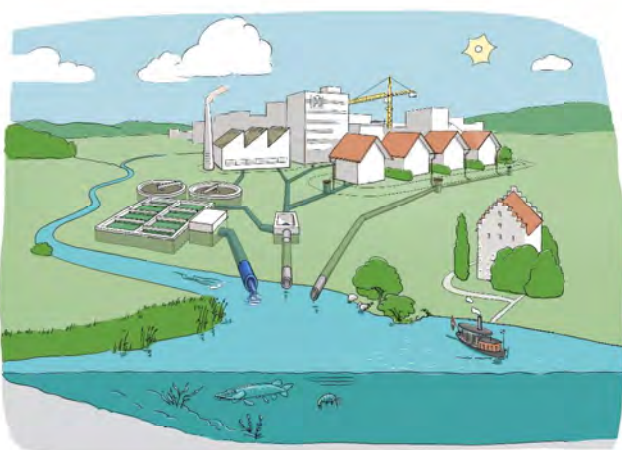
Prozentuale Anteile der jährlichen biologisch verfügbaren Phosphorbelastungen des Greifensees

(Baudirektion Kanton Zürich 2003)

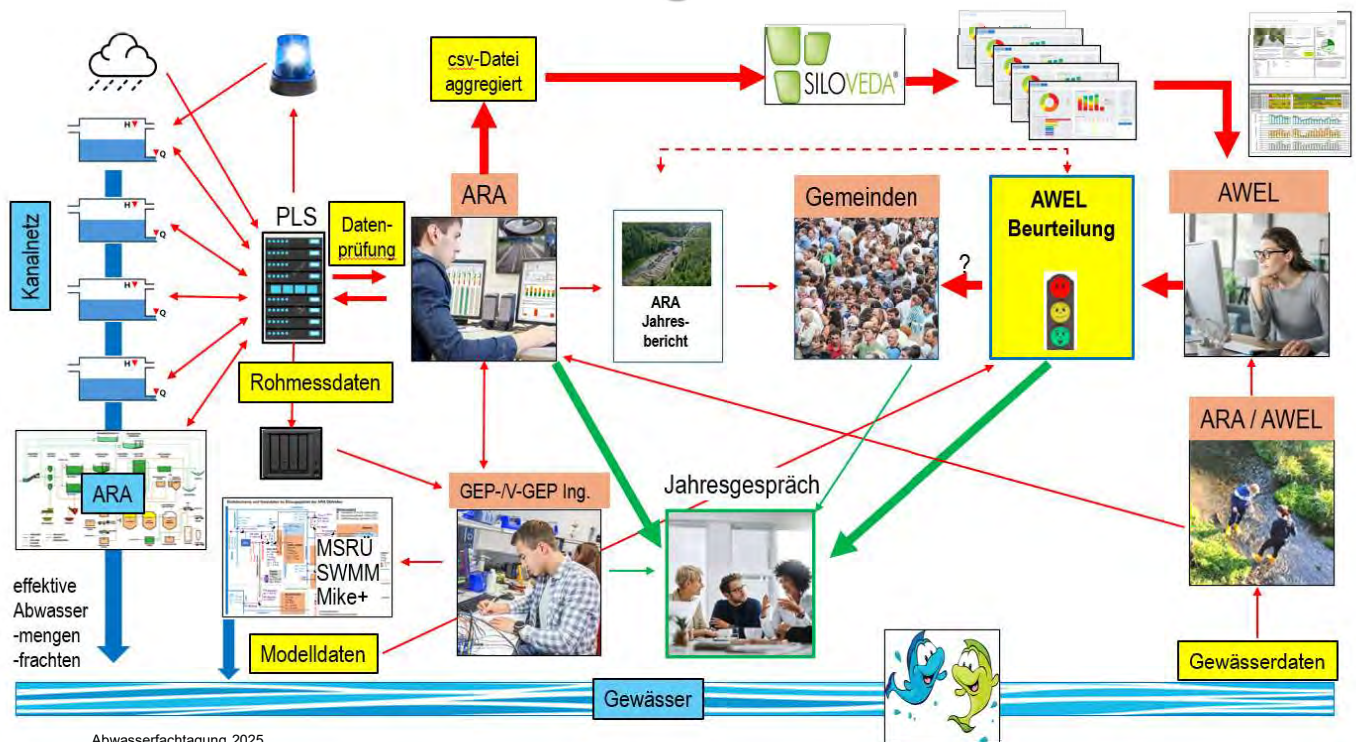
# Regionale Abwasserentsorgung Greifensee



## Gesamter Phosphoreintrag aus Misch- und Trennsystem sowie aus ARA ermittelt und Möglichkeiten zur Reduktion identifiziert



## Gesamtbewirtschaftung Netz – ARA - Gewässer



19

## Übersicht Themen zum Betrieb ARA

- **Strommangel – Infos zu Kontingentierung und zyklische Abschaltungen**
- **Baustellenabwasser und PFAS**
- **Planungshilfe «Heizen und Kühlen mit Abwasser und Oberflächenwasser»**
- **Faktenblatt: Solarstromproduktion auf ZH ARA**
- **Emissionskontrolle – Ersatz BHKW**

## Strommangellage - Kontingentierung



### Kontingentierung

Versandt im Februar 2025:  
Information «ARA-Betrieb bei  
Kontingentierung (Strommangellage)»  
für ZH-ARA im Februar 2025  
ausgesendet



### Zyklische Abschaltungen

Neuer Leitfaden aktuell in  
Vernehmlassung

Abwasserfachtagung 2025

21

## Strommangellage - Kontingentierung



### Kontingentierung

Bis **1. September 2026** müssen sämtliche **auszunehmende Messpunkte** von zentralen ARA (zARA) an OSTRAL gemeldet werden.

Diese Daten sind dann jährlich bis jeweils dem 1. September nachzuführen.

Was läuft gerade?

- Es ist festzulegen, wer diese Erhebung für OSTRAL macht
- Kantone haben dabei festzulegen, welche ARA eine zARA ist und welche eine Industrie-ARA ist

Abwasserfachtagung 2025

22

# Neues Merkblatt zu Baustellenabwasser und PFAS

## Zusätzliche Anforderungen für PFAS im Baustellenabwasser

### Herleitung der Anforderungen an die Einleitung

Im August 2025 hat der VSA einen Leitfaden zum Stand der Technik zur Entfernung von PFAS aus Deponiesickerwasser und verunreinigtem Grundwasser veröffentlicht. Dieser basiert auf dem Know-how von Herstellern und Lieferanten von Anlagen zur Abwasservorbehandlung. Darin wurden Anforderungen abgeleitet, die mit dem aktuellen Stand der Technik erreichbar sind.

Im Kanton Zürich wurden seit Anfang 2025 verschiedene Baustellen mit Anlagen zur PFAS-Entfernung ausgestattet, und es liegen bereits erste Betriebserfahrungen vor. Die im VSA-Leitfaden hergeleiteten Anforderungen konnten in diesen Anlagen gut eingehalten werden – sowohl für gepumptes Grundwasser als auch für Baugruben- und Niederschlagsabwasser. Die entsprechenden Anforderungen sind in Tabelle 2 zusammengefasst.

Tabelle 2: Nach Stand der Technik erreichbare Einleitwerte für Deponiesickerwasser und verunreinigtes Grundwasser (VSA Leitfaden 2025). Diese Werte können als Anforderungen für gepumptes Grundwasser als auch für Baugruben- und Niederschlagsabwasser angewendet werden.

	Anforderungen Einzelstoffe	Anforderungen Summe
Kurzkettige PFAS	10 ng/l	50 ng/l
Langkettige PFAS *	5 ng/l	20 ng/l
PFAS gesamt		70 ng/l

\* Perfluorcarbonsäuren mit 7 und mehr vollständig fluorierten C-Atomen, wie PFDA und PFNA, Perfluorsulfonsäuren mit 6 und mehr vollständig fluorierten C-Atomen, wie PFHxS und PFOS, Stoffe, die das Potenzial haben, sich zu langkettigen Perfluorcarbonsäuren oder -sulfonsäuren abzubauen oder umzuwandeln, d.h. Vorläuferverbindungen wie Perfluorkarbonsäuren und Fluorolesterbasierte Verbindungen.

Diese Anforderungen können somit grundsätzlich für die Einleitung in Kanalisation und Gewässer festgelegt werden. Um die Überprüfung im Einzelfall für den Bauherrn zu erleichtern, kann stellvertretend für die Überwachung gemäss Tabelle 1 ein Anforderungswert für die **gesamte Summe an PFAS von 70 ng/l und für PFOS von 5 ng/l** (langkettiges PFAS) geprüft werden.

### Bagatelgrenze für Einleitungen in die Kanalisation

Baugruben- und Niederschlagsabwasser wird gemäss VSA Merkblatt Baustellen vorzugsweise über die Kanalisation auf die ARA geleitet. Eine Einleitung in die Kanalisation ist vom Antragsteller vorgängig mit der entsprechenden ARA abzuklären. Es ist dabei zu prüfen, ob die ARA die anfallende Wassermenge ohne Einschränkungen aufnehmen kann.



Im Sinne der Verhältnismässigkeit ist bei der Einleitung von PFAS belastetem Baugruben- und Niederschlagsabwasser in die Kanalisation zu prüfen, welchen Beitrag die PFAS aus dem Baustellenabwasser zum gesamten PFAS-Stofffluss der betreffenden ARA leisten. Liegt dieser Beitrag unter 2 % des gesamten PFAS-Stoffflusses der ARA, kann von einem Bagatellfall ausgegangen werden. In solchen Fällen kann auf eine Anlage zur Reduktion von PFAS verzichtet werden.

Damit diese Abwägung vorgenommen werden kann, muss der Antragsteller eine Abschätzung der zu erwartenden PFAS-Fracht aus dem Baustellenabwasser vornehmen und dem AWEL vorlegen. Die PFAS-Frachten der verschiedenen ARA liegen dem AWEL vor.

### Verschärfung der Einleitwerte im Einzelfall bei der Direkteinleitung in Gewässer

Das Schweizerische Oekotoxizentrum gibt für PFOS ein chronisches Qualitätskriterium von 2 ng/l für Oberflächengewässer an. Dieser Wert darf über längere Zeiträume (jeweils zwei Wochen) nicht überschritten werden. Bei der Direkteinleitung von Baustellenabwasser in einen Vorfluter mit einem sehr schlechten Verdünnungsverhältnis muss daher die Zulässigkeit unter Berücksichtigung der Vorbelastung des Vorfluters geklärt werden. Gegebenenfalls ist eine weitergehende Abwasserbehandlung, die Einleitung in einen grösseren Vorfluter oder in die Kanalisation erforderlich.

### Kontakt

Prüfen von Entwässerungskonzept, Erteilung von gewässerschutzrechtlichen Bewilligungen für Einleitung in Gewässer:  
Gewässerschutz, Sektion Siedlung und Landschaft, [Gebietsbewilligung@zh.ch](mailto:Gebietsbewilligung@zh.ch)

Bei Fragen betreffend ARA:  
Gewässerschutz, Sektion Abwasserreinigungsanlagen, Edith Dürsch, [edith.duersch@bd.zh.ch](mailto:edith.duersch@bd.zh.ch)

Bei Fragen zu Gewässern:  
Gewässerschutz, Sektion Oberflächengewässer, Christian Götz, [christian.gotz@bd.zh.ch](mailto:christian.gotz@bd.zh.ch)

Baustellen zu Altlastensanierungen und Baustellen auf belasteten Standorten:  
Abfallwirtschaft, Sektion Altlasten, Carole Guggenheim, [carole.guggenheim@bd.zh.ch](mailto:carole.guggenheim@bd.zh.ch)

<https://www.zh.ch/de/planen-bauen/baubewilligung/umweltschutz-auf-baustellen.html#-1470433121>

<https://www.zh.ch/de/planen-bauen/baubewilligung/umweltschutz-auf-baustellen.html#-1470433121>

# Planungshilfe «Heizen und Kühlen mit Abwasser und Oberflächenwasser»

- Infos aktualisiert und zusammengeführt
- Anpassungen bei Baugesuchsformular (<https://www.zh.ch/de/planen-bauen/baubewilligung/baueingabeverfahren/formulare-baueingabe.html>).

<b>Trinkwasser</b>	<input type="checkbox"/> aus der öffentlichen Wasserversorgung (Normalfall) <input type="checkbox"/> Andere	
<b>Regenwasser</b> (Dach / Platzwasser)	<input type="checkbox"/> Versickerung (Normalfall) -> Gesuch zur Versickerung von Regen- und Sickerwasser <input type="checkbox"/> Regenwasserleitung <input type="checkbox"/> Mischwasserkanalisation <input type="checkbox"/> Ableitung in Oberflächengewässer	2.1/2.2
<b>Schmutzabwasser</b>	<input type="checkbox"/> Ableitung in die öffentliche Kanalisation (Normalfall) <input checked="" type="checkbox"/> Wärme- und Kältenutzung <input type="checkbox"/> Ableitung in Kleinkläranlage <input type="checkbox"/> Abtransport auf eine ARA <input type="checkbox"/> Jauchegrube	2.1.3 2.6
<b>Gewässer</b> (See, Bach, Fluss/Kanal)	<input type="checkbox"/> im Uferbereich/Gewässerraum oder innerhalb Gewässerbaulinie (Bogründung 2-fach) <input type="checkbox"/> bauliche Veränderungen eines Gewässers (inkl. Linbauten) -> Bachprojekt / Wasserrecht <input type="checkbox"/> auf Konzessionsland (Zürchsee) <input type="checkbox"/> im Hochwasser-Gefahrenbereich <input checked="" type="checkbox"/> Wärme- und Kältenutzung	1.6.1 1.6.2 / 1.6.3 1.6.4 / 1.6.5 1.6.3
<b>Grundwasser</b>	<input type="checkbox"/> Bauten in Grundwasserschutzzone /-areal -> Zusatzformular «Grundwasser» <input type="checkbox"/> Einbauten unter dem höchsten Grundwasserspiegel -> Zusatzformular «Grundwasser»	1.5.1 1.5.3

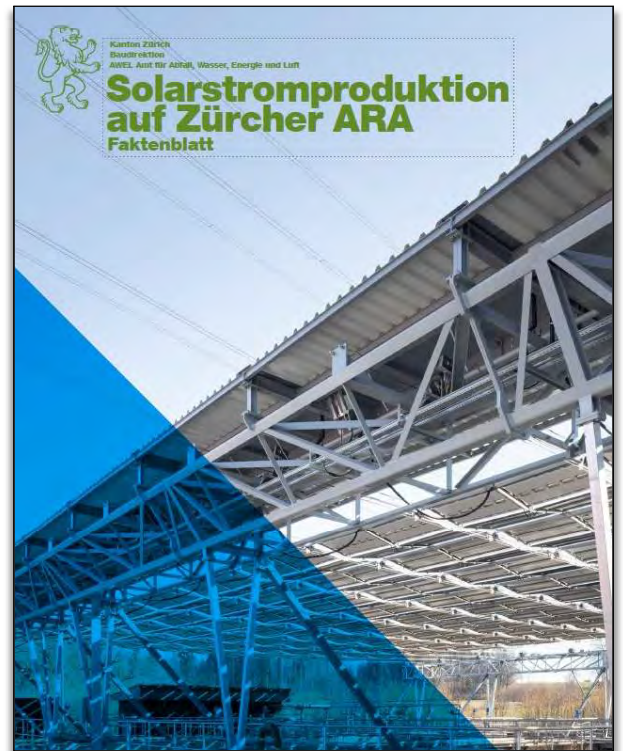


## Faktenblatt: Solarstromproduktion auf Zürcher ARA

- Mit Nutzung von Solarstrom kann der CO<sub>2</sub>-Fussabdruck verringert und ein Beitrag zur Erreichung des Netto-Null-Ziels geleistet werden.
- Ungenutztes Potenzial für Solarstromproduktion auf ZH-ARA (Dach-/Beckenflächen): mind. 20 GWh/a

→ damit könnte ca. 30 % von Stromverbrauch ZH-ARA gedeckt werden

Abwasserfachtagung 2025



## Emissionskontrolle - Erneuerung BHKW

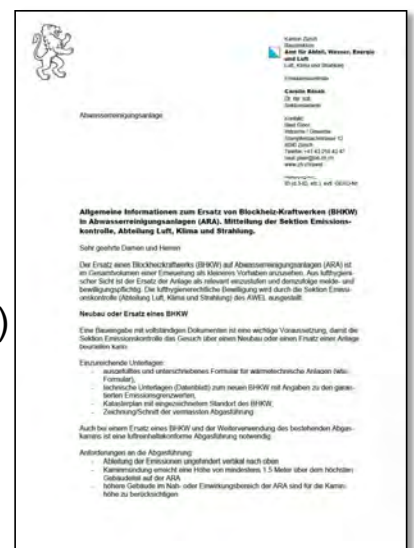
### Schreiben an alle ARA betreffend Ersatz BHKW durch Sektion Emissionskontrolle, Abt. LKS

frühzeitige Kontaktaufnahme resp. Gesuch einreichen

#### Notwendige Gesuchsunterlagen

- wta-Formular (ausgefüllt und unterschrieben)
- technischen Unterlagen zum neuen BHKW (Datenblatt)
- Katasterplan mit eingezeichnetem BHKW
- Schnitt/Ansicht mit vermasster Kaminführung

Abwasserfachtagung 2025

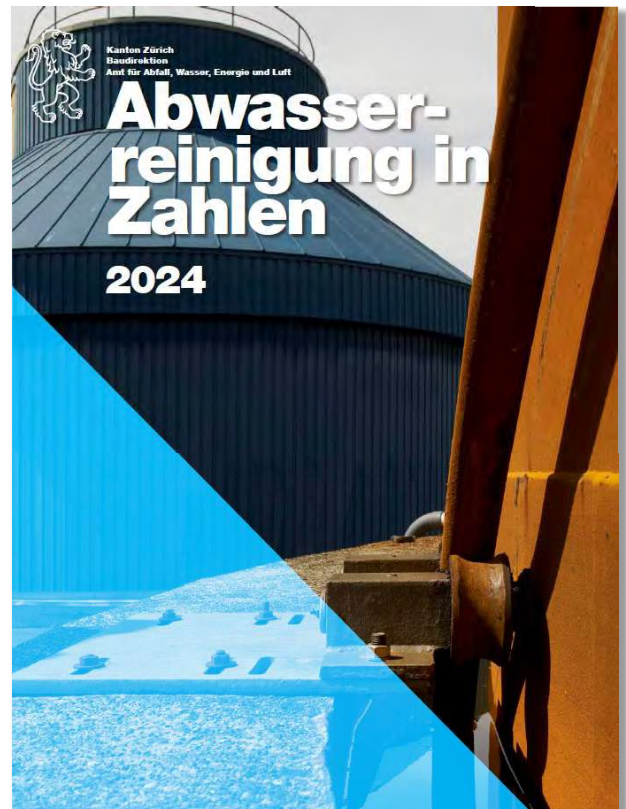


26

## Abwasser in Zahlen 2024

Download:

[www.zh.ch/ARA](http://www.zh.ch/ARA)



Abwasserfachtagung 2025

27

## Administratives

- NEU Dokumentversand ab 1. Januar 2026 per E-Mail
- Betriebsdatenerhebung 2025
- BAFU- Erhebung angeschlossene Einwohner für EMV
- NEU: Sektion Siedlung +Landschaft (S+L) anstatt SE
- KA-Betriebsinfo

Zürcher Abwasserfachtagung 2025

28

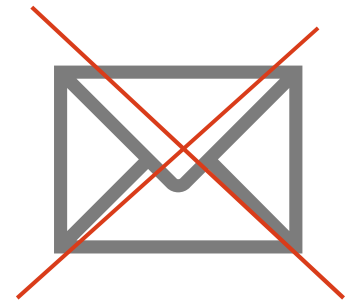
## Dokumentenversand per E-Mail



Ab 1. Januar 2026 **Versand** von Dokumenten an ARA-Betreiber, ARA-Inhaber (Prüfberichte, Jahresbriefe) in **elektronischer Form**

Versand an:

- jeweils an **eine** E-Mail-Adresse
- gemäss Angaben auf Formular «Kontakt- und Personaldaten»
- **unpersönliche** Adresse bevorzugt



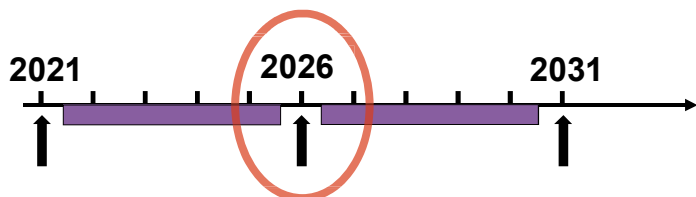
## Betriebsdatenerhebung 2025 (BAFU-Formulare)



- **download** unter [www.zh.ch/ara](http://www.zh.ch/ara)
- Ausdrücke aus Betriebsprotokollierungs-Programmen können ebenfalls verwendet werden
- **Abgabetermin** (elektronische Betriebsdaten, B4-, Klärschlamm-, Kontakt-/Personal-Bogen, ohne Chemie-Bogen): **23. Januar 2026**
- Formular «**B5: Betriebskosten ARA**» wird direkt an Gemeinde / Verband versendet, **Abgabeziel: 30. Juni 2026**

- ▶ **Kontakt- und Personaldaten: «Notfall-Nummer»** für Erreichbarkeit des Pikettdienstes, **KEINE persönlichen Telefonnummern !**
- ▶ **unpersönliche E-Mail-Adresse** einrichten

## EMV/BAFU: Erhebung angeschlossene EinwohnerInnen an zentrale ARA (zARA)



Für die **Verrechnung der Abwasserabgabe** müssen die Kantone dem Bund jährlich bis zum **31. März** die Anzahl angeschlossener EinwohnerInnen (Stichdatum 1. Januar) melden.

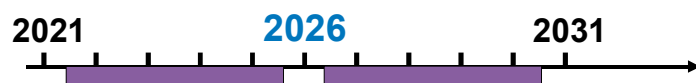
**Alle 5 Jahre: Detaillierte Erhebung** über den Anschlussgrad der ständigen Wohnbevölkerung an zARA

### Zwischenjahre:

- Jährliche Aktualisierung auf Basis der ständigen Wohnbevölkerung
- Nicht angeschlossene Einwohner, an Klein-ARA angeschlossene Einwohner ( $< 200 \text{ EW}_{\text{DIM}}$ ), und der Verteilschlüssel werden aus der detaillierten Erhebung übernommen

## EMV/BAFU: Erhebung angeschlossene EinwohnerInnen

### Vorgehen 2026



- **Detaillierte Erhebung** über den Anschlussgrad der ständigen Wohnbevölkerung an zentrale ARA mit **Stand 1. Januar 2026**
- Versand an die **Gemeinden** erfolgt Mitte Dezember 2025
- Abgabetermin: **30. Januar 2026**

▶ **kein Aufwand für ARA-Personal**

▶ **"Angeschlossene Einwohner" auf B4 nicht mehr erforderlich!**

## AWEL/GS: Sektion «Siedlung und Landschaft»

Seit 1. September 2025:

Sektion  
«Siedlungsentwässerung»

wird neu zu

Sektion  
«Siedlung und Landschaft»



Zürcher Abwasserfachtagung 2025

33

## KA-Betriebsinfo: Beiträge gesucht



**PRAXIS** – Informationen für das  
Betriebspersonal von Abwasseranlagen

**Textbeiträge gesucht!**

Nehmen Sie Kontakt auf mit:  
Christian Abegglen, VSA  
Tel.: 044 417 52 63  
[christian.abegglen@zuerich.ch](mailto:christian.abegglen@zuerich.ch)

34

## Diverse Themen von Bund und VSA



- Aktueller Stand Revision GSchG und GSchV
- Neues Energiegesetz – Solarstromproduktion
- VSA-Leitfaden «Energie in der Abwasserentsorgung»
- Internationale Projekte VSA
- Funktionskontrolle durch ARA-Betreiber

Zürcher Abwasserfachtagung 2025

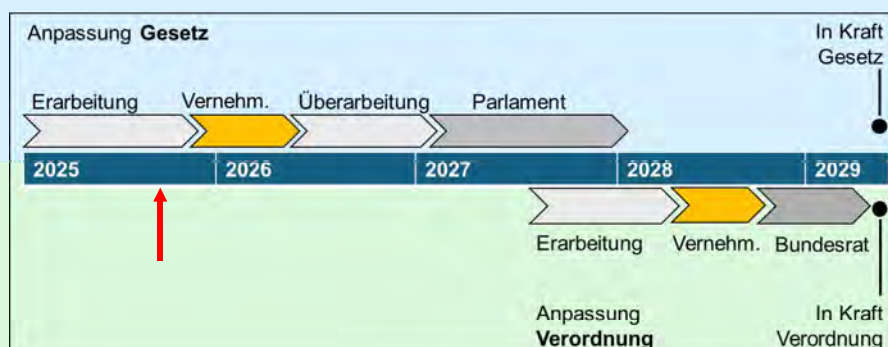
35

## Revision GSchG und GSchV – Fahrplan Bund



### GSchG

- Anpassung Finanzierung EMV
- Frist 2050 für EMV / N-Elimination
- Kantonale strategische Planung



### GSchV

- Einleit-GW für Ammonium für ARA > 1'000 EW, Umsetzung bis 2035
- Nitrit Grenzwert
- 80 % Stickstoff-Elimination für ARA > 10'000 EW
- MV-Massnahmen bei ARA mit >2 % Abw.-Anteil und >1'000 Eang
- Festlegung Abwasserabgabe auf 16 CHF/Eang, Reduktion um 9 CHF/Eang nach Umsetzung

36

# Solarstromproduktion – Energiegesetz ab 1.1.2026



## Für PV-Anlagen > 30 kWp gilt:

- Kopplung der Vergütung an den Marktpreis (freier Strommarkt)
- Abregelung durch EVU bis 3 % der Jahresmenge (entspricht 70 % der Maximalleistung einer Anlage)
- Teilnahme an Regelenergie- / Systemdienstleistungs - Märkten

## Fazit für PV-Anlagenbetreibende

- Energiemanagementsystem auf ARA aufbauen

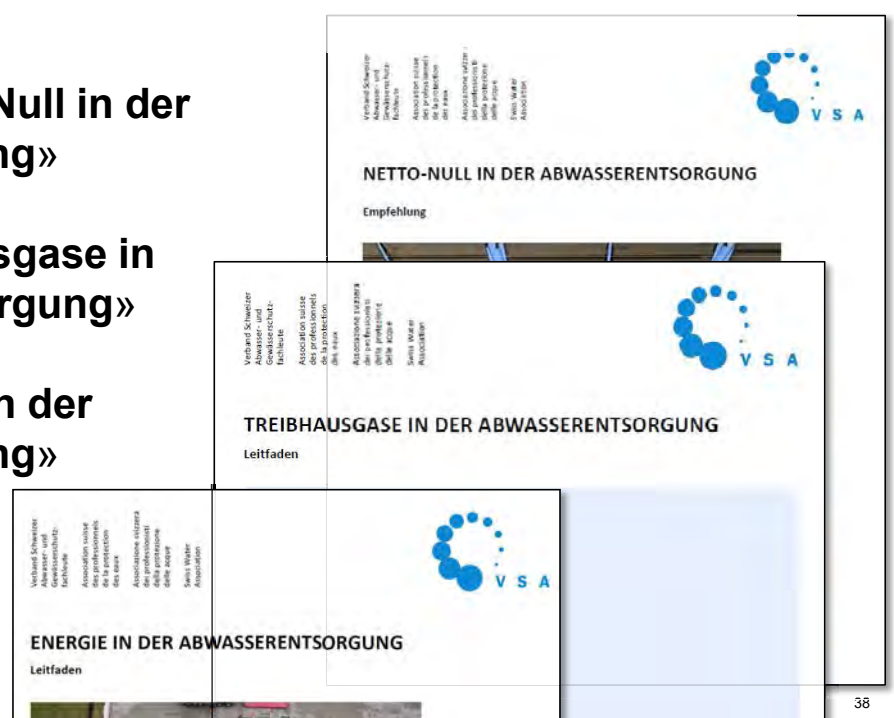
## Was läuft hier bei VSA und INFRAWATT?

- «**VSA-News**» erscheint per Ende Nov. zu PV/Energiemanagementsystem (EMS)
- Projektskizze VSA und INFRA zu EMS und Aufbau *Energiecockpit* (Infos zu Schweizer Netzauslastung und Stromproduktion sowie Wetterdaten kombinieren)

# VSA-Leitfaden «Energie in der Abwasserentsorgung»



- Empfehlung «**Netto-Null in der Abwasserentsorgung**»
- Leitfaden «**Treibhausgase in der Abwasserentsorgung**»
- Leitfaden «**Energie in der Abwasserentsorgung**»



## Aufruf VSA: Austausch in internationalen Projekten



## Aufruf VSA: Austausch in internationalen Projekten

**Was:** Erfahrungs- und Wissensaustausch mit Berufskollegen im Ausland

**Wer:** Klärwerkpersonal mit VSA-Ausbildung und (Grund-)Kenntnissen in Englisch, Serbokroatisch oder Albanisch

**Wo:** Osteuropa, vorwiegend Balkan, und/oder Schweiz

**Aufwand:** ca. 1 Woche, zusätzlich Vorbereitungen. Auslandsreisen, Spesen und Zusatzaufwände werden vergütet

**Mehr Informationen** zu den internationalen Projekten vom VSA:

<https://vsa.ch/ueber-den-vsa/internationale-projekte/>

Interesse? Fragen? Melde dich unverbindlich, ich freue mich!

lukas.bouman@vsa.ch

Tel. 044 500 37 78



## Funktionskontrolle durch ARA-Betreiber



- Der VSA bietet im Rahmen der neuen Richtlinie «Gesamtbewirtschaftung Netz-ARA-Gewässer» eine Ausbildung zur Funktionskontrolle von Entlastungs- und Einleitstellen bei ARA an.
- Wir empfehlen diesen Kurs und überlegen uns bis zur kommenden Abwasserfachtagung 2026, wie wir euch hier unterstützen können.

[https://www.youtube.com/watch?v=m5\\_yaYopKvI&t=1s](https://www.youtube.com/watch?v=m5_yaYopKvI&t=1s)





**Kanton Zürich**