



**Baudirektion
Kanton Zürich**

Tiefbauamt

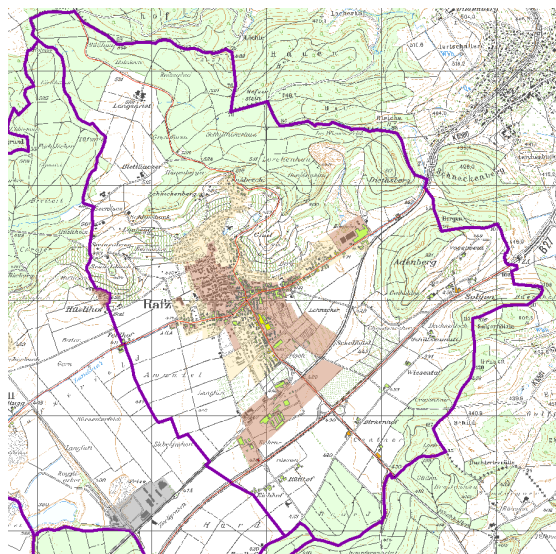
Stab / Fachstelle Lärmschutz

Gemeinde : **067 Rafz**

Sanierungsregion: **EGL - Eglisau**

Strassen : **Badener Land-, Bahnhof-, Berg-, Land-
Rüdlinger-, Schaffhauserstrasse**

Projekt : **Lärmsanierung Staatsstrassen
Bericht Schallschutzfenster**



Bearbeitungsstufe:

Akustisches Projekt

HEIERLI

Ingenieurbureau Heierli AG

SWISO zertifiziert nach ISO 9001

30. September 2012

Inhalt

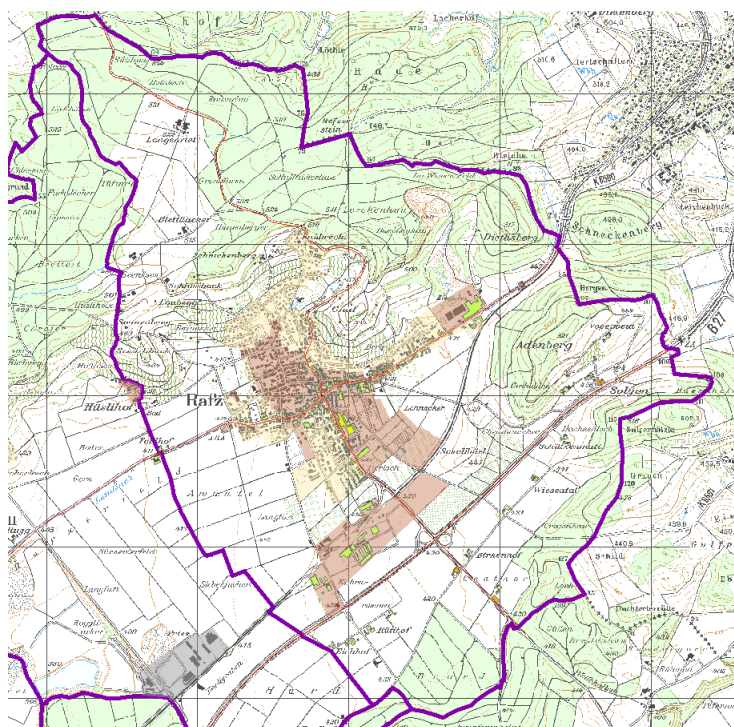
1	AUSGANGSLAGE	1
2	GRUNDLAGEN	2
2.1	RECHTLICHE GRUNDLAGEN	2
2.2	TECHNISCHE GRUNDLAGEN	2
2.3	GELTENDE EMPFINDLICHKEITSTUFEN UND BELASTUNGSGRENZWERTE	3
2.4	ABGRENZUNGEN UNTERSUCHUNGSPERIMETER	3
2.5	SANIERUNGSPFLICHT	4
3	LÄRMBELASTUNG GEMÄSS LÄRMBELASTUNGSKATASTER	5
3.1	VERKEHRS- UND EMISSIONSDATEN	5
3.2	LÄRMMITTLUNG (ART. 38 ABS. 1 LSV)	7
3.3	LÄRMBELASTUNG FÜR DEN ZUSTAND 2031 OHNE MASSNAHMEN	8
4	LÄRMSANIERUNGSPROJEKT	9
4.1	MASSNAHMEN AN DER QUELLE	9
4.2	MASSNAHMEN IM AUSBREITUNGSBEREICH (LÄRMSCHUTZWÄNDE)	9
4.3	ERLEICHTERUNGSANTRÄGE	9
4.4	SCHALLSCHUTZMASSNAHMEN	9
5	SCHALLSCHUTZMASSNAHMEN BEI DEN BETROFFENEN GEBÄUDEN	10
5.1	ALLGEMEINES	10
5.2	GEBÄUDE MIT ERREICHTEM BZW. ÜBERSCHRITTENEM AW	11
5.3	GEBÄUDE MIT IGW-ÜBERSCHREITUNG UND ANSPRUCH AUF KOSTENBEITRÄGE	11
5.4	GEBÄUDE MIT IGW-ÜBERSCHREITUNG OHNE ANSPRUCH AUF KOSTENBEITRÄGE	11
5.5	GEBÄUDE OHNE IGW-ÜBERSCHREITUNG	12
5.6	ZEITPLAN FÜR DIE DURCHFÜHRUNG DER MASSNAHMEN	13
5.7	KOSTENSCHÄTZUNG	14

1 Ausgangslage

Durch die Gemeinde Rafz führen Staatsstrassen, deren Verkehrsaufkommen bei diversen angrenzenden Gebäuden Überschreitungen der Immissionsgrenzwerte (IGW) verursachen. Gemäss Umweltschutzrecht des Bundes sind Verkehrsanlagen lärmtechnisch zu sanieren, wenn sie gestützt auf Art. 16 des Umweltschutzgesetzes (USG), insbesondere Art. 13 ff der Lärmschutz-Verordnung (LSV), den Vorschriften nicht genügen. Für die Staatsstrassen der Gemeinde Rafz besteht diese Sanierungspflicht, so dass der Kanton Zürich ein Lärmsanierungsprojekt zu erstellen hat.

Gestützt auf den RRB Nr. 413/2011 des Kantons Zürich und den Ergebnissen, die aus dem Geographischen Informationssystem basierten Lärmbelastungskataster (GIS-LBK) resultieren, wurde in der Gemeinde Rafz die Planung für den Einbau von Schallschutzfenstern (SSF) entlang der Staatsstrassen eingeleitet. Als weitere Grundlage für das vorliegende Projekt gilt die Vorstudie Machbarkeit baulicher Lärmschutzmassnahmen vom 24. März 2010.

Dieser Bericht befasst sich ausschliesslich mit dem akustischen Projekt Schallschutzfenster. Die vorliegende Untersuchung fasst den Umfang von Schallschutzmassnahmen an den Gebäuden mit IGW-Überschreitungen – d.h. Kosten für Sanierungen und Rückerstattungen von Schallschutzfenstern zusammen. Zudem werden für die Strassenabschnitte entlang der betroffenen Gebäude nach Art. 14 LSV Erleichterungen beantragt.



Auszug aus Arc Reader, Gemeinde Rafz

2 Grundlagen

2.1 Rechtliche Grundlagen

- Bau- und Zonenordnung der Gemeinde Rafz vom 4. Oktober 1993
- Bundesgesetz über die Raumplanung (Raumplanungsgesetz, RPG), vom 22. Juni 1979, in Kraft seit 1. Januar 1980
- Bundesgesetz über den Umweltschutz (Umweltschutzgesetz, USG), vom 7. Oktober 1983, in Kraft seit 1. Januar 1985
- Lärmschutz-Verordnung (LSV) vom 15. Dezember 1986, in Kraft seit 1. April 1987
- Planungs- und Baugesetz des Kantons Zürich (PBG), vom 7. September 1975

2.2 Technische Grundlagen

- BAFU/ASTRA (2006): Umwelt-Vollzug Nr. 0637 "Leitfaden Strassenlärm, Vollzugshilfe für die Sanierung"
- BUWAL (1995): Mitteilungen zur LSV Nr. 6: „Strassenlärm: Korrekturen zum Strassenlärm-Berechnungsmodell“
- Baudirektion Kanton Zürich, Tiefbauamt, Fachstelle Lärmschutz (2011): Lärmbelastungskataster Sanierungshorizont 2031, LBK_SAN_2011B.shp, (Gemeinde Rafz - Lärmbelastung Sanierungshorizont 2031, Übersichtsplan 1:5'000)
- Baudirektion Kt. Zürich, Tiefbauamt, Fachstelle Lärmschutz / skw (2010): Gemeinde Rafz - Vorstudie zur Machbarkeit von baulichen Massnahmen inkl. Stellungnahme der Gemeinde Rafz
- Baudirektion Kanton Zürich, Tiefbauamt, Fachstelle Lärmschutz : "Leitfaden: Projekt Schallschutzfenster" und Beilagen (Stand Januar 2012)
- Baudirektion Kanton Zürich, Tiefbauamt (2011): Normalie 725.00.01 für den Vollzug von Schallschutzmassnahmen an Gebäuden entlang von Staatsstrassen (Stand 8. August 2011)
- Lärmberechnungs-Software CadnaA, Version 4.0.135
- Regierungsratsbeschluss (RRB) Nr. 1169/2008: Finanzierungsmodell für Schallschutzfenster an Staatsstrassen vom 16. Juli 2008
- Regierungsratsbeschluss (RRB) Nr. 413/2011: Lärmschutz, Staatsstrassen Region Eglisau, vom 6. April 2011

2.3 Geltende Empfindlichkeitsstufen und Belastungsgrenzwerte

Empfindlichkeitsstufen (Art. 37 Abs. 2, lit. e LSV)

Die Empfindlichkeitsstufen in der Gemeinde Rafz wurden im Rahmen der Nutzungsplanung rechtskräftig ausgeschieden. Die vorliegende Sanierungsplanung basiert deshalb auf diesen, nachfolgend aufgeführten Grundlagen.

Zonenplan der Gemeinde Rafz festgesetzt an der Gemeindeversammlung vom 4. Oktober 1993, vom Regierungsrat mit Beschluss Nr. 3988 genehmigt am 29. Dezember 1993.

Belastungsgrenzwerte (Art. 13 bzw. Anhang 3 LSV)

Gemäss Anhang 3 LSV gelten folgende Immissionsgrenzwerte (IGW) bzw. Alarmwerte für Wohnräume:

ES	Nutzung	Immissionsgrenzwert		Alarmwert	
		Lr in dB(A)		Lr in dB(A)	
		Tag	Nacht	Tag	Nacht
II	Wohnräume	60	50	70	65
	Betriebsräume	65	-	70	-
III	Wohnräume	65	55	70	65
	Betriebsräume	70	-	70	-
IV	Wohnräume	70	60	75	70
	Betriebsräume	70	-	75	-

Legende:

- ES: Empfindlichkeitsstufe
Lr: Beurteilungspegel Sanierungshorizont (2031)
-: Keine Nutzung im Zeitraum nachts

Für Betriebsräume in Gebieten mit ES II und ES III gelten gemäss Art. 42 LSV um 5 dB(A) erhöhte Immissionsgrenzwerte. Die erhöhten Grenzwerte gelten nicht für Schulen, Anstalten und Heime. Für Gebäude, in denen sich Personen in der Regel nur am Tag aufhalten (v.a. Betriebsräume), gelten keine Nacht-Belastungsgrenzwerte (Art. 41 Abs. 3 LSV). Wird auch in der Nacht gearbeitet, so gelten für die Betriebsräume dieselben Grenzwerte wie am Tag.

2.4 Abgrenzungen Untersuchungsperimeter

Der Untersuchungsperimeter beschränkt sich auf einen Korridor entlang der nachfolgend aufgeführten Staatsstrassen in der Gemeinde Rafz:

- Badener Landstrasse
- Bahnhofstrasse
- Bergstrasse
- Landstrasse
- Rüdlingerstrasse
- Schaffhauserstrasse

Er beinhaltet sämtliche relevanten Staatsstrassen und alle betroffenen Gebäude, die im massgebenden Zustand eine Überschreitung der IGW aufweisen.

2.5 Sanierungspflicht

Ob der Kanton Zürich als Eigentümer der Staatsstrassen bei einem Gebäude sanierungspflichtig ist bzw. ob bei einem Gebäude eine Berechtigung für Beiträge an Schallschutzfenster besteht, ist abhängig vom Datum der Baubewilligung und ob die Räume mit IGW-Überschreitungen als lärmempfindlich gelten (nach Art. 2 Abs. 6 LSV).

3 Lärmbelastung gemäss Lärmbelastungskataster

Rechtsgrundlage für die Lärmsanierung bilden Art. 13 ff. LSV (Sanierung) und Art. 37 LSV (Lärmbelastungskataster). Der LBK gibt unter anderem Auskunft über die Lärmbelastung einer Anlage und dient in erster Linie der Ermittlung des Sanierungsbedarfs einer lärmverursachenden Anlage. Die Katasterdaten dienen als Berechnungsgrundlage für die massgebenden Empfangspunkte.

Der von der FALS zur Verfügung gestellte LBK wurde im Rahmen der vorliegenden Bearbeitung aktualisiert. Der Stand 2011 (Ist-Zustand) gilt als Referenzzustand, dessen Lärmbelastungen im vorliegenden Lärmsanierungsprojekt nicht aufgeführt werden. Den Verkehrszahlen ist gemäss Leitfaden Strassenlärm (BAFU/ASTRA, Dezember 2006) ein Zeithorizont von 20 Jahren zu Grunde zu legen. Im vorliegenden Projekt ist 2031 der massgebende Beurteilungszustand (Sanierungszustand).

3.1 Verkehrs- und Emissionsdaten

Emissionswerte

Die Verkehrszahlen und Emissionswerte wurden durch den Lärmbelastungskataster der Fachstelle Lärmschutz vorgegeben. Basierend auf den Verkehrszahlen aus dem Jahr 2011 wurden mit dem Emissionsmodell StL-86+ die Emissionspegel der Staatsstrassen errechnet. Darauf erfolgen die nachfolgend erläuterten Zuschläge.

Prognose Sanierungshorizont 2031

Die Verkehrszahlen zum Zeitpunkt des Sanierungshorizontes (2011 + 20 Jahre = 2031) werden durch den Bereich Grundlagen anhand der aktuellsten Erkenntnisse aus Verkehrszählungen mit Seitenradar, Verkehrsmodellen und projektbezogenen lokalen Beurteilungen oder anhand von Beurteilungen im Rahmen der Umweltverträglichkeitsprüfungen von Strassenprojekten festgelegt.

Belagszuschlag

Alle Emissionsstrecken werden mit einem Belagszuschlag versehen. Dieser beträgt gemäss Merkblatt „Strassenlärm-Emissionsberechnung“ der FALS vom 28.08.2007 1 dB(A) bei Abschnitten, die eine Geschwindigkeit von weniger als 60 km/h aufweisen und 2 dB(A) bei Abschnitten, deren Geschwindigkeit 60 km/h und mehr beträgt.

Geschwindigkeit

Wo die entsprechenden Angaben vorhanden sind, basiert das Berechnungsmodell auf den durchschnittlich gefahrenen Geschwindigkeiten. Es ist ersichtlich, dass diese insbesondere nachts und auf übersichtlichen Streckenabschnitten zum Teil deutlich überschritten werden, was zu höheren Emissionen führt. Bei engen oder unübersichtlichen Abschnitten oder kurzen Abständen zwischen Verkehrsknoten liegt die in der Lärmberechnung verwendete durchschnittlich gefahrene Geschwindigkeit zum Teil unterhalb der signalisierten Höchstgeschwindigkeit.

Die Emissionsdaten für die betroffenen Strecken können der folgenden Tabelle entnommen werden.

Strasse	Tages- periode	Lret / Lren	Nt / Nn	Nt2 / Nn2	Vt / Vn	i	BelT / BelN
<i>Bahnhofstrasse</i>	<i>Tag</i>	<i>70.8</i>	<i>213</i>	<i>2</i>	<i>46</i>	<i>0.7</i>	<i>1</i>
<i>Abschnitt 40027</i>	<i>Nacht</i>	<i>61.3</i>	<i>50</i>	<i>1</i>	<i>48</i>	<i>0.7</i>	<i>1</i>
<i>Landstrasse</i>	<i>Tag</i>	<i>75.7</i>	<i>494</i>	<i>4.9</i>	<i>46</i>	<i>0.4</i>	<i>1</i>
<i>Abschnitt 40021</i>	<i>Nacht</i>	<i>66.1</i>	<i>78</i>	<i>3</i>	<i>48</i>	<i>0.4</i>	<i>1</i>
<i>Landstrasse</i>	<i>Tag</i>	<i>74</i>	<i>309</i>	<i>6</i>	<i>46</i>	<i>0.8</i>	<i>1</i>
<i>Abschnitt 40022</i>	<i>Nacht</i>	<i>62.3</i>	<i>46</i>	<i>4</i>	<i>48</i>	<i>0.8</i>	<i>1</i>
<i>Landstrasse</i>	<i>Tag</i>	<i>72.9</i>	<i>200</i>	<i>7</i>	<i>50</i>	<i>1.7</i>	<i>1</i>
<i>Abschnitt 40024</i>	<i>Nacht</i>	<i>60.7</i>	<i>34</i>	<i>7</i>	<i>52</i>	<i>1.7</i>	<i>1</i>
<i>Landstrasse</i>	<i>Tag</i>	<i>67.9</i>	<i>108</i>	<i>1.6</i>	<i>48</i>	<i>2.3</i>	<i>1</i>
<i>Abschnitt 40025</i>	<i>Nacht</i>	<i>54.9</i>	<i>17</i>	<i>1</i>	<i>50</i>	<i>2.3</i>	<i>1</i>
<i>Rüdlingerstrasse</i>	<i>Tag</i>	<i>77.8</i>	<i>284</i>	<i>5.2</i>	<i>75</i>	<i>0</i>	<i>2</i>
<i>Abschnitt 40028</i>	<i>Nacht</i>	<i>69.6</i>	<i>72</i>	<i>2</i>	<i>77</i>	<i>0</i>	<i>2</i>
<i>Schaffhauserstrasse</i>	<i>Tag</i>	<i>84.6</i>	<i>745</i>	<i>15.2</i>	<i>80</i>	<i>0.8</i>	<i>2</i>
<i>Abschnitt 40036</i>	<i>Nacht</i>	<i>72.8</i>	<i>84</i>	<i>6</i>	<i>83</i>	<i>0.8</i>	<i>2</i>

Legende:

- BelT/BelN [dB]: Belagszuschlag für Geschwindigkeit Tag bzw. Nacht in dB(A)
- i [%]: Strassensteigung in Prozent
- Lret/Lren [dB(A)]: Emissionspegel auf der Strassenachse in dB(A) (inkl. Zuschlägen)
- Nt [Fzg/h]: Durchschnittliche Verkehrsmenge am Tag (6 bis 22 Uhr) in Fahrzeuge pro Stunde
- Nn [Fzg/h]: Durchschnittliche Verkehrsmenge in der Nacht (22 bis 6 Uhr) in Fahrzeuge pro Stunde
- Nt2/Nn2 [%]: Schwerverkehrsanteil am Tag bzw. in der Nacht in Prozent des Nt bzw. Nn
- Vt/Vn [km/h]: Geschwindigkeit am Tag bzw. in der Nacht in km/h

3.2 Lärmermittlung (Art. 38 Abs. 1 LSV)

Vorbemerkungen:

Gestützt auf Art. 38 Abs. 1 LSV werden die Lärmimmissionen als Beurteilungspegel L_r' anhand von Berechnungen oder Messungen ermittelt.

Massgebende Beurteilungspunkte:

Bei lärmempfindlich genutzten Gebäuden innerhalb des Untersuchungsgebietes wird grundsätzlich der lärmexponierteste Beurteilungspunkt ermittelt und ausgewiesen. Bei gemischt genutzten Gebäuden (Wohnnutzung und lärmempfindliche Betriebsnutzung, z.B. Büros) sind die Lärmbelastungen je Nutzung separat ausgewiesen. Bei unüberbauten Grundstücken wird die Lärmbelastung dort ermittelt, wo nach Bau- und Planungsrecht Gebäude mit lärmempfindlichen Räumen erstellt werden dürfen. Bei teilüberbauten Bauparzellen erfolgt die Ermittlung und Beurteilung unter Berücksichtigung der Bundesgerichtspraxis im Regelfall am exponiertesten Fenster eines lärmempfindlich genutzten Raums. Allfällig vorhandene Überbauungsreserven bleiben daher in solchen Gebieten unberücksichtigt.

Massgebende Beurteilungszeiträume:

Gemäss Anhang 3 LSV wird ein Beurteilungspegel L_r' für den Zeitraum tags (06:00 bis 22:00 Uhr) und den Zeitraum nachts (22:00 bis 06:00 Uhr) ermittelt und dem Belastungsgrenzwert gegenübergestellt. Bei lärmempfindlichen Betriebsnutzungen wird davon ausgegangen, dass sich in der Regel im Zeitraum nachts keine Personen in den Betrieben aufhalten und somit gemäss Art. 41 Abs. 3 LSV für diesen Zeitraum auch keine Belastungsgrenzwerte gelten. Wird auch in der Nacht gearbeitet, so gelten für die Betriebsräume dieselben Grenzwerte wie am Tag.

Berechnungsmodell:

Die FALS hat dem Projektierungsbüro ein digitales Geländemodell des Untersuchungsperimeters zur Verfügung gestellt. In Bereichen mit Grenzwertüberschreitungen wurden die im Modell enthaltenen Quellen, topographischen Elemente, Massnahmen, Gebäude und Empfangspunkte mittels Begehungen und Aufnahmen vor Ort verfeinert und angepasst. Die Lärmberechnungen wurden mit der Lärmberechnungs-Software CadnaA (Version 4.0.135, Ausbreitungsdämpfung nach StL-86+) durchgeführt, welche alle erforderlichen Einflüsse bei der Ausbreitungsberechnung (Witterung, Bodeneffekte, Reflexionen, etc.) berücksichtigt.

Die Strassen wurden mit einer Quelle bei 2-spurigen Strassen, bzw. mit zwei parallelen Quellen bei 4-spurigen Strassen, modelliert.

Meteoeinflüsse:

Die Berechnungen mit dem akustischen Modell StL-86+ basieren auf trockenen Fahrbahnen und windstillen Situationen. Nasse Fahrbahnen verändern erfahrungsgemäss das Klangbild des Strassenlärms. Die Gesamtlärmbelastung in dB(A) bleibt jedoch in der Regel unverändert. Bei Inversionslagen sowie bei Mitwindsituationen (Wind > 2m/s in Richtung Schallausbreitung) können bei grösseren Ausbreitungsdistanzen markant höhere Lärmbelastungen auftreten. Im vorliegenden Fall beschränkt sich die Lärmermittlung auf einen relativ engen Korridor entlang den Staatsstrassen. Meteoeinflüsse in diesem Bereich sind daher von untergeordneter Bedeutung und können deshalb vernachlässigt werden.

Reflexionen:

Lärmreflexionen können zu markanten Beeinflussungen der Immissionspegel führen. Wo nötig wurden Reflexionsberechnungen anhand der Spiegelquellentheorie nach den deutschen Richtlinien für den Lärmschutz an Strassen (RLS-90) erstellt und dem Direktschall überlagert.

Pegelkorrektur K1:

Gemäss Anhang 3 LSV wird bei der Ermittlung des Beurteilungspegels L_r' eine Pegelkorrektur K1 berücksichtigt. Diese errechnet sich aufgrund des durchschnittlichen, stündlichen Motorfahrzeugverkehrs und beträgt 0 bis -5 dB(A). Bei mehr als 100 Fahrzeugen pro Stunde beträgt $K1 = 0$ dB(A). Im Lärmbelastungsbereich mehrerer relevanter Emissionsstrecken wird die Pegelkorrektur nicht aufgrund der emissionsseitigen, sondern der immissionsseitigen Geräuschcharakteristik festgelegt.

Prognoseunsicherheit:

Die Genauigkeit der Modellrechnungen beträgt bei ungehinderter Schallausbreitung bis ca. 100 m Entfernung zur Strasse ca. ± 1.5 dB(A). Dieser Wert steigt weiter an, wenn die Entfernung zur Quelle zunimmt und wenn Hindernisse die direkte Sichtlinie unterbrechen. Ausserdem ist zu berücksichtigen, dass auch bei den Verkehrsprognosen Unsicherheiten bestehen.

3.3 Lärmbelastung für den Zustand 2031 ohne Massnahmen

Die Ergebnisse der Lärmberechnung gehen aus der Gebäudeliste im Anhang 1 hervor. Für die Objekte mit vorgesehenen Ersatzmassnahmen sind die Belastungen auch in der Beilage "AKP IGW-Gebäude" enthalten.

4 Lärmsanierungsprojekt

Die Abwicklung des lärmrechtlichen Verfahrens, die Festlegung des ersatzweisen Einbaus von Schallschutzfenstern (Pflichteinbau), die Festlegung von Beiträgen an den freiwilligen Schallschutzfenstereinbau, die Überprüfung von Lärmschutzmassnahmen im Ausbreitungsbereich und die Ermittlung der Kosten erfolgt auf der Basis einer Verkehrs- und Lärmprognose für das Jahr 2031.

4.1 Massnahmen an der Quelle

Als Massnahmen an der Quelle kommen grundsätzlich alle verkehrslenkenden und/oder-beschränkenden Massnahmen sowie der Einbau von lärmtechnisch vorteilhaften Strassenbelägen in Frage. Eine Veränderung der heute signalisierten Geschwindigkeiten oder zusätzliche verkehrsbeschränkende Massnahmen sind in Weiach nicht geplant.

Aufgrund der zu erwartenden Restlebensdauer der vorhandenen Beläge kann in absehbarer Zeit nicht mit neuen Deckbelägen gerechnet werden. Es obliegt dem Strasseneigentümer bei der Evaluation neuer Beläge die akustischen Forschungsergebnisse des BAFU und ASTRA mitzuberücksichtigen. Aufgrund der besonderen Verhältnisse (Innerortsstrecken mit Geschwindigkeiten unter 80 km/h, unzureichende Selbstreinigung, nicht planbare Grabarbeiten für Unterhalt und Erneuerung der Werkleitungen, Zusatzaufwendungen für die Sekundärentwässerung, erhöhter Aufwand für den Winterdienst, etc.) wird kein offenporiger Belag in Frage kommen. Bei Belagserneuerungen wird in der Regel aufgrund des heutigen Erkenntnisstandes (Ausbaustandard Staatsstrassen) ein AC 8 eingebaut.

4.2 Massnahmen im Ausbreitungsbereich (Lärmschutzwände)

Als Massnahme im Schallausbreitungsbereich zwischen Quelle und Empfangspunkt kommen grundsätzlich Lärmschutzwände in Frage. Gemäss "Kurzbericht zum Beurteilungsplan Machbarkeit" vom 24. März 2010 wurden aufgrund der Begehung keine Standorte für die Realisierung von Lärmschutzwänden oder Wällen ausgeschieden. Bedingt durch die fehlenden Platzverhältnisse sowie diverse Liegenschaftszufahrten können keine Lärmschutzwände realisiert werden.

4.3 Erleichterungsanträge

Da in der Gemeinde Rafz keine Lärmschutzwände realisiert werden können, werden für die Strassenabschnitte entlang der sanierungspflichtigen Gebäude mit vorliegendem Bericht Erleichterungsanträge im Sinne von Art. 14 LSV für den Anlagehalter gestellt.

Gemäss Art. 14 LSV kann die Vollzugsbehörde bei Sanierungen Erleichterungen gewähren, falls unverhältnismässige Betriebseinschränkungen oder Kosten entstehen oder wenn überwiegende Interessen (Orts- und Landschaftsbild, Denkmalpflege, Platz- und Erschliessungsverhältnisse) der Sanierung entgegenstehen. Für Strassenabschnitte entlang von Gebäuden mit verbleibenden IGW-Überschreitungen werden in der Beilage die entsprechenden Erleichterungen beantragt (siehe Beilage 1: Erleichterungsanträge).

4.4 Schallschutzmassnahmen

Können bei öffentlichen oder konzessionierten ortsfesten Anlagen wegen gewährten Erleichterungen die AW nicht eingehalten werden, so verpflichtet die Vollzugsbehörde die Eigentümer der lärmbelasteten bestehenden Gebäude, die Fenster lärmempfindlicher Räume zu dämmen (Art. 15 LSV – Pflichtteil). Bei lärmempfindlichen Räumen mit erreichtem Alarmwert (AW) ist also der Strasseneigentümer verpflichtet, die Kosten der Schallschutzmassnahmen vollständig zu übernehmen (Pflichteinbau).

Bei Räumen mit einer Lärmbelastung zwischen IGW und AW werden Beiträge an die Schallschutzfenster ausgerichtet (Beitragsteil). Mit Beschluss Nr. 1169 vom 16. Juli 2008 hat der Regierungsrat das Finanzierungsmodell für Schallschutzfenster an Staatsstrassen festgelegt. Danach wird für Schallschutzfenster bei Gebäuden mit Belastungen grösser IGW und kleiner gleich AW-5 und mit gewährten Erleichterungen ein kantonaler Beitrag von CHF 300.-, und bei einer Belastung grösser AW-5 und kleiner AW ein solcher von 550.- ausgerichtet (Beitragsteil). Für Fenster mit einer Fläche von über 2.5 m² wird der Beitrag verdoppelt; für Fensterflächen kleiner als 0.5 m² halbiert.

5 Schallschutzmassnahmen bei den betroffenen Gebäuden

5.1 Allgemeines

Anspruchsberechtigte Räume

Die Ermittlung anspruchsberechtigter Räume / Fenster richtet sich nach dem Leitfaden „Projekt Schallschutzfenster“.

Ermittlung Fensterbeiträge

Grundsätzlich werden die Fensterbeiträge aufgrund des vertikalen Maximums an der jeweiligen Fassade bestimmt. In speziellen Situationen (Hanglagen, spezielle Gebäudegrundrisse etc.) wird die Belastung detailliert für jedes Fenster ermittelt (siehe auch Normalie 725.00.01 „Vollzug von Schallschutzmassnahmen an Gebäuden“)

Erhebung für AW-Gebäude

Für Gebäude mit erreichtem bzw. überschrittenem AW erhebt das Projektierungsbüro vor Ort sämtliche relevanten Daten und ermittelt die Fensterbeiträge.

Erhebung IGW-Gebäude

Der Eigentümer übermittelt dem Projektierungsbüro sämtliche notwendigen Unterlagen zur Bestimmung der Fensterbeiträge.

Kostenrückerstattung

Wurden bei bestehenden, anspruchsberechtigten Gebäuden auf freiwilliger Basis bereits schalltechnisch genügende Fensterkonstruktionen ($R'_{w+Ctr} \geq 32$ dB, ev. inkl. - 3 dB Toleranz) eingebaut, so besteht gemäss Leitfaden „Schallschutzfenster“ unter bestimmten Voraussetzungen ein Anspruch auf eine volle oder anteilmässige Rückerstattung.

Alternativmassnahmen

Die Gebäudeeigentümer können mit Zustimmung der Vollzugsbehörde am Gebäude andere bauliche Schallschutzmassnahmen treffen, wenn diese den Lärm im Innern der Räume im gleichen Mass verringern.

Ausnahmen

Schallschutzmassnahmen müssen nicht getroffen werden, wenn:

- keine Sanierungspflicht für den Anlagenbetreiber besteht,
- keine wahrnehmbare Verringerung des Lärms im Gebäude erwartet werden kann (≤ 1 dB(A)),
- überwiegende Interessen des Ortsbildschutzes oder der Denkmalpflege entgegenstehen,
- das Gebäude voraussichtlich innerhalb von drei Jahren nach Zustellung der Verfügung über die zu treffenden Schallschutzmassnahmen abgebrochen wird,
- die betroffenen Räume innerhalb dieser Frist einer lärmunempfindlichen Nutzung zugeführt werden.

5.2 Gebäude mit erreichtem bzw. überschrittenem AW

Keine Gebäude mit erreichtem bzw. überschrittenem AW.

5.3 Gebäude mit IGW-Überschreitung und Anspruch auf Kostenbeiträge

Bei 28 Gebäuden ist der massgebende Immissionsgrenzwert überschritten. Davon ist 1 Gebäude anspruchsberechtigt. Bei 27 Gebäuden besteht keine Anspruchsberechtigung.

Gebäude mit IGW-Überschreitung und Anspruch auf Kostenbeiträge (freiwilliger Beitrag)

FALS-ID	Adresse	ES	LrSH	
			Tag [dB(A)]	Nacht [dB(A)]
3090	Bahnhofstrasse 4	III	65	56

Detaillierte Angaben können den Objektblättern in Beilage 2: AKP IGW-Gebäude entnommen werden.

Legende:

ES: Empfindlichkeitsstufe

LrSH: Beurteilungspegel Sanierungshorizont (2031)

5.4 Gebäude mit IGW-Überschreitung ohne Anspruch auf Kostenbeiträge

Dabei handelt es sich um Liegenschaften, bei welchen die Eigentümern auf die freiwilligen Massnahmen verzichten oder welche nicht innerhalb der gesetzten Frist auf das Nachfass-Schreiben der FALS geantwortet haben. Somit entfällt die Anspruchsberechtigung

Gebäude mit IGW-Überschreitung ohne Anspruch auf Kostenbeiträge

FALS-ID	Adresse	ES	LrSH		Begründung
			Tag [dB(A)]	Nacht [dB(A)]	
91799	Badener-Landstrasse 11	II	61	51	Keine od. unvollständige Unterlagen
3089	Bahnhofstrasse 1	III	66	57	Eigentümer verzichtet auf Beiträge
3104	Bahnhofstrasse 6	II	62	53	Keine od. unvollständige Unterlagen
169379	Baumschulweg 1	II	62	53	Baubewilligung nach 1.1.1985
169353	Baumschulweg 3	II	61	52	Baubewilligung nach 1.1.1985
171506	Baumschulweg 5	II	60	51	Baubewilligung nach 1.1.1985
3150	Imstlerwäg 12	II	60	51	Baubewilligung nach 1.1.1985
3153	Imstlerwäg 14, 16	II	62	54	Baubewilligung nach 1.1.1985
91787	Landstrasse 4	II	63	54	Keine od. unvollständige Unterlagen
3099	Landstrasse 14	III	66	57	Keine od. unvollständige Unterlagen
91777	Landstrasse 19	III	66	54	Eigentümer verzichtet auf Beiträge
92079	Landstrasse 21	III	66	54	Keine od. unvollständige Unterlagen

FALS-ID	Adresse	ES	LrSH		Begründung
			Tag [dB(A)]	Nacht [dB(A)]	
91839	Landstrasse 55a	II	61	49	Baubewilligung nach 1.1.1985
157151	Landstrasse 57	II	61	48	Baubewilligung nach 1.1.1985
92006	Landstrasse 58	II	61	49	Baubewilligung nach 1.1.1985
157152	Landstrasse 59	II	61	49	Baubewilligung nach 1.1.1985
91756	Landstrasse 60	II	62	50	Keine od. unvollständige Unterlagen
91751	Landstrasse 61	II	61	48	Eigentümer verzichtet auf Beiträge
146070	Landstrasse 64	II	61	49	Baubewilligung nach 1.1.1985
91917	Landstrasse 65	II	63	50	Eigentümer verzichtet auf Beiträge
91918	Landstrasse 67	II	62	50	Eigentümer verzichtet auf Beiträge
91987	Landstrasse 72a	II	61	48	Keine od. unvollständige Unterlagen
3077	Märktgasse 38	III	65	56	Keine od. unvollständige Unterlagen
3076	Märktgasse 54	III	67	55	Eigentümer verzichtet auf Beiträge
3074	Solgen 988	III	67	58	Keine od. unvollständige Unterlagen
91880	Sonnefäld 1	II	59	51	Keine od. unvollständige Unterlagen
3122	Tierloch 2	III	64	56	Eigentümer verzichtet auf Beiträge

Legende:

ES: Empfindlichkeitsstufe

LrSH: Beurteilungspegel Sanierungshorizont (2031)

5.5 Gebäude ohne IGW-Überschreitung

Die Immissionsangaben aus dem Lärmbelastungskataster des Kantons Zürich wurden im Rahmen des vorliegenden Projektes überprüft und aktualisiert. Die detaillierte Neuberechnung kann dazu führen, dass bei vereinzelt Gebäuden die Lärmbelastungen von den im Kataster ausgewiesenen Belastungen abweichen. Massgebend sind die neu ermittelten und in der nachfolgenden Tabelle aufgeführten Belastungswerte.

Gebäude ohne IGW-Überschreitung

FALS-ID	Adresse	ES	LrSH		Begründung
			Tag [dB(A)]	Nacht [dB(A)]	
3107	Bahnhofstrasse 8	III	63	55	keine Grenzwertüberschreitungen
3105	Bahnhofstrasse 9	III	66	57	lärmunempfindliche Nutzung
3113	Bahnhofstrasse 10 /12	III	62	54	keine Grenzwertüberschreitungen
3106	Bahnhofstrasse 11	III	65	56	lärmunempfindliche Nutzung
3115	Bahnhofstrasse 18	III	62	53	keine Grenzwertüberschreitungen
3117	Bahnhofstrasse 20	III	62	54	keine Grenzwertüberschreitungen
91962	Bahnhofstrasse 28	III	63	54	keine Grenzwertüberschreitungen
3126	Bahnhofstrasse 36	III	62	54	keine Grenzwertüberschreitungen
3127	Bahnhofstrasse 38	III	62	54	keine Grenzwertüberschreitungen
3129	Bahnhofstrasse 48	III	62	54	keine Grenzwertüberschreitungen
3132	Bahnhofstrasse 50	III	62	54	keine Grenzwertüberschreitungen
3136	Bahnhofstrasse 60	III	61	53	keine Grenzwertüberschreitungen
3142	Bahnhofstrasse 62	III	61	53	keine Grenzwertüberschreitungen
157113	Florhof	III	67	59	lärmunempfindliche Nutzung
3111	Haufäld 1	II	61	52	lärmunempfindliche Nutzung
3100	Landstrasse 12	III	66	56	lärmunempfindliche Nutzung
92144	Landstrasse 54	II	60	48	keine Grenzwertüberschreitungen
92223	Landstrasse 62	II	62	50	lärmunempfindliche Nutzung
92224	Landstrasse 62	II	62	50	lärmunempfindliche Nutzung
92096	Landstrasse 67k	II	62	50	Gebäude wurde abgebrochen
91750	Landstrasse 70	II	61	49	IGW Überschreitung nur bei Garage
3072	Solgen	III	67	58	lärmunempfindliche Nutzung
3309	Sommerau 1013	III	66	58	lärmunempfindliche Nutzung

Legende:

ES: Empfindlichkeitsstufe

LrSH: Beurteilungspegel Sanierungshorizont (2031)

5.6 Zeitplan für die Durchführung der Massnahmen

Es ist vorgesehen, den Bericht Schallschutzfenster im Jahr 2012 öffentlich aufzulegen. Nach der anschliessenden Projektfestsetzung (ebenfalls für das Jahr 2012 geplant), wird bei Gebäuden mit erreichtem oder überschrittenem AW mit der Realisierung der Schallschutzmassnahmen begonnen.

Bei Gebäuden mit Überschreitungen zwischen Immissionsgrenzwert und Alarmwert hat die Eigentümerschaft ab Datum Projektfestsetzung ein Jahr Zeit, Schallschutzfenster einzubauen und die Belege dafür dem zuständigen Projektierungsbüro einzureichen.

5.7 Kostenschätzung

Die objektspezifischen Kostenermittlungen können den AKP-Formularen in der Beilage 2 entnommen werden. Gemäss Kostenschätzung ist für das vorliegende Schallschutzfensterprojekt mit folgenden Aufwendungen zu rechnen:

Kosten für Schallschutzfenster bei Gebäuden mit IGW-Überschreitung (freiwillig)

FALS-ID	Adresse	Kosten freiwilliger Anteil [Fr.]
3090	Bahnhofstrasse 4	300.00
Kosten Schallschutzfenster Total IGW-Gebäude:		300.00

Gesamtkosten Schallschutzfenster

	Anzahl Gebäude [Stk.]	Kosten Pflichtanteil (Fr.)	Kosten freiwilliger Anteil [Fr.]
IGW-Gebäude	1		300.00
Gesamtkosten Pflicht- und Beitragsteil			300.00
Gesamtkosten Schallschutzfenster		300.00	

Birmensdorf, 30. September 2012

Brigitte Bürgi

Alex Temperli

Anhänge

Anhang 1:

Gebäudeliste

Anhang 2:

Projektdatenblatt BAFU