



**Kanton Zürich
Baudirektion
Hochbauamt und Immobilienamt**

Richtlinie **Flächennachweis**

© **2025 Baudirektion Kanton Zürich, HBA-IMA**

Verfasser Daniel Girsberger (IMA, Strategisches Flächenmanagement) / Stephan Huber (HBA, Projektdienste, FS Baukostenmanagement)
/ Lino.Mercolli (UZH, Entwicklung und Datenmanagement)

28. August 2025

Version V1.1

Die vorliegende Richtlinie wurde an der Sitzung der Koordination GL HBA-IMA vom 28. August 2025 in Kraft gesetzt.

Im Leitsystem HBA ist sie dem Prozess 300, 310, 321, 330, 340 und 372 zugeordnet.

Richtlinie

Flächennachweis

Einleitung	4
Flächenarten	5
HNF1 Wohnen und Aufenthalt	5
HNF2 Büroarbeit	7
HNF3 Produktion, Hand- und Maschinenarbeit, Experimente	9
HNF4 Lagern, Verteilen, Verkaufen	11
HNF5 Bildung, Unterricht und Kultur	13
HNF6 Heilen und Pflegen	16
NNF7 Sonstige Nutzungen	18
FF8 Betriebstechnische Anlagen	20
VF9 Verkehrserschliessung und -sicherung	22
Anhang 1 Flächenbaum	25
Anhang 2 Beispiele und Projektionsebene	26

Einleitung

Ziel

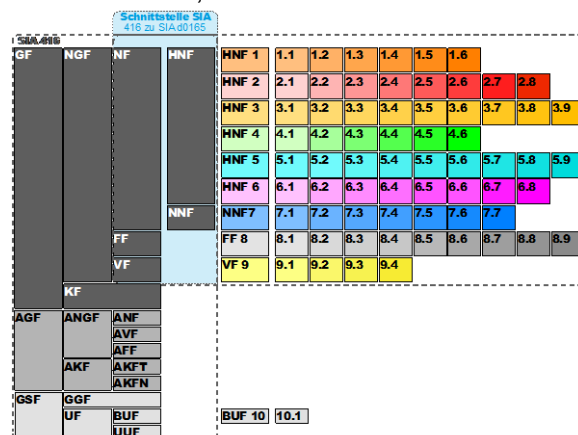
- Diese Richtlinie dient zur einheitlichen Erstellung des Flächennachweises.
- Sie ist die Begriffsgrundlage für Flächenarten im Flächenmanagement.
- Sie beschreibt die Handhabung des Flächennachweises und die Definition der Flächenarten.

Zielgruppen

- Mitarbeitende und Beauftragte des HBA/IMA und der UZH
- Eigentümerin / Eigentümer, Bestellerin / Besteller und Nutzerin / Nutzer
- Facilitymanagement

Grundlagen

- SIA 416, SIA d0165
- CAD-Richtlinie HBA
- RGB-Farbcodes für Plandarstellung
- Für Projekte der UZH sind UZH-Farbcode, UZH-Bezeichnung und UZH-Nr. zu verwenden, siehe Merkblatt «BWD Flächenbaum UZH».



Detaillierter Flächenbaum im Anhang

Zeitpunkt des Flächennachweises

- In der Regel erfolgt der Flächennachweis für die Projektsteuerung beim Phasenabschluss der SIA-Phasen 21, 31, 32, 33 und 53. Mittels eingefärbten Plänen und Tabellen wird beim Nachweis der Flächen ein Soll-Ist-Vergleich erstellt.
- Bei relevanten Flächenveränderungen ist auch innerhalb einer SIA-Phase ein Nachweis zu erbringen.

Vorgehen bei Unklarheiten

- Lösungsvorschlag durch die Erstellenden (Planer HBA, Datencenter IMA)
- Abstimmung mit der Bauherrenvertretung (PL) oder der Teamleitung (TL)
- Bei grosser Unklarheit die Verfassenden der Richtlinie kontaktieren:
FS Baukostenmanagement (HBA), Facility Management Steuerung (IMA), Strategisches Flächenmanagement (IMA) oder Entwicklung und Datenmanagement (UZH)
- Die Verfassenden einigen sich auf eine Handhabung und ergänzen allfällig die Richtlinie.

Neue Raumbezeichnung

- Die Raumbezeichnung «in blau» ist neu und ab sofort zu verwenden.

Flächenarten

HNF1 Wohnen und Aufenthalt

Farbcode RGB 255,191,127

HNF1.1 Wohnräume ⇨ Wohnen

Farbcode RGB 255,191,127

Planbezeichnung **Wohnen**, Zimmer, Sanitärraum in Wohnung oder Wohnheime: Bad, Du, WC, Wohnung (Internat, Beherbergungsstätte), Unterkunft, Wohndiele, Wohnküche, Küche, Schlafraum (KITA)

Präzisierung Küche in einer Wohneinheit bleibt in der HNF1.1 Wohnen und ist keine HNF3.8 Küche, da sie keine Produktion für eine andere Nutzung ist.
Nasszellen ausserhalb der Wohneinheit sind der Nebennutzung NNF7.1 Sanitär zuzuordnen.
Falls Wohnen umgenutzt wird, sind die Nasszellen als NNF7.1 Sanitär und die Wohnküche als HNF3.8 Küche zuzuordnen.

HNF1.2 Gemeinschaftsräume ⇨ Aufenthalt

Farbcode RGB 255,178,102

Planbezeichnung **Aufenthalt**, Betreuung, Clubraum, Gemeinschaftsraum, Gruppenraum, Hobbyraum, Jugendraum, Lehrerraum, Party, Spielen, Team, Trauung, Tagesraum, Bereitschaft

Präzisierung Falls dies dauerhafte Nutzungszuordnungen sind, sind die Flächen in verschiedene Nutzungszonen HNF, VF aufzuteilen.
Grundsätzlich bestimmt der Hauptnutzungsanteil.

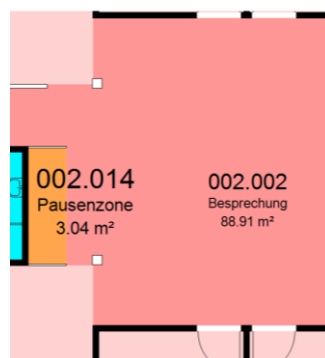
HNF1.3 Pausenräume ⇨ Pausenzone

Farbcode RGB 255,165,76

Planbezeichnung **Pausenzone**, Wandelhalle, Ruheraum, Stillraum, Raucherraum

Präzisierung HNF1.3 wenn Kaffemaschine, Kühlschrank, Wasserspender etc. frei beweglich vorgesehen sind.
Abweichung UZH: Stillraum ist der HNF6.1 zuzuordnen.

Planbeispiel



Besprechung und Pausenzone

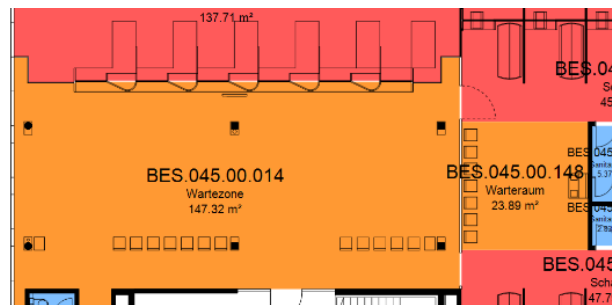
HNF1.4 Warteräume ⇒ Wartezone

Farbcode RGB 255,153,51

Planbezeichnung **Wartezone**, Warteraum

Präzisierung Wartebereich in Kliniken und Verwaltungsgebäuden

Planbeispiel



Wartezone und Warteraum

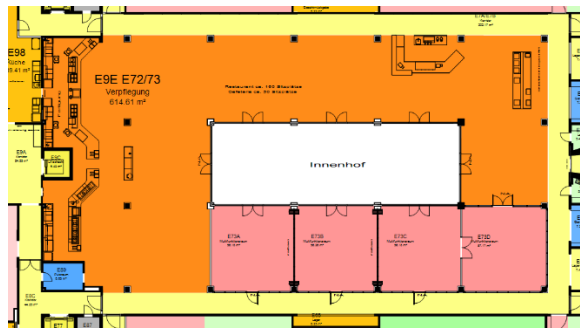
HNF1.5 Speiseräume ⇒ Verpflegung

Farbcode RGB 255,140,25

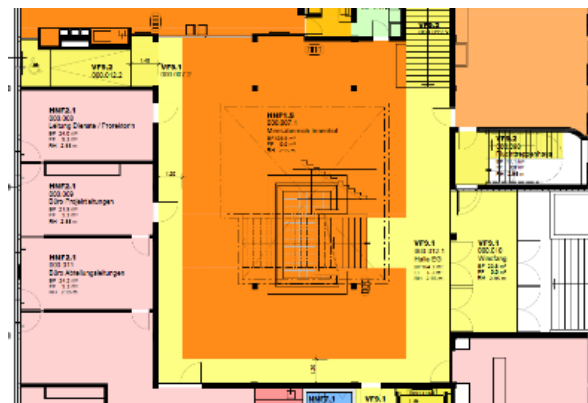
Planbezeichnung **Verpflegung**, Gast-, Speiseraum, Cafeteria, Kantine, Mensa, Tanzcafé, Bar, Selbstverpflegung

Präzisierung HNF1.5 wenn feste Installationen der Geräte vorgesehen/vorhanden sind.
Wenn Kaffeemaschine, Kühlschrank, Wasserspender etc. frei beweglich vorgesehen sind → HNF1.3 Pausenzzone
Produktionsküche → HNF3.8 Küche

Planbeispiel



Verpflegung mit umlaufender Erschliessung bis zur Stütze



Cafeteria mit umlaufender Erschliessung (1.2m/Treppenbreite)

HNF1.6 Hafträume ⇒ Haftraum

Farbcode RGB 255,127,0

Planbezeichnung **Haftraum**, Abstandsraum

Präzisierung alte Bezeichnung der Haftzelle

HNF2 Büroarbeit

Farbcode RGB 255, 210, 210

HNF2.1 Büroräume ⇒ Büro

Farbcode RGB 255,210,210

Planbezeichnung **Büro**, Dienstraum (für eine oder mehrere Personen), Co-Working-Space, Fokusraum, Silentworkspace, Schreibraum, interne Post

Präzisierung Büro oder Dienstraum für eine oder mehrere Personen
Büro Haudienst nur wenn effektiv ein Raum mit Büroqualität belegt wird, nur ein Pult mit PC im Lager genügt nicht.
Abgrenzung von HNF2.2 Bürozone kleiner als 100 m².

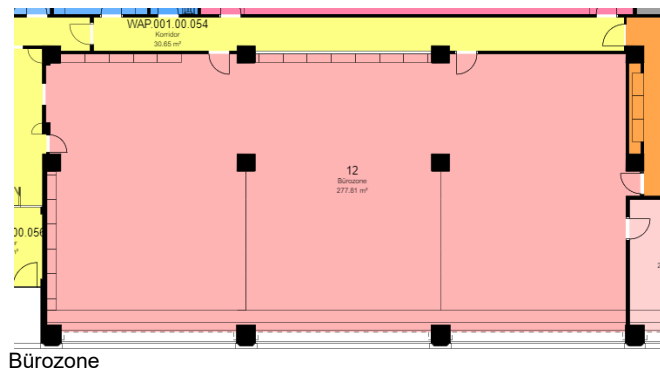
HNF2.2 Grossraumbüros ⇒ Bürozone

Farbcode RGB 255,180,180

Planbezeichnung **Bürozone**, Kombizone

Präzisierung Grossraumbüro ist veraltet und wenn möglich nicht mehr anzuwenden. Neu den Begriff Bürozone verwenden. Flächen für Büroarbeitsplätze einschliesslich der in der Bürozone enthaltenen Flächen für Pause, Besprechung, Garderoben, Verkehrswege.
Abgrenzung von HNF2.1 Büro grösser als 100m².

Planbeispiel



HNF2.3 Besprechungsräume ⇒ Besprechung

Farbcode RGB 255,150,150

Planbezeichnung **Besprechung**, Anzeigezimmer, Einvernahme, Gerichtssaal, Sitzungszimmer, Ad-hoc-Raum, Telefonbox, Projektraum, Workshop, Beratungsraum

Präzisierung Freistehende Telefonbox oder Ad-hoc-Raum im Raum mit festem Lüftungsanschluss
Prüfungsraum im Sinne von «Schulprüfungen» unter HNF5.3 Spez. Unterricht
Prüfraum eines Produktionsbetriebs unter HNF3.2 Werkstatt

HNF2.4 Konstruktionsräume

Farbcode RGB 255,120,120

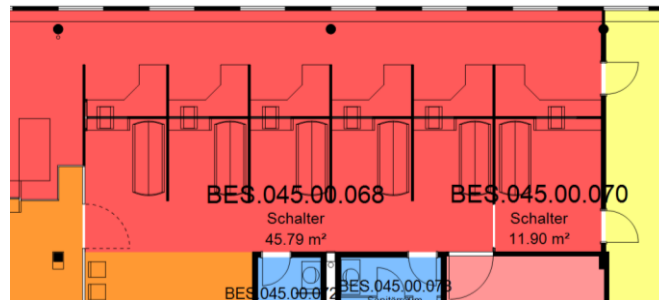
Präzisierung Veraltet: neu als HNF2.1 Büro oder HNF2.2 Bürozone zu definieren

HNF2.5 Schalterräume ⇒ Empfang

Farbcode RGB 255,90,90

Planbezeichnung **Empfang**, Auskunft, Schalter, Kasse, Loge

Planbeispiel



Schalter mit Kundenzone und Arbeitsfläche

HNF2.6 Bedienungsräume ⇒ Bedienung

Farbcode RGB 255,60,60

Planbezeichnung **Bedienung**, Einsatzzentrale, Leitzentrale, Filmprojektion, Kommando, Regie, Überwachung, Zugangskontrolle

Präzisierung Schallraum und Schaltwarten für betriebstechnische Anlagen oder betriebliche Einbauten, Regieraum, Vorführkabine, Leitstelle

HNF2.7 Aufsichtsräume ⇒ Aufsicht

Farbcode RGB 255,30,30

Planbezeichnung **Aufsicht**, Pikett, Wache, Haftaufsicht

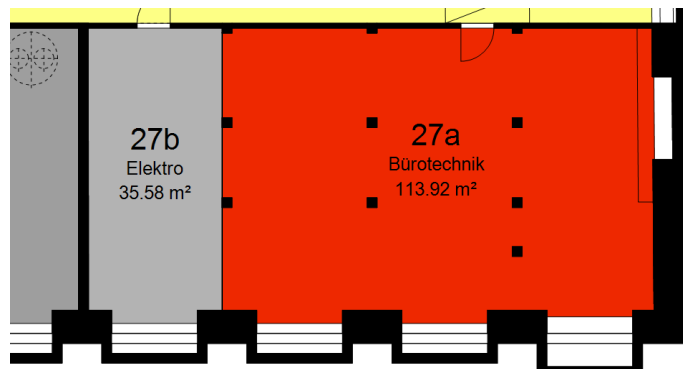
HNF2.8 Bürotechnikräume ⇒ Bürotechnik

Farbcode RGB 238,40,0

Planbezeichnung **Bürotechnik**, Drucken/Scannen, Server, IT-Anlage, Netzwerk, Rechenzentrum

Präzisierung
Bürotechnik für Nutzer
Bürotechnik für Haustechnik in FF8.6 Netzwerktechnik
Fotolabor für Bildentwicklung in HNF3.5 Chemielabor

Planbeispiel



Elektro und Bürotechnik

HNF3 Produktion, Hand- und Maschinenarbeit, Experimente

Farbcode RGB 255, 223, 127

HNF3.1 Werkhallen ⇨ **Werkhalle**

Farbcode RGB 255,223,127

Planbezeichnung **Werkhalle**, Entwicklung, Instandsetzung, Prüfstand, Wartungsstation, Versuchshalle, Prüfhalle

Präzisierung Werkhalle für Produktion
Abgrenzung Werkhalle grösser als 500m²

HNF3.2 Werkstätten ⇨ **Werkstatt**

Farbcode RGB 255,219,111

Planbezeichnung **Werkstatt**, Brenn-, Druck-, Schreiner-, Spritz-, Auto-, Glasbläser-, Prothetische-Werkstatt

Präzisierung Werkstatt für Produktion, Entwicklung, Instandsetzung, Prüfstände, Prothetik
Wartungsstationen für z. B. Metall-, Holz- und Kunststoffverarbeitung, elektromechanische Arbeiten
Abgrenzung Werkstatt kleiner als 500 m²
Atelier wenn nicht Produktion → HNF4.6 Ausstellung
Werkstatt für Lehre und Forschung → HNF5.3 Werkraum
Hausdienstraum für Wartung der Liegenschaft → HNF7.3 Abstellraum

HNF3.3 Technologische Labors ⇨ **Techlabor**

Farbcode RGB 255,215,95

Planbezeichnung **Techlabor**, Technologisches Labor, A-, B-, C-Labor (chemisches Labor mit Radioaktivitäten), BSL -1, -2, -3 (Biologisches Labor mit Keimen), Materialprüflabor, Materialbearbeitungslabor, Labor für mechanische Verfahrenstechnik, Maschinenlabor, licht- und schalltechnischer Versuchsraum, Strömungstechnikraum, Hochdruck- und Unterdrucklaborraum, Rein- und Klimaraum, Schleuse (vor Techlabor)

HNF3.4 Physikalische, physikalischtechnische, elektrotechnische Labore ⇨ **Physiklabor**

Farbcode RGB 255,209,74

Planbezeichnung **Physiklabor**, Elektronenmikroskop, Optisches Labor, Laserlabor, Messraum, Schleuse (vor Physiklabor)

Präzisierung Beispiele
Allgemein physikalisches, physikaltechnisches und elektrotechnisches Labor, licht- und schalltechnische Versuche, Beschleuniger-/ Reaktorraum, Raum für grosse Elektronenmikroskope, Laserlabor, geodätischer und astronomischer Mess- und Beobachtungsraum, optisches Sonderlabor, physikalische Messgeräte Raum, Wägeraum, Labor für Elektronenmikroskopie, Massen-Röntgen-Spektroskopie, Beschleuniger- und Reaktorraum, Rein- und Klimaraum

HNF3.5 Chemische, bakteriologische, morphologische Labors ⇨ **Chemielabor**

Farbcode RGB 255,207,64

Planbezeichnung **Chemielabor**, Bakteriologisches Labor, Messraum, Schleuse (vor Chemielabor)

Präzisierung Beispiele von Labors für: analytische und präparative Chemie, chemische und pharmazeutische Verfahrenstechnik, Biochemie, Physiologie, biologische und medizinische Morphologie, Tierversuche, Isotopenlabor mit Dekontamination, Chromatographieraum, Brut- und Nährbodenraum, Rein- und Klimaraum, chemischer Messraum, Bakteriologie, analytische und präparative Chemie, Reinraum
Chemiekalienraum → HNF4.1 Lager
Apothek → HNF4.5 Verkauf

HNF3.6 Räume für Tierhaltung ⇨ Tierhaltung

Farbcode RGB 255,203,48

Planbezeichnung **Tierhaltung**, Auslauf, Melkraum, Stall, Taubenhaus, Tierpflege-, Tierwägeneräume, Voliere, Bienenhaus, Vivarien inkl. Terrarien/Aquarien und Insektenhaltung, konventionelle Gross- und Kleintierhaltung, spezielle Gross- und Kleintier-/spezielle Primatenhaltung (verseuchte Tiere, Quarantäne), Milch-, Melkraum, Futterküche, Futteraufbereitung, Fischzucht, Hundezwinger, Schleuse (vor Tierhaltung)

HNF3.7 Räume für Pflanzenzucht ⇨ Pflanzenzucht

Farbcode RGB 255,199,32

Planbezeichnung **Pflanzenzucht**, Gewächshaus, Schleuse (vor Pflanzenzucht)

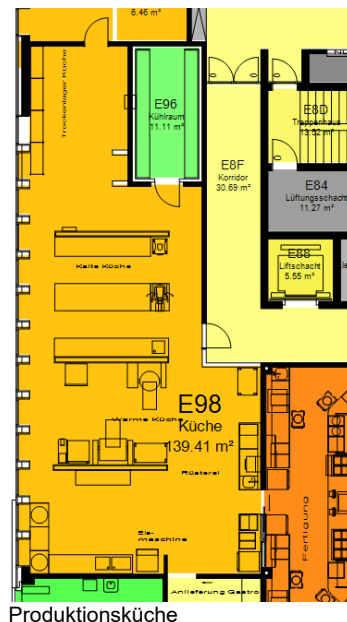
HNF3.8 Küchen ⇨ Küche

Farbcode RGB 255,195,16

Planbezeichnung **Küche**, Mensa-, Koch-, Schul-, Restaurant-, Produktionsküche, Abwasch, Verteilung, Vorbereitung, Geschirrrückgabe, Geschirrspülraum

Präzisierung
Küche in Wohnung → HNF1.1 Wohnen
Teeküchen → HNF1.3 Pausenzone
Speiseausgabe/Buffer → HNF1.5 Verpflegung
Futteraufbereitung für Tiere → HNF3.6 Tierhaltung
Vorrats-/ Putzraum → HNF4.1 Lager
Kühlraum → HNF4.3 Kühlraum
Schulküche für Lehre → HNF5.3 Spez. Unterricht

Planbeispiel



Produktionsküche

HNF3.9 Sonderarbeitsräume ⇨ Sonderarbeit

Farbcode RGB 255,191,0

Planbezeichnung **Sonderarbeit**, Krematorium, Zentrifugen, Kristallzucht, Metallographie, Schlacht-, Wasch-, Spül-, Nähraum, Hauswirtschaft, Hausarbeit, Wäschepflege, Waschküche, Desinfektion, Sterilisation, Bettenaufbereitung, Pflegearbeit, Laborspülraum, Autoklav, Experimente (Versuchsraum für Mensch/Tier/Umwelt)

Präzisierung
Raum für spezifische Waren/Materiallager → HNF4.1 Lager
Kadaverraum → HNF7.3 Abstellraum
Waschküche und Trockenraum im Wohnen ausserhalb der Wohnung → NNF7.1 Sanitär

HNF4 Lagern, Verteilen, Verkaufen

Farbcode RGB 209, 255, 194

HNF4.1 Lagerräume ⇨ Lager

Farbcode RGB 209,255,194

Planbezeichnung **Lager**, Material-, Vorrats-, Geräte-, Waren-, Lebensmittel-, Medikamenten-, Tiernahrungs-, Lösungsmittel-, Chemikalien-, Isotopen-, Wäsche-, Sprengstofflager, Tresor, Scheune, Silo, Sportgeräte

Präzisierung Spezifische Waren-/Materiallager die der Nutzer für seinen Betrieb braucht.
Im Wohnen sind Abstell- und Lagerraum → NNF7.3 Abstellraum
Wenn NNF7.7 Schutzraum in Friedenszeiten als Lager genutzt wird, zählt die Fläche zur HNF4.1.
Hinter der HNF4.1 Lager ist in Klammer (Schutzraum) zu vermerken, z. B. HNF4.1 Lager (Schutzraum).
Abweichung UZH: Lager von Sportgeräten ist der HNF5.5 Sport zuzuordnen.

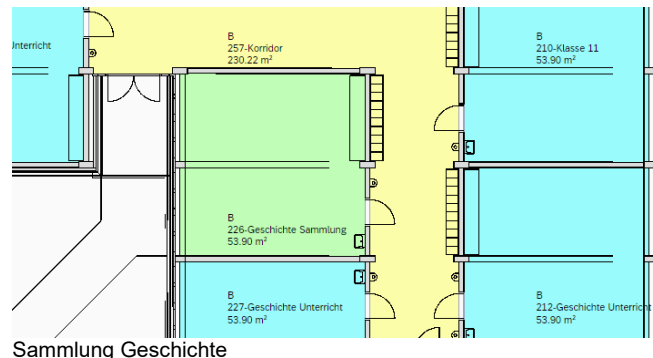
HNF4.2 Archive, Sammlungsräume ⇨ Archiv

Farbcode RGB 167,255,155

Planbezeichnung **Archiv**, Registraturen, Lehrmittelraum, Buchmagazine, Vorbereitung, Sammlung, Sammlung Naturkunde/Geschichte

Präzisierung mehrheitlich Archive für Papier, Bücher, Ordner
Sammlung für: Präparate (feucht und trocken), Kunstwerke, Bibliotheken
Naturkundezimmer Lehre → HNF5.3 Spez. Unterricht
Schaulager Naturkunde → HNF5.8 Ausstellung
Wenn NNF7.7 Schutzraum in Friedenszeiten als Lager genutzt wird, zählt die Fläche zur HNF4.2.
Hinter der HNF4.2 Archiv ist in Klammer (Schutzraum) zu vermerken, z. B. HNF4.2 Archiv (Schutzraum).

Planbeispiel



HNF4.3 Kühlräume ⇨ Kühlraum

Farbcode RGB 125,255,116

Planbezeichnung **Kühlraum**, Tiefkühlraum

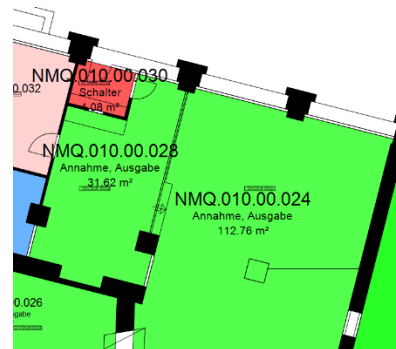
HNF4.4 Annahme- und Ausgaberräume ⇨ Annahme/Ausgabe

Farbcode RGB 84,255,78

Planbezeichnung **Annahme/Ausgabe**, Warenannahme/Ausgabe, Versand, Sortierung, Verteilung, Packraum, Postraum, Ver- und Entsorgungstützpunkt, Befüllung, Kurierdienst

Präzisierung Unterscheidung durch Nutzungssicht

Planbeispiel



Annahme/Ausgabe und Schalter

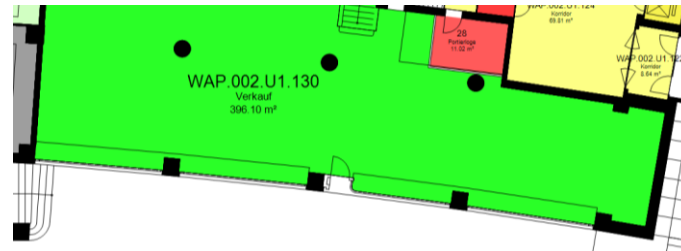
HNF4.5 Verkaufsräume ⇨ Verkauf

Farbcode RGB 42,255,39

Planbezeichnung **Verkauf**, Cafe, Shop, Kiosk, Laden, Möbelladen

Präzisierung Laden einschliesslich Schaufenster und Galerie für Verkauf

Planbeispiel



Laden mit Schaufenster

HNF4.6 Ausstellungsräume ⇨ Ausstellung

Farbcode RGB 0,255,0

Planbezeichnung **Ausstellung**, Messehalle, Musterraum

Präzisierung Ausstellungsvitrinen falls Raum bildend

Atelier → HNF3.2 Werkstatt

Ausstellung für Kultur und Lehre → HNF5.8 Ausstellung

HNF5 Bildung, Unterricht und Kultur

Farbcode RGB 127,255,255

HNF5.1 Unterrichtsräume mit festem Gestühl ⇒ **Hörsaal**

Farbcode RGB 127,255,255

Planbezeichnung **Hörsaal**, Experimentierhörsaal, Schulungsraum

Präzisierung Inkl. zum Hörsaal dazugehöriger Empore/Korridor/ansteigende Tribüne, auch wenn sie ohne festes Gestühl ist.

HNF5.2 Allg. Unterrichts/Übungsräume ohne festes Gestühl ⇒ **Allg. Unterricht**

Farbcode RGB 111,251,251

Planbezeichnung **Allg. Unterricht**, Klassen- und Gruppenraum, Klassenzimmer, Seminarraum, Studenten- und Schülerarbeitsraum, Kindergartenraum, Vorbereitung

Präzisierung Vorbereitungsraum in Hörsaalnähe

HNF5.3 Spez. Unterrichts/Übungsräume ohne festes Gestühl ⇒ **Spez. Unterricht**

Farbcode RGB 95,246,246

Planbezeichnung **Spez. Unterricht**, Werken und Basteln, Praktikum, Sprachlabor, Malen und Zeichnen, Musik und Gesang, Hauswirtschaft, Kochen, Chemie, Informatik, Medien, Handarbeit, Naturkunde, Physik, Lernzentrum offen, Arbeitsplatz offen

Präzisierung Multifunktionsbereiche innerhalb von Korridoren für Selbststudium auch Foyer ohne Tangierung des Fluchtweges.

Praktikum auch für Labor

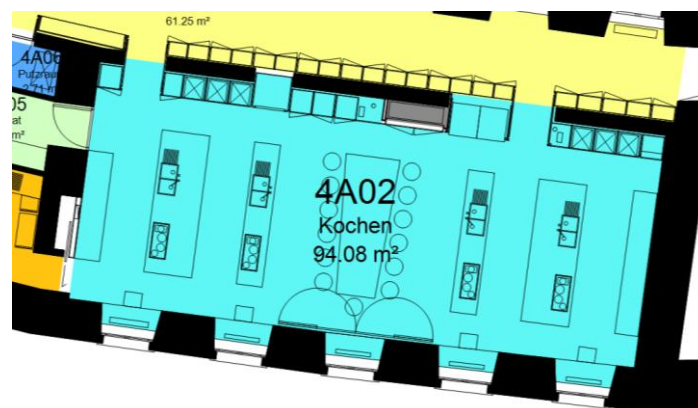
Hauswirtschaft Produktion → HNF3.9 Sonderarbeit

Lager Naturkundezimmer → HNF4.2 Archiv

Ruhiger Lernbereich innerhalb der Bibliothek (Lese- und Arbeitsplatz) → HNF5.4 Bibliothek

Logopädie und Psychomotorik → HNF6.6 Physiotherapie

Planbeispiel



Kochen

HNF5.4 Bibliotheksräume ⇒ **Bibliothek**

Farbcode RGB 79,242,242

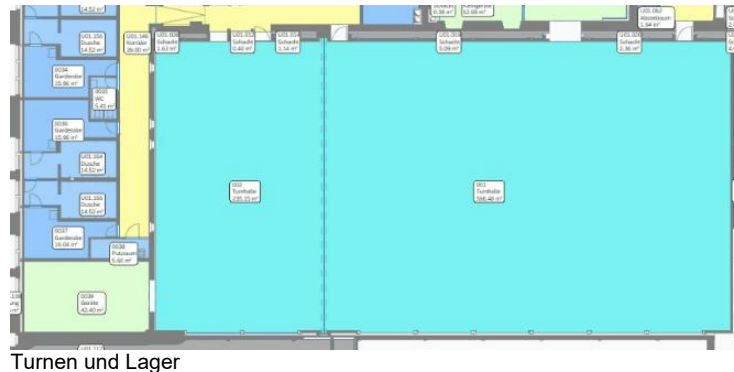
Planbezeichnung **Bibliothek**, Mediothek, Mediathek, Artothek, Ludothek, Leseraum

Präzisierung Ruhiger Lernbereich innerhalb der Bibliothek (Lese- und Arbeitsplatz)

Farbcode RGB	64,238,238
--------------	------------

Präzisierung	Raumbezeichnung der Sportart Sportgeräte → HNF4.1 Lager Abweichung UZH: Lagerung von Sportgeräte ist der HNF5.5 Sport zuzuordnen.
--------------	---

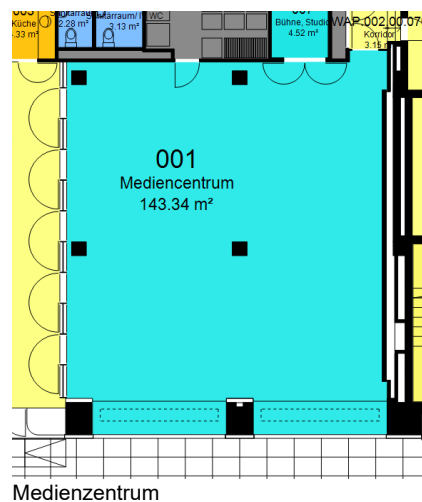
Planbeispiel



Farbcode RGB 48,233,233

Präzisierung	HNF5.6 wenn es ein Clubraum in Schulen/Kindergärten/Betreuung und Bereiche für Gäste ist. Clubraum für Freizeit (keine Lehre) → HNF1.2 Aufenthalt Bereich für Produktion → HNF5.7 Bühnen-/Kunstproduktion
--------------	---

Planbeispiel



Farbcode RGB	32,229,229
--------------	------------

Planbezeichnung **Bühnen-/Kunstproduktion**, Haupt-, Seiten-, Hinter-, Probe-Bühne, Schnürböden, Orchesterraum, Ton-, Film-, TV-, Radio-Studio, Medienraum



HNF5.8 Schauräume ⇨ **Ausstellung**

Farbcode RGB 16,224,224

Planbezeichnung **Ausstellung**, Schauraum (für Museum), Galerie, Kunstausstellung, Lehr-, Schausammlung, Schaulager, Münzkabinett

Präzisierung Für Publikum zugängliche Lager/Sammlungen in Schulen und Museen.
Ausstellung für Verkauf → HNF4.6 Verkauf
Ausstellung für Naturkunde → HNF5.3 Spez. Unterricht
Galerie ohne Ausstellung, für Verkehrsbereich → VF9.1 Korridor, Halle

HNF5.9 Sakralräume ⇨ **Sakralraum**

Farbcode RGB 0,220,220

Planbezeichnung **Sakralraum**, Gottesdienstraum, Andachtsraum, Aufbahrung, Aussegnungsraum, Abdankungshalle, Ein-/Umsargen, Kapelle, Orgelraum, Pfarrzimmer, Sakristei, Seelsorge

HNF6 Heilen und Pflegen

Farbcode RGB 255, 194, 255

HNF6.1 Räume mit allgemeiner medizinischer Ausstattung ⇒ Allg. Medizin

Farbcode RGB 255,194,255

Planbezeichnung **Allg. Medizin**, Ambulatorium, Behandlungszimmer, Untersuchung Tier, Tiersektion, Untersuchung oder Obduktion Mensch, Sanitätsraum, Leichenraum, Leichenkühlung

Präzisierung Raum für allgemeine Untersuchung und Behandlung von Mensch und Tier, medizinische Erstversorgung und Erste-Hilfe, Wundversorgung, Beratung (medizinische Vor- und Fürsorge), Ambulanz, Obduktions- und Verstorbenenraum, Raum für Notfälle
Patient → HNF6.7/6.8
Abweichung UZH: Stillraum ist der HNF6.1 zuzuordnen.

HNF6.2 Räume mit besonderer medizinischer Ausstattung ⇒ Spez. Medizin

Farbcode RGB 255,166,255

Planbezeichnung **Spez. Medizin**, Spez. Behandlungszimmer, Zahnmedizin, Zahnlabor, Tierlabor, Vorbereitung OP, Schulzahnklinik

Präzisierung Raum für Funktionsuntersuchung (klinische Physiologische, Neuro- und Sinnesphysiologie) und spezielle Behandlung

HNF6.3 Räume für Operationen, Endoskopien, Entbindungen ⇒ OP

Farbcode RGB 255,139,255

Planbezeichnung **OP**, Operation

Präzisierung Für Operationen von Menschen oder Tieren, Notfall- und Unfallbehandlung einschliesslich Ein- und Ausleitungsraum und Ärztewaschraum

HNF6.4 Räume für Strahlendiagnostik ⇒ Strahlendiagnostik

Farbcode RGB 255,111,255

Planbezeichnung **Strahlendiagnostik**, MRI, CT, Röntgen, Thermographie, nuklearmedizinische Diagnostik, Applikations- und Messraum

Präzisierung Für Strahlendiagnostik von Menschen oder Tieren

HNF6.5 Räume für Strahlentherapie ⇒ Strahlentherapie

Farbcode RGB 255,83,255

Planbezeichnung **Strahlentherapie**, Nukleartherapie, Röntgentherapie

Präzisierung Raum für konventionelle Röntgentherapie, nuklearmedizinische Bestrahlung

HNF6.6 Räume für Physiotherapie und Rehabilitation ⇒ Physiotherapie

Farbcode RGB 255,55,255

Planbezeichnung **Physiotherapie**, Rehabilitation, Ergotherapie, Massage, Krankengymnastik, Spiel- und Gruppentherapie, Therapie Schulen, Heilpädagogik Psychomotorik, Logopädie

Präzisierung Raum für Hydro-, Bewegungs-, Elektro- und Ergotherapie sowie Kuranwendung
Raum für therapeutische Bäder aller Art, Inhalations- und Klimabehandlung
Wellness → HNF5.5 Sport



HNF6.7 Allg. ausgestattete Bettenräume (Krankenhäuser...)

⇒ **Allg. Patientenzimmer**

Farbcode RGB 255,28,255

Planbezeichnung **Allg. Patientenzimmer**, Bettenraum, Krankenzimmer

Präzisierung Raum für Normal-, Langzeit- und Leichtpflege von kranken, pflegebedürftigen und psychiatrischen Patienten
WC/DU im Patientenzimmer → NNF7.1 Sanitär

HNF6.8 Bettenräume mit besonderer Ausstattung ⇒ **Spez. Patientenzimmer**

Farbcode RGB 255,0,255

Planbezeichnung **Spez. Patientenzimmer**, Quarantäne

Präzisierung Raum für postoperative Überwachung und Intensivmedizin (Überwachung, Behandlung), Dialyse, Nuklearmedizin

NNF7 Sonstige Nutzungen

Farbcode RGB 127, 191, 255

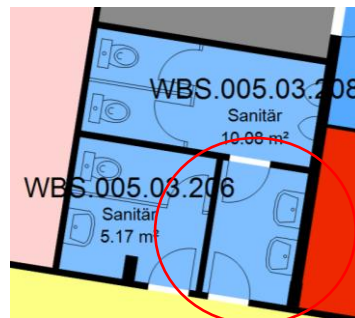
NNF7.1 Sanitärräume ⇔ Sanitär

Farbcode RGB 127,191,255

Planbezeichnung **Sanitär**, WC, DU, WC/DU-D/H/BF (barrierefrei)/Neutral/Unisex, Pissior, Waschen, Leichenwaschraum, Bad, Sauna, Dampfbad, Reinigungsschleuse, Wickelraum, Sanitär Vorraum, Putzraum, Haartrocknen, Trocknen, Schminkraum, Zahnputzbereich, Dusche-FM

Präzisierung Inklusive Vorraum, Bereich Schleusen vor Sanitärraum, wenn er ein Sanitärapparat enthält.
Waschen und Trocknen im Wohnen ausserhalb der Wohnung
Nasszellen in der Wohnung → HNF1.1 Wohnen
Waschküche und Trockenraum für Produktion → HNF3.9 Sonderarbeit
Lager ohne Sanitärapparat (Bodenablauf) → HNF4.1 Lager
Putzraum mit Sanitärapparat (Bodenablauf/Waschbecken) → NNF7.1 Sanitär
Schminkraum mit Sanitärapparat (Bodenablauf/Waschbecken) → NNF7.1 Sanitär
Schminkraum ohne Sanitärapparat (Bodenablauf/Waschbecken) → NNF7.2 Garderobe
Schleusen allgemein → VF9.1 Korridor, Halle

Planbeispiel



Vorraum mit Lavabos

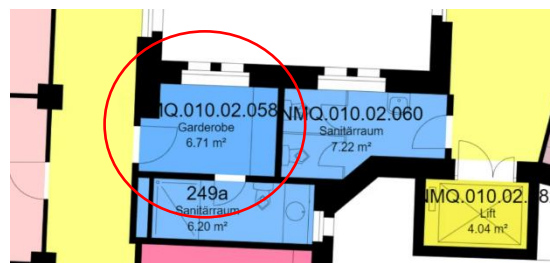
NNF7.2 Garderoben ⇔ Garderobe

Farbcode RGB 106,180,255

Planbezeichnung **Garderobe**, Garderobe-D, Garderobe-H, Umkleideraum, Kleiderablagen, Künstlergarderobe, Garderobe-FM

Präzisierung Abstellräume sind Allgemeinräume und offen für alle Nutzer. Dieser Typ ist eher im Wohnungsbereich anzuwenden.
Garderobe in Wohnung → HNF1.1
Einbauschränke/Spinde in der Bürozone → HNF2.2 Bürozone
Einbauschränke/Spinde im Korridor → VF9.1 Korridor

Planbeispiel



Garderobe ohne Sanitärapparat

NNF7.3 Abstellräume ⇔ Abstellraum

Farbcode RGB 85,170,255

Planbezeichnung **Abstellraum**, Abfallraum, Containerraum, Recycling, Estrich, Keller, Kinderwagenraum, Reduit, Veloraum, Hausdienstraum (FM) wie z. B. Büro-FM, Werkstatt-FM, Lager-FM, Lager Aussengeräte FM, Reinigung-FM

Präzisierung Abstellraum ist ein allgemeiner Raum und offen für alle Nutzer. Dieser Typ ist eher im Wohnungsbereich anzuwenden.
Hausdienstraum (FM) Auf dem Stockwerk für Putzwagen.
Abstellraum in Wohnung → HNF1.1
Raum der zur Lagerung von Ware für den Nutzendenbetrieb ist → HNF4.1

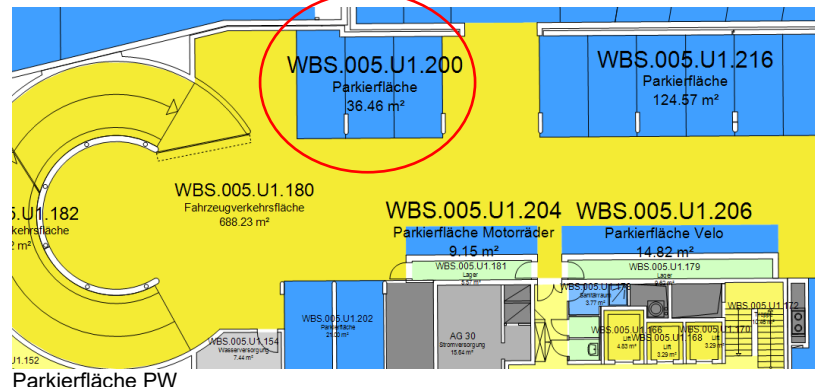
NNF7.4 Fahrzeugabstellflächen ⇒ Parkierfläche

Farbcode RGB 64,159,255

Planbezeichnung **Parkierfläche**, Einstellhalle, Garage, Waschraum Fahrzeuge, E-Parkplatz, Hallen für Schienen-, Strassen-, Wasser-, Luftfahrt-, Landwirtschafts-Fahrzeuge, Parking Motorrad/Velo/ Barrierefrei (BF)

Präzisierung Parkierfläche in einer Einstellfläche beinhaltet die Fläche der Parkplatzfläche für Fahrzeuge wie z. B. PW, Motorrad oder Velo.
Durchfahrt, Ein- und Ausfahrt, Rangierfläche inkl. Rampen → VF9.4 Fahrzeugverkehrsfläche
IMA intern ist Aussenparkierfläche → BUF13.2

Planbeispiel



NNF7.5 Fahrgastflächen ⇒ Fahrgastbereich

Farbcode RGB 42,148,255

Planbezeichnung **Fahrgastbereich**, Gate, Perron, Bahnsteig, Flugsteige

Präzisierung Fläche einschliesslich dem dazugehörenden Zugang (Treppen und Rolltreppen)

NNF7.6 Räume für zentrale Technik ⇒ Zentraltechnik

Farbcode RGB 21,138,255

Planbezeichnung **Zentraltechnik**, Technische Anlage

Präzisierung Raum in Kraftwerken, freistehenden Kesselhaus, Gaswerk, Ortsvermittlungsstelle, zentrale Müllverbrennungsanlage für die Ver- und Entsorgung anderer Bauwerke.
Haustechnik im Gebäude → FF Funktionsfläche

NNF7.7 Schutzräume ⇒ Schutzraum

Farbcode RGB 0,127,255

Planbezeichnung **Schutzraum**

Präzisierung Raum für den zivilen Bevölkerungsschutz ist separat auszuweisen.
Wenn der Schutzraum in Friedenszeiten anders genutzt wird, zählt die Fläche zur dieser Nutzung, z. B. HNF4.1 Lager (Schutzraum) oder HNF4.2 Archiv (Schutzraum oder VF9.1 Korridor).

FF8 Betriebstechnische Anlagen

Farbcode RGB 227, 227, 227

Präzisierung Raum für betriebstechnische Anlagen für die Ver- und Entsorgung des Bauwerks selbst, einschliesslich der unmittelbar zu deren Betrieb gehörigen Fläche für Brennstoffe, Löschwasser, Abwasser-, Abfallbeseitigung

FF8.1 Abwasseraufbereitung und Beseitigung ⇒ **Schmutzwasser**

Farbcode RGB 227,227,227

Planbezeichnung **Schmutzwasser**, Abwasser, Abwassertechnik, Abwassertank

Präzisierung Aufbereitung des Schmutzwassers, z. B. Feststofftrennung, Oel- und Chemikalienabscheidung. Aufbereitung von Abwasser/Regenwasser zur eignen Wiederverwendung im Gebäude → FF8.2 Wasserversorgung

FF8.2 Wasserversorgung ⇒ **Wasserversorgung**

Farbcode RGB 217,217,217

Planbezeichnung **Wasserversorgung**, Wasserverteilung, Ausgleichsbecken, Wasseraufbereitung, Filterraum, Neutralisation Regenwasser, Regenwassertank, Grauwassertank, Sprinklerzentrale, Wassertank, Wasserbecken

FF8.3 Heizung und Brauchwassererwärmung ⇒ **Heizung**

Farbcode RGB 207,207,207

Planbezeichnung **Heizung**, Warmwasser, Heizverteilung, Boiler, Fernheizung, Fernwärme, Kesselraum, Wärmepumpe

FF8.4 Gase und Flüssigkeiten ⇒ **Gas und Flüssigkeiten**

Farbcode RGB 199,199,199

Planbezeichnung **Gas und Flüssigkeiten**, Gastank, Heliumrückführungsanlage, Stickstoff, Wasserstoff, Öltank, Gasübergabestation, Gasdruckreduzierstation

FF8.5 Elektrische Stromversorgung ⇒ **Elektro**

Farbcode RGB 184,184,184

Planbezeichnung **Elektro**, Trafo, Starkstrom, Generator, USV, Batterienraum, Stromversorgung, Elektroverteilung, Mittelspannung, Netzersatzanlage, PV-Umwandler

FF8.6 Fernmeldetechnik ⇒ **Netzwerktechnik**

Farbcode RGB 168,168,168

Planbezeichnung **Netzwerktechnik**, Datencenter, Technik Netzwerk, Technik Schwachstrom, Server, EVAK, BMA, MSRL, Gebäudeautomation, EDV, UKV, NUZ, Areal- und Gebäudeverteiler, Rechenzentrum, Serverraum

Präzisierung Nutzerspezifisch → HNF2.8 Bürotechnik

FF8.7 Raumlufthtechnische Anlagen ⇒ **Luft Klima**

Farbcode RGB 158,158,158

Planbezeichnung **Luft Klima**, Technik Lüftung, Technik Kälte, Kältezentrale, Abluft, Entrauchung, Lüftungsschacht, Lüftungskanal



FF8.8 Aufzugs- und Förderanlagen ⇨ **Lifttechnik**

Farbcode RGB 148,148,148

Planbezeichnung **Lifttechnik**, Liftmaschinenraum, Fördertechnik

Präzisierung Lift → VF9.3

FF8.9 Sonstige betriebstechnische Anlagen ⇨ **Sonstige Betriebstechnik**

Farbcode RGB 138,138,138

Planbezeichnung **Sonstige Betriebstechnik**, Drucklufttechnik, Kältetechnik, Hausanschlussraum, Installationsraum, -schacht, -kanäle, Kriechkeller

Präzisierung Kühlraum, Tiefkühlraum → HNF4.3 Kühlraum
Treibstofftank → FF8.5 Elektro
Lüftungsschacht → FF8.7 Luft Klima

VF9 Verkehrserschliessung und -sicherung

Farbcode RGB 253, 255, 133

VF9.1 Flure, Hallen ⇨ Korridor, Halle

Farbcode RGB 253,255,133

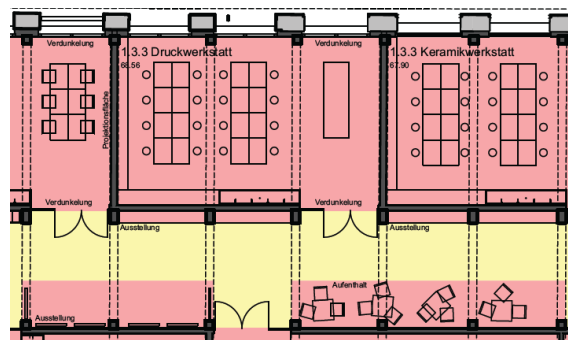
Planbezeichnung **Korridor, Halle**, Aus-/Eingang, Eingangshalle, Rampe, Windfang, Vorraum, Schleuse, Fluchtweg, Warteraum, Lichthof, Steg, Umgang, Erschliessung

Präzisierung Bis zu 3 Differenzstufen und Rampe im Fussgängerbereich sind in die VF9.1 einzurechnen.
Bei mehrfacher Nutzung von Halle wie z. B. Aula, Forum, Atrium → HNF5.6 Mehrzweckraum
Schleusen vor HNF3.3 bis HNF3.7 → HNF3.3 Techlabor bis HNF3.7 Pflanzenzucht
Halle oder Galerie für die Ausstellung → HNF5.8 Ausstellung
Schleuse wenn Sanitärapparat enthält → NNF7.1 Sanitär
Rampe in Fahrzeugfläche → VF9.4 Fahrzeugverkehrsfläche

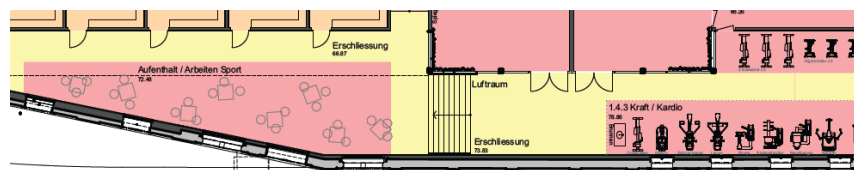
Planbeispiel



Korridor mit Differenzstufen und Rampe



Erschliessung und Aufenthalt



Erschliessung, Aufenthalt und Kraft/Kardio

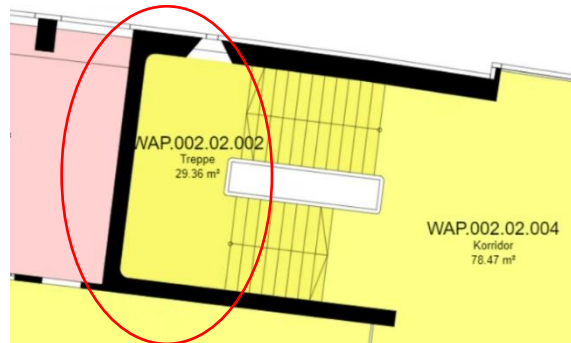
VF9.2 Treppen ⇨ Treppe

Farbcode RGB 250,248,106

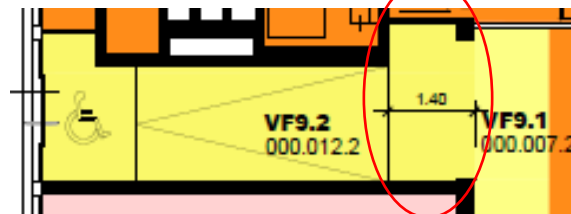
Planbezeichnung **Treppe**, Treppenlauf, Rolltreppe, Fahrtreppe, Rampe

Präzisierung Zwischenpodest inkl. An- und ohne Austritt
Fläche zur Rampe: Zuschlag: Tiefe 1.4m (Barrierefreiheit) und Breite wie Treppe oder Rampe
Treppenauge wird nicht gerechnet

Planbeispiel



Treppe inkl. Zwischenpodest ohne Austritt auf Stockwerk



Rampe mit Zuschlag von 1.4m für Barierenfreiheit

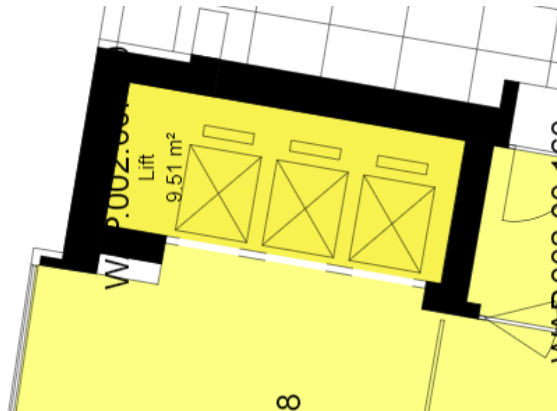
VF9.3 Schächte für Förderanlagen ⇨ Liftschacht

Farbcode RGB 247,242,79

Planbezeichnung **Liftschacht**, Aufzug, Personen-, Kleinwaren-, Speise-, Warenaufzug, Abwurf, Förderanlage

Präzisierung Gemessen wird der ganze Schacht pro Geschoss und nicht nur die Kabinenfläche pro Lift.

Planbeispiel



Liftschacht

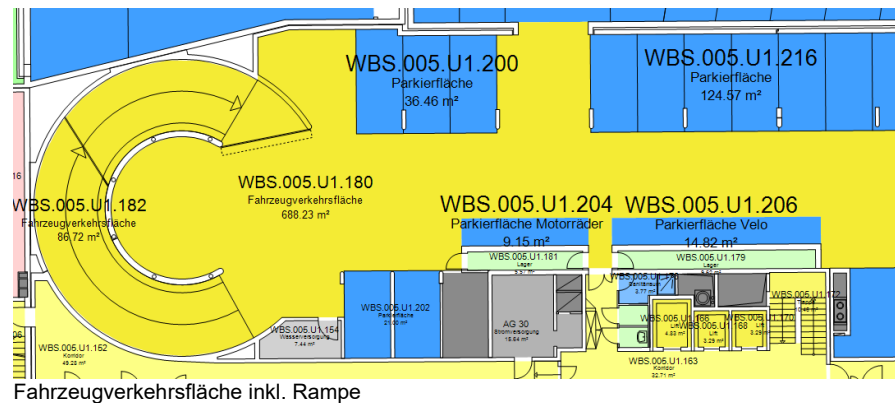
VF9.4 Fahrzeugverkehrsflächen ⇒ Fahrzeugverkehrsfläche

Farbcode RGB 247,235,52

Planbezeichnung **Fahrzeugverkehrsfläche**, Rampe, Ein- und Ausfahrt, Durchfahrt, Gleisfläche

Präzisierung Die Fahrzeugverkehrsfläche ist die Verkehrsfläche neben der NNF7.4. Parkierfläche.

Planbeispiel



Anhang 1

Flächenbaum



Projektdienste/FS BKM/Stephan Huber

26+27/31

10.1
ausenliegende Fahr-
zeugabstellflächen

Anhang 2

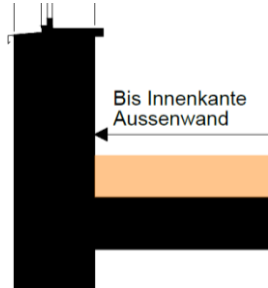
Beispiele und Projektionsebene

Beispiele Fall A1, A2, B1, B2, C

Die Nutzfläche wird unterhalb der Brüstung bis Innenkante Konstruktion Aussenwand gemessen.

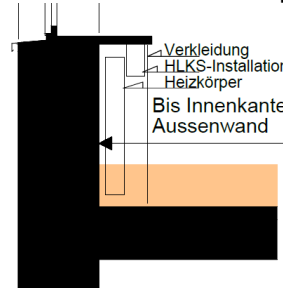
A1 Heizkörpernische

Nutzfläche bis zur Aussenwand ohne Installation



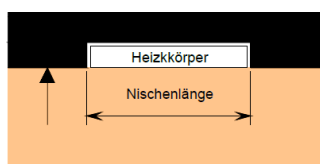
A2 Installationen abgesetzt

Nutzfläche bis zur Aussenwand mit Installationen/Heizkörper/Verkleidung.



B1 Heizkörpernische

Befindet sich der Heizkörper in einer Nische, so wird die Nischenfläche zur Konstruktionsfläche gezählt.



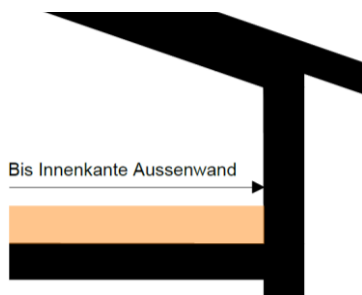
B2 Heizkörper abgesetzt

Bei Heizkörpern, welche sich nicht in einer Nische befinden, wird gleich verfahren wie in den Fällen A.



C Abschrägungen

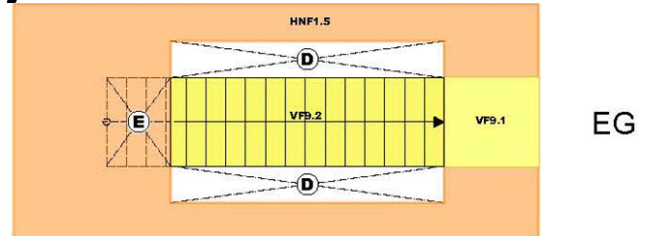
Flächen werden unter Schrägdächern bis Innenkante Aussenwand gemessen. Kniestockhöhe hat keinen Einfluss.



Beispiele Fall D, E, F und Projektionsebene

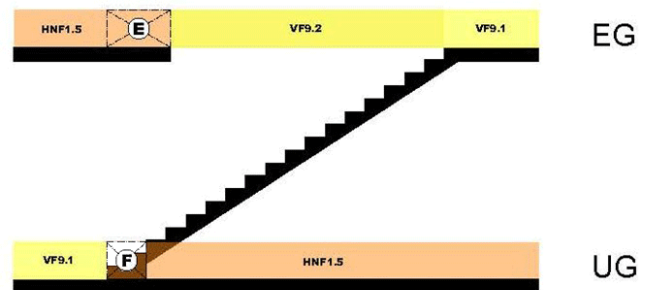
D Luft/Überlagerung

Luftraum wird immer abgezogen.



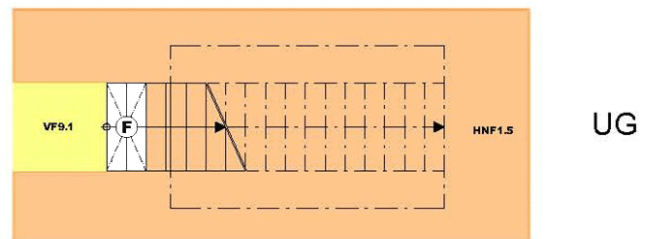
E Überlagerung

Doppelte Flächen werden nicht berücksichtigt.



F Konstruktionsfläche Treppe

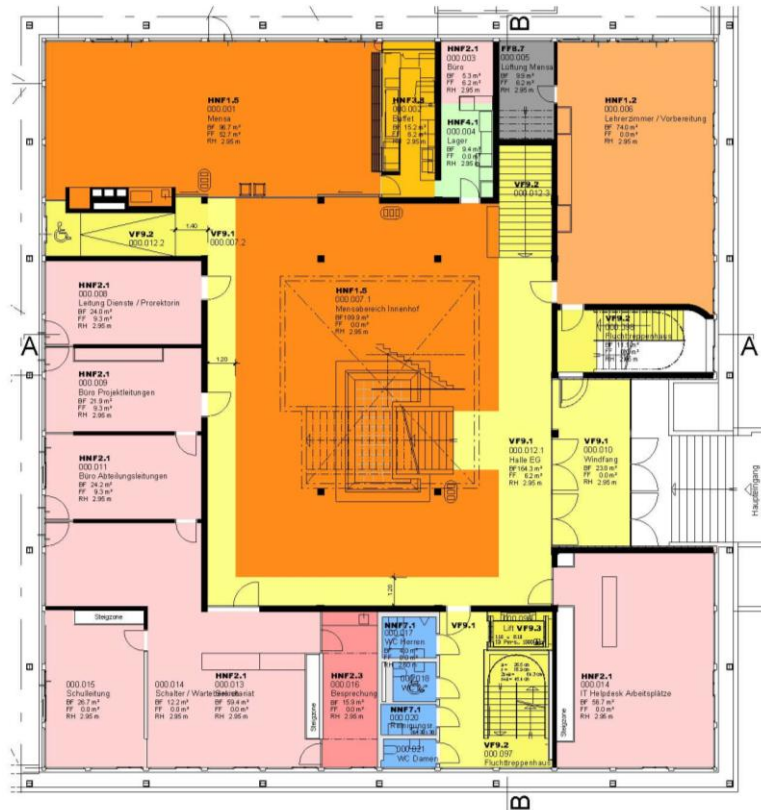
Das Bauteil (Treppe), welche durch die Geschossfläche dringt, zählt zur Konstruktionsfläche.



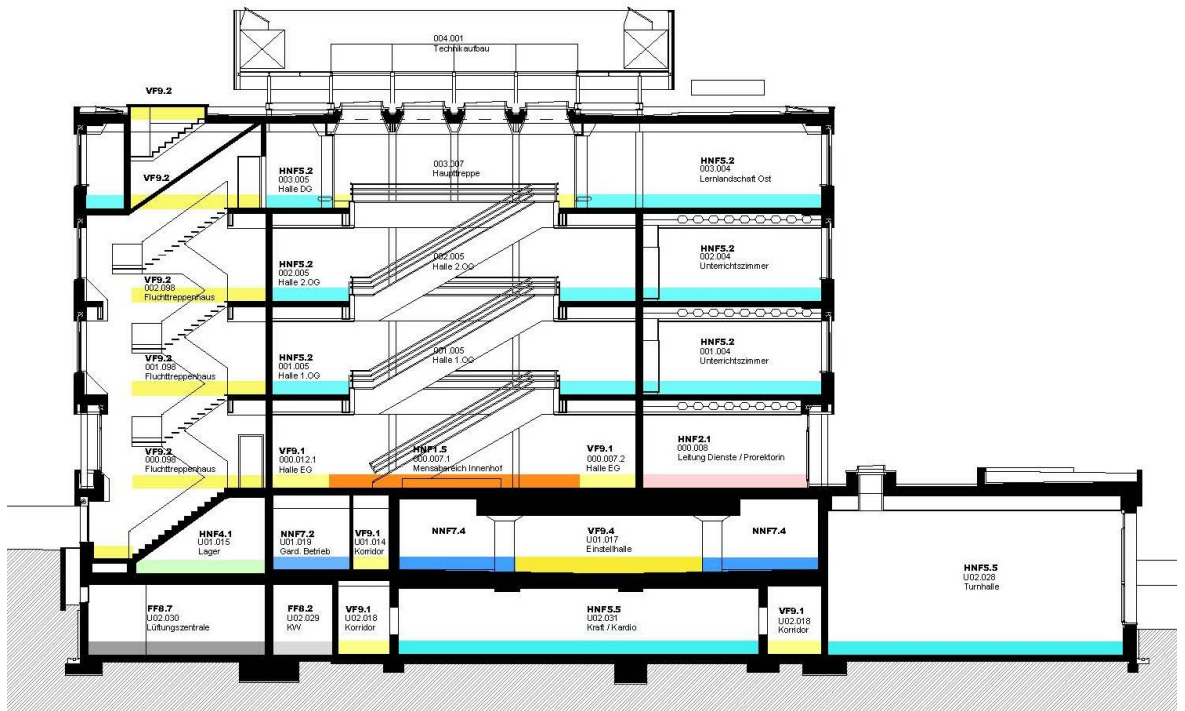
Projektionsebene

Die Geschossfläche von Treppe und Rampe sind als Projektion auf die darüberliegende Grundrissebene zu berechnen, soweit sie sich nicht mit anderen Geschossflächen überschneiden.

Grundriss EG



Schnitt A-A



Schnitt B-B

