



## Übersicht Ablaufschema Seite 1

### Allgemeine Informationen

### PDF Seitenlinks

In diesem PDF sind die blau hinterlegten Aufgaben im Prozessschema rechts wie z.B. QP01 mit den Angaben zu dieser Aufgabe verlinkt. Mit Klick auf die Aufgabe wird die entsprechende Seite angezeigt.

### Prozessablauf

In KatasterprozesseZH werden die blau hinterlegten Prozessschritte als Aufgaben den zuständigen Stellen zugeteilt.

### Projektstart

Der Prozess Quartierplans wird durch die Gemeinde eröffnet.

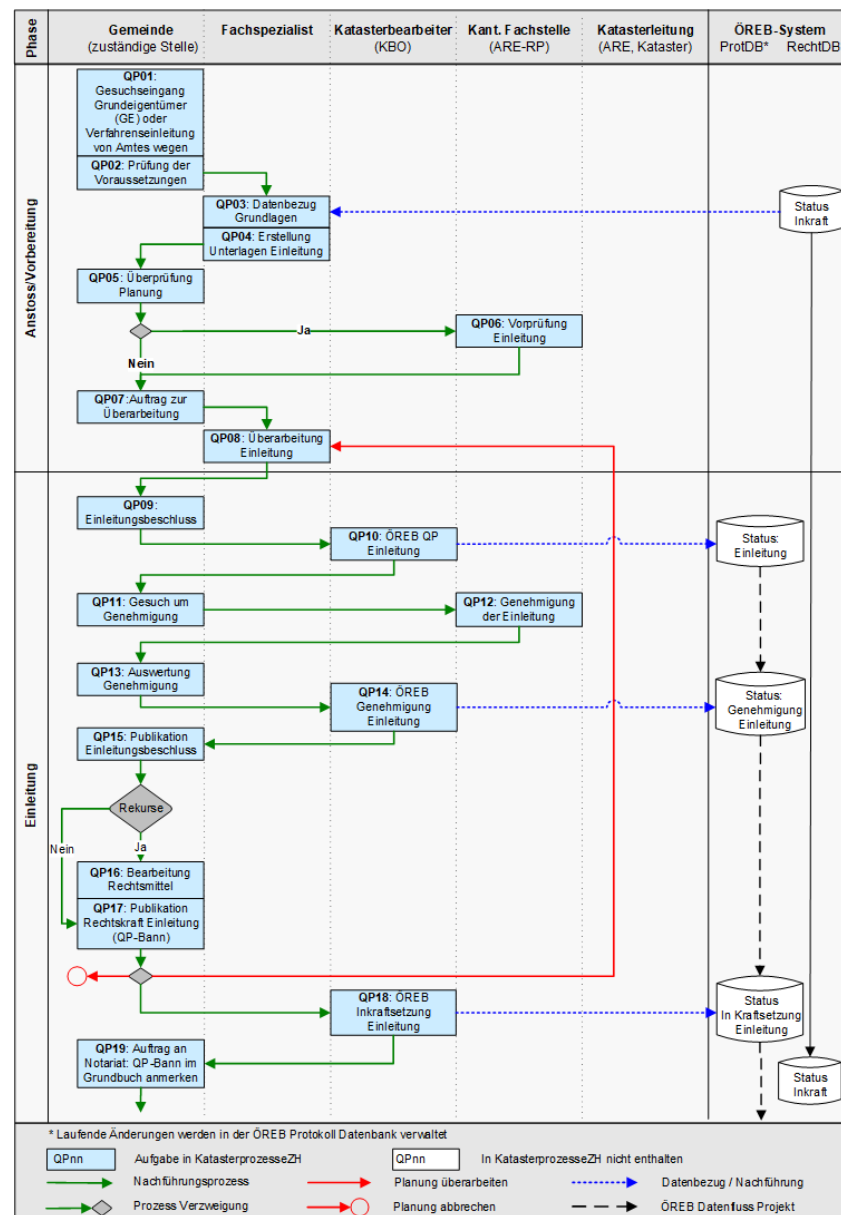
### Subprozess Ausleitung:

Der Subprozess Ausleitung kann nach Beginn der Entwurfphase (QP20) bei jedem Prozessschritt durch die Gemeinde ausgelöst werden. **Die Dokumentation des Subprozess Ausleitung ist in einem separaten PDF-Dokument zusammengefasst.**

In KatasterprozesseZH sind im Prozessablauf die nachfolgenden Prozessschritte in **derselben Aufgabe zusammengefasst:**

#### - Anstoss / Vorbereitung / Einleitung

- QP01, QP02                      Gesuchseingang
- QP03, QP04                      Erstellung Einleitungsunterlagen
- QP07, QP09                      Auftrag zur Überarbeitung / Einleitungsbeschluss
- QP15, QP16, QP17              Publikation / Inkraftsetzung Einleitung





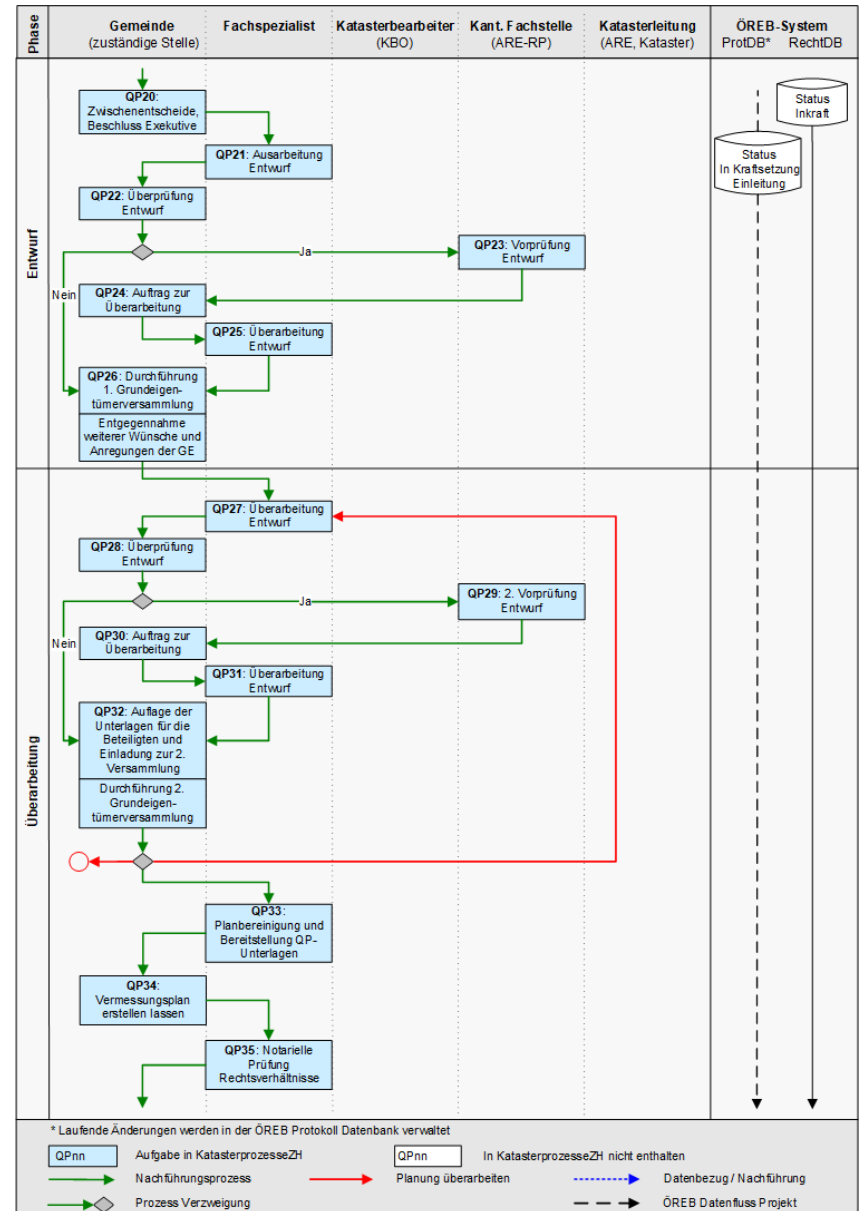
## Übersicht Ablaufschema Seite 2

In KatasterprozesseZH sind im Prozessablauf die nachfolgenden Prozessschritte in **derselben Aufgabe zusammengefasst**:

### - Entwurf / Überarbeitung:

- QP22, QP26
- QP28, QP32
- QP42, QP43, QP45
- QP48, QP49

Überprüfung Entwurf / 1. Grundeigenterversammlung  
 Überprüfung Entwurf / 2. Grundeigenterversammlung  
 Publikation Festsetzung / Genehmigung und Inkraftsetzung  
 Erstellung Mutationsakten / Anmeldung notarieller Vollzug

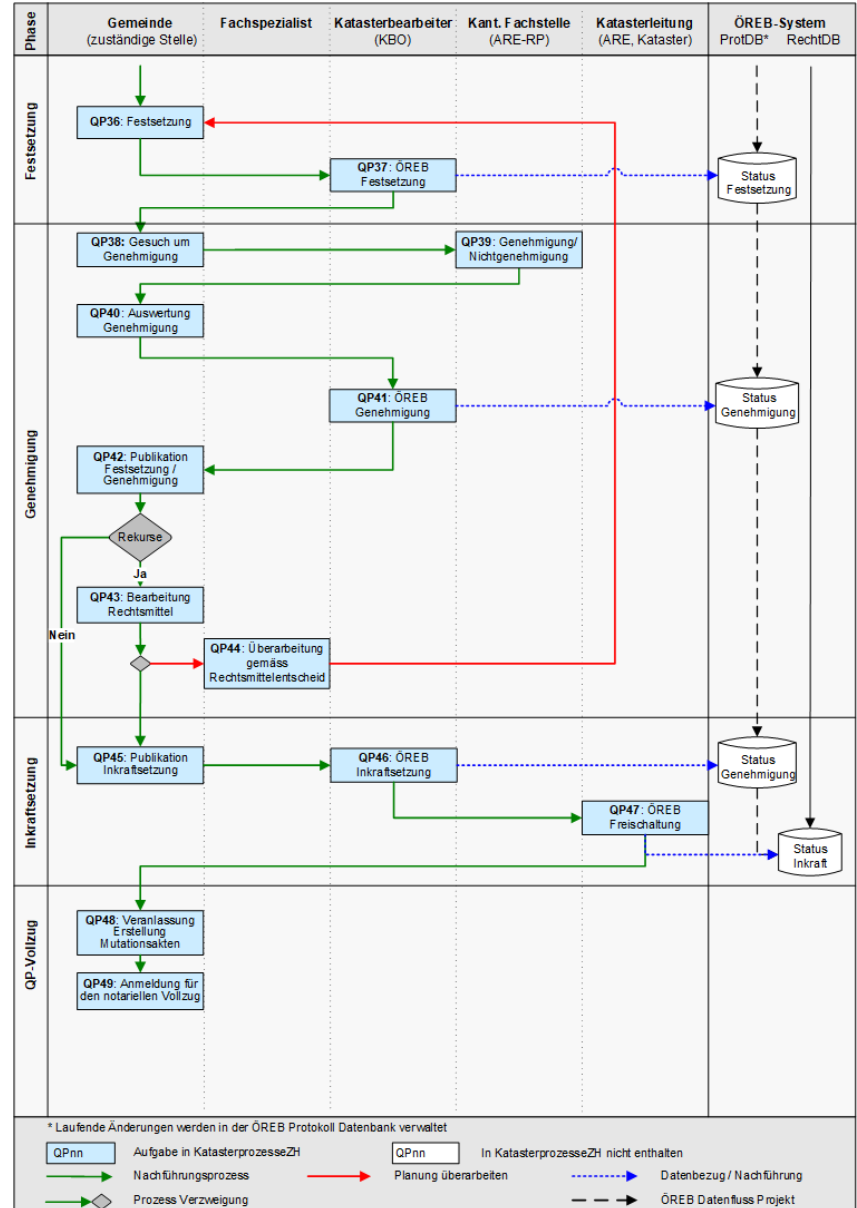




## Übersicht Ablaufschema Seite 3

In KatasterprozesseZH sind im Prozessablauf die nachfolgenden Prozessschritte in **derselben Aufgabe zusammengefasst**:

- **Festsetzung / Genehmigung / Inkraftsetzung / QP-Vollzug:**
  - QP42, QP43, QP45      Publikation Festsetzung / Genehmigung und Inkraftsetzung
  - QP48, QP49          Erstellung Mutationsakten / Anmeldung notarieller Vollzug





**Aufgabe:** QP01/02, Gesuchseingang

**Zuständigkeit:** Gemeinde

### ÖREB Weisung

**QP01**, Gesuchseingang: Gesuchseingang Quartierplan (QP) seitens Grundeigentümer beim Gemeinderat oder Verfahrenseinleitung von Amtes wegen (Absicht des Gemeinderats aufgrund des Baudrucks oder beispielsweise Anweisung des BRG via Rekurs gegen ein Baugesuch).

**QP02**, Prüfung der Voraussetzungen: Prüfung der Voraussetzungen unter Beizug eines Fachspezialisten (Ingenieur- bzw. Planungsbüro).

### Instruktion

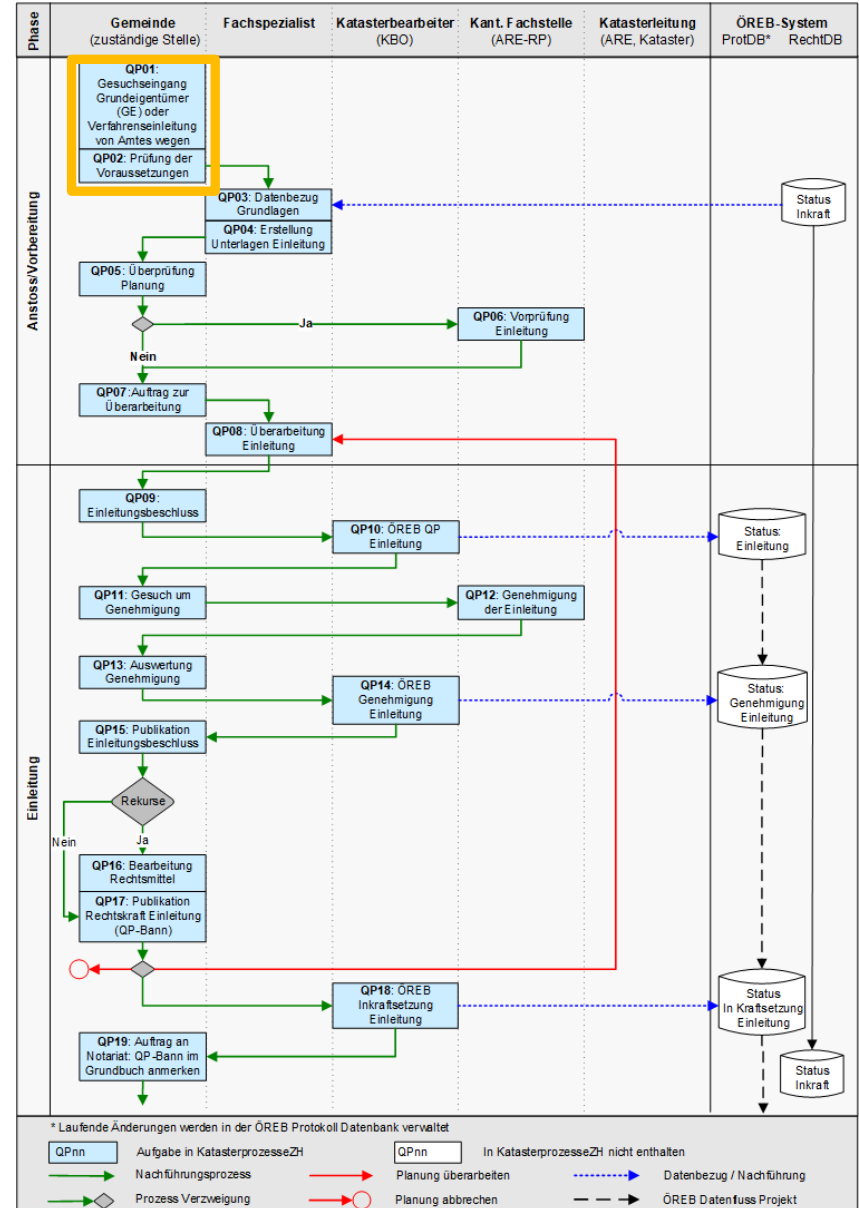
Erfassen Sie den Quartierplan und Prüfen Sie die Voraussetzung unter Beizug eines Fachspezialisten (Ingenieur- bzw. Planungsbüro). Erfassen Sie den Quartierplan, wählen Sie das Planungsbüro aus und laden, falls vorhanden, die Auftragserteilung hoch. Klicken Sie auf den Button «Aufgabe abschliessen», um die Planung weiterzuleiten.

Information zur Planung

Name der Planung:

Planungsbüro:  Wählen Sie ein Planungsbüro

Auftragserteilung:





**Aufgabe:** QP03/04, Erstellung Einleitungsunterlagen

**Zuständigkeit:** Fachspezialist

### ÖREB Weisung

**QP03, Datenbezug Grundlagen:** Für die Projektbearbeitung bezieht der bearbeitende Fachspezialist u.a. die aktuellen, rechtsverbindlichen Daten der Nutzungs- und Sondernutzungsplanung vom ÖREB-Kataster-System. Für die exakte Georeferenzierung des Quartierplangebiets sind zusätzlich die digitalen Daten der amtlichen Vermessung zu beziehen.

**QP04, Erstellung Unterlagen Einleitung:** Perimeterplan (1:500), Grundeigentümerverzeichnis (Auflistung der beteiligten Grundstücke, Namen der Grundeigentümer und deren Wohnadressen) und fakultativ jedoch verständnisunterstützend einen Erläuterungsbericht über die Verfahrenseinleitung (erste Grundlagen, Analyse etc.).

### Instruktion

Bearbeiten Sie die Planung und laden Sie die Dokumente gemäss Checkliste hoch. Klicken Sie auf den Button «Aufgabe abschliessen», um die Planung weiterzuleiten.

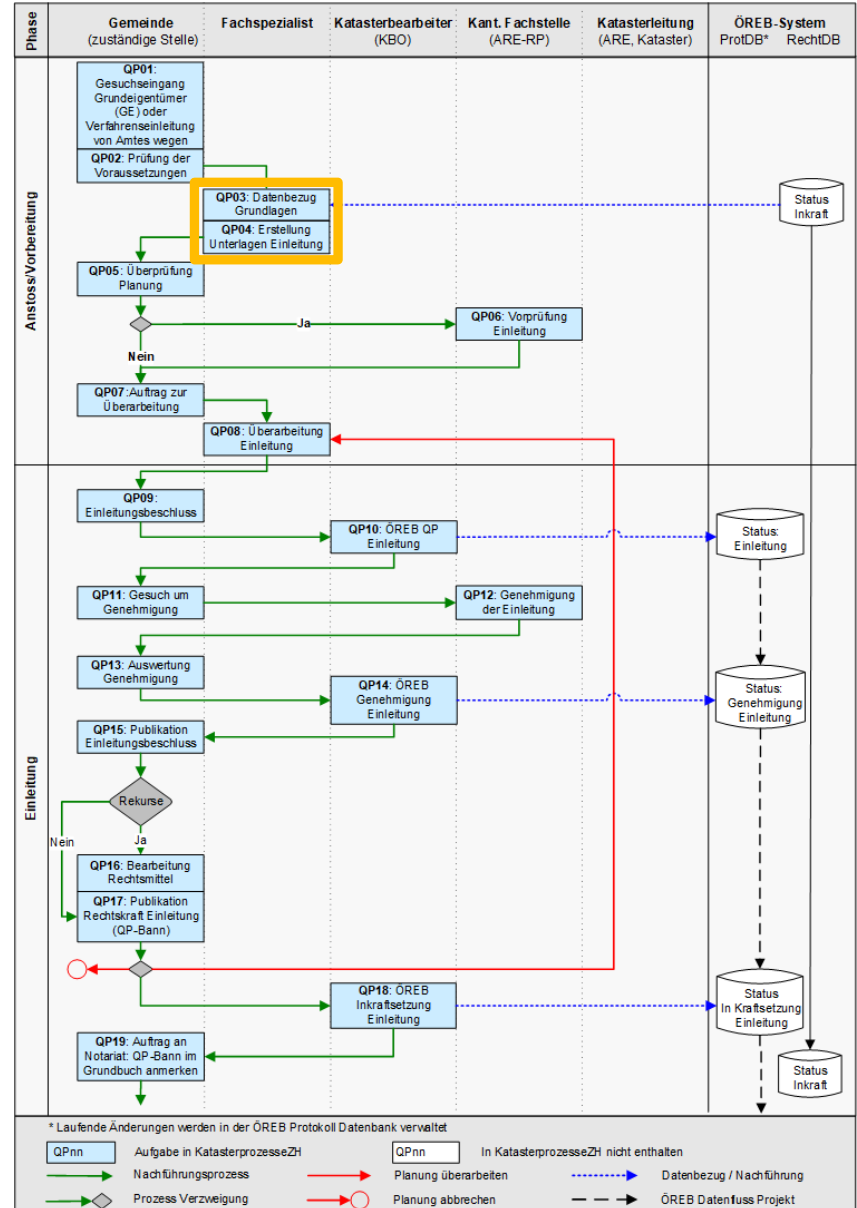
#### Einleitung

▼ Dokumente Einleitung

Perimeterplan Einleitung: *	+ Datei auswählen
Grundeigentümerverzeichnis Einleitung: *	+ Datei auswählen
Geodaten Einleitung:	+ Datei auswählen
Technischer Bericht Einleitung:	+ Datei auswählen
weitere Dokumente:	+ Datei auswählen

Alle Dokumente herunterladen
Alle löschen

Typ	Name	
Perimeterplan Einleitung	KatasterprozesseZH_Testdokument.pdf	📄 🗑️
Grundeigentümerverzeichnis Einleitung	KatasterprozesseZH_Testdokument.pdf	📄 🗑️





**Aufgabe:** QP05, Überprüfung Planung

**Zuständigkeit:** Gemeinde

**ÖREB Weisung**

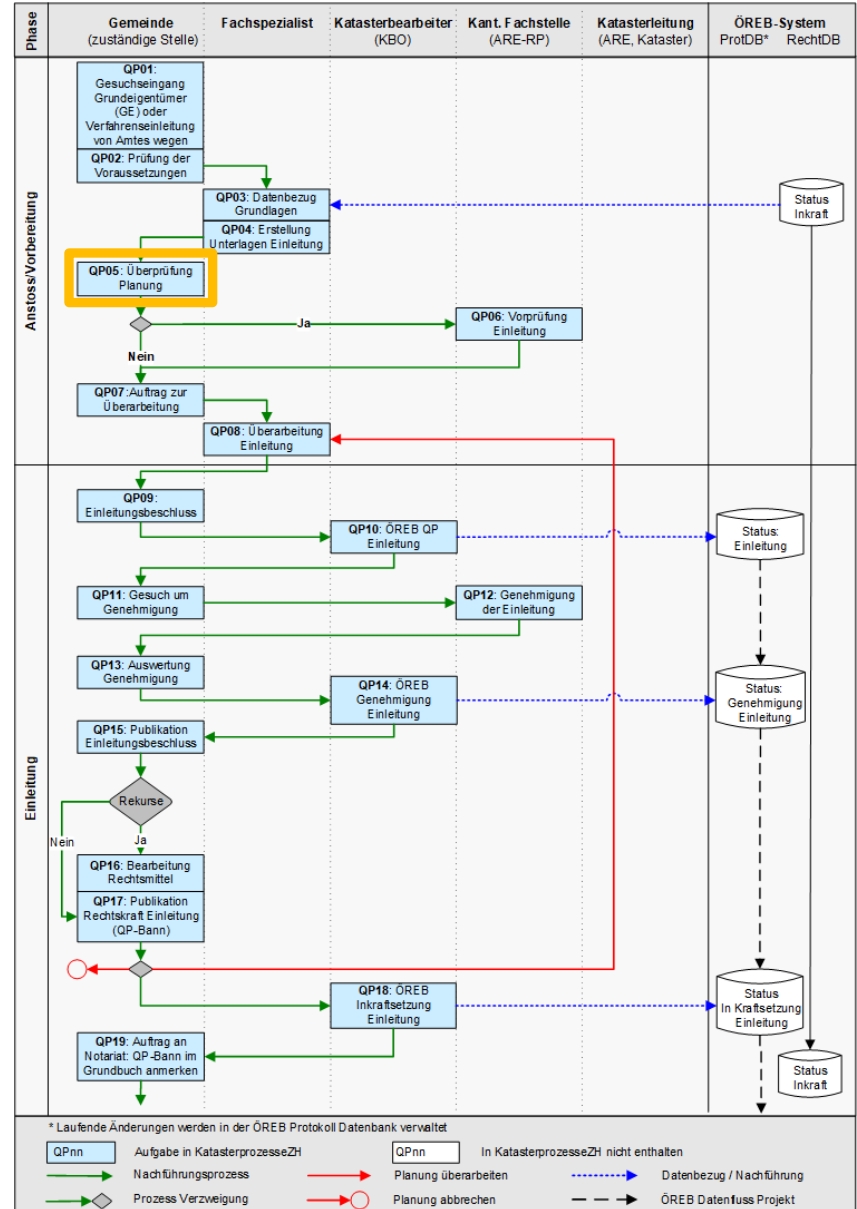
**QP05, Überprüfung Planung:** Nach Eingang der Unterlagen kann sich die Gemeinde entscheiden, ob sie den Quartierplan für eine fakultative Vorprüfung dem Amt für Raumentwicklung einreichen will (QP06) oder direkt den Einleitungsbeschluss festsetzt (QP09).

**Instruktion**

Überprüfen Sie die Planung und bestimmen Sie das weitere Vorgehen:

- Einreichung zur fakultativen Vorprüfung beim Amt für Raumentwicklung
- Festsetzung des Einleitungsbeschluss
- Überarbeitung durch Planungsbüro

Klicken Sie auf den Button «Aufgabe abschliessen», um die Planung weiterzuleiten.





## Aufgabe: QP06, Vorprüfung Einleitung

Zuständigkeit: ARE

### ÖREB Weisung

**QP06, Vorprüfung Einleitung:** Das ARE prüft den Entwurf zur QP-Verfahrenseinleitung und erstellt einen Prüfbericht (Stellungnahme zum vorgeschlagenen Perimeter, Bekanntgabe erster Hinweise, Rahmenbedingungen und Voraussetzungen).

### Instruktion

Führen Sie die Vorprüfung durch und stellen Sie diese der Gemeinde zu. Klicken Sie auf den Button «Aufgabe abschliessen», um die Planung weiterzuleiten.

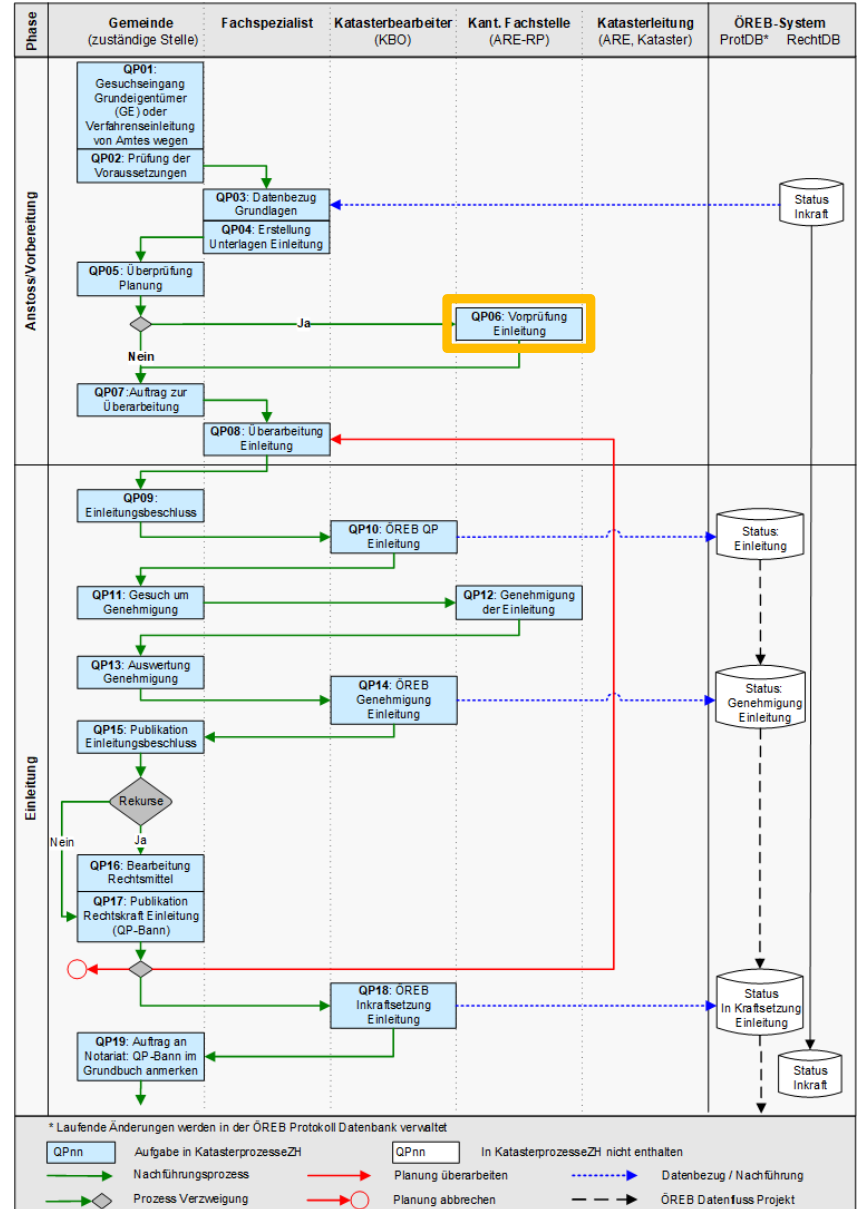
#### Vorprüfung

Sind Dokumente komplett?  Ja

ARE GEKO-Nr.:

Dokument Vorprüfungsbericht des ARE:

Datum Vorprüfungsbericht:





**Aufgabe:** QP07/09, Auftrag Überarbeitung/Einleitungsbeschluss **Zuständigkeit:** Gemeinde

### ÖREB Weisung

**QP07**, Auftrag zur Überarbeitung: Die Gemeinde wertet den Prüfbericht aus und lässt den Entwurf durch den Fachspezialisten überarbeiten.

**QP09**, Einleitungsbeschluss: Beschluss der Exekutive (Stadt- bzw. Gemeinderat).

### Instruktion

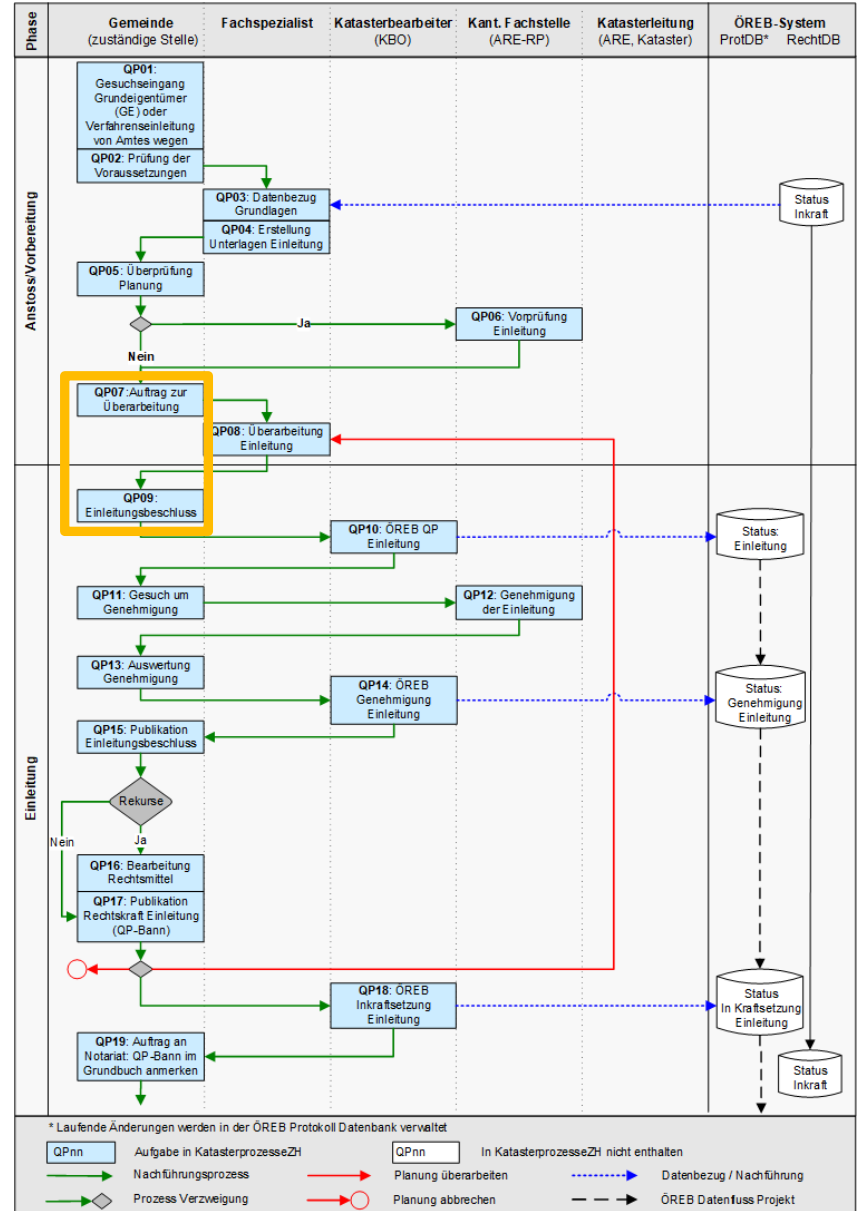
Werten Sie den Prüfbericht des Amtes für Raumentwicklung aus und bestimmen Sie das weitere Vorgehen:

- Überarbeitung des Entwurfs zur Einleitung durch den Fachplaner
- Festsetzung des Einleitungsbeschluss

Klicken Sie auf den Button «Aufgabe abschliessen», um die Planung weiterzuleiten.

▼ Einleitungsbeschluss

Nächste Aktion:	Festsetzung Einleitungsbeschluss
Dokument Beschluss der Exekutive:	KatasterprozesseZH_Testdokument.pdf
Datum Beschluss der Exekutive:	18.10.2023







**Aufgabe:** QP08, Überarbeitung

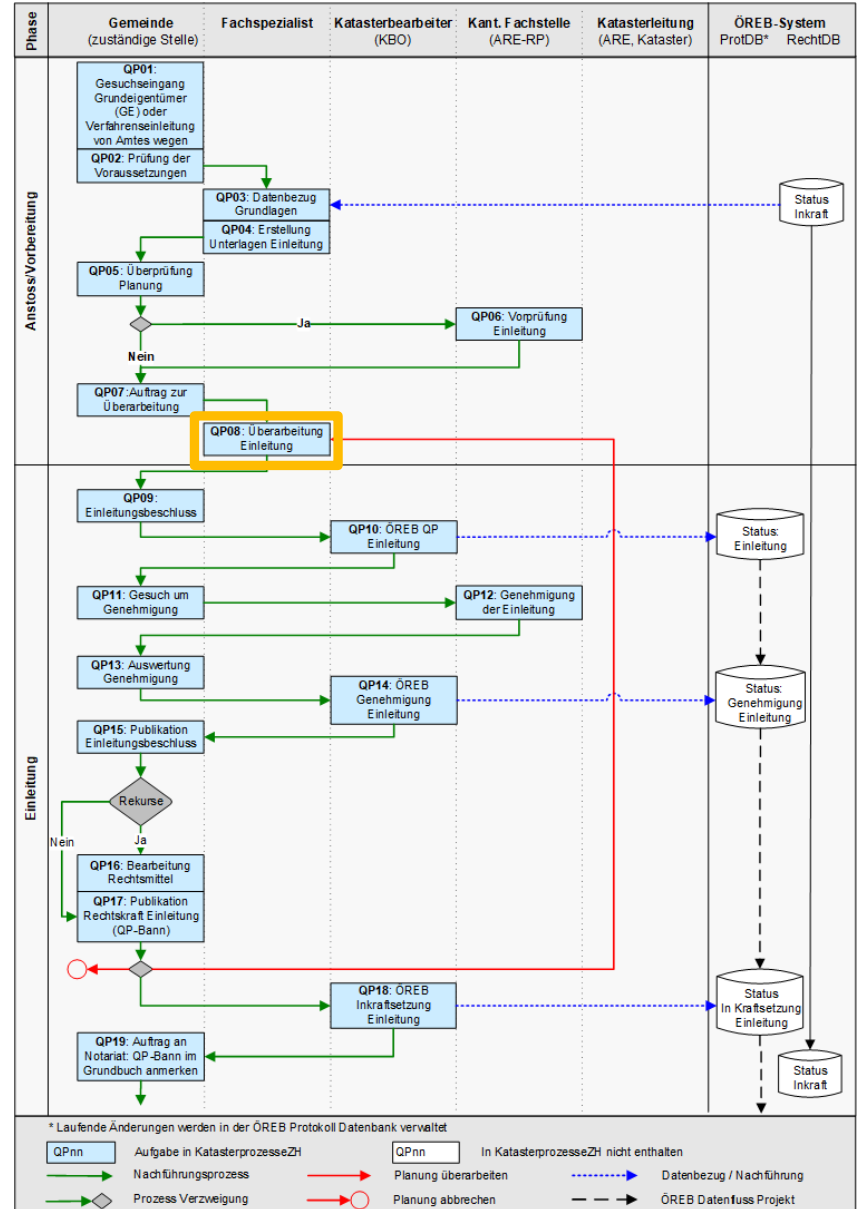
**Zuständigkeit:** Fachspezialist

### ÖREB Weisung

**QP08, Überarbeitung Einleitung:** Der Fachplaner überarbeitet den Entwurf der Planungsmassnahme nach den Vorgaben der Gemeinde.

### Instruktion

Überarbeiten Sie den Entwurf zur Einleitung gemäss den Rückmeldungen der Gemeinde. Klicken Sie auf den Button «Aufgabe abschliessen», um die Planung weiterzuleiten.





## Aufgabe: QP10, ÖREB QP Einleitung

Zuständigkeit: KBO

### ÖREB Weisung

**QP10, ÖREB QP Einleitung:** Die Katasterbearbeiterorganisation (KBO) eröffnet im ÖREBKataster eine Mutation mit dem Status „Einleitung“ und erfasst das QP-Bezugsgebiet. Die Mutation ist nicht zu protokollieren. In ÖREB-Docs sind noch keine Dokumente zu erfassen.

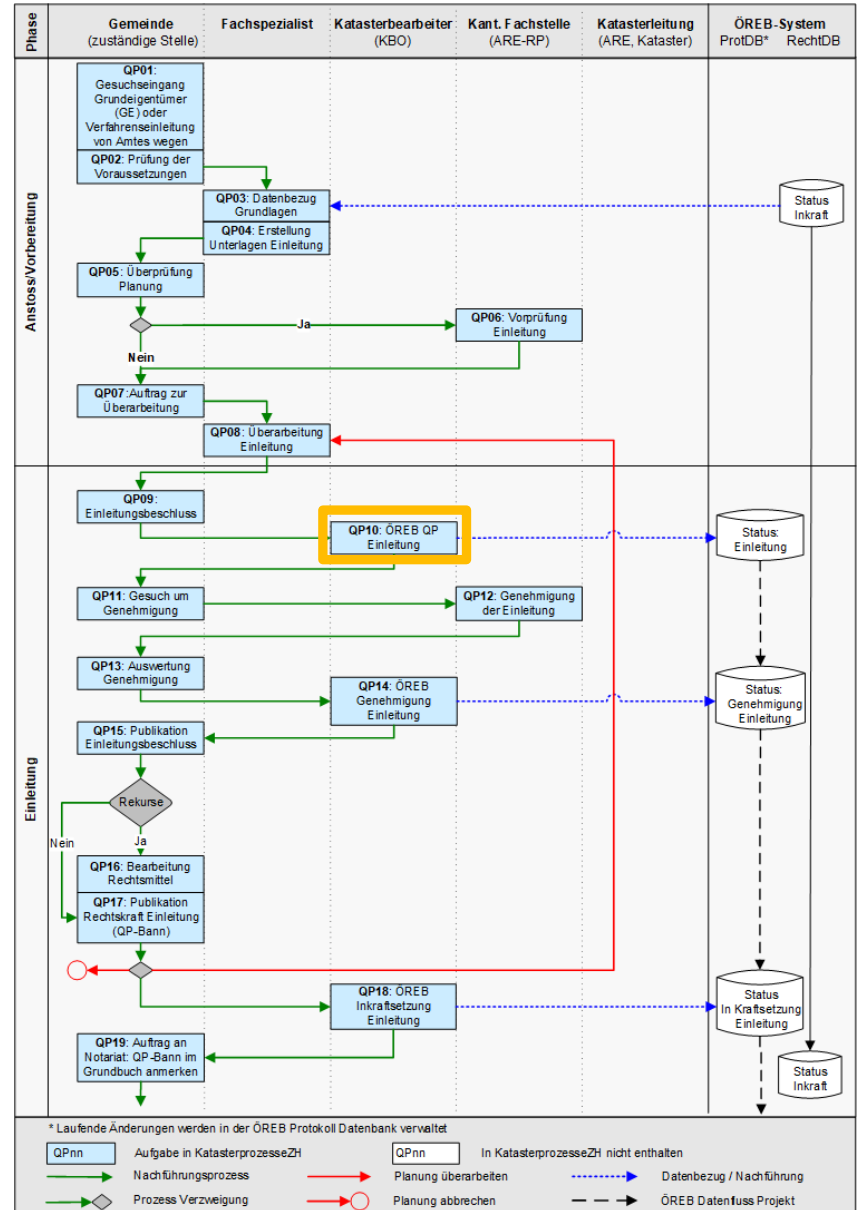
### Instruktion

Führen Sie den ÖREB-Kataster nach (Erfassung QP Bezugsgebiet). Klicken Sie auf den Button «Aufgabe abschliessen», um die Planung weiterzuleiten.

ÖREB Informationen

Mutationsnummer: \*

Projekt im ÖREB-Kataster erfasst: \*





**Aufgabe:** QP11, Gesuch um Genehmigung Einleitung

**Zuständigkeit:** Gemeinde

### ÖREB Weisung

**QP11, Gesuch um Genehmigung:** Die Gemeinde reicht den Antrag zur Genehmigung der Einleitung des QP zusammen mit den notwendigen Unterlagen (Beschluss der Exekutive, Perimeterplan\*, Grundeigentümerverzeichnis\*, Erläuterungsbericht über die Verfahrenseinleitung) beim ARE ein. (\* mit Unterschrift Gde.-Präsident/in und Schreiber/in)

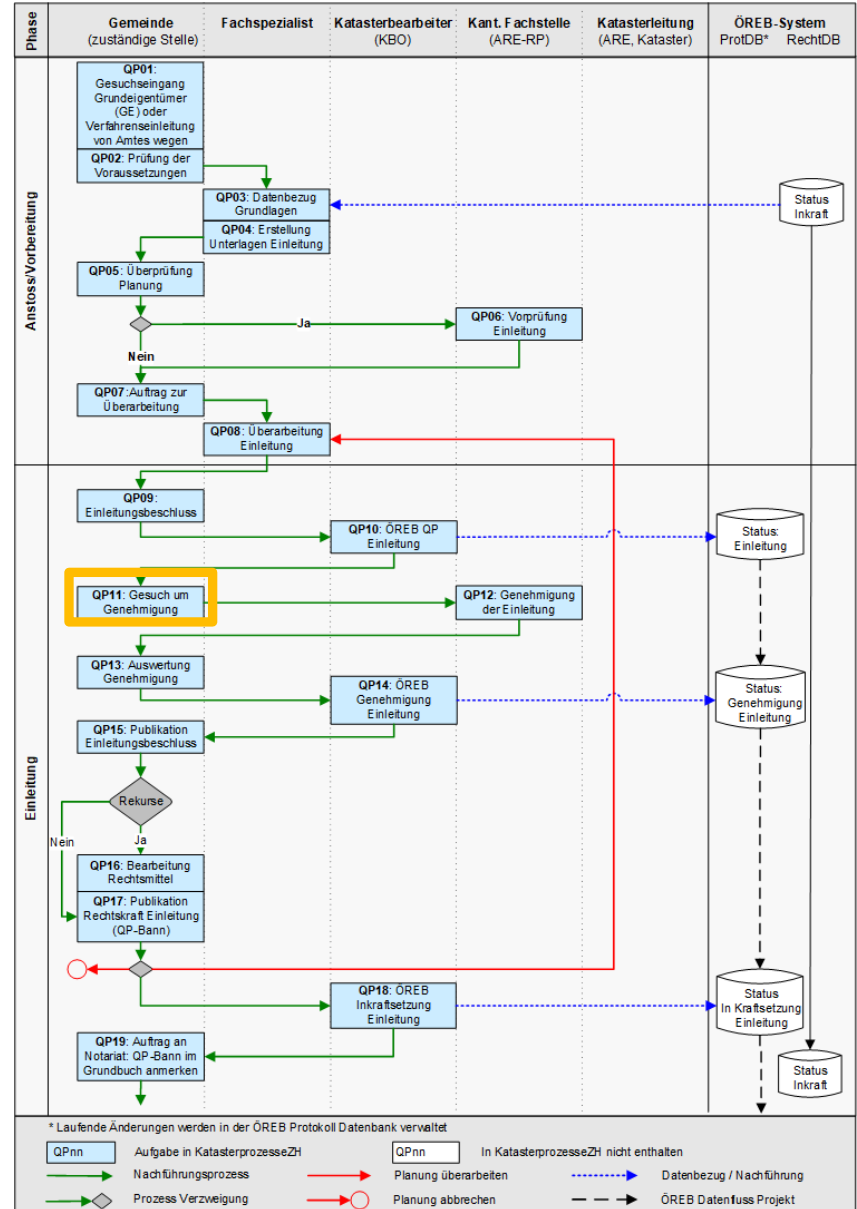
### Instruktion

Für die Einreichung zur Genehmigung der Einleitung des Quartierplans sind die notwendigen Unterlagen (Beschluss der Exekutive, Perimeterplan\*, Grundeigentümerverzeichnis\*, Erläuterungsbericht über die Verfahrenseinleitung) dem Amt für Raumentwicklung in 4-facher Ausführung zuzustellen. Bitte konsultieren Sie dazu die Checkliste. Der Prozess wird anschliessend an den Kanton weitergeleitet. Klicken Sie auf den Button «Aufgabe abschliessen», um die Planung weiterzuleiten.  
(\* mit Unterschrift Gde.-Präsident/in und –Schreiber/in)

▼ Gesuch Genehmigung

Papierdokumente zugestellt:

Gesuch um Genehmigung:





## Aufgabe: QP12, Genehmigung der Einleitung

Zuständigkeit: ARE

### ÖREB Weisung

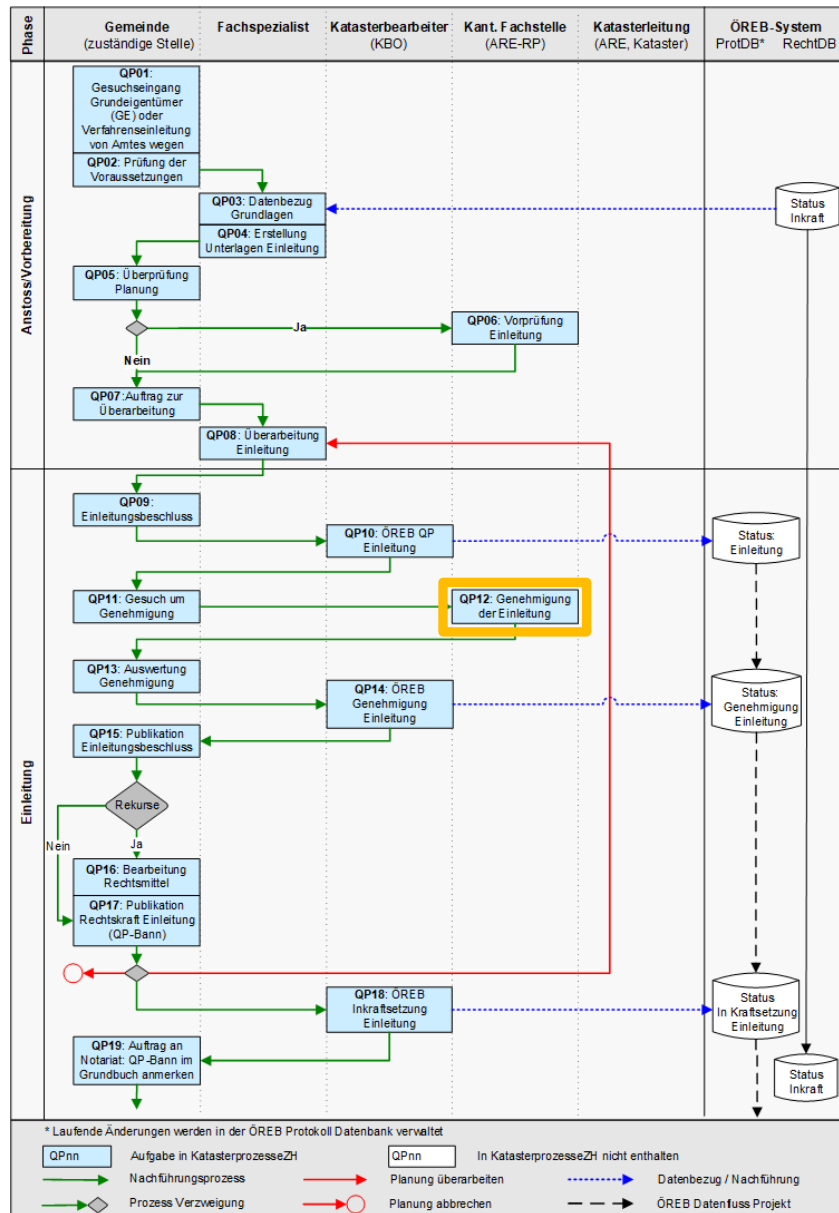
**QP12, Genehmigung der Einleitung:** Das ARE prüft die QP-Verfahrenseinleitungsunterlagen und meldet den Genehmigungsbeschluss der Baudirektion der Gemeinde.

### Instruktion

Führen Sie die Genehmigung durch und stellen Sie diese der Gemeinde zu. Im Falle einer Nichtgenehmigung stellen Sie der Gemeinde den Verfügungsentwurf im Rahmen der Anhörung zu. Klicken Sie auf den Button «Aufgabe abschliessen», um die Planung weiterzuleiten.

▼ Genehmigung

Sind Dokumente komplett? *	Ja
Genehmigungsentscheid: *	Genehmigung
Genehmigungsdatum: *	25.10.2023
Verfügungnummer: *	KS-0026/23
Geko-Nr.: *	KS-ARE 23-0026
Genehmigungsverfügung: *	KatasterprozesseZH_Testdokument.pdf
Papierdokumente (inkl. Verfügung) an Gemeinde zugestellt *	<input checked="" type="checkbox"/>





**Aufgabe:** QP13, Auswertung der Genehmigung

**Zuständigkeit:** Gemeinde

### ÖREB Weisung

**QP13, Auswertung Genehmigung:** Die Gemeinde nimmt den Genehmigungsbeschluss der Baudirektion entgegen und beauftragt die KBO den ÖREB-Kataster nachzuführen.

### Instruktion

Berücksichtigen Sie den Genehmigungsentscheid. Veröffentlichen Sie den kommunalen Beschluss sowie den Genehmigungsentscheid und legen Sie die Dokumente öffentlich auf (gemäss Verfügungsdispositiv). Stellen Sie die Publikation allen betroffenen Eigentümern schriftlich zu.

Nachdem alle Informationen eingetragen wurden und die Aufgabe abgeschlossen werden kann, ist zu berücksichtigen, dass das «Publikationsdatum» auf mind. 5 Arbeitstage in der Zukunft festgelegt wird (Bearbeitungszeit für die Aktualisierung des ÖREB-Katasters durch die KBO).

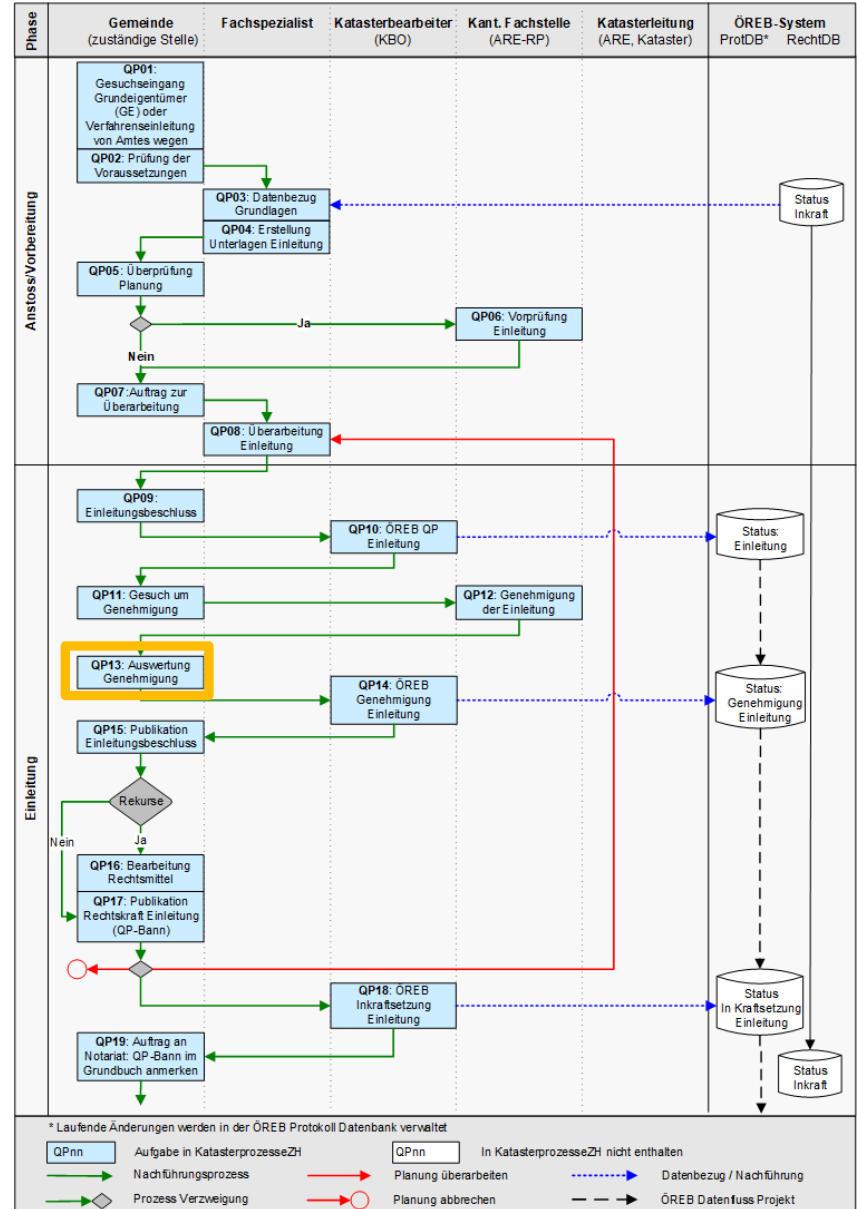
Klicken Sie auf den Button «Aufgabe abschliessen», um die Planung weiterzuleiten.

▼ Publikation Einleitung

Publikationsdatum Einleitung: \* 30.10.2023

Ablauf Rechtsmittelfrist: 01.11.2023

Zustellung Publikation an Grundeigentümer erfolgt:





## Aufgabe: QP14, ÖREB Genehmigung Einleitung

Zuständigkeit: KBO

### ÖREB Weisung

**QP14, ÖREB Genehmigung Einleitung:** Die KBO bereinigt die bis dato erfassten ÖREBKataster- Daten (QP-Bezugsgebiet) gemäss dem Inhalt der Genehmigungsverfügung der Baudirektion in den projektierten ÖREB-Kataster-Daten (Status „Genehmigung Einleitung“). Die Mutation ist auf den Zeitpunkt der Publikation im kantonalen Amtsblatt und lokalen Publikationsorgan (QP15) zu protokollieren. Folgende Dokumente sind gleichzeitig in ÖREB-Docs in einem gemeinsamen PDF aufzuschalten:

- Genehmigungsbeschluss „Verfahrenseinleitung“ der Baudirektion
- Perimeterplan (1:500 oder 1:1'000; nur falls ohne Personendaten)

### Instruktion

Führen Sie den ÖREB-Kataster nach und aktualisieren Sie die Dokumente für oerebdocs. Klicken Sie auf den Button «Aufgabe abschliessen», um die Planung weiterzuleiten.

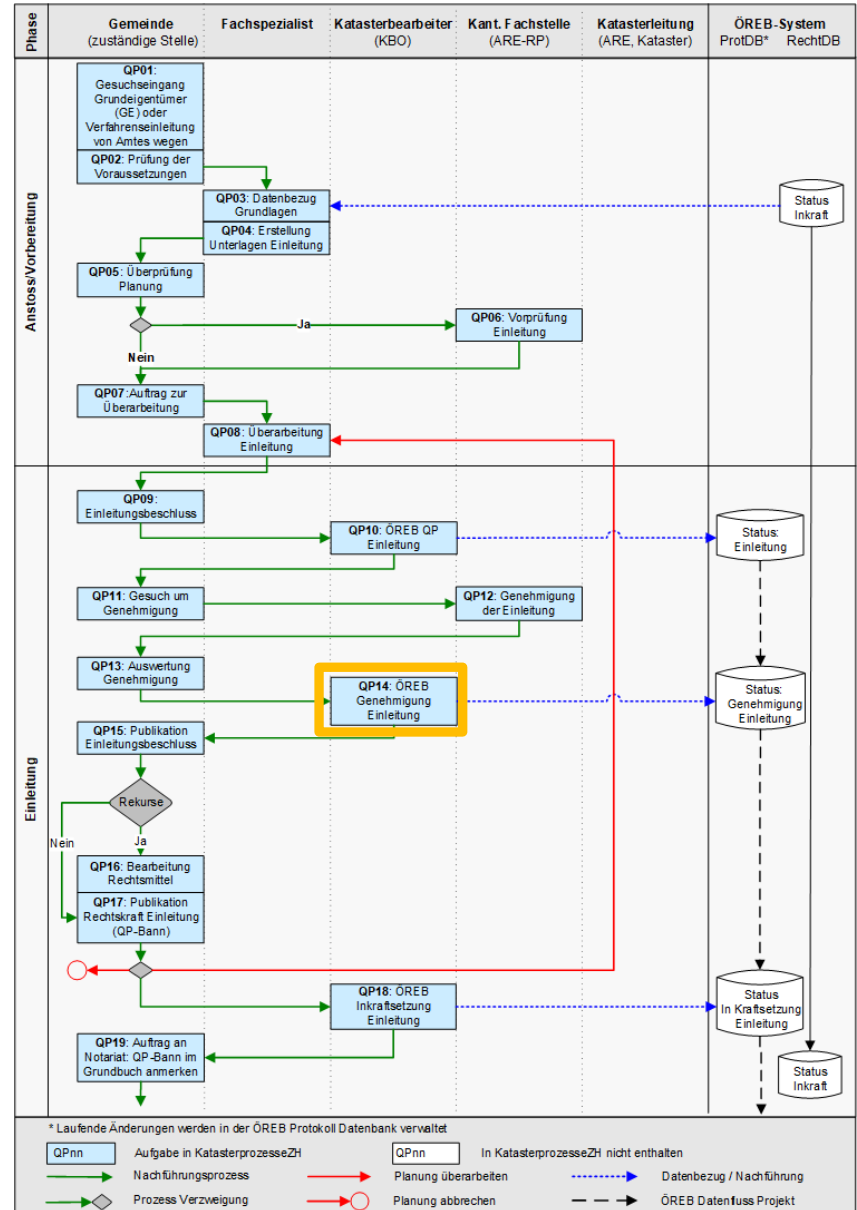
ÖREB Informationen

ÖREB-Docs Titel:       QP Uster Test10

Mutationsnummer:       0198\_QP\_Test10\_Ein

ÖREB-Docs Dokument:       KatasterprozesseZH\_Testdokument.pdf

ÖREB-Kataster wurde aktualisiert:





**Aufgabe:** QP15/16/17, Publikation/Inkraftsetzung Einleitung      **Zuständigkeit:** Gemeinde

### ÖREB Weisung

**QP15,** Publikation Einleitungsbeschluss: Die Gemeinde publiziert den Einleitungsbeschluss und den Genehmigungsbeschluss im kantonalen Amtsblatt und lokalen Publikationsorgan und legt diese 30 Tage zusammen mit den QP-Verfahrenseinleitungs-Unterlagen öffentlich auf. Zeitgleich werden die Daten im ÖREB-Kataster aufgeschaltet (QP14).

**QP16,** Bearbeitung Rechtsmittel: Die Gemeinde nimmt zu den Rekursen bzw. Beschwerden z.Hd. der Gerichtsinanz Stellung.

**QP17,** Publikation Rechtskraft Einleitung (QP-Bann): Nach Vorliegen der Rechtskraftbescheinigung oder des letztinstanzlichen Entscheids im Falle eines Rechtsmittelverfahrens publiziert die Gemeinde die Inkraftsetzung der Einleitung des QP im kantonalen Amtsblatt und lokalen Publikationsorgan.

### Instruktion

- Sind keine Rechtsmittel ergriffen worden, sind die Angaben der Inkraftsetzung zu erfassen. Nachdem alle Informationen eingetragen wurden und die Aufgabe abgeschlossen werden kann, ist zu berücksichtigen, dass das «Publikationsdatum» auf mind. 5 Arbeitstage in der Zukunft festgelegt wird (Bearbeitungszeit für die Aktualisierung des ÖREB-Katasters durch die KBO).
- Falls Rechtsmittel ergriffen worden sind, ist zu klären, ob die Inkraftsetzung der Einleitung des Quartierplans verunmöglicht wird oder ob die Einleitung des Quartierplans überarbeitet werden muss.
  - Wird die Inkraftsetzung durch Rechtsmittel verunmöglicht, so wird **die Einleitung des Quartierplans abgebrochen**.
  - Ist die Einleitung des Quartierplans zu überarbeiten, so geht der Prozess zurück zum Fachspezialisten (Phase QP08). Die Einleitung des Quartierplan ist anschliessend noch einmal festzusetzen und durch den Kanton zu genehmigen

Klicken Sie auf den Button «Aufgabe abschliessen», um die Planung weiterzuleiten.

▼ Inkraftsetzung

Beschluss Inkraftsetzung: + Datei auswählen

Wurden Rechtsmittel ergriffen?:

Publikationsnr. Kant. Amtsblatt:

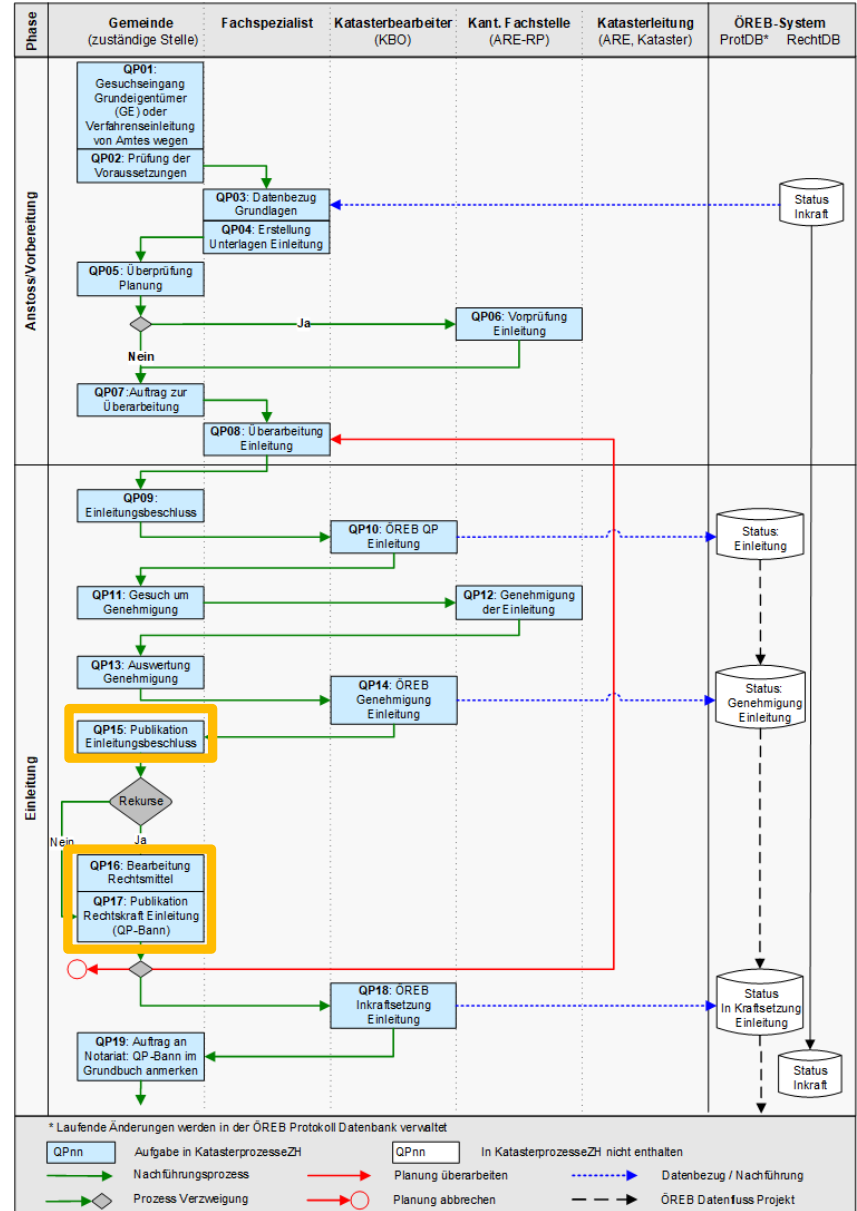
Publiziert?:

Inkraftsetzungsdatum:

Inkraftsetzungsnummer:

Rechtskraftbescheinigung:

Publikationstext im kommunalen Publikationsorgan:





## Aufgabe: QP18, ÖREB Inkraftsetzung Einleitung

Zuständigkeit: KBO

### ÖREB Weisung

**QP18, ÖREB Inkraftsetzung Einleitung:** Evtl. sind aufgrund von Rechtsmittelsentscheiden durch die KBO Bereinigungen am QP-Perimeter vorzunehmen. Die aktuellen Daten sind durch die KBO auf den Zeitpunkt der Publikation im kantonalen Amtsblatt und lokale Publikationsorgan (QP15) zu protokollieren (Status „In Kraftsetzung Einleitung“). Folgende Dokumente sind gleichzeitig in ÖREB-Docs in einem gemeinsamen PDF aufzuschalten:

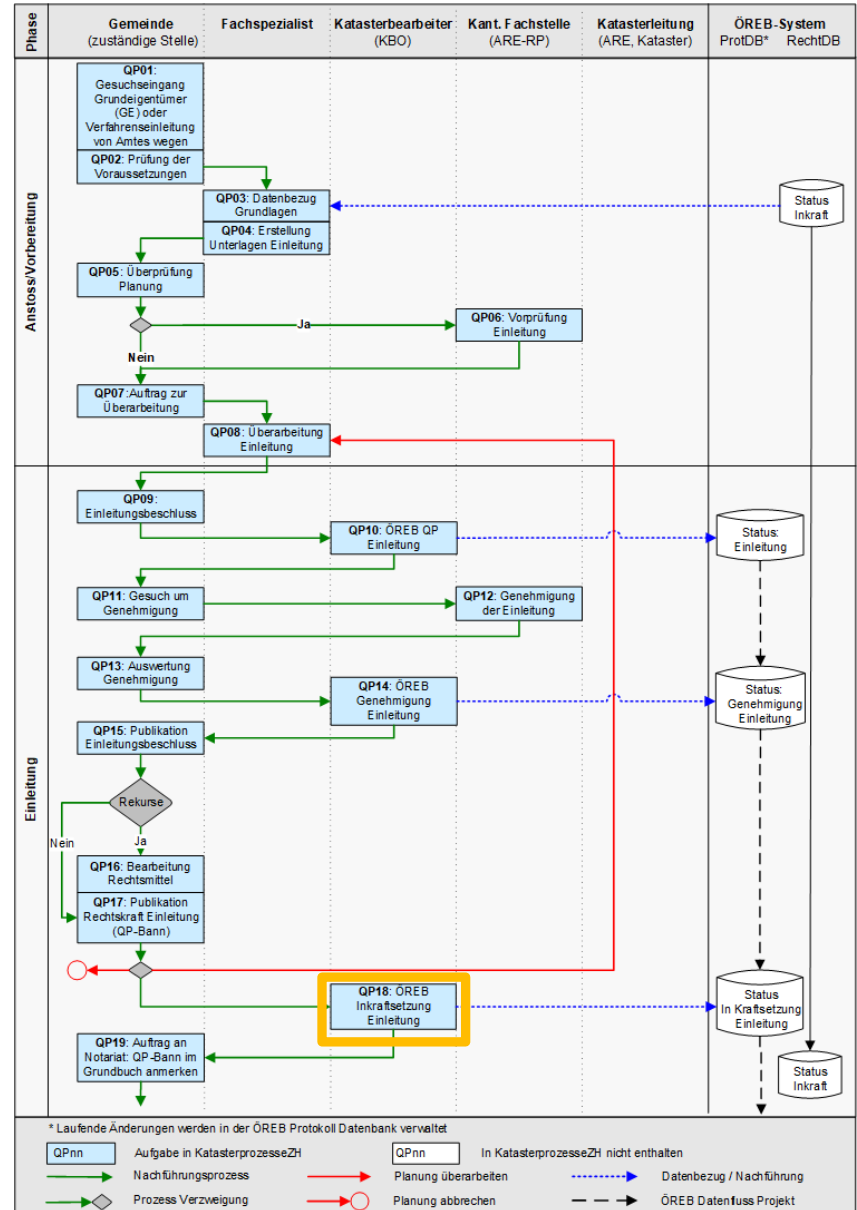
- Genehmigungsbeschluss „Verfahrenseinleitung“ der Baudirektion
- Perimeterplan (1:500 oder 1'1000; falls ohne Personendaten)

### Instruktion

Bitte aktualisieren Sie den ÖREB-Kataster und das ÖREBDOCS-Dokument. Klicken Sie auf den Button «Aufgabe abschliessen», um die Planung weiterzuleiten.

ÖREB Informationen

ÖREB-Docs Titel: * 0	QP Uster Test10
Mutationsnummer: *	0198_QP_Test10_Ein
ÖREB-Docs Dokument: *	KatasterprozesseZH_Testdokument.pdf
ÖREB-Kataster wurde aktualisiert: *	<input checked="" type="checkbox"/>







**Aufgabe:** QP19, Eintrag QP-Bann Einleitung

**Zuständigkeit:** Gemeinde

### ÖREB Weisung

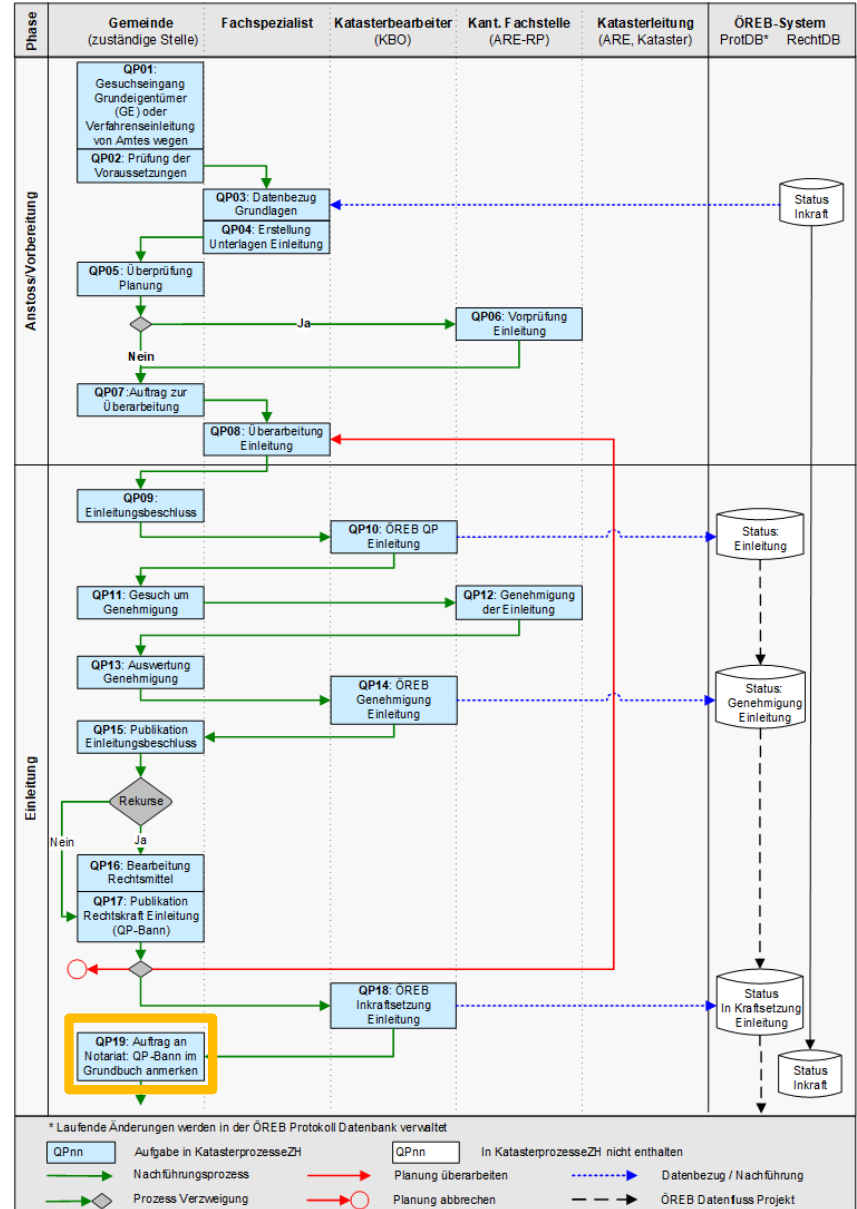
**QP19, Auftrag an Notariat:** QP-Bann im Grundbuch anmerken.

### Instruktion

Beauftragen Sie das Notariat zur Eintragung des QP-Bann im Grundbuch. Klicken Sie auf den Button «Aufgabe abschliessen», um die Planung weiterzuleiten.

QP-Bann

Auftrag an Notariat für die Anmerkung des QP-Bann im Grundbuch ist erfolgt:





**Aufgabe:** QP20, Zwischenentscheid

**Zuständigkeit:** Gemeinde

### ÖREB Weisung

**QP20, Zwischenentscheide, Beschluss Exekutive:** inhaltlich gemäss § 25 der Quartierplanverordnung.

### Instruktion

Treffen Sie die Zwischenentscheide gemäss §25 der Quartierplanverordnung. Klicken Sie auf den Button «Aufgabe abschliessen», um die Planung weiterzuleiten.

Einleitung Entwurf

**Entwurf**

Zwischenentscheid beschlossen:

Planungsbüro: Planpartner AG

Gemeinderatsbeschluss: KatasterprozesseZH\_Testdokument.pdf

Nächste Aktion: Weiter zum Planer

**Dokumente Entwurf**

Plan Altbestand: + Datei auswählen

Plan Erschliessungsstand / Prozentualer Landabzug: + Datei auswählen

Plan Neubestand: + Datei auswählen

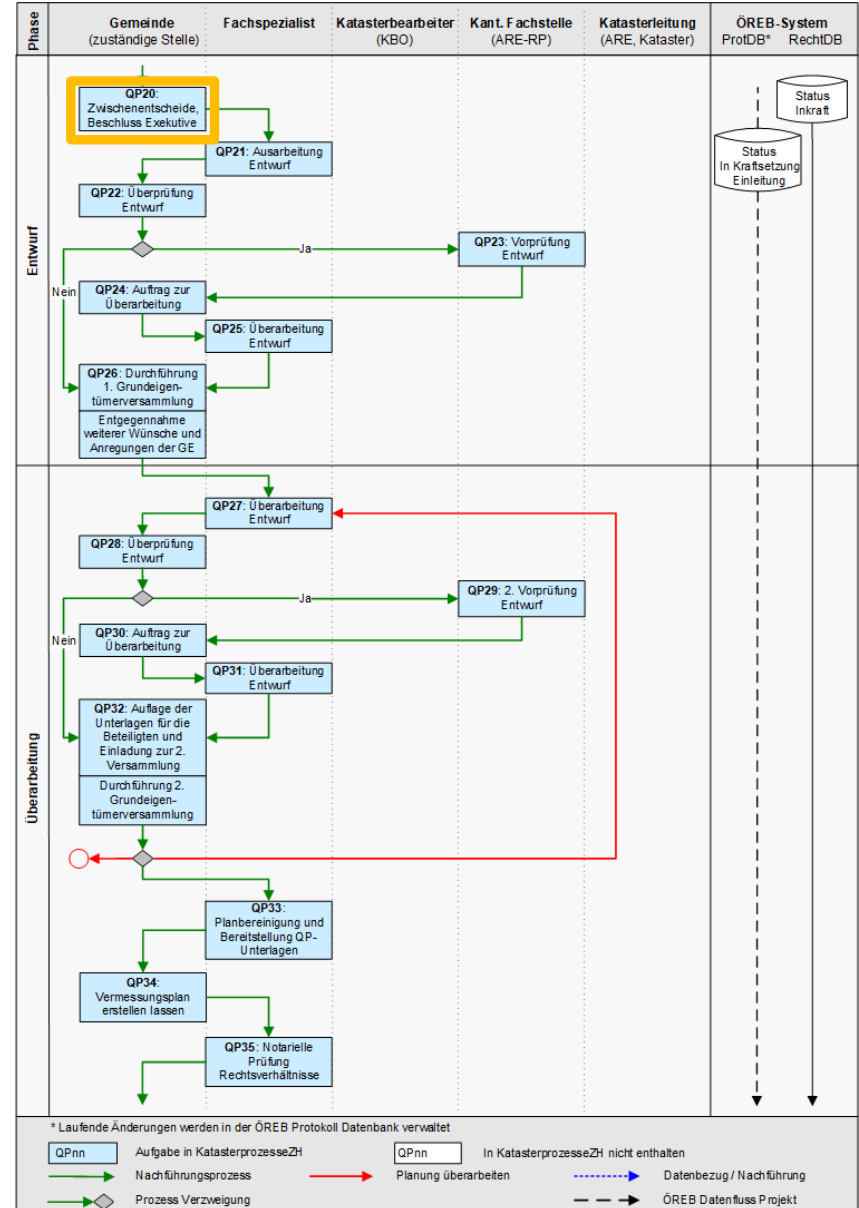
Weitere Pläne (Werkleistungsplan, Baulinienplan, Kostenverlegerpläne, Vermessungsplan): + Datei auswählen

Technischer Bericht mit Neuzustellungstabelle: + Datei auswählen

weitere Dokumente: + Datei auswählen

[Alle Dokumente herunterladen](#) [Alle löschen](#)

Typ	Name
Plan Altbestand	KatasterprozesseZH_Testdokument.pdf





**Aufgabe:** QP21, Ausarbeitung Entwurf

**Zuständigkeit:** Fachspezialist

### ÖREB Weisung

**QP21, Ausarbeitung Entwurf:** Die Quartierplanunterlagen werden in allen Bestandteilen möglichst umfassend ausgearbeitet; falls zielführend - jedoch neutral - u.U. mittel bilateraler Gespräche mit Grundeigentümern.

### Instruktion

Arbeiten Sie die Quartierplanunterlagen in allen Bestandteilen möglichst umfassend aus; falls zielführend - jedoch neutral - u.U. mittels bilateraler Gespräche mit Grundeigentümern. Anschliessend laden Sie das Dossier hoch. Klicken Sie auf den Button «Aufgabe abschliessen», um die Planung weiterzuleiten.

Dokumente Entwurf

Plan Altbestand: + Datei auswählen

Plan Erschliessungsstand / Prozentualer Landabzug: + Datei auswählen

Plan Neubestand: + Datei auswählen

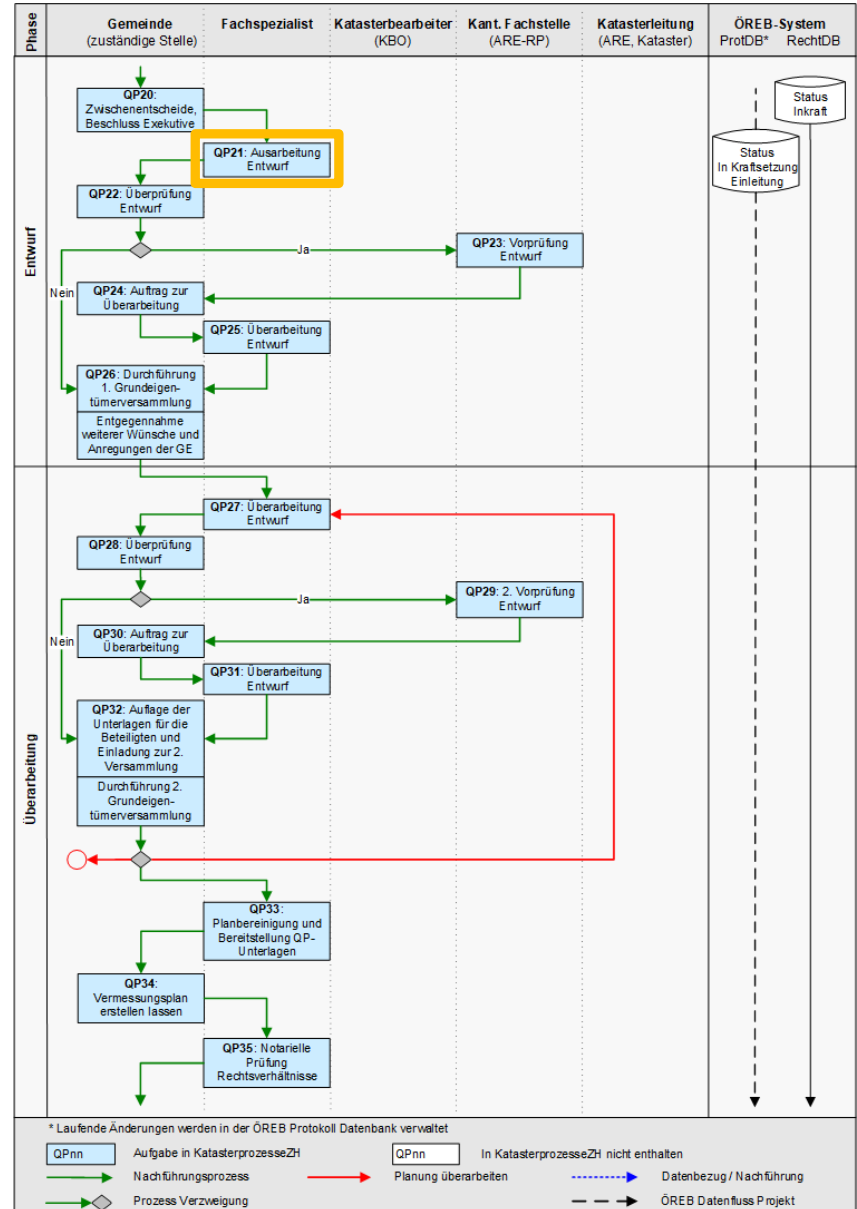
Weitere Pläne (Werkleitungsplan, Bauliniplan, Kostenverlegerpläne, Vermessungsplan): + Datei auswählen

Technischer Bericht mit Neuzuteilungstabelle: + Datei auswählen

weitere Dokumente: + Datei auswählen

Alle Dokumente herunterladen | Alle löschen

Typ	Name
Plan Altbestand	KatasterprozesseZH_Testdokument.pdf





**Aufgabe:** QP22/26, Überprüfung Entwurf/1. Grundeigenterversammlung

**Zuständigkeit:**  
Gemeinde

### ÖREB Weisung

**QP22, Überprüfung Entwurf:** Die Gemeinde überprüft den Entwurf und entscheidet, ob der Entwurf beim ARE zur Vorprüfung eingereicht wird.

**QP26, Durchführung 1. Grundeigenterversammlung:** Der QP-Entwurf wird den Grundeigentümern erläutert, Wünsche und Anregungen der Grundeigentümer entgegengenommen sowie die Besprechungsinhalte protokolliert.

Entgegennahme weiterer Wünsche und Anregungen der GE: Gemäss § 152 Abs. 3 PBG können die GE der Gemeinde innert 30 Tagen weitere, an der Versammlung nicht eingebrachte Wünsche und Anregungen schriftlich einreichen.

### Instruktion

Überprüfen Sie die Planung und bestimmen Sie das weitere Vorgehen:

- Überarbeitung durch Planungsbüro
- Durchführung der 1. Grundeigenterversammlung
- Einreichung zur fakultativen Vorprüfung beim Amt für Raumentwicklung

Bei Auswahl "Durchführung 1. Grundeigenterversammlung" erfassen Sie das Durchführungsdatum und laden Sie das Protokoll dieser Versammlung hoch.

Klicken Sie auf den Button «Aufgabe abschliessen», um die Planung weiterzuleiten.

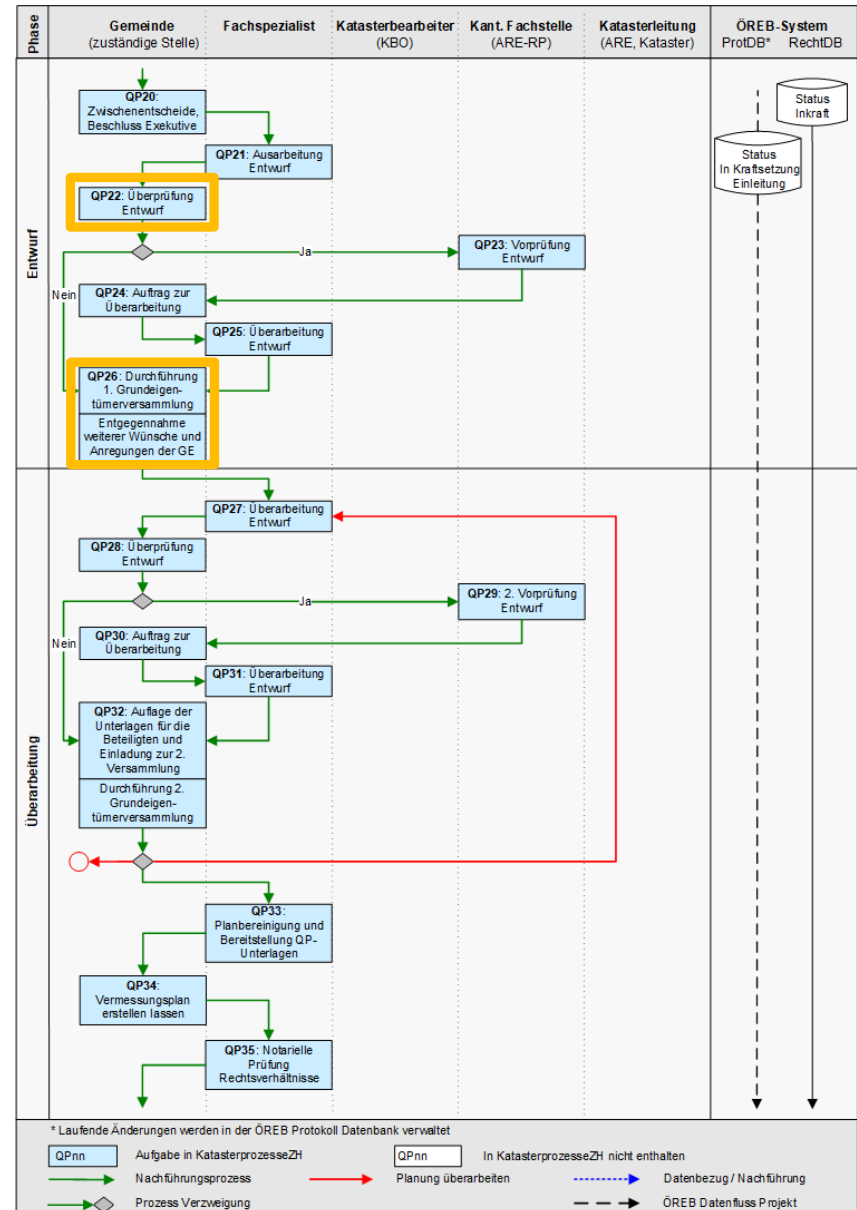
▼ 1. Grundeigenterversammlung

Nächste Aktion: Durchführung 1. Grundeigenterversammlung

Einladung 1. Grundeigenterversammlung verschickt \*

1. Grundeigenterversammlung durchgeführt am: 21.11.2023

Protokoll 1. Grundeigenterversammlung: \* [KatasterprozesseZH\\_Testdokument.pdf](#)





## Aufgabe: QP23, Vorprüfung Entwurf

Zuständigkeit: ARE

### ÖREB Weisung

**QP23, Vorprüfung Entwurf:** Das ARE prüft den Entwurf des QP und erstellt einen Prüfbericht.

### Instruktion

Führen Sie die Vorprüfung durch und stellen Sie diese der Gemeinde zu. Klicken Sie auf den Button «Aufgabe abschliessen», um die Planung weiterzuleiten.

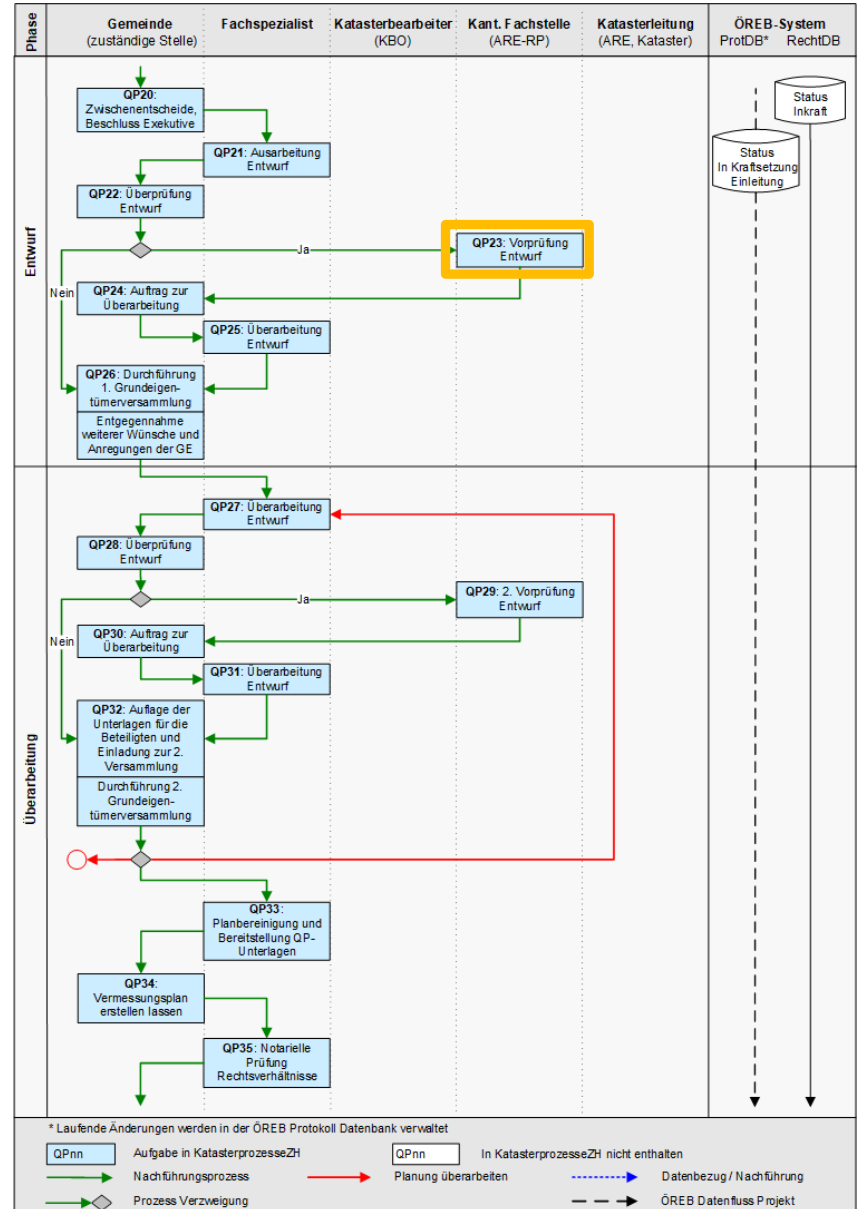
▼ Vorprüfung

Sind Dokumente komplett?:  Ja

Datum Vorprüfungsbericht: 15.11.2023

Geko-Nr.: KS-ARE 23-0126

Vorprüfung: [KatasterprozesseZH\\_Testdokument.pdf](#)





**Aufgabe:** QP24, Auftrag zur Überarbeitung

**Zuständigkeit:** Gemeinde

### ÖREB Weisung

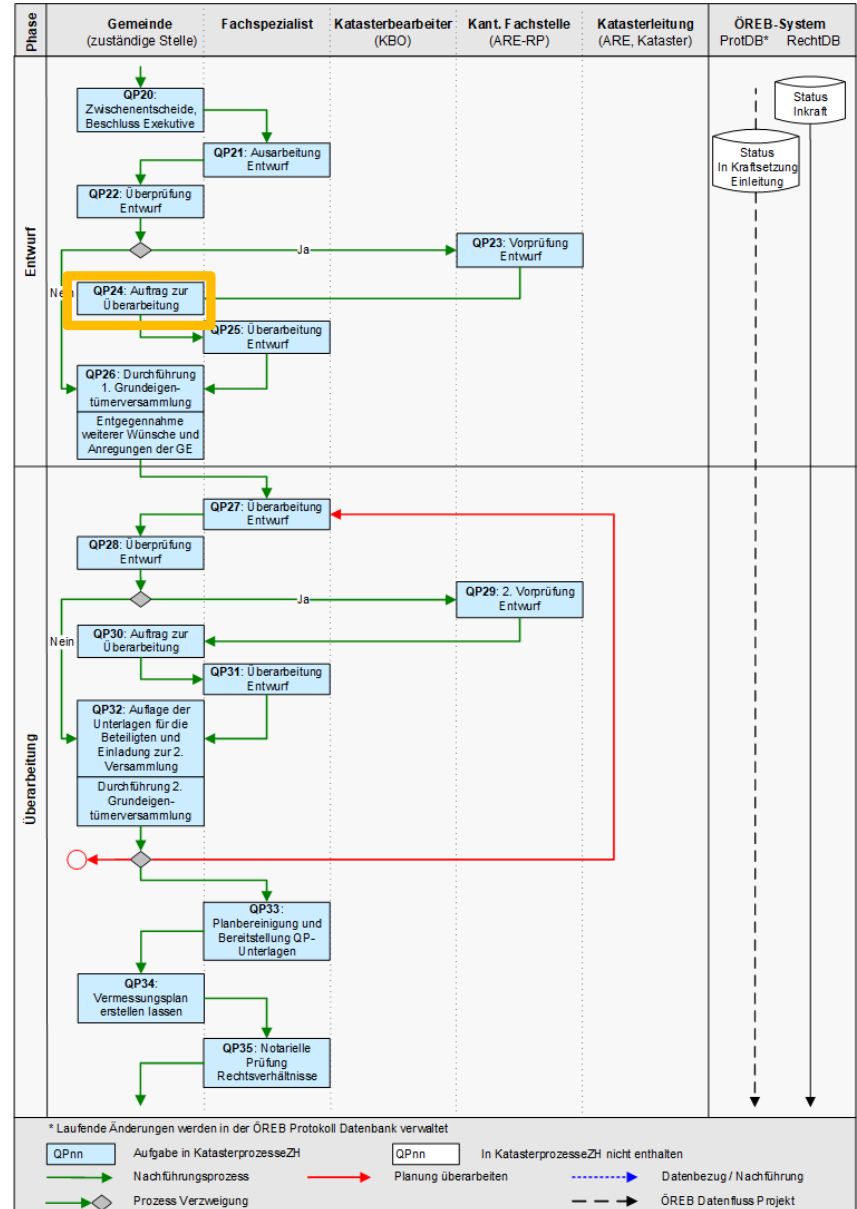
**QP24, Vorprüfung Entwurf:** Das ARE prüft den Entwurf des QP und erstellt einen Prüfbericht.

### Instruktion

Werten Sie den Prüfbericht des Amtes für Raumentwicklung aus und bestimmen Sie das weitere Vorgehen:

- Überarbeitung des Entwurfs durch den Fachplaner
- Durchführung 1. Grundeigentümerversammlung

Klicken Sie auf den Button «Aufgabe abschliessen», um die Planung weiterzuleiten.





## Aufgabe: QP25, Überarbeitung Entwurf

**Zuständigkeit:** Fachspezialist

### ÖREB Weisung

**QP25, Überarbeitung Entwurf:** Der Fachspezialist überarbeitet den Entwurf des QP nach den Vorgaben der Gemeinde sowie unter eigener Abwägung und Berücksichtigung des ARE-Prüfberichts.

### Instruktion

Überarbeiten Sie den Entwurf zur Einleitung gemäss den Rückmeldungen der Gemeinde. Klicken Sie auf den Button «Aufgabe abschliessen», um die Planung weiterzuleiten.

▼ Dokumente Entwurf

**Plan Altbestand:** + Datei auswählen

**Plan Erschliessungsstand / Prozentualer Landabzug:** + Datei auswählen

**Plan Neubestand:** + Datei auswählen

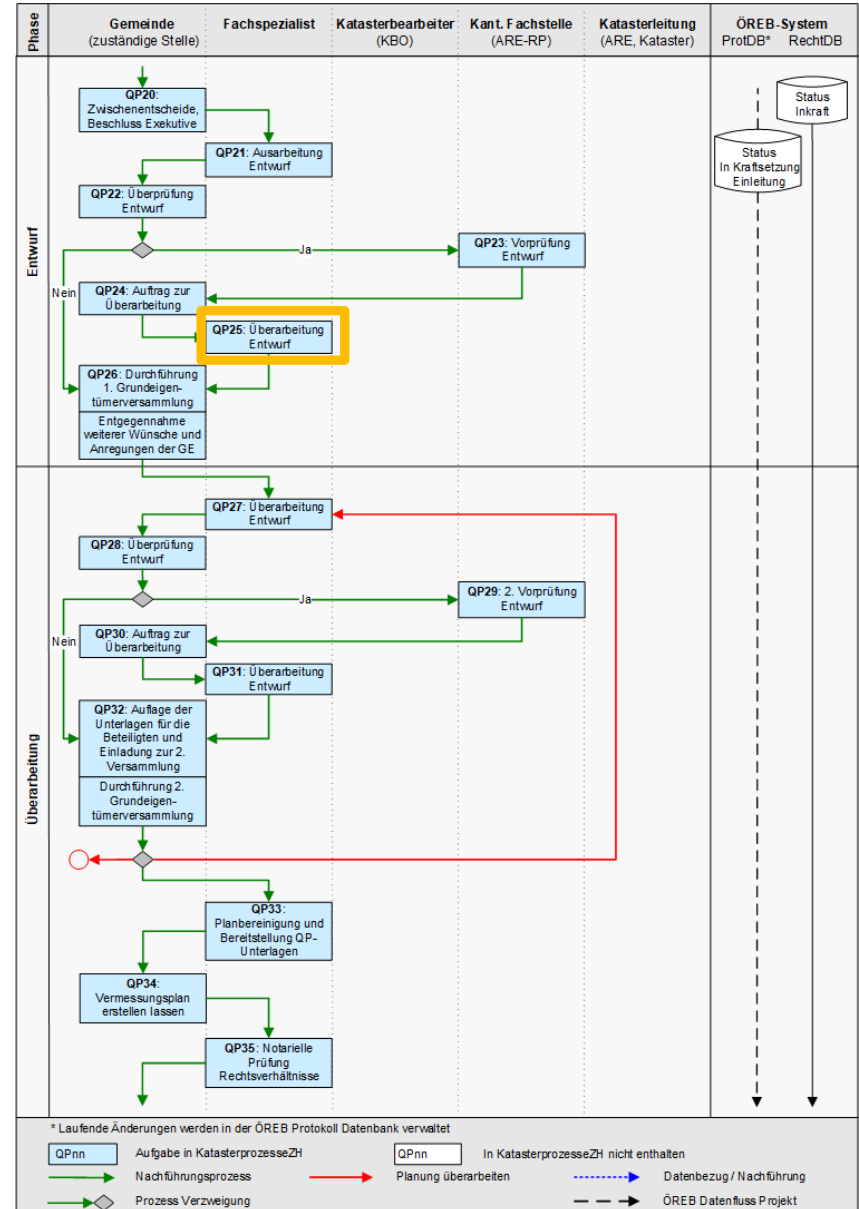
**Weitere Pläne (Werkleistungsplan, Baulinienplan, Kostenverlegerpläne, Vermessungsplan):** + Datei auswählen

**Technischer Bericht mit Neuzuteilungstabelle:** + Datei auswählen

**weitere Dokumente:** + Datei auswählen

[Alle Dokumente herunterladen](#) [Alle löschen](#)

Typ	Name	
Plan Altbestand	KatasterprozesseZH_Testdokument.pdf	





**Aufgabe:** QP27, Überarbeitung Entwurf

**Zuständigkeit:** Fachspezialist

### ÖREB Weisung

**QP27, Überarbeitung Entwurf:** Der Fachspezialist überarbeitet den Entwurf der Planungsmassnahme nach den Vorgaben der Gemeinde..

### Instruktion

Überarbeiten Sie den Entwurf des Quartierplans nach den Vorgaben der Gemeinde und laden Sie die überarbeiteten Dokumente hoch. Klicken Sie auf den Button «Aufgabe abschliessen», um die Planung weiterzuleiten.

▼ Dokumente Entwurf

Plan Altbestand: + Datei auswählen

Plan Erschliessungsstand / Prozentualer Landabzug: + Datei auswählen

Plan Neubestand: + Datei auswählen

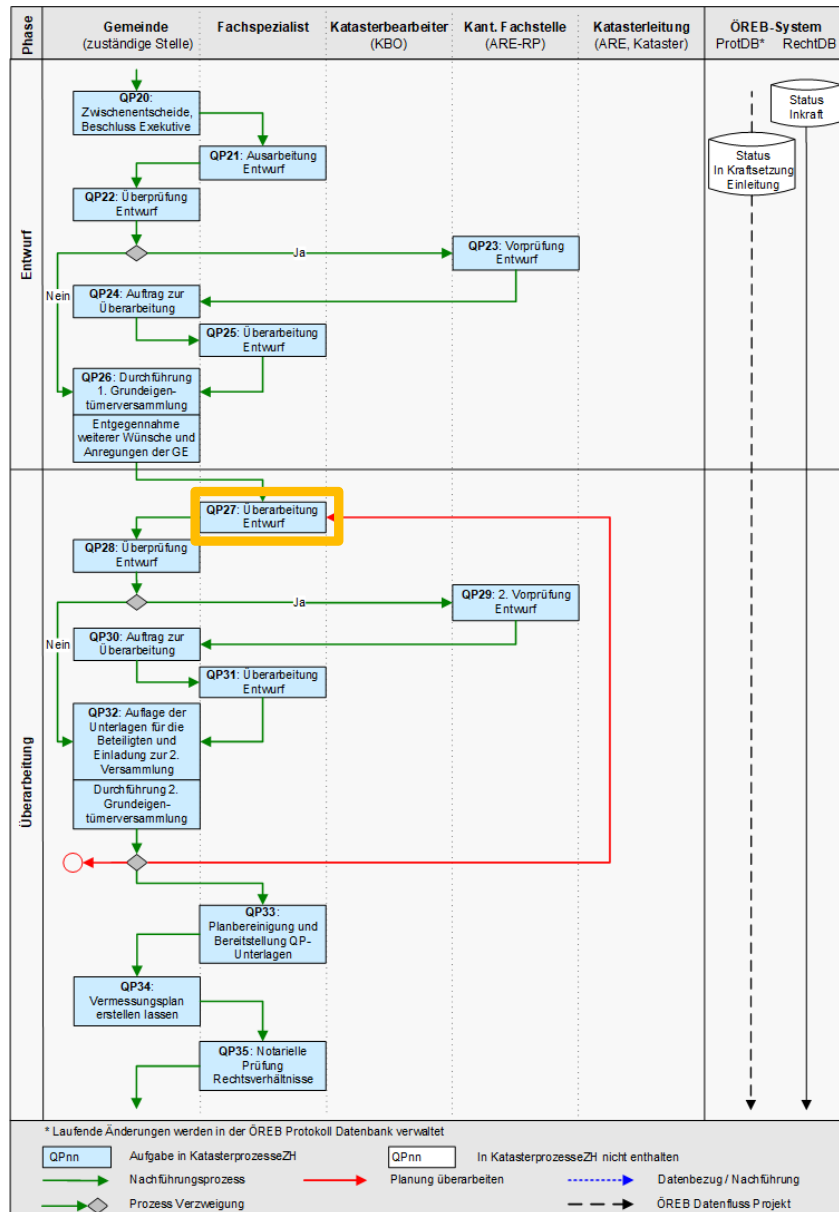
Weitere Pläne (Werkleitungsplan, Baulinienplan, Kostenverlegerpläne, Vermessungsplan): + Datei auswählen

Technischer Bericht mit Neuzuteilungstabelle: + Datei auswählen

weitere Dokumente: + Datei auswählen

Alle Dokumente herunterladen
Alle löschen

Typ	Name	
Plan Altbestand	KatasterprozesseZH_Testdokument.pdf	





**Aufgabe:** QP28/32, Überprüfung Entwurf/2. Grundeigentümerversammlung**Zuständigkeit:**  
Gemeinde**ÖREB Weisung****QP28, Überprüfung Entwurf:** Die Gemeinde überprüft den überarbeiteten Entwurf und entscheidet, ob der Entwurf beim ARE zur Vorprüfung eingereicht wird.**QP32, Auflage der Unterlagen für die Beteiligten und Einladung zur 2. Versammlung:** Gemäss § 154 PBG teilt die Gemeinde den GE die 30-tägige Auflagefrist vor der 2. Versammlung mit und lädt diese zur 2. Versammlung ein. Die überarbeiteten QP-Unterlagen werden 30 Tage zur Einsicht auf der Verwaltung aufgelegt. Die GE können Begehren schriftlich einreichen.**Durchführung 2. Grundeigentümerversammlung:** Die überarbeiteten QP-Unterlagen werden den Grundeigentümern erläutert, zu den eingereichten Begehren Stellung genommen sowie letzte Begehren entgegengenommen sowie die Besprechungsinhalte protokolliert (wichtig für die Rekurslegitimation).**Instruktion**

Überprüfen Sie die Planung und bestimmen Sie das weitere Vorgehen:

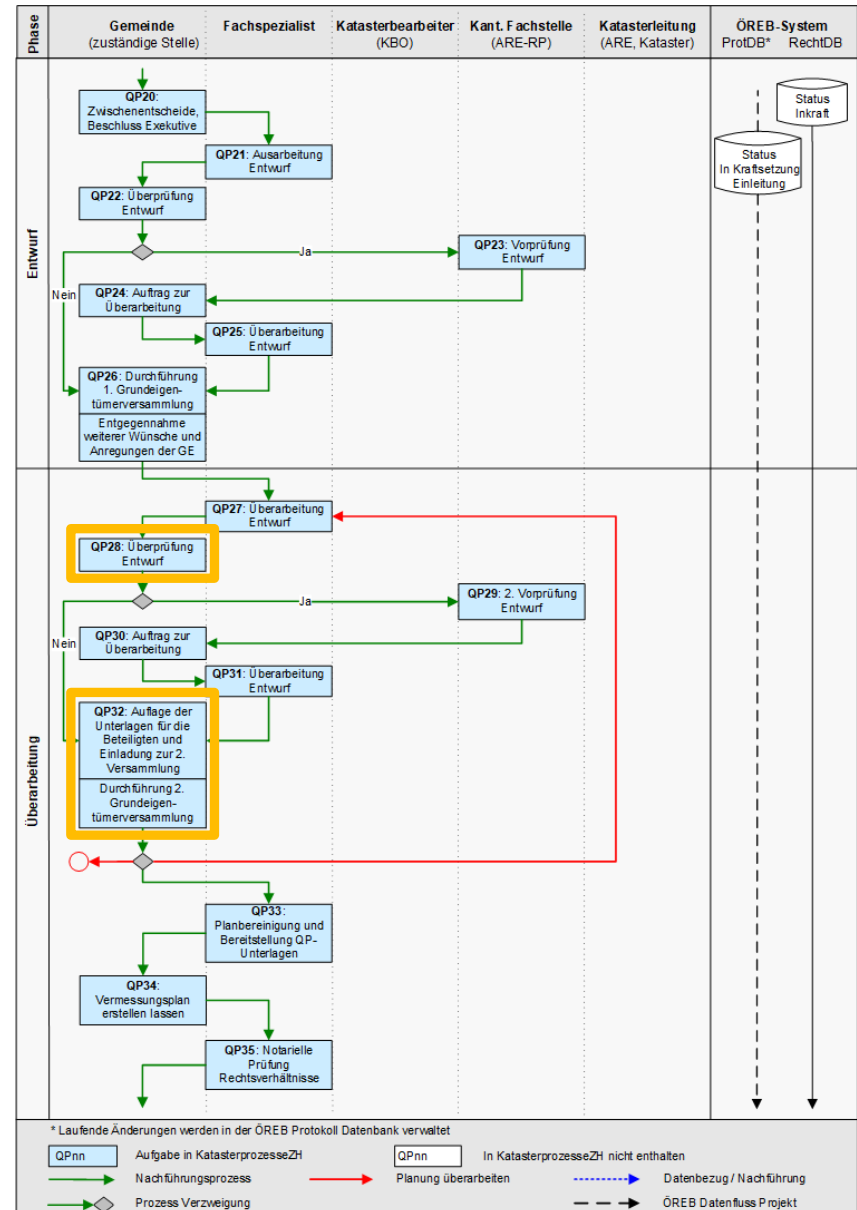
- Überarbeitung durch Planungsbüro
- Durchführung der 2. Grundeigentümerversammlung
- Einreichung zur fakultativen Vorprüfung beim Amt für Raumentwicklung

Bei Auswahl "Durchführung 2. Grundeigentümerversammlung" erfassen Sie das Durchführungsdatum und laden Sie das Protokoll dieser Versammlung hoch.

Klicken Sie auf den Button «Aufgabe abschliessen», um die Planung weiterzuleiten.

## ▼ 2. Grundeigentümerversammlung

Nächste Aktion:	Durchführung 2. Grundeigentümerversammlung
Einladung 2. Grundeigentümerversammlung verschickt *	<input checked="" type="checkbox"/>
2. Grundeigentümerversammlung durchgeführt am: *	24.11.2023
Protokoll 2. Grundeigentümerversammlung: *	katasterprozesseZH_Testdokument.pdf





## Aufgabe: QP29, 2. Vorprüfung Entwurf

Zuständigkeit: ARE

### ÖREB Weisung

**QP29, 2. Vorprüfung Entwurf:** Das ARE prüft den Entwurf des QP und erstellt einen Prüfbericht.

### Instruktion

Führen Sie die Vorprüfung durch und stellen Sie diese der Gemeinde zu. Klicken Sie auf den Button «Aufgabe abschliessen», um die Planung weiterzuleiten.

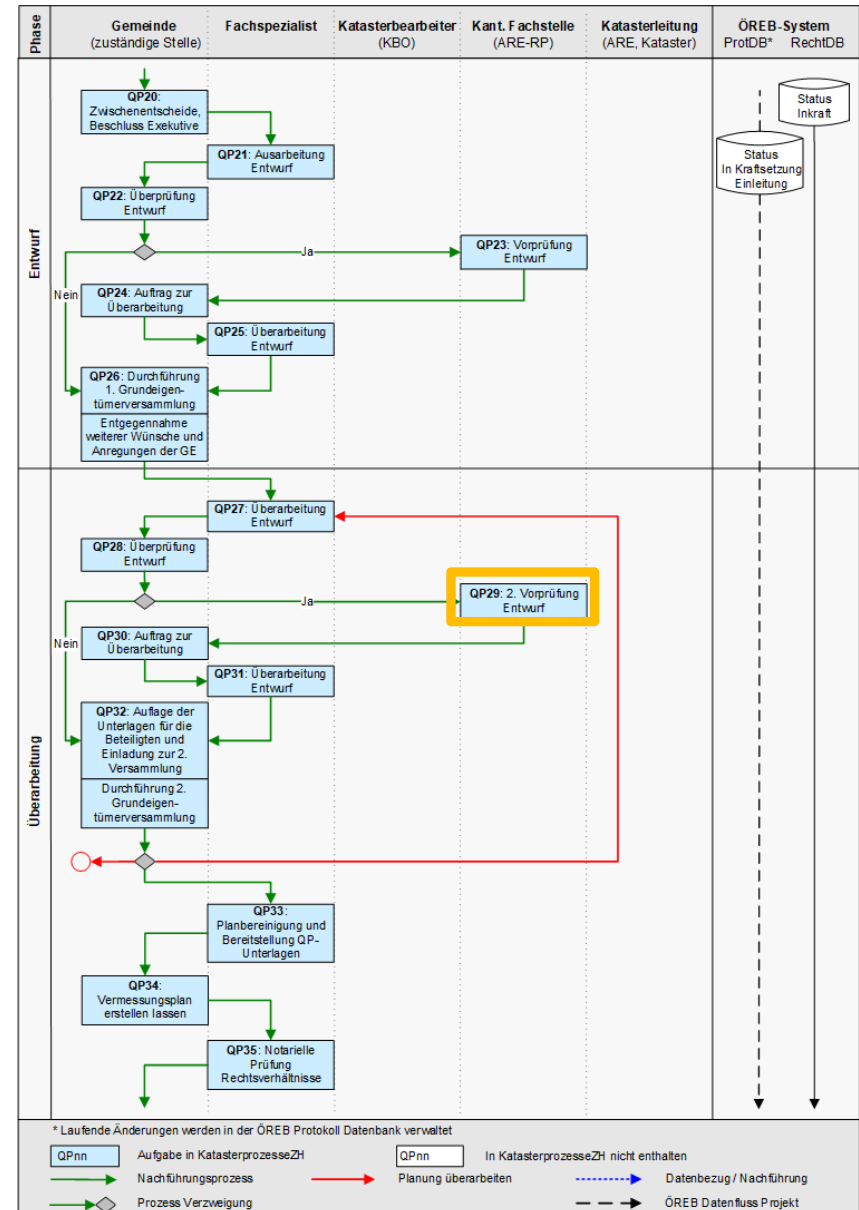
▼ Vorprüfung

Sind Dokumente komplett?:  Ja  Nein

Datum Vorprüfungsbericht: 22.11.2023

Geko-Nr.: KS-ARE 23-0256

Vorprüfung: KatasterprozesseZH\_Testdokument.pdf





**Aufgabe:** QP30, Auftrag zur Überarbeitung

**Zuständigkeit:** Gemeinde

### ÖREB Weisung

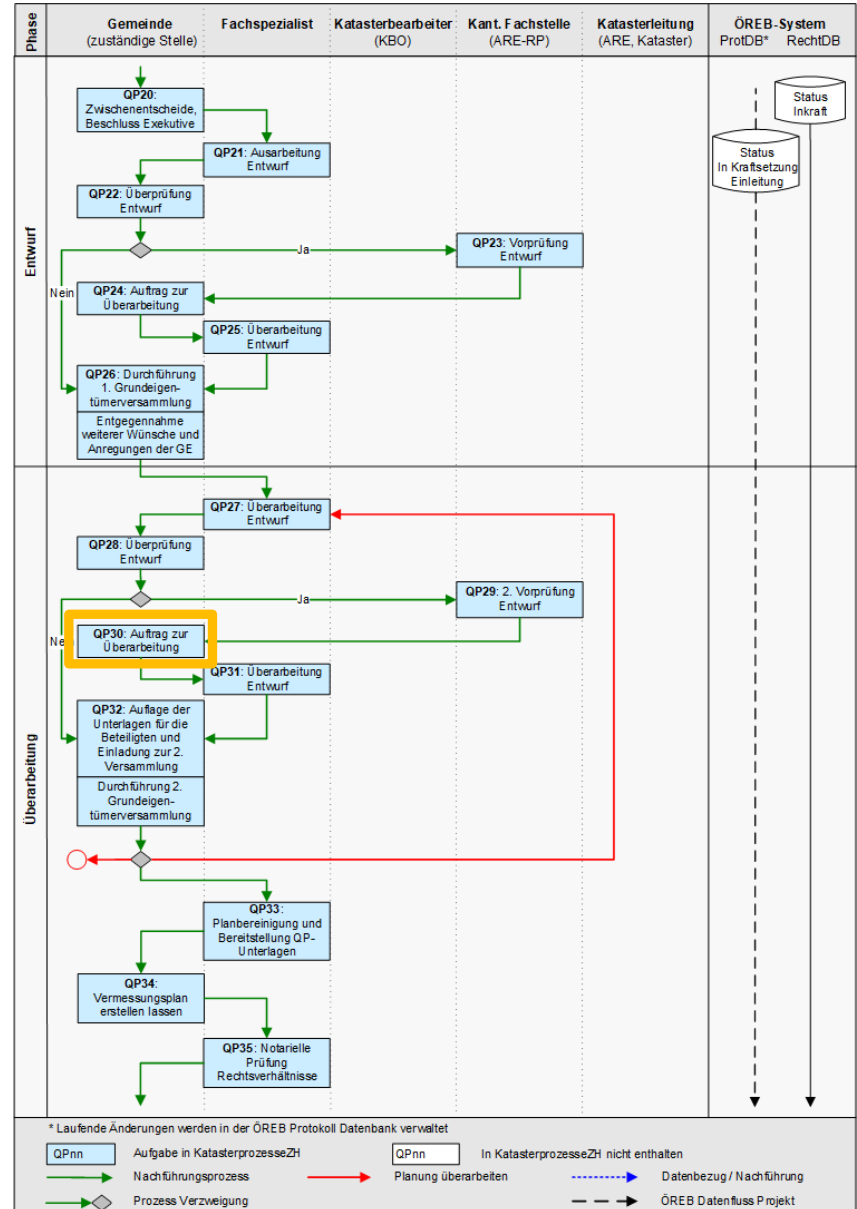
**QP30, 2. Vorprüfung Entwurf:** Das ARE prüft den Entwurf des QP und erstellt einen Prüfbericht.

### Instruktion

Werten Sie den Prüfbericht des Amtes für Raumentwicklung aus und bestimmen Sie das weitere Vorgehen:

- Überarbeitung des Entwurfs zur Einleitung durch den Fachplaner
- Durchführung 2. Grundeigentümerversammlung

Klicken Sie auf den Button «Aufgabe abschliessen», um die Planung weiterzuleiten.





**Aufgabe:** QP31, Überarbeitung Entwurf

**Zuständigkeit:** Fachspezialist

### ÖREB Weisung

**QP31, Überarbeitung Entwurf:** Der Fachspezialist überarbeitet den Entwurf des QP nach den Vorgaben der Gemeinde sowie unter eigener Abwägung und Berücksichtigung des ARE-Prüfberichts.

### Instruktion

Überarbeiten Sie den Entwurf zur Einleitung gemäss den Rückmeldungen der Gemeinde. Klicken Sie auf den Button «Aufgabe abschliessen», um die Planung weiterzuleiten.

▼ Dokumente Entwurf

Plan Altbestand: + Datei auswählen

Plan Erschliessungsstand / Prozentualer Landabzug: + Datei auswählen

Plan Neubestand: + Datei auswählen

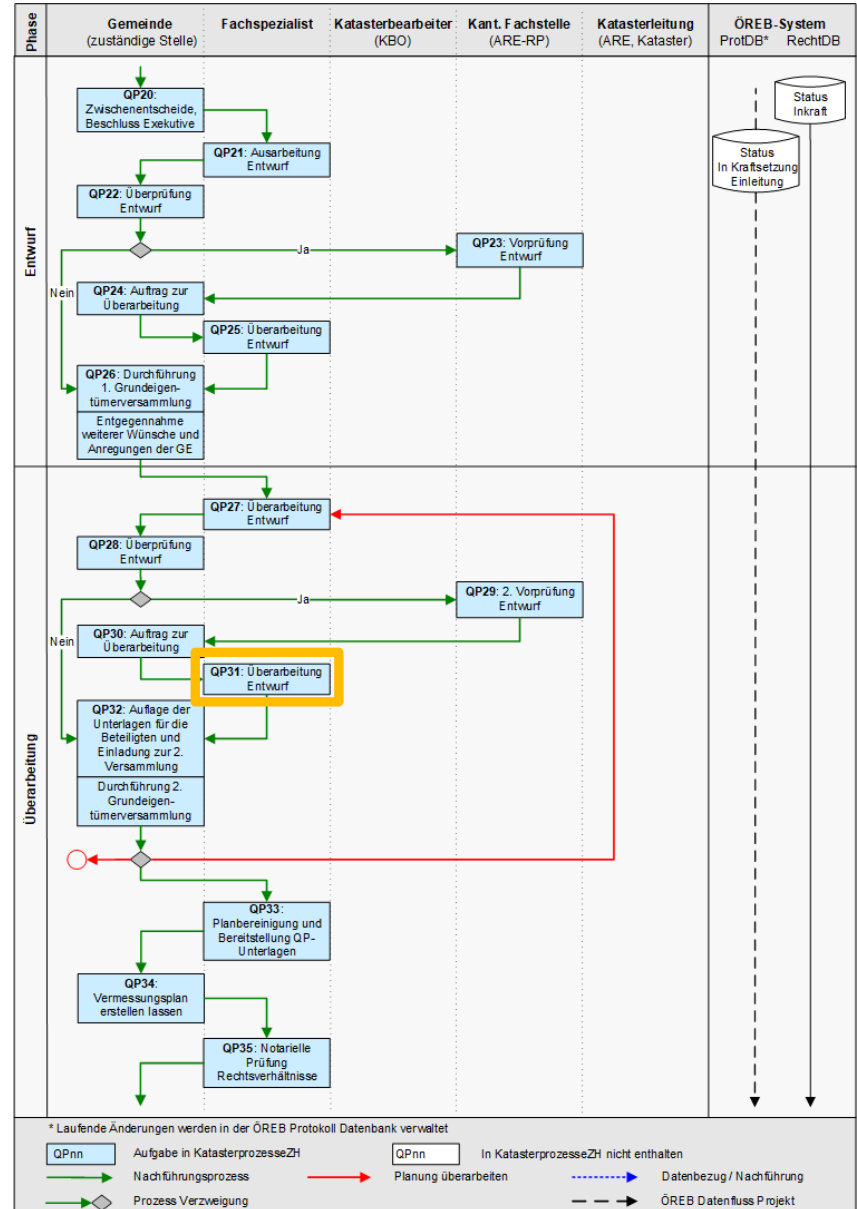
Weitere Pläne (Werkleitungsplan, Bauliniplan, Kostenverlegerpläne, Vermessungsplan): + Datei auswählen

Technischer Bericht mit Neuzuteilungstabelle: + Datei auswählen

weitere Dokumente: + Datei auswählen

Alle Dokumente herunterladen
Alle löschen

Typ	Name	
Plan Altbestand	KatasterprozesseZH_Testdokument.pdf	👤 🗑️





**Aufgabe:** QP33, Überarbeitung Entwurf

**Zuständigkeit:** Fachspezialist

### ÖREB Weisung

**QP33, Planbereinigung und Bereitstellung QP-Unterlagen:** Verbleibende Anstände beseitigen und letzte Bereinigung gemäss § 157 PBG.

### Instruktion

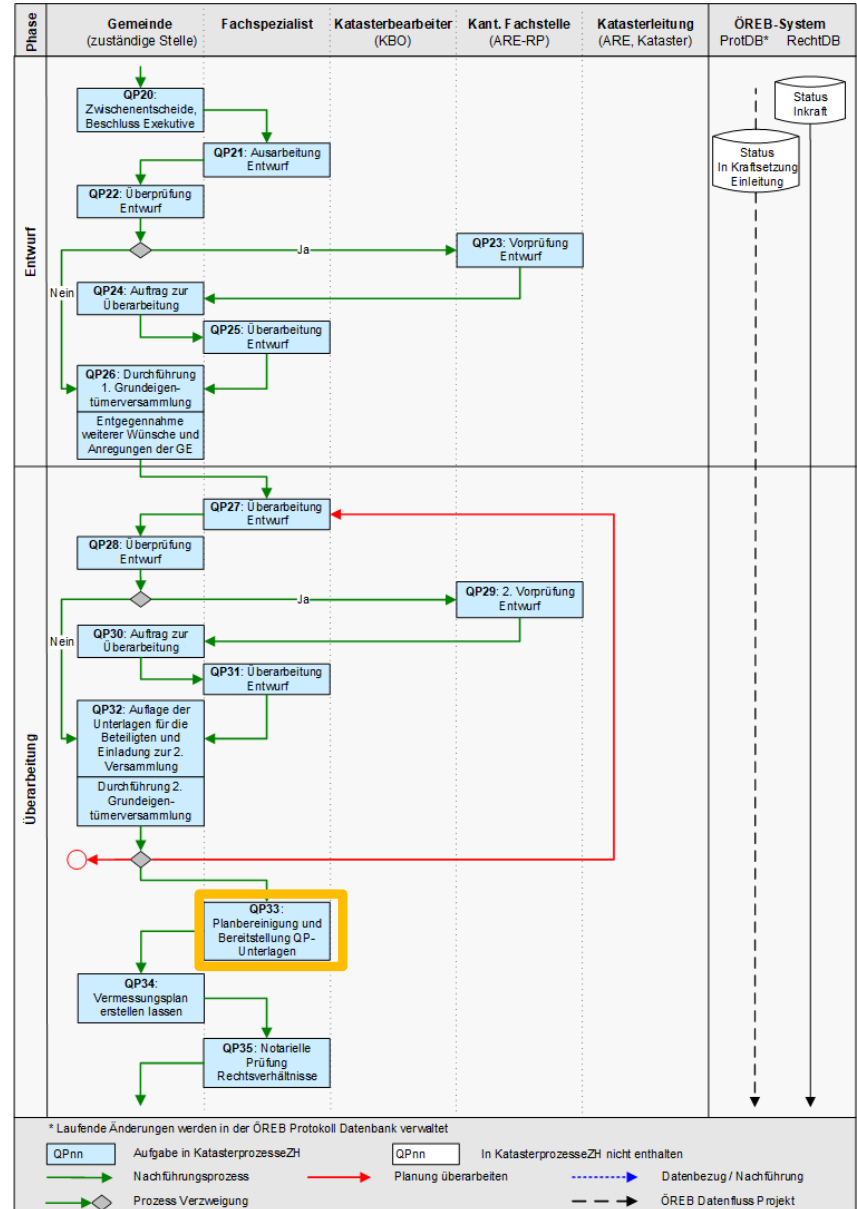
Überarbeiten Sie den Entwurf (verbleibende Anstände beseitigen und letzte Bereinigung gemäss § 157 PBG) und laden Sie die aktualisierten Dokumente hoch. Klicken Sie auf den Button «Aufgabe abschliessen», um die Planung weiterzuleiten.

▼ Dokumente Entwurf

Plan Altbestand:	+ Datei auswählen
Plan Erschliessungsstand / Prozentualer Landabzug:	+ Datei auswählen
Plan Neubestand:	+ Datei auswählen
Weitere Pläne (Werkleitungsplan, Baulinienplan, Kostenverlegerpläne, Vermessungsplan):	+ Datei auswählen
Technischer Bericht mit Neuzuteilungstabelle:	+ Datei auswählen
weitere Dokumente:	+ Datei auswählen

Alle Dokumente herunterladen
Alle löschen

Typ	Name	
Plan Altbestand	KatasterprozesseZH_Testdokument.pdf	



**Aufgabe:** QP34, Vermessungsplan erstellen lassen**Zuständigkeit:** Gemeinde**ÖREB Weisung**

**QP34, Vermessungsplan erstellen lassen:** Die Gemeinde lässt den Vermessungsplan (erforderlicher Bestandteil des festzusetzenden und zu genehmigenden QP-Dossiers) vom zuständigen Nachführungsgeometer erstellen.

**Instruktion**

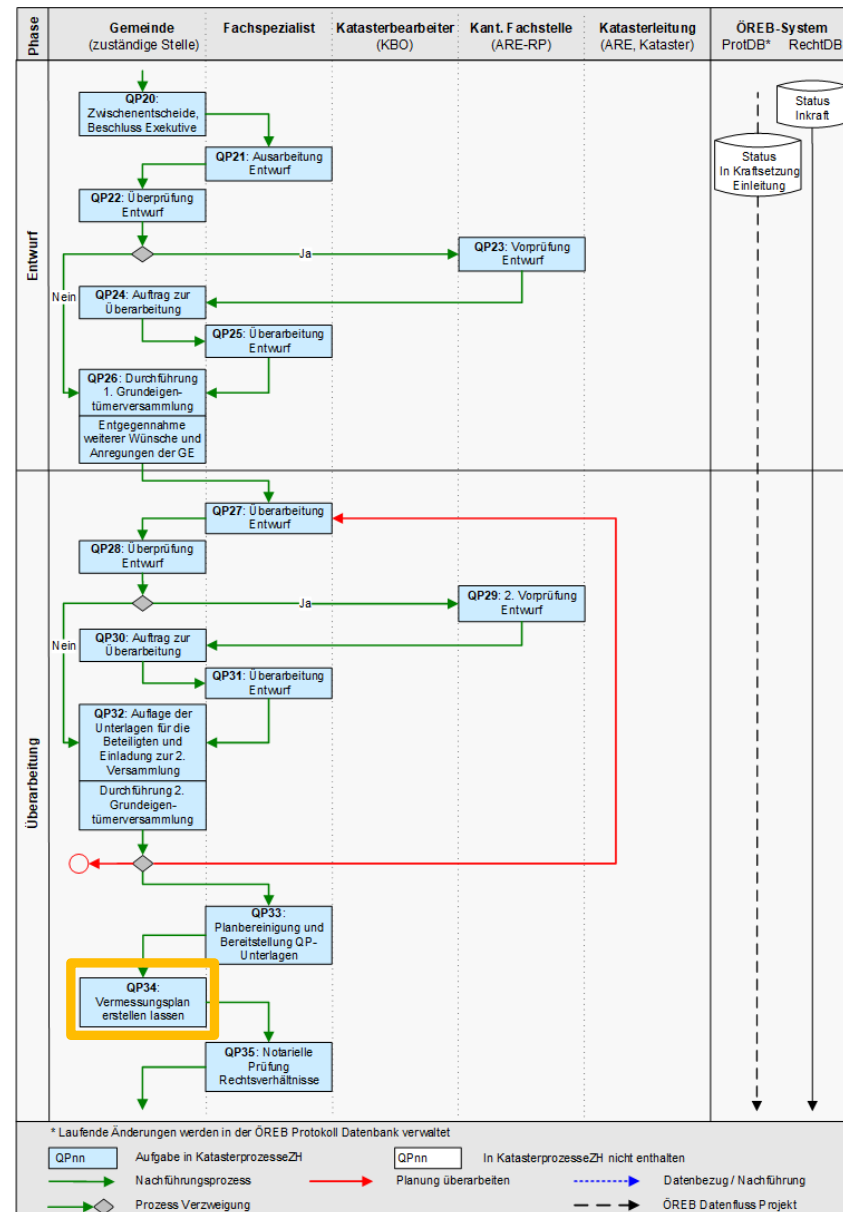
Lassen Sie den Vermessungsplan (erforderlicher Bestandteil des festzusetzenden und zu genehmigenden QP-Dossiers) vom zuständigen Nachführungsgeometer erstellen und laden Sie diesen hoch.

Bestimmen Sie das weitere Vorgehen:

- Überarbeitung des Entwurfs durch den Fachplaner
- Fachplaner zur notariellen Prüfung der Rechtsverhältnisse auffordern

Klicken Sie auf den Button «Aufgabe abschliessen», um die Planung weiterzuleiten.

## ▼ Vermessungsplan

Vermessungsplan erstellt: Nächste Aktion: [Planungsbüro zur notariellen Prüfung der Rechtsverhältnisse auf](#)



**Aufgabe:** QP35, Vermessungsplan erstellen lassen

**Zuständigkeit:** Fachspezialist

### ÖREB Weisung

**QP35, Notarielle Prüfung Rechtsverhältnisse:** Damit zum späteren notariellen Vollzug keine rechtlich nicht umsetzbare Formulierung der „Neuordnung der Rechtsverhältnisse“ auftritt, sollen diese Formulierungen vorgängig zur QP-Festsetzung und Genehmigung durch das Notariat vorgeprüft werden.

### Instruktion

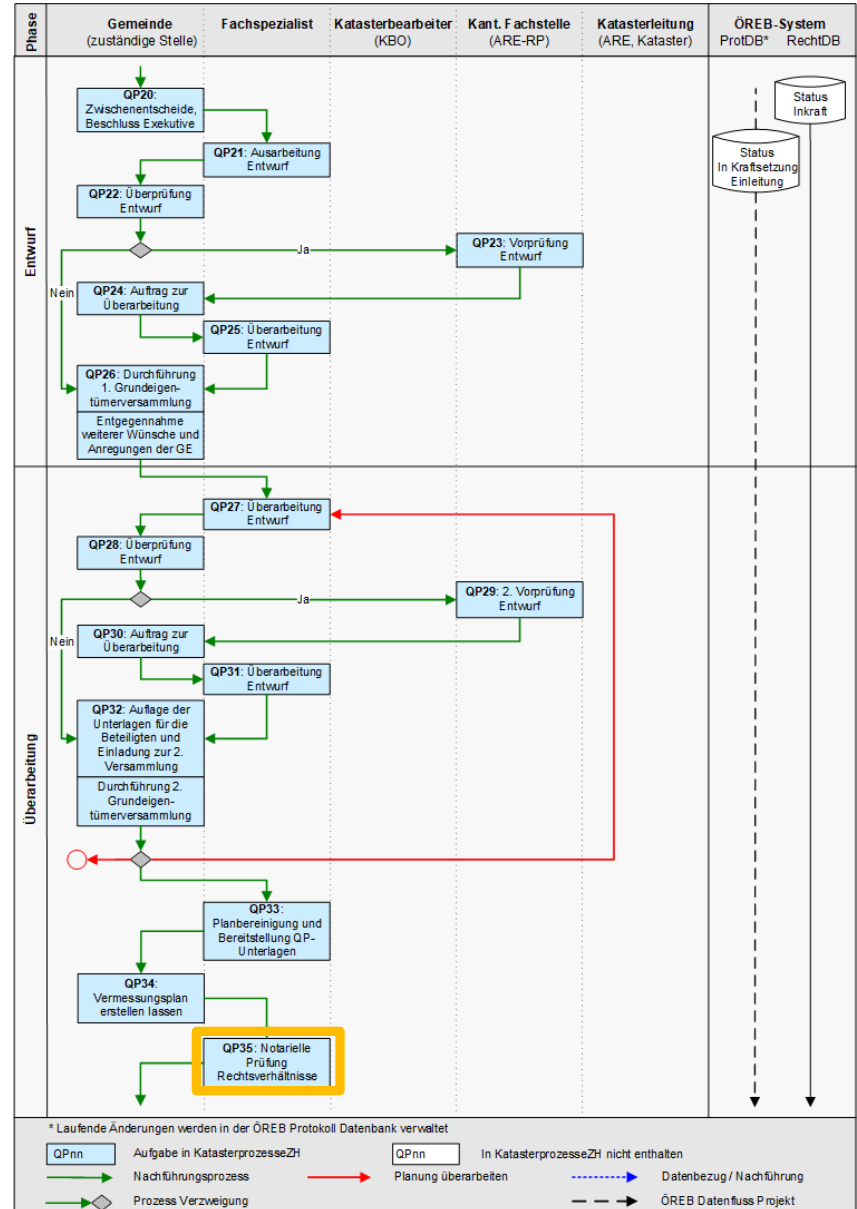
Lassen Sie die Formulierungen der Rechtsverhältnisse durch zuständiges Notariat vorprüfen.

Damit zum späteren notariellen Vollzug keine rechtlich nicht umsetzbare Formulierung der „Neuordnung der Rechtsverhältnisse“ auftritt, sollen diese Formulierungen vorgängig zur QP-Festsetzung und Genehmigung durch das Notariat vorgeprüft werden.

Klicken Sie auf den Button «Aufgabe abschliessen», um die Planung weiterzuleiten.

Notarielle Prüfung

Prüfung Rechtsverhältnisse notariell geprüft





## Aufgabe: QP36, Festsetzung

Zuständigkeit: Gemeinde

### ÖREB Weisung

**QP36, Festsetzung:** Die Gemeinde verabschiedet den QP zuhanden der Festsetzungsbehörde (Exekutive: Stadt- bzw. Gemeinderat). Die Behörden fassen ihre Beschlüsse. Die Gemeinde beauftragt die KBO, den festgesetzten Planungsentwurf in den projektierten ÖREB-Kataster-Daten zu erfassen.

### Instruktion

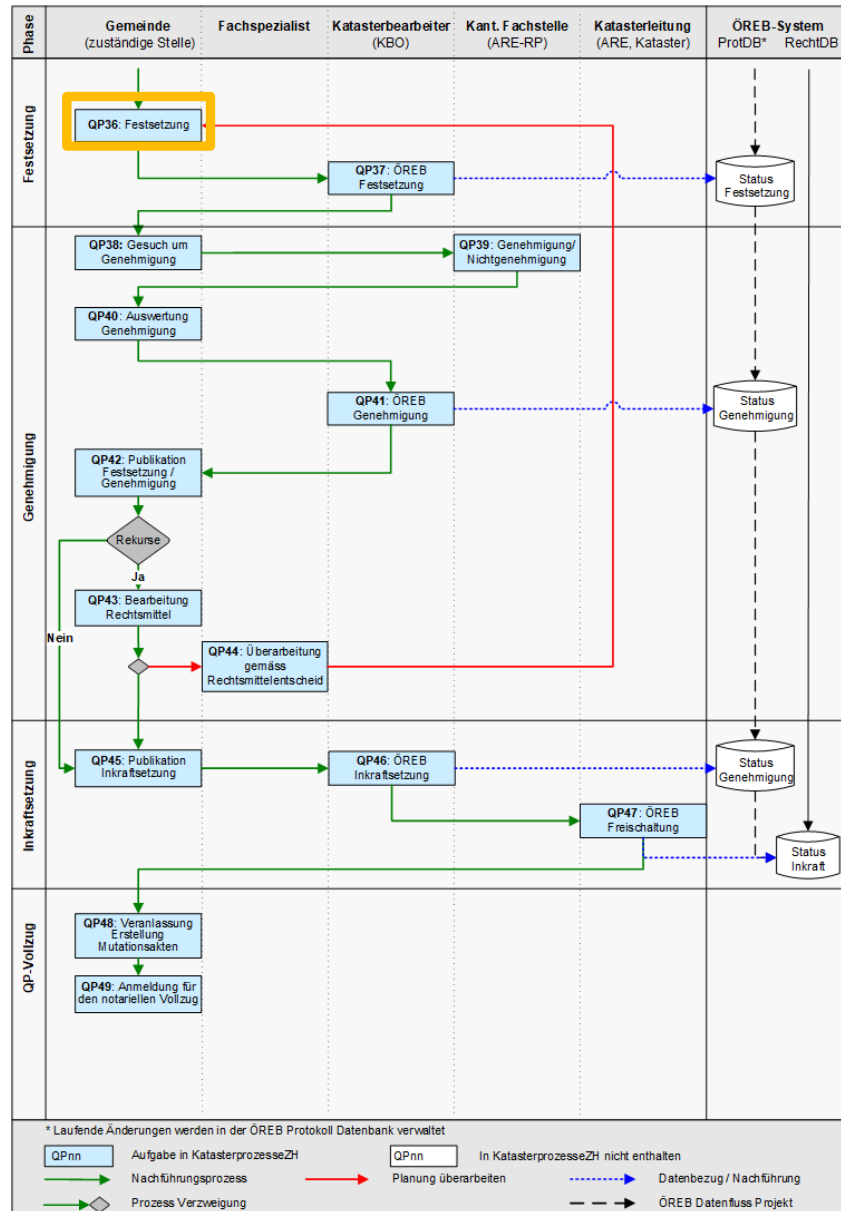
Erfassen Sie die Festsetzungsinformationen. Unter der Kachel "Dokumente" sind einzig die Dokumente zur Festsetzung hochzuladen und allfällige überholte Dateien zu löschen. Bei Abschluss dieser Aufgabe wird die Katasterbearbeiterorganisation (KBO) informiert und durch diese der ÖREB-Kataster aktualisiert. Klicken Sie auf den Button «Aufgabe abschliessen», um die Planung weiterzuleiten.

▼ Festsetzung

Festsetzungsdatum: \* 29.11.2023

Beschlusnummer:

Festsetzungsverfügung: \*







## Aufgabe: QP37, ÖREB Festsetzung

Zuständigkeit: KBO

### ÖREB Weisung

**QP37, ÖREB Festsetzung:** Die KBO veröffentlicht den QP mit den zugehörigen Dokumenten zu einem von der Gemeinde bestimmten Zeitpunkt (offizielle Publikation des Festsetzungsbeschlusses im lokalen Publikationsorgan) mit dem Status „Festsetzung“ im ÖREBKataster.

Folgende Dokumente sind gleichzeitig in ÖREB-Docs in einem gemeinsamen PDF aufzuschalten:

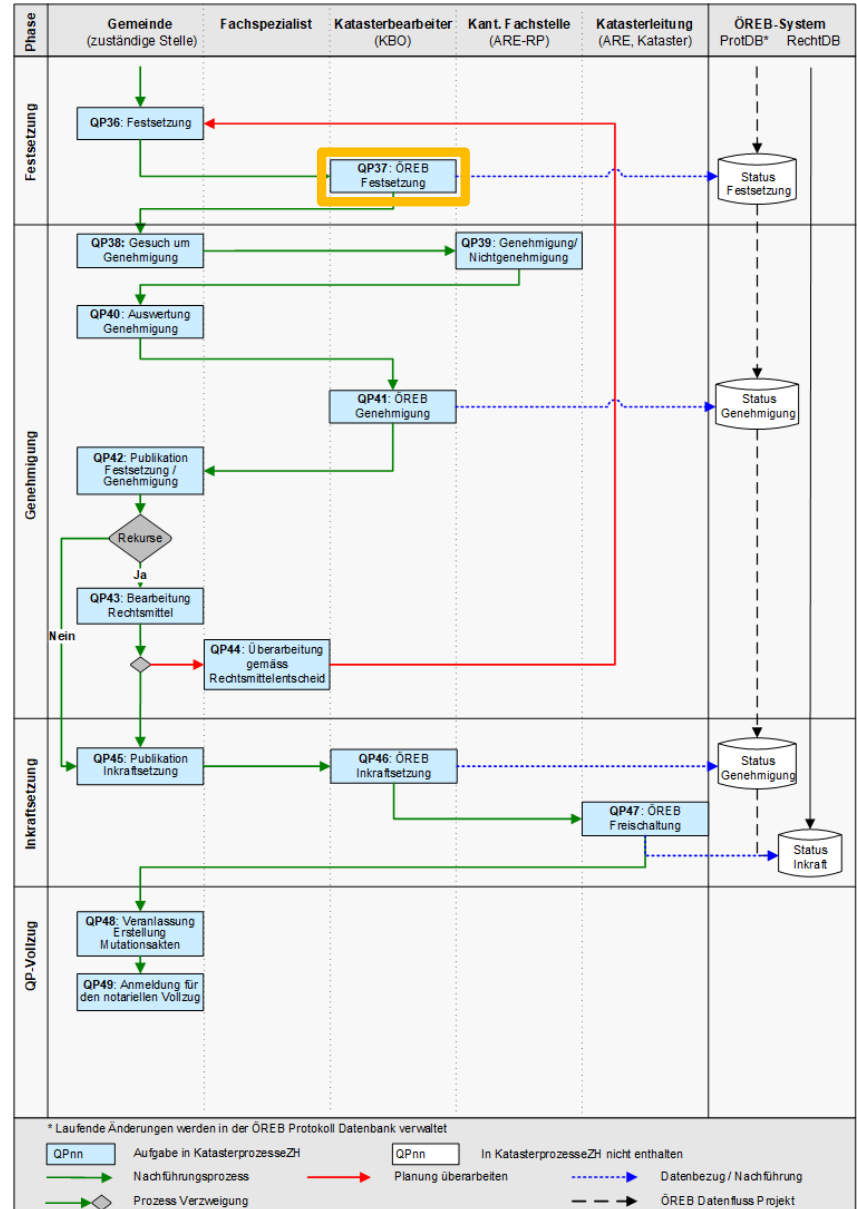
- Gemeinde-/Stadtratsbeschluss über die Festsetzung
- Baulinienplan (1:500 oder 1:1'000; nur falls ohne Personendaten)

### Instruktion

Bitte aktualisieren Sie den ÖREB-Kataster und das ÖREBDOCS-Dokument. Klicken Sie auf den Button «Aufgabe abschliessen», um die Planung weiterzuleiten.

▼ ÖREB Informationen

ÖREB-Docs Titel: <span style="color: red;">●</span>	QP_Uster_Test10
Mutationsnummer: *	0198_QP_Test10_Ein
ÖREB-Docs Dokument: *	KatasterprozesseZH_Testdokument.pdf
ÖREB-Kataster wurde aktualisiert: *	<input checked="" type="checkbox"/>





**Aufgabe:** QP38, Gesuch um Genehmigung

**Zuständigkeit:** Gemeinde

### ÖREB Weisung

**QP38, Gesuch um Genehmigung:** Die Gemeinde reicht den Antrag zur Genehmigung des QP zusammen mit den notwendigen Unterlagen beim ARE ein.

### Instruktion

Aktualisieren Sie die Dokumente für die Einreichung zur Genehmigung. In der Kachel "Dokumente" sind einzig die Dokumente der Festsetzung hochzuladen; allfällige überholte Dateien sind zu löschen.

Für die Einreichung zur Genehmigung des Quartierplans sind die notwendigen Unterlagen in 4-facher Ausführung dem Amt für Raumentwicklung zuzustellen. Bitte konsultieren dazu die Checkliste. Der Prozess wird anschliessend an den Kanton weitergeleitet.

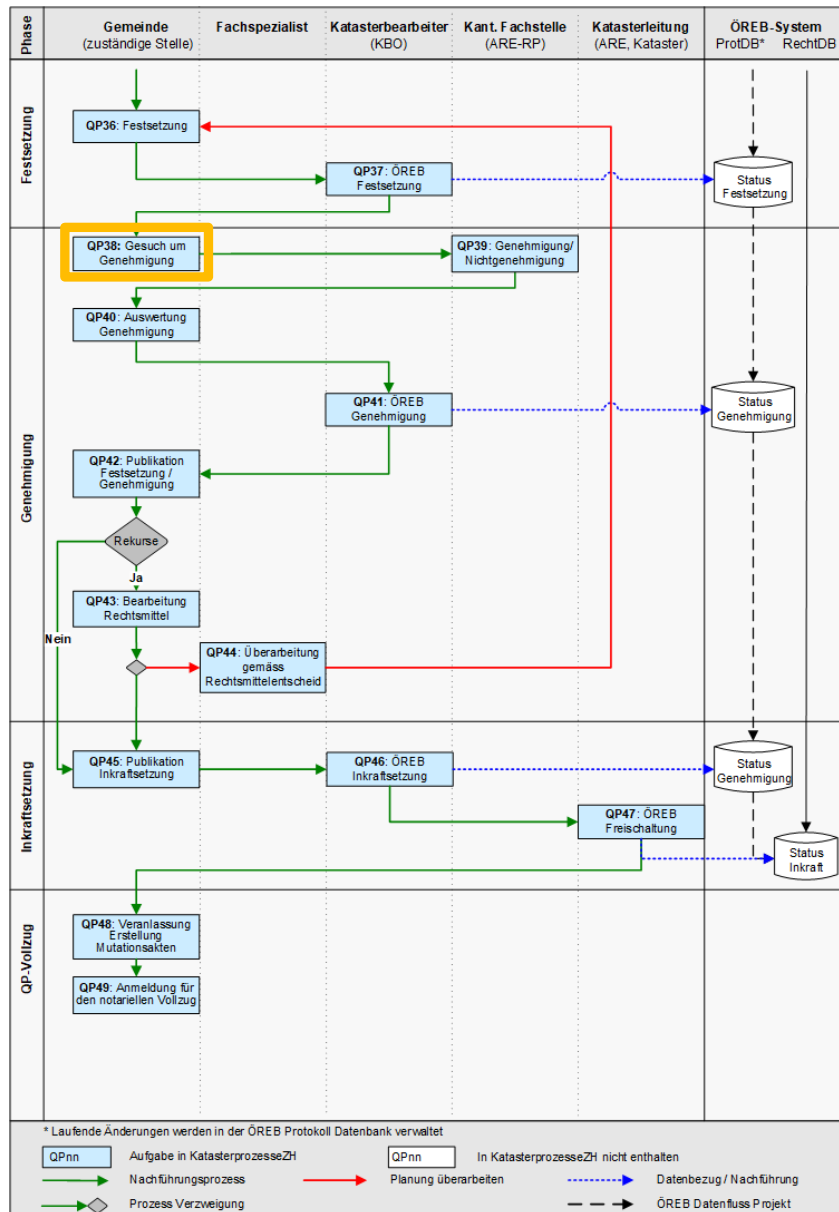
Klicken Sie auf den Button «Aufgabe abschliessen», um die Planung weiterzuleiten.

▼ Gesuch Genehmigung

Papierdokumente zugestellt:

Gesuch um Genehmigung:

KatasterprozesseZH\_Testdokument.pdf





**Aufgabe:** QP39, Genehmigung / Nichtgenehmigung

**Zuständigkeit:** ARE

### ÖREB Weisung

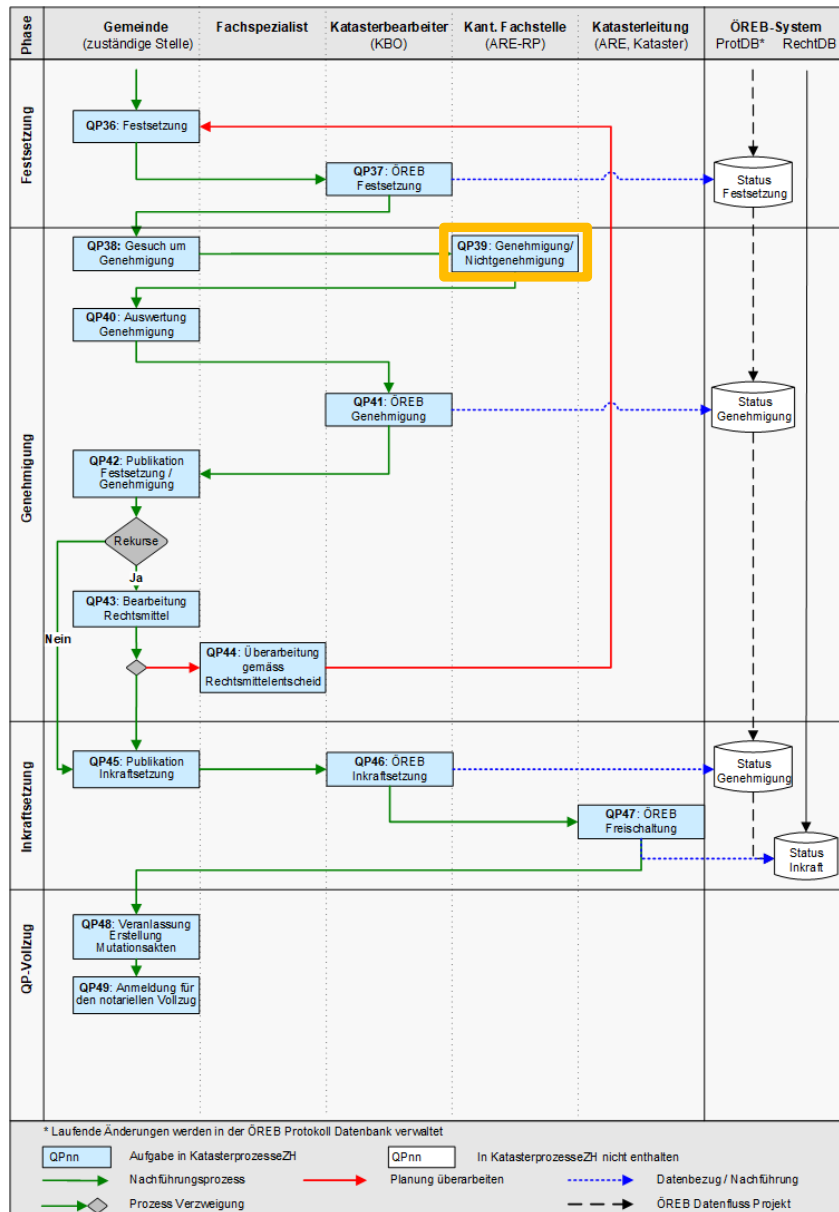
**QP39, Genehmigung/Nichtgenehmigung:** Das ARE prüft den QP und meldet den Genehmigungsbeschluss der Gemeinde.

### Instruktion

Führen Sie die Genehmigung durch und stellen Sie diese der Gemeinde zu. Im Falle einer Nichtgenehmigung stellen Sie der Gemeinde den Verfügungsentwurf im Rahmen der Anhörung zu. Klicken Sie auf den Button «Aufgabe abschliessen», um die Planung weiterzuleiten.

▼ Genehmigung

Sind Dokumente komplett?: *	Ja
Genehmigungsentscheid: *	Genehmigung
Verfügungsnr.: *	KS-0966/23
Geko-Nr.: *	KS-ARE 23-0966
Genehmigungsdatum: *	28.11.2023
Genehmigungsverfügung: *	KatasterprozesseZH_Testdokument.pdf
Papierdokumente (inkl. Verfügung) an Gemeinde zugestellt *	<input checked="" type="checkbox"/>





**Aufgabe:** QP40, Auswertung Genehmigung

**Zuständigkeit:** Gemeinde

### ÖREB Weisung

**QP40, Auswertung Genehmigung:** Die Gemeinde prüft den Genehmigungsentscheid und beauftragt die KBO, den genehmigten QP-Perimeter in den projektierten ÖREB-Kataster-Daten zu erfassen.

### Instruktion

Berücksichtigen Sie den Genehmigungsentscheid. Veröffentlichen Sie den kommunalen Beschluss sowie den Genehmigungsentscheid und legen Sie die Dokumente öffentlich auf (gemäss Verfügungsdispositiv).

Stellen Sie die Publikation allen betroffenen Eigentümern schriftlich zu.

Nachdem alle Informationen eingetragen wurden und die Aufgabe abgeschlossen werden kann, ist zu berücksichtigen, dass das «Publikationsdatum» auf mind. 5 Arbeitstage in der Zukunft festgelegt wird (Bearbeitungszeit für die Aktualisierung des ÖREB-Katasters durch die KBO).

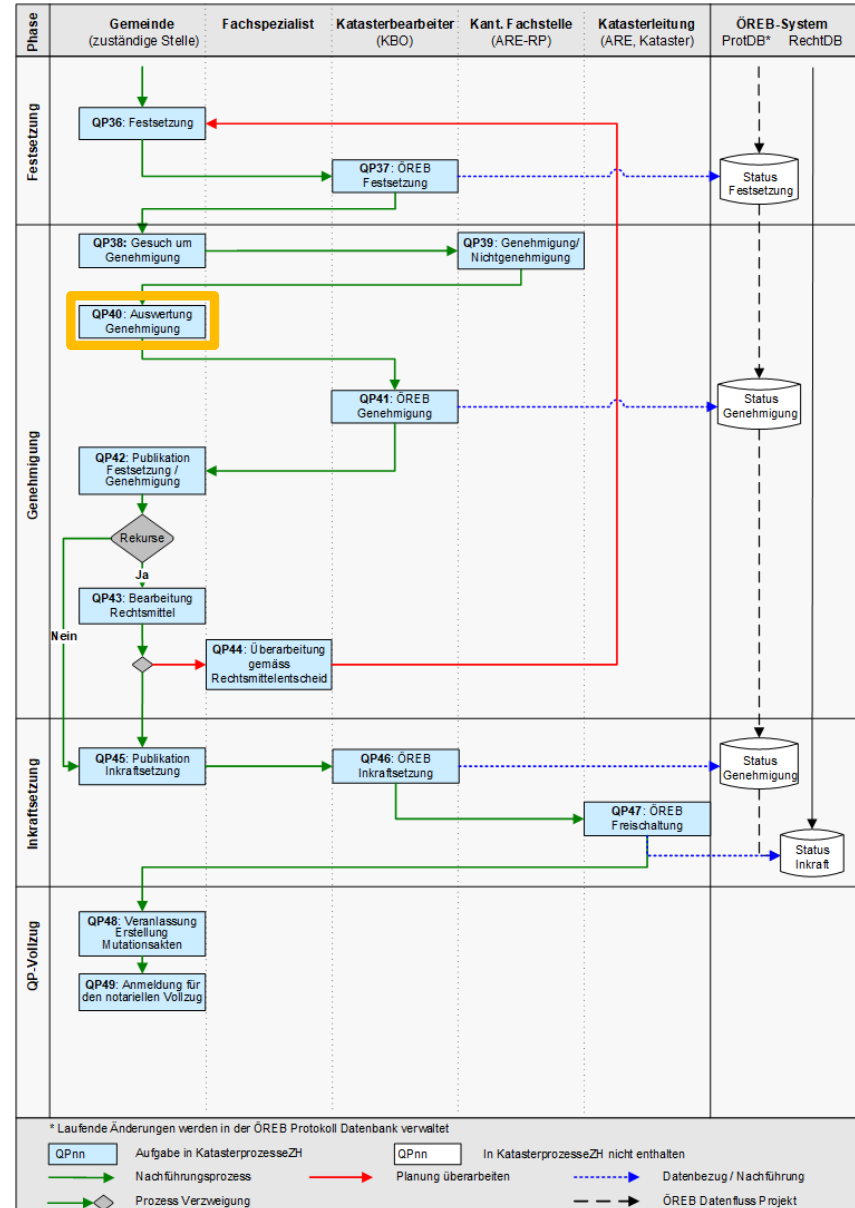
Klicken Sie auf den Button «Aufgabe abschliessen», um die Planung weiterzuleiten.

#### Publikation Festsetzung/Genehmigung

Publikationsdatum Entwurf: \* 01.12.2023

Ablauf Rechtsmittelfrist: \* 04.12.2023

Zustellung Publikation an Grundeigentümer erfolgt \*





## Aufgabe: QP41, ÖREB Genehmigung

Zuständigkeit: KBO

### ÖREB Weisung

**QP41, ÖREB Genehmigung:** Die KBO publiziert den QP mit den zugehörigen Dokumenten zu einem von der Gemeinde bestimmten Zeitpunkt (offizielle Publikation des Festsetzungs- und Genehmigungsbeschlusses im kantonalen Amtsblatt und lokalen Publikationsorgan) mit dem Status „Genehmigung“ im ÖREB-Kataster. Folgende Dokumente sind gleichzeitig in ÖREB-Docs in einem gemeinsamen PDF aufzuschalten:

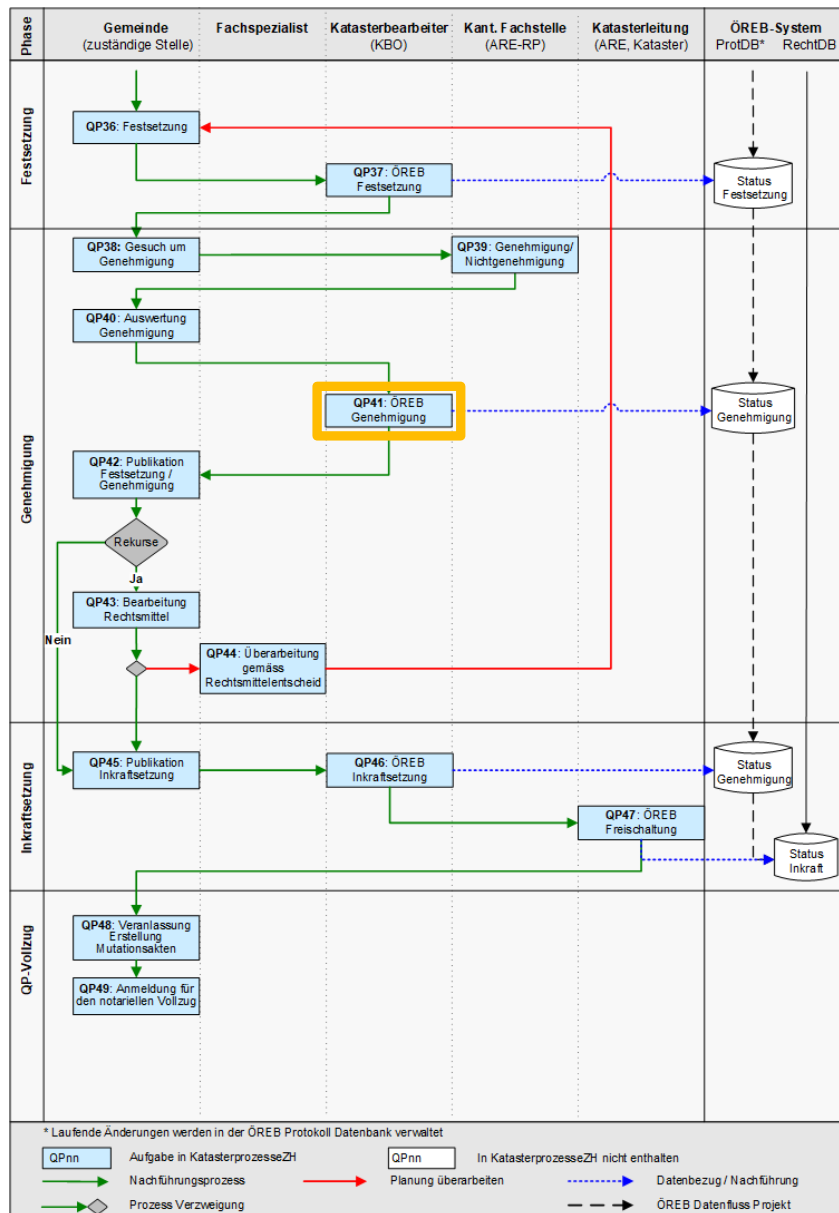
- Genehmigungsbeschluss der Baudirektion
- Baulinienplan (1:500 oder 1:1'000; nur falls ohne Personendaten)

### Instruktion

Führen Sie den ÖREB-Kataster nach und aktualisieren Sie die Dokumente für oerebdocs. Klicken Sie auf den Button «Aufgabe abschliessen», um die Planung weiterzuleiten.

#### ÖREB Informationen

ÖREB-Docs Titel:  QP Uster Test10  
 Mutationsnummer: \* 0198\_QP\_Test10\_Ein  
 ÖREB-Docs Dokument: \* KatasterprozesseZH\_Testdokument.pdf  
 ÖREB-Kataster wurde aktualisiert: \*





**Aufgabe:** QP42/43/45, Publikation Festsetzung / Genehmigung und Inkraftsetzung

**Zuständigkeit:** Gemeinde

### ÖREB Weisung

**QP42,** Publikation Festsetzung/Genehmigung, schriftliche Mitteilung an Beteiligte: Die Gemeinde publiziert die Festsetzung und den Genehmigungsbeschluss im kantonalen Amtsblatt und lokalen Publikationsorgan und legt diese zusammen mit dem QP-Dossier 30 Tage auf. Die QP-beteiligten GE werden schriftlich mit den Beschlüssen (Festsetzung, Genehmigung) bedient sowie über die Auflage informiert. Zeitgleich werden die Daten im ÖREBKataster aufgeschaltet (QP41).

**QP43,** Bearbeitung Rechtsmittel: Die Gemeinde nimmt zu den Rekursen bzw. Beschwerden z.Hd. der Gerichtsinstanz Stellung.

**QP45,** Publikation Inkraftsetzung: Nach Vorliegen der Rechtskraftbescheinigung oder des letztinstanzlichen Entscheids im Falle eines Rechtsmittelverfahrens publiziert die Gemeinde die Inkraftsetzung im kantonalen Amtsblatt und lokalen Publikationsorgan.

### Instruktion

- Sind keine Rechtsmittel ergriffen worden, sind die Angaben der Inkraftsetzung zu erfassen. Nachdem alle Informationen eingetragen wurden und die Aufgabe abgeschlossen werden kann, ist zu berücksichtigen, dass das «Publikationsdatum» auf mind. 5 Arbeitstage in der Zukunft festgelegt wird (Bearbeitungszeit für die Aktualisierung des ÖREB-Katasters durch die KBO).
- Falls Rechtsmittel ergriffen worden sind, ist zu klären, ob der Quartierplan überarbeitet werden muss.
  - Ist der Quartierplan zu überarbeiten, so geht der Prozess zum Fachspezialisten (Phase QP44). Der Quartierplan ist anschliessend noch einmal festzusetzen und durch den Kanton zu genehmigen.

Klicken Sie auf den Button «Aufgabe abschliessen», um die Planung weiterzuleiten.

▼ Inkraftsetzung

Wurden Rechtsmittel ergriffen?:

Publikationsnr. Kant. Amtsblatt:

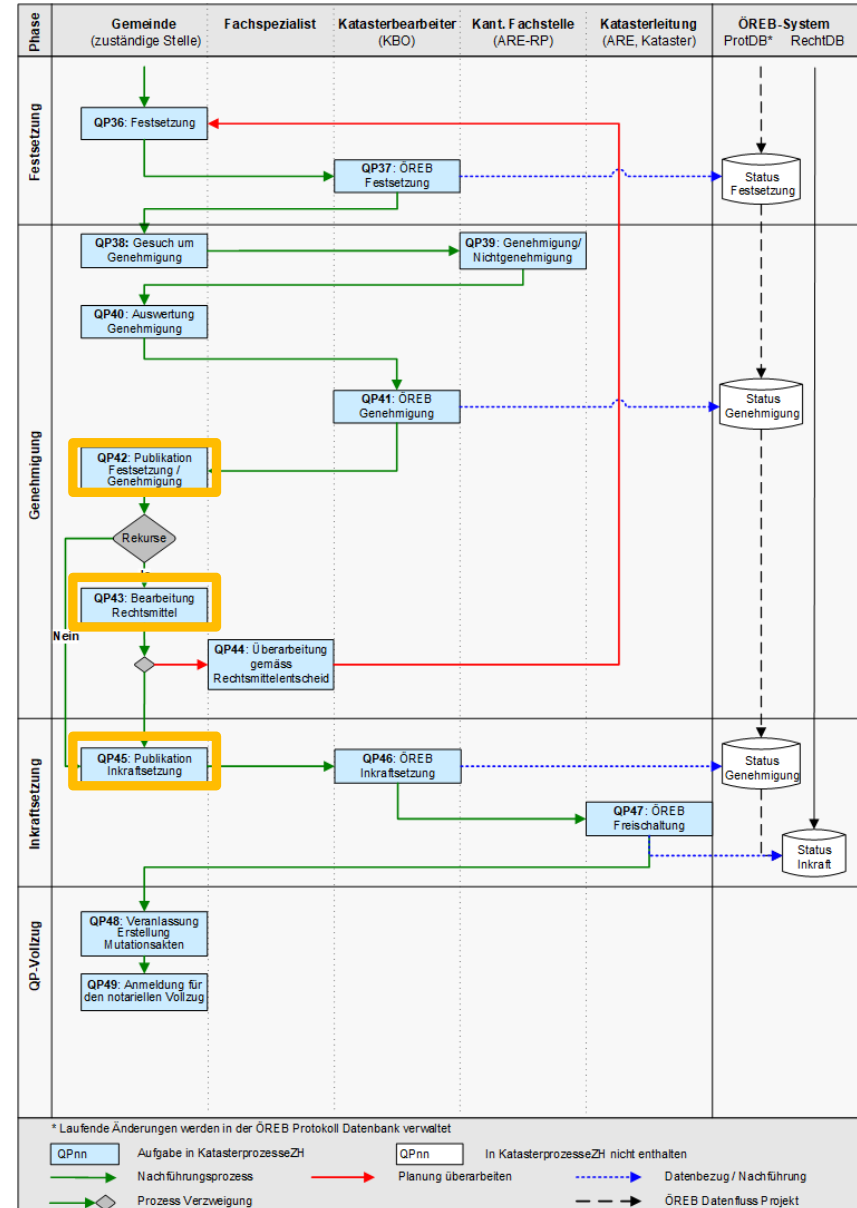
Publiziert?

Inkraftsetzungsdatum:

Inkraftsetzungsnummer:

Rechtskraftbescheinigung:

Publikationstext im kommunalen Publikationsorgan:





**Aufgabe:** QP44, Überarbeitung gem. Rechtsmittelentscheid **Zuständigkeit:** Fachspezialist

### ÖREB Weisung

**QP44, Überarbeitung gemäss Rechtsmittelentscheid:** Der Fachspezialist überarbeitet den Entwurf des QP gemäss Rechtsmittelentscheid.

### Instruktion

Überarbeiten Sie den Quartierplan gemäss dem Rechtsmittelentscheid. Klicken Sie auf den Button «Aufgabe abschliessen», um die Planung weiterzuleiten.

▼ Dokumente Entwurf

Plan Altbestand: + Datei auswählen

Plan Erschliessungsstand / Prozentualer Landabzug: + Datei auswählen

Plan Neubestand: + Datei auswählen

Weitere Pläne (Werkleitungsplan, Baulinienplan, Kostenverlegerpläne, Vermessungsplan): + Datei auswählen

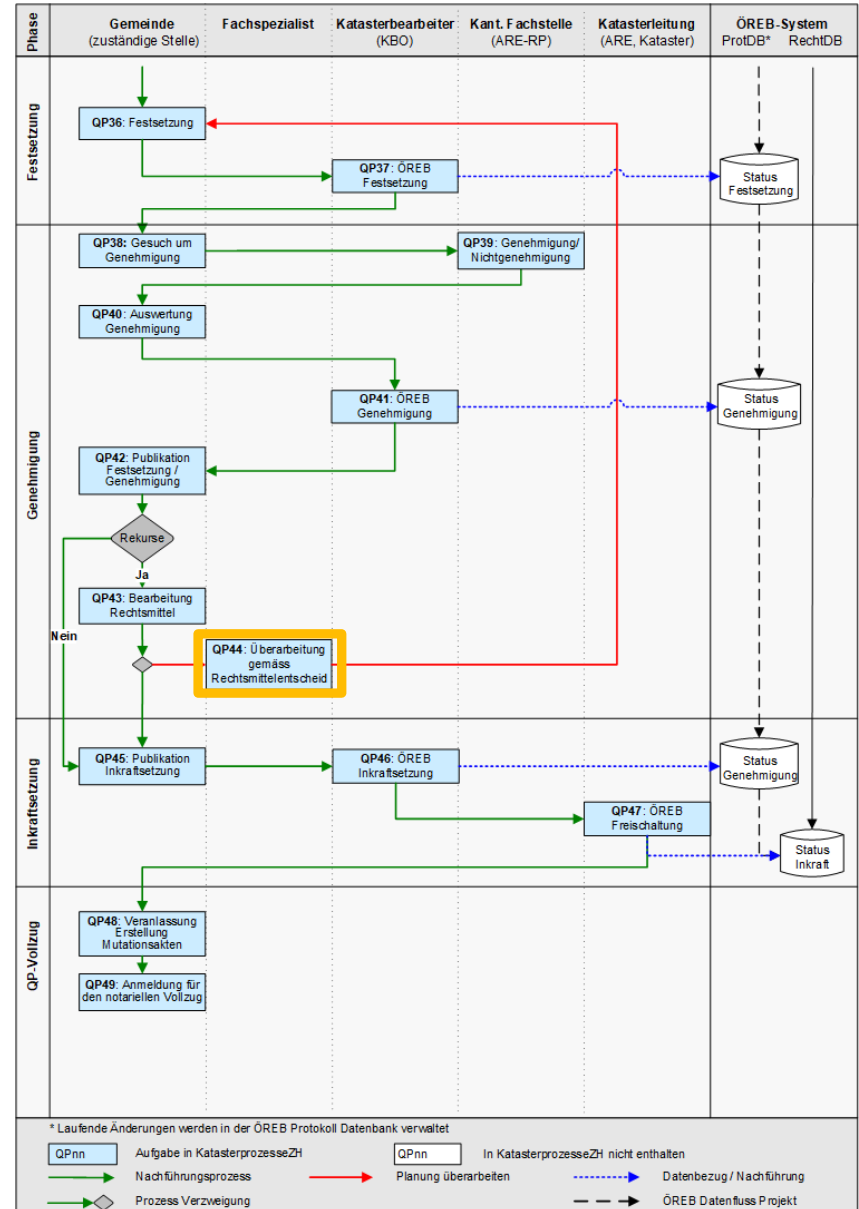
Technischer Bericht mit Neuzuteilungstabelle: + Datei auswählen

weitere Dokumente: + Datei auswählen

Alle Dokumente herunterladen

Alle löschen

Typ	Name	
Plan Altbestand	KatasterprozesseZH_Testdokument.pdf	📄 📁





**Aufgabe:** QP46, ÖREB Inkraftsetzung

**Zuständigkeit:** KBO

### ÖREB Weisung

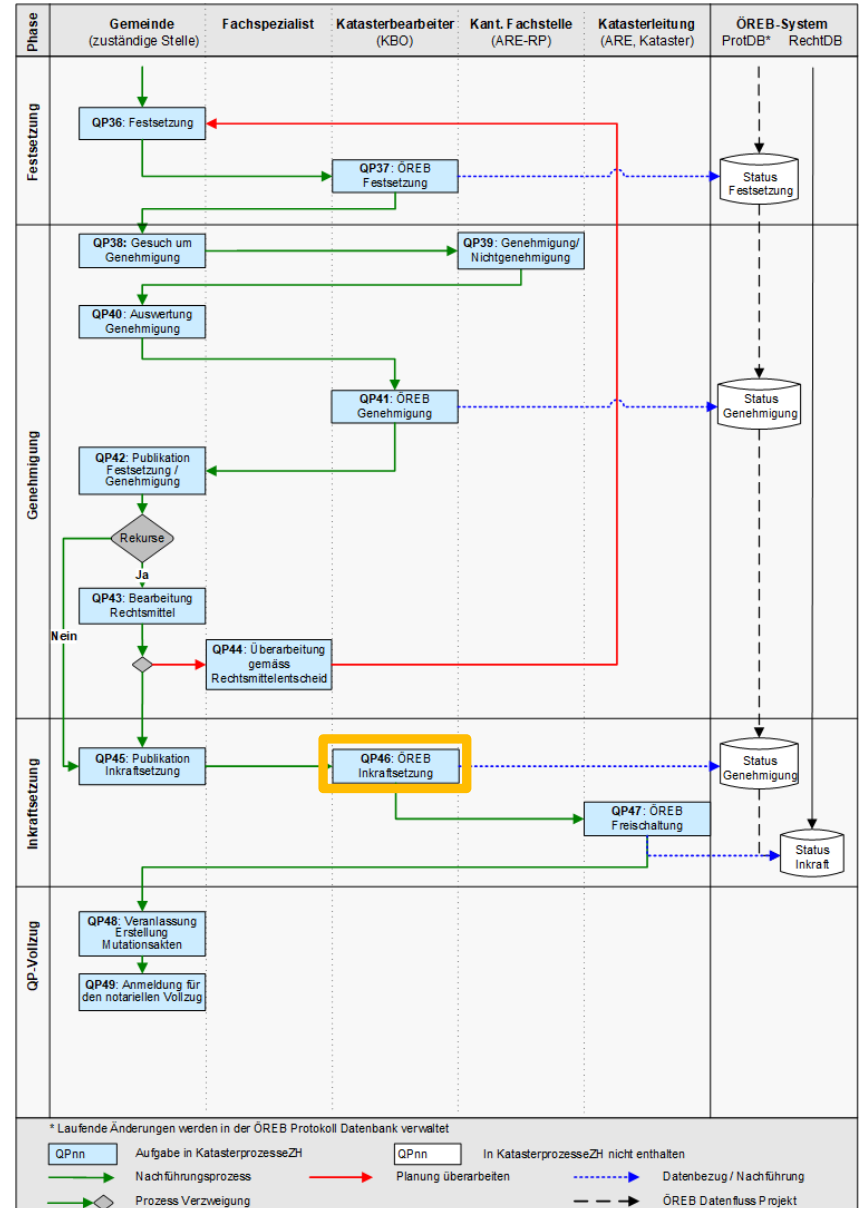
**QP46, ÖREB Inkraftsetzung:** Die KBO trägt die Inkraftsetzungs-Attribute (Datum, Behörde) ein, fügt dem PDF-Dokument die Publikation der Inkraftsetzung (Auszug aus dem kantonalen Amtsblatt) bei und stellt bei der Katasterleitung den Antrag auf Freischaltung des rechtskräftigen Zustands im ÖREB-Kataster.

### Instruktion

Bitte aktualisieren Sie den ÖREB-Kataster und das ÖREBDOCS-Dokument. Klicken Sie auf den Button «Aufgabe abschliessen», um die Planung weiterzuleiten.

ÖREB Informationen

ÖREB-Docs Titel: <span style="color: red;">●</span>	QP Uster Test10
Mutationsnummer: *	0198_QP_Test10_Ein
ÖREB-Docs Dokument: *	KatasterprozesseZH_Testdokument.pdf
ÖREB-Kataster wurde aktualisiert: *	<input checked="" type="checkbox"/>







**Aufgabe:** QP47, ÖREB Freischaltung

**Zuständigkeit:** Katasterleitung

### ÖREB Weisung

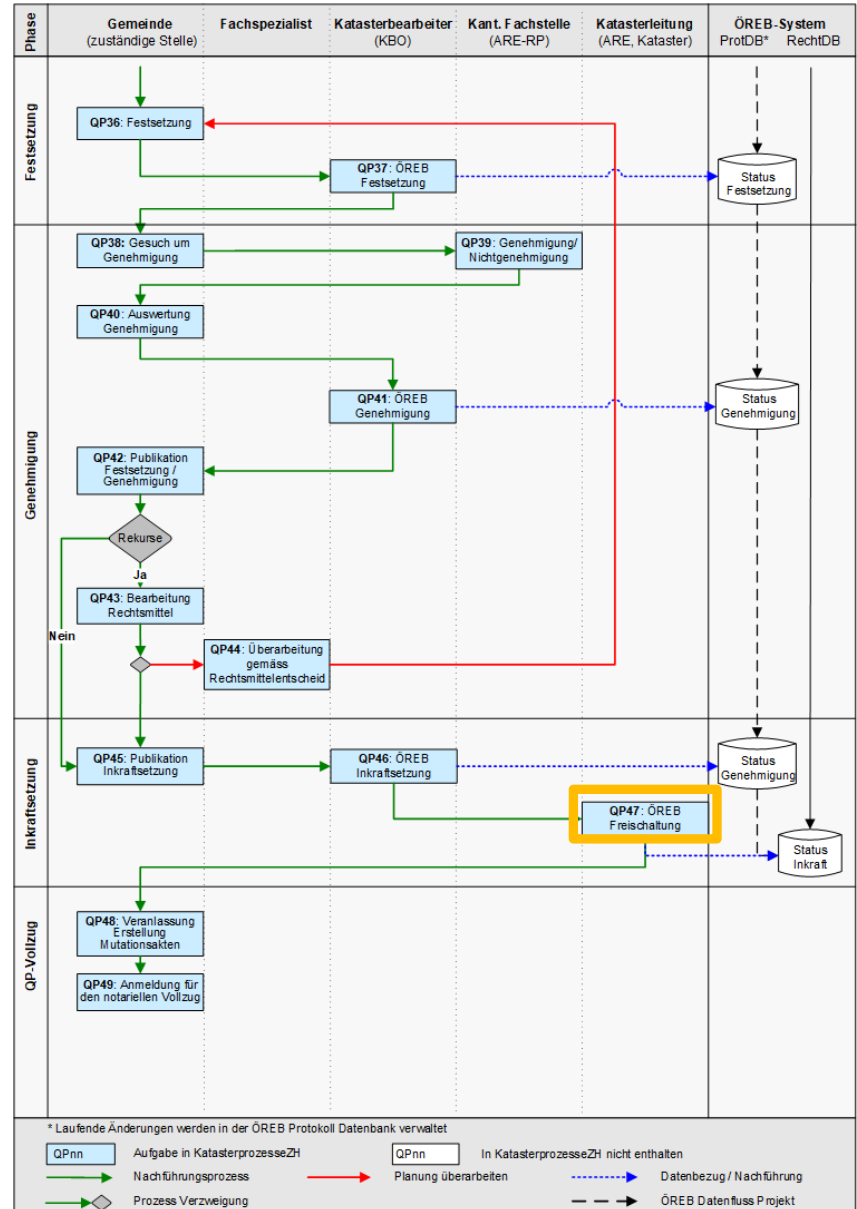
**QP47, ÖREB Freischaltung:** Die Katasterleitung führt eine technische/formale Kontrolle der Geometrie- und Sachdaten durch. Anschliessend werden die Änderungen in die rechtsgültigen Daten im ÖREB-System überführt und die zuständigen Stellen informiert.

### Instruktion

Bitte überprüfen Sie das Projekt. Anschliessend setzen Sie die Erfassung rechtskräftig. Klicken Sie auf den Button «Aufgabe abschliessen», um die Planung weiterzuleiten.

ÖREB Freischaltung

ÖREB Inkraftsetzung bestätigen:





**Aufgabe:** QP48/49, Erstellung Mutationsakten / Anmeldung notariellen Vollzug  
**Zuständigkeit:** Gemeinde

### ÖREB Weisung

**QP48,** Veranlassung Erstellung Mutationsakten.

**QP49,** Anmeldung für den notariellen Vollzug: Gemäss §§ 161 ff. PBG.

### Instruktion

Veranlassen Sie die Erstellung der Mutationsakten. Erledigen Sie die Anmeldung für den notariellen Vollzug gemäss §§ 161 ff. PBG. Nach Erledigung dieser beiden Aufgaben wird der Prozess abgeschlossen. Klicken Sie auf den Button «Aufgabe abschliessen», um die Planung weiterzuleiten.

▼ Vollzug

Mutationsakten erstellt \*

QP für den notariellen Vollzug angemeldet \*

