



Anleitung zum elektronischen Ausfüllen der Formulare

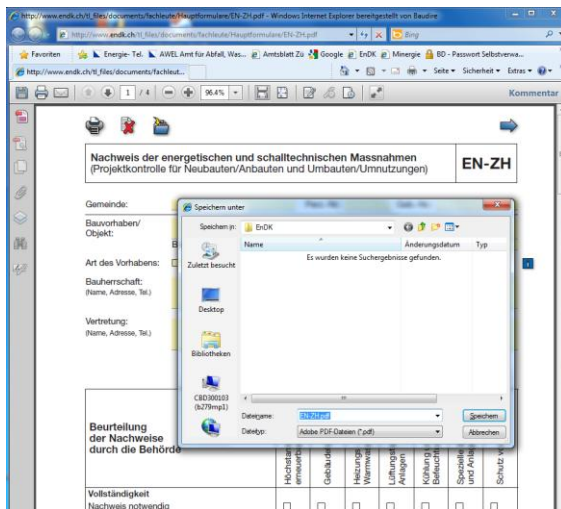
Die Formulare zum Nachweis der energetischen und schalltechnischen Massnahmen, Version Januar 2012, können elektronisch ausgefüllt werden und verfügen über einige Änderungen, die das Arbeiten erleichtern sollen. Diese Anleitung soll Ihnen einen kurzen Überblick über die Handhabung der Formulare verschaffen.

Übersicht:

1. Allgemein	2
2. Austausch von Projektdaten	2
3. Besonderheiten Formular EN-2a.....	3

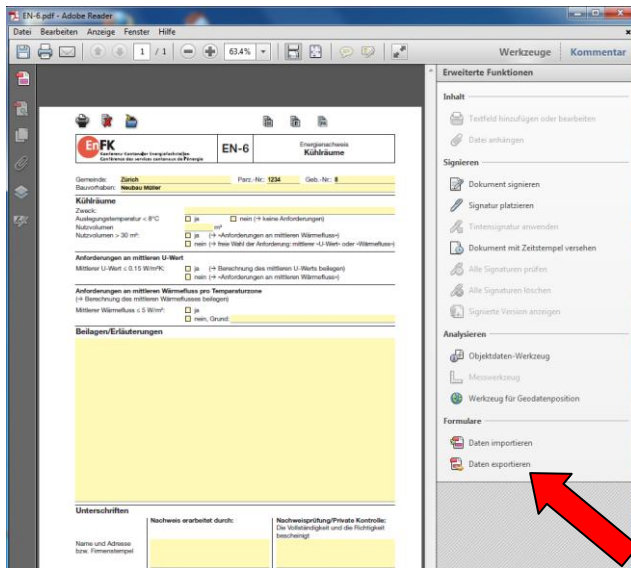
1. Allgemein

Als erstes müssen die benötigten Formulare auf Ihrer Festplatte abgespeichert werden. Verwenden Sie hierzu den Befehl „Speichern unter“ in der Menüzeile „Datei“. Wählen Sie den Speicherort und den Dateiname für Ihr Formular in dem Pop-up-Fenster. Nach dem Ausfüllen des Formulars können Sie die Datei im entsprechenden Projektordner abspeichern.

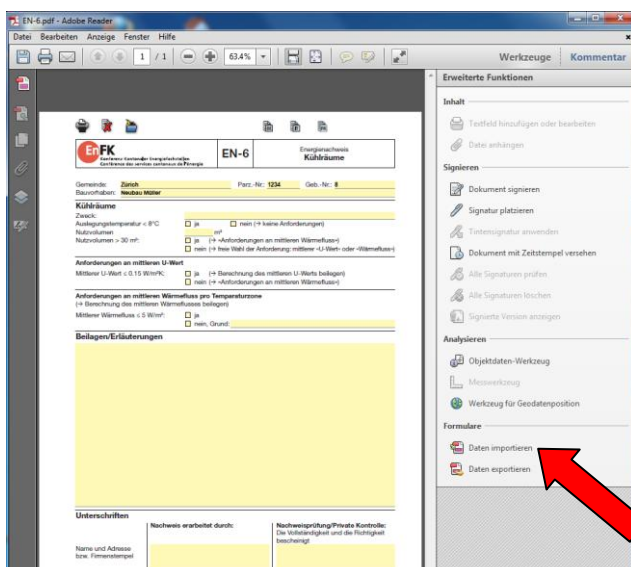


2. Austausch von Projektdaten

Meistens werden die Projektdaten eines Nachweises in mehreren Formularen eingetragen. Damit diese Eingaben nicht mehrfach erfolgen muss, können innerhalb eines Projekts diese Angaben über den Befehl „Export/Import“ ausgetauscht werden. Zu den speicherbaren Feldern gehören die Projektangaben wie „Gemeinde“, „Parzellennummer“ und „Gebäudenummer“ sowie die Angaben zur „Projektverantwortung“ und „Private Kontrolle / Nachweisprüfung“. Wählen sie nach dem Ausfüllen des Formulars in der Menüzeile „Werkzeuge“ den Befehl „Daten exportieren“.



Nachdem die Daten als fdf-Datei gespeichert wurden, können sie in anderen Formularen importiert werden. Hierzu ist in der Menüzeile „Werkzeuge“ der Befehl „Daten importieren“ auszuwählen. Danach ist die Datei mit den Formulardaten (fdf-Datei) anzugeben. Über die Bestätigung „Öffnen“ werden die Daten importiert.



3. Besonderheiten Formular EN-2a

Unter „Grundlagen – Art des Vorhabens“ ist anzugeben, ob es sich um einen Neubau / Anbau oder um einen Umbau / Umnutzung handelt. Dabei ist zu beachten, dass die beiden Kategorien nicht gleichzeitig ausgewählt werden können. Ist der Einzelbauteilnachweis nicht zulässig (mit „nein“ angekreuzt), kann das Formular nicht weiter ausgefüllt werden. In diesem Fall ist das Formular EN-2b zu verwenden. Ist der Einzelbauteilnachweis zulässig, werden im Weiteren die für das Projekt notwendigen Angaben bezüglich Klimastation, Nutzung und Festlegung der Grenzwerte getroffen. Im

Pulldown-Menü der „Grenzwerte für flächenbezogene U-Werte gemäss...“ wird bestimmt, ob der Nachweis nach Norm SIA 380/1, der Standardlösung 1 oder Standardlösung 2 bzw. 3 erfolgt. Mit der Entscheidung, ob der Nachweis mit Wärmebrückennachweis oder ohne geführt wird, werden die Grenzwerte für das Bauvorhaben schlussendlich festgelegt. Nach einem Klick mit der Maus in die Tabelle berechnet das Formular die einzelnen Grenzwerte entsprechend der zuvor getroffenen Auswahl.

The screenshot shows the 'EN-2a' form for 'Energienachweis Wärmedämmung Einzelbauteilnachweis'. In the 'Grundlagen' section, 'Umbau' is selected under 'Art des Vorhabens'. In the 'Bauvorhaben' section, 'Wärmebrückennachweis' is checked. The 'Bauvorhaben' section also shows 'Grenzwerte für flächenbezogene U-Werte gemäss: Norm SIA 380/1:2009 (und Standardlösung 4-11)'. Below this is a table for 'Bauerteile' with columns for 'Bauerteil', 'Bauerteil gegen:', 'Aussenklima oder weniger als 2 m im Erdbereich', and 'Unbeheizte Räume oder mehr als 2 m im Erdbereich'. The table has columns for 'Stärke des Bauteils in cm', 'U-Wert', and 'Grenzwert' for both 'Wint' and 'Som'.

Handelt es sich bei einem Vorhaben um einen Anbau und einen Umbau / Umnutzung, sind zwei Formulare bei der Bewilligungsbehörde einzureichen. Wird Umbau / Umnutzung angeklickt, entfällt gemäss Norm SIA 380/1 die Abfrage nach dem Wärmebrückennachweis.

This screenshot is identical to the one above but includes two red arrows and circles. Arrow 1 points to the 'Umbau' checkbox in the 'Grundlagen' section. Arrow 2 points to the 'Wärmebrückennachweis' checkbox in the 'Bauvorhaben' section. The 'Wärmebrückennachweis' checkbox is now unchecked, and the 'Grenzwerte für flächenbezogene U-Werte' are now 'Norm SIA 380/1:2007'. The table below also shows updated values for the 'U-Wert' and 'Grenzwert' columns.

- ① Auswahl „Umbau“ oder „Umnutzung“
- ② Abfrage „Wärmebrückennachweis“ entfällt