



Kanton Zürich
Gesundheitsdirektion

Psychiatrische Versorgung Kenndaten 2011



Inhalt

Überblick Kenndaten psychiatrische Versorgung	4
Definitionen/Erläuterungen	6
I Allgemeine Daten	
1. Adressen der psychiatrischen Einrichtungen	8
2. Rechtsträger und Finanzierung gemäss Zürcher Spitalliste Psychiatrie	10
3. Leistungsaufträge gemäss Zürcher Spitalliste Psychiatrie	11
4. Stationäre Psychiatrie nach Region mit Schwerpunkt Erwachsenenpsychiatrie 2011	12
5. Überregionale, spezialisierte stationäre Einrichtungen 2011	13
6. Übersicht über die Betriebe in der psychiatrischen Versorgung seit 1998	14
II Hospitalisierung	
1. 2005–2011	
a. Austritte	16
b. Pflegetage	17
2. Nach Altersgruppe 2011	
a. Austritte	18
b. Pflegetage	19
3. Nach Hauptdiagnose 2011	
a. Austritte	20
b. Pflegetage	21
4. Nach Psychiatrieregion 2011	
a. Austritte	22
b. Pflegetage	23
5. Nach Herkunftskanton 2011	
a. Austritte	24
b. Pflegetage	25
6. Nach Versicherungsklasse 2005–2011	
a. Eintritte	26
b. Austritte	27
III Aufenthaltsdauer/Spitalhäufigkeit	
1. Durchschnittliche Aufenthaltsdauer I 2005–2011	28
2. Durchschnittliche Aufenthaltsdauer II 2005–2011	29
3. Wohnbevölkerung und Spitalhäufigkeit nach Psychiatrieregion 2011	30

IV	Qualitätsindikatoren	
1.	Gesamteindruck bei Eintritt (CGI) 2011	32
2.	Gesamteindruck bei Austritt (CGI) 2011	33
V	Infrastruktur	
1.	Betriebswirtschaftlicher Bettenbestand 2005–2011	34
2.	Bettenbelegung 2005–2011	35
3.	Betten pro 1000 Einwohner 2011	36
VI	Personaldaten	
1.	Personalbestand 2005–2011	37
2.	Personalbestand nach Berufsgruppe 2011	38
3.	Beschäftigte am 31. Dezember 2011	39
VII	Finanzdaten	
	Daten aus der Finanzbuchhaltung	
1.	Betriebsaufwand 2005–2011	40
2.	Aufwand für Besoldungen, Arzthonorare und medizinischen Bedarf 2011	41
3.	Betriebsertrag 2005–2011	42
	Daten aus der Kostenstellenrechnung	
4.	Betriebskosten stationär 2005–2011	43
	Daten aus der Staatsbuchhaltung	
5.	Staatsbeiträge 2005–2011	44
VIII	Überblick	
1.	Die wichtigsten Zahlen im Kanton Zürich 2005–2011	45
2.	Kenndaten der somatischen und psychiatrischen Versorgung 2011	46
	Abbildungen	
I 4.	Stationäre Psychiatrie nach Regionen mit Schwerpunkt Erwachsenenpsychiatrie	12
I 5.	Überregionale, spezialisierte stationäre Einrichtungen (gemäss Spitalliste Psychiatrie)	13
III 1.	Durchschnittliche Aufenthaltsdauer I 2005–2011	28
III 2.	Durchschnittliche Aufenthaltsdauer II 2005–2011	29
III 3.	Spitalhäufigkeit nach Psychiatrieregion und Altersgruppe Spitalhäufigkeit nach Psychiatrieregion und Geschlecht	31
V 2.	Bettenbelegung 2005–2011	35
V 3.	Betten pro 1000 Einwohner 2011	36
VIII 1.	Die wichtigsten Zahlen im Kanton Zürich 2005–2011	45
	Impressum	48

Überblick Kenndaten psychiatrische Versorgung

1. Einleitung

Wir freuen uns, Ihnen das Kenndatenbuch 2011 über die stationäre psychiatrische Versorgung im Kanton Zürich zu präsentieren.

Die Versorgung psychisch Erkrankter in unserem Kanton wird kontinuierlich beobachtet, geprüft und dokumentiert. Dies ermöglicht das Erkennen von Entwicklung und Wandel und soll über den Kreis von Fachleuten hinaus Menschen ansprechen, die sich mit dem Zürcher Gesundheitswesen auseinandersetzen.

Die Daten stammen hauptsächlich aus der kombinierten Statistik PSYREC-KTR, die seit dem Datenjahr 2008 von der Gesundheitsdirektion Kanton Zürich in integraler Form erhoben wird. Bei Tabellen mit Angaben aus früheren Jahren muss auf Daten der medizinischen Statistik PSYREC zurückgegriffen werden. Als weitere Datenquellen dienen die Krankenhausstatistik des Bundesamtes für Statistik, die Zürcher Krankenhausstatistik ADMIN sowie die Kostenrechnung KORE. Im Folgenden werden die Daten der stationären psychiatrischen Versorgung des Jahres 2011 genauer beleuchtet und mit den Vorjahreszahlen verglichen.

2. Veränderungen in der Psychiatrischen Versorgung

Wichtige Veränderungen in der Psychiatrischen Versorgung spiegeln sich in den Daten 2011 wider. Die integrierte Psychiatrie Winterthur (ipw) hat nach dem Zusammenschluss mit dem Psychiatriezentrum Hard (PZH) im Jahre 2009 per 31. Dezember 2010 zwei Stationen am Standort Embrach geschlossen. Diese Schliessungen finden nun ihren Niederschlag in den Versorgungszahlen 2011. In der Privatklinik Hohenegg hat dagegen Mitte 2011 ein Ausbau stattgefunden, der bereits in diesem Datenjahr seine ersten Auswirkungen zeigt. Weitere wichtige Entwicklungen in der psychiatrischen Versorgung sind zum einen, dass die Klinik Zürichberg per Oktober 2011 ihren Betrieb eingestellt hat und nicht mehr auf der Zürcher Spitalliste 2012 Psychiatrie figuriert. Zum anderen wurde das Psychiatriezentrum Rheinau per 1. Juli 2011 in die Psychiatrische Universitätsklinik Zürich integriert. Diese Veränderungen wie auch weitere kleinere Massnahmen haben dafür gesorgt, dass sich die Zahlen 2011 in den einzelnen Kliniken teils unterschiedlich entwickelt haben.

3. Stationäre psychiatrische Versorgung 2011

3.1 Patientenaustritte

Die Anzahl behandelter Fälle hat im Vergleich zum Vorjahr zugenommen. Im Jahr 2011 wurden 12 762 Austritte gemeldet; das sind 3,0% (373 Fälle) mehr als 2010.

Insgesamt ist das Bild bei den Austritten innerhalb des Kantons nicht einheitlich. Unter den Stammkliniken hat insbesondere die PUK die Anzahl der Austritte merklich erhöht (+11,9%), aber auch in der Clenia Schlössli (+4,5%) sowie am Sanatorium Kilchberg (+4,2%) wurden mehr Patienten stationär behandelt. Hingegen ist bei der fusionierten Klinik ipw, wie auch schon im Vergleich zu 2009 eine weitere deutliche Abnahme der Fallzahlen (-6,6%) zu verzeichnen.

In den weiteren Kliniken wurde ein leichter Rückgang der Austritte registriert; besonders bei Kliniken mit generell kleinen Fallzahlen wie bei der Beth Shalom (-20,0%), der Drogenentzugsstation Frankental (-11,0%) und beim Psychiatristützpunkt Affoltern (-10,6%).

In der Kinder- und Jugendpsychiatrie haben sich die Fallzahlen im Vergleich zum Vorjahr stark verändert. Mit 213 Austritten wurden im Jahr 2011 21% mehr Austritte gezählt als im Jahr 2010. Der Patientenanteil aus dem Kanton Zürich hat insgesamt in allen Zürcher Kliniken im Vergleich zum Vorjahr leicht auf 91,1% abgenommen. Analog der Vorjahre betrug der Anteil an Zusatzversicherten Patienten in der stationären Psychiatrie 12% und liegt damit deutlich unter dem Wert der Akutsomatik (34%).

3.2 *Pflegetage*

Die Anzahl der Pflegetage lag im Jahr 2011 bei 460 313 und ist im Vergleich zum Vorjahr um knapp 14 500 Tage (-3,1%) zurückgegangen. Dies ist hauptsächlich auf die Fusion der Klinik ipw mit dem Psychiatriezentrum Hard zurückzuführen (-11 870 Tage). Infolge verkürzter Aufenthaltsdauern sind die Pflegetage in der Kinder- und Jugendpsychiatrie ebenfalls gesunken (-1205 Tage). In den meisten übrigen Kliniken hat sich die Anzahl Pflegetage im Vergleich zum Vorjahr jedoch nur leicht verändert. Eine Ausnahme bildet die Privatklinik Hohenegg, in welcher die Pflegetage, unter anderem durch die bauliche Erweiterung, um 12,6% zunahm.

3.3 *Medizinische Leistungen*

Die Verteilung der Fälle nach Hauptdiagnosen hat sich im Vergleich zum Vorjahr kaum verändert. Rund 29% aller Patienten wurden aufgrund einer diagnostizierten affektiven Störung (z.B. Depressionen, Manien) behandelt. Etwas weniger Fälle (23%) wurden infolge Verhaltensstörung durch psychotrope Substanzen (Drogen und Alkohol) behandelt. Bei knapp 18% aller Behandlungen wurde eine Schizophrenie (schizotype und wahnhaftige Störungen) diagnostiziert.

3.4 *Qualitätsindikatoren*

70% aller beurteilten Fälle waren gemäss den seit 2008 erhobenen Qualitätsindikatoren bei Eintritt deutlich oder mässig erkrankt. Weitere 21% wurden als schwer oder extrem schwer erkrankt eingestuft. Bei Austritt wurde von den zuständigen Ärzten der Zustand von knapp 82% aller beurteilten Patientinnen und Patienten als besser bewertet als zum Zeitpunkt des Eintritts. Bei 2% aller Fälle hat sich nach Einschätzung der Ärzte der Zustand trotz des Aufenthaltes in einer psychiatrischen Institution verschlechtert.

3.5 *Betriebswirtschaftlicher Bettenbestand*

Der betriebswirtschaftliche Bettenbestand in den psychiatrischen Kliniken ist um 88 Betten auf 1 329 Betten im Jahr 2011 gesunken. Von diesem Rückgang entfallen 48 Betten auf die fusionierte Klinik ipw sowie 35 Betten auf die Klinik am Zürichberg, die Ende Oktober 2011 den Betrieb eingestellt hat. Im Gegensatz dazu stieg die Bettenzahl in der Privatklinik Hohenegg um 8 Betten.

Insgesamt hat die Anzahl der Pflegetage weniger deutlich abgenommen als der Bettenbestand, folglich ist die gesamt-kantonale Bettenbelegung angestiegen und zwar von 91,8% auf 92,8%.

3.6 *Personalbestand*

Der Personalbestand nahm im Jahr 2011 um 1,3% auf 2 941 (Vollzeitäquivalente) ab. Insbesondere in der fusionierten Klinik ipw (-8%) und in der Kinder- und Jugendpsychiatrie (-7%) ging der Personalbestand in Vollzeitstellen zurück. Hingegen beschäftigten die Clenia Schössli, die Privatklinik Hohenegg und die Forel Klinik deutlich mehr Personen als im Vorjahr. Am Stichtag 31. Dezember 2011 waren 4 043 Personen (Vollzeit und Teilzeit) in den psychiatrischen Kliniken angestellt. Das sind 61 Personen weniger als ein Jahr zuvor.

3.7 *Betriebsaufwand und Betriebsertrag*

Der Betriebsaufwand stieg 2011 gemäss Finanzbuchhaltung um 14,5 Mio. (+2,9%) auf 507 Mio. Franken. In Prozent des Gesamtaufwandes entfallen 68% auf Besoldungen und Sozialleistungen, 3% auf medizinischen Bedarf und 27% auf übrigen Betriebsaufwand. 1,4% des Betriebsaufwandes wurden für Arzthonorare verwendet. Der Betriebsertrag stieg im selben Zeitraum um 2,0% auf 293 Mio. Franken.

Definitionen/Erläuterungen

(Siehe auch die Bemerkungen in den einzelnen Tabellen)

Allgemeines

Die Darstellung der Daten des Kenndatenbuchs 2011 zur psychiatrischen Versorgung unterscheidet sich teilweise zu früheren Jahren. Die Begründung dafür liegt hauptsächlich in der veränderten Anzahl der Betriebe.

Ein **Punkt** (•) an Stelle einer Zahl bedeutet, dass kein statistisch relevanter Wert gegeben ist, dass die Zahl kleiner ist als die entsprechende Einheit, dass eine Zahlenangabe aus logischen Gründen nicht möglich ist oder dass keine Zahlenangaben erhältlich waren. Nullwerte werden hingegen mit der Zahl 0 dargestellt.

Definitionen/Erläuterungen

ADMIN

Zürcher Krankenhausstatistik, mit Leistungs- und Infrastrukturangaben auf der Ebene der einzelnen Kliniken bzw. Fachgebiete sowie die detaillierte Finanzbuchhaltung und die Personalstatistik. Die ADMIN wurde 2009 letztmals erhoben und von der Krankenhausstatistik des Bundesamts für Statistik abgelöst.

Aufenthaltsdauer, durchschnittliche

Mittelwert der effektiven Aufenthaltsdauer aller im Kalenderjahr ausgetretenen Patientinnen und Patienten.

Austritte

Austritte nach Hause, in ein anderes Krankenhaus, Wohnheim, teilstationäre Einrichtung, Pflegeheim usw. (inkl. Todesfälle).

Beschäftigte am 31. Dezember

Anzahl der am 31. Dezember beschäftigten Personen. Teilzeitbeschäftigte werden voll mitgezählt.

Betriebsaufwand (FIBU)

Betriebsaufwand des Krankenhauses. Mit der neuen Krankenhausstatistik wird der Betriebsaufwand ab 2010 inkl. Aufwand für Nebenbetriebe und ausserordentliche Aufwendungen ausgewiesen. Basis: Rekole Ausgabe 2008 und Krankenhausstatistik (Bundesamt für Statistik).

Betriebsaufwand, Medizinischer Bedarf (FIBU)

Medikamente, Blut, Verband- und Implantationsmaterial, Nahtmaterial, Med. Verbrauchsmaterial, medizinische, diagnostische und therapeutische Fremdleistungen, Instrumente, Utensilien etc.

Betriebsaufwand, übriger (FIBU)

Lebensmittelaufwand, Haushaltsaufwand, Unterhalt und Reparaturen, Aufwand für Anlagenutzung, Aufwand für Energie und Wasser, Zinsaufwand, Verwaltung- und Informatikaufwand, übriger patientenbezogener Aufwand, übriger nicht patientenbezogener Aufwand.

Betriebsertrag (FIBU)

Betriebsertrag des Krankenhauses. Mit der neuen Krankenhausstatistik wird der Betriebsertrag ab 2010 inkl. Ertrag für Nebenbetriebe und ausserordentlichen Ertrag ausgewiesen. Basis: Rekole Ausgabe 2008 und Krankenhausstatistik (Bundesamt für Statistik).

Betriebskosten (KORE)

Betriebskosten für die Versorgung von stationären Patientinnen und Patienten in den Betrieben, ohne die Kosten für Dritte (Cafeteria, Krankentransporte, Schulen etc.). In den Betriebskosten sind die Kapitalkosten und die Anschaffungen zwischen Fr. 10 000 bis Fr. 100 000 nicht enthalten. Basis: Kosten- und Leistungsrechnung der schweizerischen Krankenhäuser (H+) Ausgabe 1992.

Bettenbelegung

Pflegetage x 100 : Anzahl Bettenbetriebstage.

Bettenbestand, betriebswirtschaftlicher

Anzahl Bettenbetriebstage dividiert durch 365 bzw. 366 Tage in einem Schaltjahr.

Bettenbetriebstag

Tag, während dem ein Bett mit der erforderlichen Infrastruktur inkl. Personal in Betrieb steht. Ein das ganze Jahr hindurch in Betrieb stehendes Bett bewirkt 365 Betriebstage.

CGI

Clinical Global Impression. Der CGI kann zur Erfassung der Therapieeffekte bei allen Störungsgruppen verwendet werden. Dabei wird der Schweregrad der Krankheit beurteilt.

FIBU

Finanzbuchhaltung.

ICD-10-GM 2010

Internationale statistische Klassifikation der Krankheiten und verwandter Gesundheitsprobleme (10. Revision), German Modification, Version 2010.

KORE

Kostenstellenrechnung.

Krankenhausstatistik

Die Krankenhausstatistik ist eine administrative Statistik, welche die Infrastruktur und die Aktivitäten der Schweizer Spitäler nach den folgenden Gesichtspunkten zu beschreiben versucht: Krankhaustyp, Leistungsangebot, Beschäftigung, Konten der Finanzbuchhaltung. Ebenfalls werden die Anzahl Betten für stationäre und teilstationäre Patienten sowie die Anzahl Pfl egetage erfasst. Die Krankenhausstatistik wurde auf das Jahr 2010 revidiert und erstmals erhoben.

Nebenbetriebe

Nebenbetriebe sind Cafeteria, Kioske, Personalhäuser, Parking, Kinderkrippen, Schulen etc.

Personalbestand in Vollzeitäquivalenten

Der Personalbestand wird in Vollzeitäquivalenten (VZÄ) ausgedrückt (Beispiele: eine Anstellung von 80% während des ganzen Jahres ergibt 0.8 VZÄ, eine Anstellung von 80% in den letzten zwei Monaten ergibt $0.8 * 2 / 12 = 0.13$ VZÄ). Das Personal der Nebenbetriebe wird nicht mitgezählt. Das Personal in Ausbildung wird mit Anrechnungsfaktoren bewertet.

Bis und mit Datenjahr 2006 galten folgende Anrechnungsfaktoren:

- 0,2 – Volontärärzte, Cand. med. und Praktikanten,
- 0,3 – Krankenschwestern und -pfleger, Intensivpflegepersonal, Praktikanten im Pflegebereich,
- 0,4 – Andere Akademiker, Pflegeassistentinnen, Pflegehilfpersonal, Personal der med. Fachbereiche, Verwaltungspersonal, Ökonomie-, Haus- und Transportdienstpersonal, Personal der technischen Betriebe,
- 0,7 – Hebammen.

Für die Datenjahre 2007 bis 2009 galten folgende Anrechnungsfaktoren:

- 0,2 – Volontärärzte, Cand. med. und Praktikanten (Studierende Fachhochschule: Physiotherapie, Ergotherapie, Ernährungstherapie, Pflege und Hebammen),
- 0,3 – Studierende HF: Pflege HF, Biomedizinische Analytik, Medizinisch-technische Radiologie, Technische Operationsfachfrau, Aktivierungstherapie sowie Praktikanten im Pflegebereich,
- 0,4 – Andere Akademiker, Pflege-Hilfpersonal, Verwaltungspersonal, Ökonomie-, Haus- und Transportdienstpersonal, Personal der technischen Betriebe.

Ab dem Datenjahr 2010 gelten folgende Anrechnungsfaktoren:

- 0,2 – Unterassistentärzte, Hebammen, Physiotherapie, Ergotherapie, Ernährungsberatung und Logopädie,
- 0,3 – Pflege HF, Biomedizinische Analytik, Medizinisch-technische Radiologie, Technische Operationsfachfrau, Rettungssanität sowie Aktivierungstherapie,
- 0,4 – Andere Akademiker, Pflegepersonal auf Assistenzstufe, Psychologen, Verwaltungspersonal, Hausdienstpersonal, Personal der technischen Betriebe.

Pfl egetage

Anzahl der (Kalender-)Tage, die für stationäre Aufnahmen (inkl. Aufnahme- und Entlassungstage) im Berichtsjahr anfallen. Die Pfl egetage werden im Allgemeinen nach folgender Formel berechnet:

Austrittstag - Eintrittstag + 1 - Urlaubstage, wobei nur die Tage im Berichtsjahr gezählt werden.

PSYREC

Psychiatriepatientenrecord. Die Medizinische Statistik Psychiatrie beinhaltet Informationen über die medizinischen Diagnosen und Behandlungen der behandelten Patienten und wurde 2007 letztmals erhoben.

PSYREC-KTR

Jährliche Statistik, welche die medizinische Statistik Psychiatrie und die Kostenträgerrechnung umfasst und zusätzliche Angaben zur Qualitätssicherung und Fallgruppierung enthält.

Spitalhäufigkeit

Anzahl Spitaleintritte insgesamt pro 1 000 im Kanton Zürich wohnhafte Personen. Die Eintritte von Zürcher Patientinnen und Patienten in ausserkantonale Spitäler fliessen in die Berechnung ebenso nicht mit ein, wie die Eintritte von ausserkantonalen Patientinnen und Patienten in die Zürcher Spitäler.

Staatsbeiträge an die Betriebskosten

Pauschalisierte Staatsbeiträge an die Betriebskosten (ohne Investitionen).

Stationärer Fall

Als stationär gelten Aufenthalte in einer psychiatrischen Einrichtung von mindestens 24 Stunden zur Untersuchung, Behandlung und Pflege. Aufenthalte unter 24 Stunden, bei denen um Mitternacht ein Bett belegt wird, die in einen anderen Betrieb überwiesen werden oder mit Todesfall enden, gelten ebenfalls als stationärer Fall.

Allgemeine Daten

Adressen der psychiatrischen Einrichtungen

Psychiatrische Einrichtungen	Strasse	PLZ/Ort
Stammkliniken		
Psychiatrische Universitätsklinik Zürich	Lenggstrasse 31, Postfach 1931	8032 Zürich
Integrierte Psychiatrie Winterthur - Zürcher Unterland	Wieshofstrasse 102, Postfach 144	8408 Winterthur
Clenia Schlössli	Schlösslistrasse 8	8618 Oetwil am See
Sanatorium Kilchberg	Alte Landstrasse 70	8802 Kilchberg
Weitere Kliniken		
Psychiatriezentrum Rheinau ¹	Alleestrasse 57	8462 Rheinau
Psychiatriestützpunkt Affoltern	Sonnenbergstrasse 27	8910 Affoltern am Albis
Privatklinik Hohenegg	Hohenegg 1, Postfach 555	8706 Meilen
Klinik am Zürichberg ²	Dolderstrasse 107	8032 Zürich
Forel Klinik	Islikonerstrasse 5	8548 Ellikon an der Thur
Beth Shalom	Welsikerstrasse 5	8474 Dinhard
Drogenentzugsstation Frankental	Frankentalerstrasse 55	8049 Zürich
USZ, Zentrum für Essstörungen ³	Culmannstrasse 8	8091 Zürich
Kinder- und Jugendpsychiatrie		
Kinder- und Jugendpsychiatrischer Dienst	Neumünsterallee 9	8032 Zürich
Modellstation SOMOSA	Zum Park 20	8404 Winterthur
Kinderspital Zürich (Psychosomatik) ³	Dolderstrasse 29	8032 Zürich

Bemerkungen:

¹ Das Psychiatriezentrum Rheinau wurde in die Psychiatrische Universitätsklinik Zürich (PUK) integriert.

² Die Klinik am Zürichberg hat den Betrieb per 31. Oktober 2011 eingestellt.

³ Die Kennzahlen des USZ und des Kinderspitals werden in der Somatik ausgewiesen.

Telefon	Web-Adresse	E-Mail
044 384 21 11	www.pukzh.ch	info-spitaldirektion@puk.zh.ch
052 224 33 33	www.ipw.zh.ch	info@ipw.zh.ch
044 929 81 11	www.clenia.ch	info.schloessli@clenia.ch
044 716 42 42	www.sanatorium-kilchberg.ch	info@sanatorium-kilchberg.ch
052 304 91 11	www.pukzh.ch	info-spitaldirektion@puk.zh.ch
044 714 21 11	www.spitalaffoltern.ch	kontakt@spitalaffoltern.ch
044 925 12 12	www.hohenegg.ch	privatklinik@hohenegg.ch
	www.klinikzuerichberg.ch	info@klinikzuerichberg.ch
052 369 11 11	www.forel-klinik.ch	info@forel-klinik.ch
052 336 23 80	www.qhs.ch	info@qhs.ch
044 341 41 40	www.stadt-zuerich.ch/content/gud/de/index/gesundheit/medizinische_versorgung.html	frankental@zuerich.ch
044 255 52 80	www.psychiatrie.usz.ch	psy.info@usz.ch
043 499 26 26	www.kjpd.zh.ch	info@kjpdzh.ch
052 244 50 00	www.somosa.ch	sekretariat@somosa.ch
044 266 76 65	www.kispi.uzh.ch	info@kispi.uzh.ch

Allgemeine Daten

Rechtsträger und Finanzierung gemäss Zürcher Spitalliste Psychiatrie

Psychiatrische Einrichtung	Rechtsträger	Finanzierung
Stammkliniken		
Psychiatrische Universitätsklinik Zürich	Öffentlich	Kanton
Integrierte Psychiatrie Winterthur - ZU	Öffentlich	Kanton
Clenia Schlössli	Privat	Staatsbeiträge
Sanatorium Kilchberg	Privat	Staatsbeiträge
Weitere Kliniken		
Psychiatriezentrum Rheinau ¹	Öffentlich	Kanton
Psychiatriestützpunkt Affoltern	Öffentlich	Staatsbeiträge
Privatklinik Hoheneegg	Privat	keine Beiträge
Klinik am Zürichberg ²	Privat	keine Beiträge
Forel Klinik	Privat	Staatsbeiträge
Beth Shalom	Privat	Staatsbeiträge
Drogenentzugsstation Frankental	Öffentlich	Staatsbeiträge
USZ, Zentrum für Essstörungen ³	Öffentlich	Kanton
Kinder- und Jugendpsychiatrie		
Kinder- und Jugendpsychiatrischer Dienst	Öffentlich	Kanton
Modellstation SOMOSA	Privat	keine Beiträge
Kinderspital Zürich (Psychosomatik) ³	Privat	Staatsbeiträge

Quelle: Zürcher Spitalliste Psychiatrie 2011.

Bemerkungen:

¹ Das Psychiatriezentrum Rheinau wurde in die Psychiatrische Universitätsklinik Zürich (PUK) integriert.

² Die Klinik am Zürichberg hat den Betrieb per 31. Oktober 2011 eingestellt.

³ Die Kennzahlen des USZ und des Kinderspitals werden in der Somatik ausgewiesen.

Allgemeine Daten

Leistungsaufträge gemäss Zürcher Spitalliste Psychiatrie

Psychiatrische Einrichtung	Kinder und Jugendpsychiatrie	Psychiatrie	Psychogeriatric	Suchtbehandlung
Stammkliniken				
Psychiatrische Universitätsklinik Zürich		X	X	X
Integrierte Psychiatrie Winterthur - ZU	X	X	X	X
Clienia Schlössli		X	X	X
Sanatorium Kilchberg		X	X	X
Weitere Kliniken				
Psychiatriezentrum Rheinau ¹		X	X	X
Psychiatriestützpunkt Affoltern		X	X	X
Privatklinik Hoheneegg				
Klinik am Zürichberg		X		
Forel Klinik				X
Beth Shalom				X
Drogenentzugsstation Frankental				X
USZ, Zentrum für Essstörungen ²		X		
Kinder- und Jugendpsychiatrie				
Kinder- und Jugendpsychiatrischer Dienst	X			
Modellstation SOMOSA	X	X		
Kinderspital Zürich (Psychosomatik) ²	X			

Quelle: Zürcher Spitalliste Psychiatrie 2011.

Bemerkungen:

¹ Spezialisiert auf Forensik und psychiatrische Rehabilitation.

² Die Kennzahlen des USZ und des Kinderspitals werden in der Somatik ausgewiesen.

Stationäre Psychiatrie nach Region mit Schwerpunkt Erwachsenenpsychiatrie 2011

(gemäss Spitalliste Psychiatrie 2011)



● Stammkliniken
 ○ weitere stationäre Einrichtungen

PUK Psychiatrische Universitätsklinik Zürich
 ipw1 Integrierte Psychiatrie Winterthur - ZU Standort Winterthur
 ipw2 Integrierte Psychiatrie Winterthur - ZU Standort Embrach
 SK Sanatorium Kilchberg
 Sch Clenia Schlössli

USZ Zentrum für Essstörungen
 PSA Psychiatriestützpunkt Affoltern
 Zb Klinik am Zürichberg

Überregionale, spezialisierte stationäre Einrichtungen 2011

(gemäss Spitalliste Psychiatrie 2011)



- Kinder- und Jugendpsychiatrie (KJ)
- Akuteinrichtungen für Suchtkranke (S)
- Forensik und psychiatrische Rehabilitation
- KJ1 Zentrum für Kinder- und Jugendpsychiatrie (KJPD)
- KJ2 Brüschalde (KJPD)
- KJ3 Kinderspital Zürich (Psychosomatik)
- KJ4 Modellstation SOMOSA
- S1 Beth Shalom
- S2 Drogenentzugsstation Frankental
- S3 Forel Klinik
- PZR Psychiatriezentrum Rheinau

Allgemeine Daten

Übersicht über die Betriebe in der psychiatrischen Versorgung seit 1998

Psychiatrische Einrichtungen seit 1998

Auf der Spitalliste Psychiatrie 2011

Lieferung PSYREC-KTR 2011

Stammkliniken		
Psychiatrische Universitätsklinik Zürich	ja	ja
Integrierte Psychiatrie Winterthur - ZU	ja	ja
Krankenheim Wüflingen	nein	nein
Clenia Schlössli	ja	ja
Psychiatriezentrums Hard	nein	nein
Sanatorium Kilchberg	ja	ja
Weitere Kliniken		
Psychiatriezentrums Rheinau	ja	ja
Psychiatriestützpunkt Affoltern	ja	ja
Privatklinik Hoheneegg	ja	ja
Klinik am Zürichberg	ja	ja
Forel Klinik	ja	ja
Beth Shalom	ja	ja
Drogenentzugsstation Frankental	ja	ja
Bergheim	nein	nein
Sonnhalde	nein	nein
Sonnenbühl	nein	nein
USZ, Zentrum für Essstörungen ¹	ja	nein
Kinder- und Jugendpsychiatrie		
Kinder- und Jugendpsychiatrischer Dienst	ja	ja
Modellstation SOMOSA	ja	ja
Kinderspital Zürich (Psychosomatik) ¹	ja	nein

Bemerkungen:

¹ Die Kennzahlen des USZ und des Kinderspitals werden in der Somatik ausgewiesen.

Historie
Auf der Spitalliste

Bemerkungen

seit 1998	
seit 2001	
bis 2001	in Integrierte Psychiatrie Winterthur - ZU integriert
seit 1998	
von 1998 bis 2009	mit ipw fusioniert zu Integrierte Psychiatrie Winterthur - ZU
seit 1998	
seit 2005	Das Psychiatriezentrum Rheinau (PZR) wurde per 1. Juli 2011 formell in die Psychiatrische Universitätsklinik Zürich (PUK) integriert. Die finanztechnische Integration erfolgt per 1. Januar 2012.
seit 1998	
seit 1998	seit 2006 auf der Spitalliste B
seit 1998	Betrieb per 31. Oktober 2011 eingestellt
seit 1998	
seit 1998	
seit 1998	
von 1998 bis 2010	seit 1. Juli 2010 nicht mehr auf der Spitalliste Psychiatrie
bis 2007	seit 1. Januar 2008 nicht mehr auf der Spitalliste Psychiatrie
bis 2003	per 31. Dezember 2003 geschlossen
seit 1998	
seit 1998	
seit 1998	
seit 1998	

Hospitalisierung Austritte 2005–2011

Psychiatrische Einrichtungen	Austritte			% Veränderung zum Vorjahr
	2005	2010	2011	
Total	abs. 11 572	12 389	12 762	3.0
Stammkliniken	9 474	10 250	10 618	3.6
Psychiatrische Universitätsklinik Zürich	3 432	3 230	3 614	11.9
Integrierte Psychiatrie Winterthur - ZU ¹	1 617	2 945	2 750	-6.6
Clenia Schlössli	1 426	2 440	2 550	4.5
Psychiatriezentrum Hard ¹	1 728	.	.	.
Sanatorium Kilchberg	1 271	1 635	1 704	4.2
Weitere Kliniken	1 975	1 963	1 931	-1.6
Psychiatriezentrum Rheinau	453	623	658	5.6
Psychiatriestützpunkt Affoltern	167	245	219	-10.6
Privatklinik Hoheneegg	602	365	396	8.5
Klinik am Zürichberg ²	167	158	115	.
Forel Klinik	296	371	370	-0.3
Beth Shalom	53	65	52	-20.0
Drogenentzugsstation Frankental	200	136	121	-11.0
Bergheim ³	30	.	.	.
Sonnhalde ³	7	.	.	.
Kinder- und Jugendpsychiatrie	123	176	213	21.0
Kinder- und Jugendpsychiatrischer Dienst	115	160	186	16.3
Modellstation SOMOSA	8	16	27	68.8
Total	in % 100.0	100.0	100.0	
Stammkliniken	81.9	82.7	83.2	
Psychiatrische Universitätsklinik Zürich	29.7	26.1	28.3	
Integrierte Psychiatrie Winterthur - ZU ¹	14.0	23.8	21.5	
Clenia Schlössli	12.3	19.7	20.0	
Psychiatriezentrum Hard ¹	14.9	.	.	
Sanatorium Kilchberg	11.0	13.2	13.4	
Weitere Kliniken	17.1	15.8	15.1	
Psychiatriezentrum Rheinau	3.9	5.0	5.2	
Psychiatriestützpunkt Affoltern	1.4	2.0	1.7	
Privatklinik Hoheneegg	5.2	2.9	3.1	
Klinik am Zürichberg ²	1.4	1.3	0.9	
Forel Klinik	2.6	3.0	2.9	
Beth Shalom	0.5	0.5	0.4	
Drogenentzugsstation Frankental	1.7	1.1	0.9	
Bergheim ³	0.3	.	.	
Sonnhalde ³	0.1	.	.	
Kinder- und Jugendpsychiatrie	1.1	1.4	1.7	
Kinder- und Jugendpsychiatrischer Dienst	1.0	1.3	1.5	
Modellstation SOMOSA	0.1	0.1	0.2	

Quelle: ADMIN (2005) und PSYREC-KTR (2010, 2011).

Bemerkungen:

– Siehe Definitionen/Erläuterungen zum Begriff «Austritte».

¹ Psychiatriezentrum Hard seit 1. Januar 2010 in Integrierte Psychiatrie Winterthur - ZU integriert.

² Die Klinik am Zürichberg hat den Betrieb per 31. Oktober 2011 eingestellt.

³ Bergheim und Sonnhalde waren an den Stichtagen 31. Dezember 2010 und 31. Dezember 2011 nicht mehr auf der Spitalliste.

Hospitalisierung Pflegetage 2005–2011

Psychiatrische Einrichtungen	Pflegetage			% Veränderung zum Vorjahr	
	2005	2010	2011		
Total	abs.	625 257	474 806	460 313	-3.1
Stammkliniken		363 821	323 347	310 208	-4.1
Psychiatrische Universitätsklinik Zürich		110 532	110 259	107 943	-2.1
Integrierte Psychiatrie Winterthur - ZU ¹		63 291	82 176	70 306	-14.4
Clienia Schlössli		71 321	75 803	76 090	0.4
Psychiatriezentrum Hard ¹		64 996	.	.	.
Sanatorium Kilchberg		53 681	55 109	55 869	1.4
Weitere Kliniken		242 186	130 535	130 386	-0.1
Psychiatriezentrum Rheinau		60 718	63 688	63 572	-0.2
Psychiatriestützpunkt Affoltern		6 192	7 360	7 642	3.8
Privatklinik Hoheneegg		40 384	17 975	20 237	12.6
Klinik am Zürichberg ²		8 794	7 594	4 856	.
Forel Klinik		32 049	28 444	28 683	0.8
Beth Shalom		1 629	1 660	1 577	-5.0
Drogenentzugsstation Frankental		3 907	3 814	3 820	0.2
Bergheim ³		44 802	.	.	.
Sonnhalde ³		43 711	.	.	.
Kinder- und Jugendpsychiatrie		19 250	20 924	19 719	-5.8
Kinder- und Jugendpsychiatrischer Dienst		12 664	13 937	13 112	-5.9
Modellstation SOMOSA		6 586	6 987	6 606	-5.5
Total	in %	100.0	100.0	100.0	
Stammkliniken		58.2	68.1	67.4	
Psychiatrische Universitätsklinik Zürich		17.7	23.2	23.4	
Integrierte Psychiatrie Winterthur - ZU ¹		10.1	17.3	15.3	
Clienia Schlössli		11.4	16.0	16.5	
Psychiatriezentrum Hard ¹		10.4	.	.	
Sanatorium Kilchberg		8.6	11.6	12.1	
Weitere Kliniken		38.7	27.5	28.3	
Psychiatriezentrum Rheinau		9.7	13.4	13.8	
Psychiatriestützpunkt Affoltern		1.0	1.6	1.7	
Privatklinik Hoheneegg		6.5	3.8	4.4	
Klinik am Zürichberg ²		1.4	1.6	1.1	
Forel Klinik		5.1	6.0	6.2	
Beth Shalom		0.3	0.3	0.3	
Drogenentzugsstation Frankental		0.6	0.8	0.8	
Bergheim ³		7.2	.	.	
Sonnhalde ³		7.0	.	.	
Kinder- und Jugendpsychiatrie		3.1	4.4	4.3	
Kinder- und Jugendpsychiatrischer Dienst		2.0	2.9	2.8	
Modellstation SOMOSA		1.1	1.5	1.4	

Quelle: ADMIN (2005) und PSYREC-KTR (2010, 2011).

Bemerkungen:

– Siehe Definitionen/Erläuterungen zum Begriff «Pflegetage».

¹ Psychiatriezentrum Hard seit 1. Januar 2010 in Integrierte Psychiatrie Winterthur - ZU integriert.

² Die Klinik am Zürichberg hat den Betrieb per 31. Oktober 2011 eingestellt.

³ Bergheim und Sonnhalde waren an den Stichtagen 31. Dezember 2010 und 31. Dezember 2011 nicht mehr auf der Spitalliste.

Hospitalisierung Austritte nach Altersgruppe 2011

Psychiatrische Einrichtungen	Austritte nach Altersgruppe (Alter im Zeitpunkt des Austritts)						Total
	0-19	20-39	40-64	65-79	80 u. mehr		
Total	abs.	694	4607	5600	1182	679	12762
Stammkliniken		471	3961	4468	1049	669	10618
Psychiatrische Universitätsklinik Zürich		140	1359	1565	320	230	3614
Integrierte Psychiatrie Winterthur - ZU		187	1071	1156	194	142	2750
Clenia Schlössli		97	954	998	329	172	2550
Sanatorium Kilchberg		47	577	749	206	125	1704
Weitere Kliniken		17	639	1132	133	10	1931
Psychiatriezentrum Rheinau		7	210	415	25	1	658
Psychiatriestützpunkt Affoltern		1	131	74	10	3	219
Privatklinik Hoheneegg		0	60	263	68	5	396
Klinik am Zürichberg ¹		2	27	69	16	1	115
Forel Klinik		0	91	265	14	0	370
Beth Shalom		7	37	8	0	0	52
Drogenentzugsstation Frankental		0	83	38	0	0	121
Kinder- und Jugendpsychiatrie		206	7	0	0	0	213
Kinder- und Jugendpsychiatrischer Dienst		186	0	0	0	0	186
Modellstation SOMOSA		20	7	0	0	0	27
Total	in %	5.4	36.1	43.9	9.3	5.3	100.0
Stammkliniken		4.4	37.3	42.1	9.9	6.3	100.0
Psychiatrische Universitätsklinik Zürich		3.9	37.6	43.3	8.9	6.4	100.0
Integrierte Psychiatrie Winterthur - ZU		6.8	38.9	42.0	7.1	5.2	100.0
Clenia Schlössli		3.8	37.4	39.1	12.9	6.7	100.0
Sanatorium Kilchberg		2.8	33.9	44.0	12.1	7.3	100.0
Weitere Kliniken		0.9	33.1	58.6	6.9	0.5	100.0
Psychiatriezentrum Rheinau		1.1	31.9	63.1	3.8	0.2	100.0
Psychiatriestützpunkt Affoltern		0.5	59.8	33.8	4.6	1.4	100.0
Privatklinik Hoheneegg		0.0	15.2	66.4	17.2	1.3	100.0
Klinik am Zürichberg ¹		1.7	23.5	60.0	13.9	0.9	100.0
Forel Klinik		0.0	24.6	71.6	3.8	0.0	100.0
Beth Shalom		13.5	71.2	15.4	0.0	0.0	100.0
Drogenentzugsstation Frankental		0.0	68.6	31.4	0.0	0.0	100.0
Kinder- und Jugendpsychiatrie		96.7	3.3	0.0	0.0	0.0	100.0
Kinder- und Jugendpsychiatrischer Dienst		100.0	0.0	0.0	0.0	0.0	100.0
Modellstation SOMOSA		74.1	25.9	0.0	0.0	0.0	100.0

Quelle: PSYREC-KTR 2011

Bemerkungen:

¹ Die Klinik am Zürichberg hat den Betrieb per 31. Oktober 2011 eingestellt.

Hospitalisierung Pflegetage nach Altersgruppe 2011

Psychiatrische Einrichtungen	Pflegetage nach Altersgruppe (Alter am 31.12.2011)						Total
	0-19	20-39	40-64	65-79	80 u. mehr		
Total	abs.	32 190	151 081	195 853	53 424	27 765	460 313
Stammkliniken	11 561	99 235	124 776	47 504	27 131	310 208	
Psychiatrische Universitätsklinik Zürich	2 726	35 488	45 762	14 592	9 375	107 943	
Integrierte Psychiatrie Winterthur - ZU	5 252	20 965	27 154	9 901	7 034	70 306	
Clienia Schlössli	2 480	24 719	28 832	13 997	6 062	76 090	
Sanatorium Kilchberg	1 103	18 064	23 028	9 014	4 660	55 869	
Weitere Kliniken	1 271	51 486	71 076	5 920	634	130 386	
Psychiatriezentrum Rheinau	888	30 959	30 412	1 029	284	63 572	
Psychiatriestützpunkt Affoltern	47	4 235	2 910	393	57	7 642	
Privatklinik Hoheneegg	0	3 227	13 696	3 071	242	20 237	
Klinik am Zürichberg ¹	90	1 112	2 928	675	51	4 856	
Forel Klinik	0	8 225	19 707	751	0	28 683	
Beth Shalom	246	1 139	192	0	0	1 577	
Drogenzugsstation Frankental	0	2 589	1 231	0	0	3 820	
Kinder- und Jugendpsychiatrie	19 359	360	0	0	0	19 719	
Kinder- und Jugendpsychiatrischer Dienst	13 112	0	0	0	0	13 112	
Modellstation SOMOSA	6 246	360	0	0	0	6 606	
Total	in %	7.0	32.8	42.5	11.6	6.0	100.0
Stammkliniken	3.7	32.0	40.2	15.3	8.7	100.0	
Psychiatrische Universitätsklinik Zürich	2.5	32.9	42.4	13.5	8.7	100.0	
Integrierte Psychiatrie Winterthur - ZU	7.5	29.8	38.6	14.1	10.0	100.0	
Clienia Schlössli	3.3	32.5	37.9	18.4	8.0	100.0	
Sanatorium Kilchberg	2.0	32.3	41.2	16.1	8.3	100.0	
Weitere Kliniken	1.0	39.5	54.5	4.5	0.5	100.0	
Psychiatriezentrum Rheinau	1.4	48.7	47.8	1.6	0.4	100.0	
Psychiatriestützpunkt Affoltern	0.6	55.4	38.1	5.1	0.7	100.0	
Privatklinik Hoheneegg	0.0	15.9	67.7	15.2	1.2	100.0	
Klinik am Zürichberg ¹	1.9	22.9	60.3	13.9	1.1	100.0	
Forel Klinik	0.0	28.7	68.7	2.6	0.0	100.0	
Beth Shalom	15.6	72.2	12.2	0.0	0.0	100.0	
Drogenzugsstation Frankental	0.0	67.8	32.2	0.0	0.0	100.0	
Kinder- und Jugendpsychiatrie	98.2	1.8	0.0	0.0	0.0	100.0	
Kinder- und Jugendpsychiatrischer Dienst	100.0	0.0	0.0	0.0	0.0	100.0	
Modellstation SOMOSA	94.6	5.4	0.0	0.0	0.0	100.0	

Quelle: PSYREC-KTR 2011

Bemerkungen:

¹ Die Klinik am Zürichberg hat den Betrieb per 31. Oktober 2011 eingestellt.

Hospitalisierung Austritte nach Hauptdiagnose 2011

Austritte nach Hauptdiagnose ICD-10-GM 2010 (2-stellig)

Psychiatrische Einrichtungen	F0	F1	F2	F3	F4	F5	F6	F7	F8	F9	Total	
Total	abs.	806	2909	2241	3654	1886	59	873	47	16	271	12 762
Stammkliniken	792	1951	2058	3167	1640	50	754	44	13	149	10618	
Psychiatrische Universitätsklinik Zürich	269	565	897	932	612	8	268	15	9	39	3614	
Integrierte Psychiatrie Winterthur - ZU	181	565	486	657	489	3	275	17	2	75	2750	
Clenia Schlössli	232	566	373	918	288	9	131	8	1	24	2550	
Sanatorium Kilchberg	110	255	302	660	251	30	80	4	1	11	1704	
Weitere Kliniken	12	956	158	455	214	1	115	3	0	17	1931	
Psychiatriezentrums Rheinau	5	409	113	37	12	0	69	3	0	10	658	
Psychiatriestützpunkt Affoltern	3	19	31	68	81	1	14	0	0	2	219	
Privatklinik Hohenegg	3	8	2	263	105	0	13	0	0	2	396	
Klinik am Zürichberg ¹	1	2	6	86	16	0	2	0	0	2	115	
Forel Klinik	0	369	0	1	0	0	0	0	0	0	370	
Beth Shalom	0	34	5	0	0	0	13	0	0	0	52	
Drogenentzugsstation Frankental	0	115	1	0	0	0	4	0	0	1	121	
Kinder- und Jugendpsychiatrie	2	2	25	32	32	8	4	0	3	105	213	
Kinder- und Jugendpsychiatrischer Dienst	2	2	16	31	31	8	2	0	3	91	186	
Modellstation SOMOSA	0	0	9	1	1	0	2	0	0	14	27	
Total	in %	6.3	22.8	17.6	28.6	14.8	0.5	6.8	0.4	0.1	2.1	100.0
Stammkliniken	7.5	18.4	19.4	29.8	15.4	0.5	7.1	0.4	0.1	1.4	100.0	
Psychiatrische Universitätsklinik Zürich	7.4	15.6	24.8	25.8	16.9	0.2	7.4	0.4	0.2	1.1	100.0	
Integrierte Psychiatrie Winterthur - ZU	6.6	20.5	17.7	23.9	17.8	0.1	10.0	0.6	0.1	2.7	100.0	
Clenia Schlössli	9.1	22.2	14.6	36.0	11.3	0.4	5.1	0.3	0.0	0.9	100.0	
Sanatorium Kilchberg	6.5	15.0	17.7	38.7	14.7	1.8	4.7	0.2	0.1	0.6	100.0	
Weitere Kliniken	0.6	49.5	8.2	23.6	11.1	0.1	6.0	0.2	0.0	0.9	100.0	
Psychiatriezentrums Rheinau	0.8	62.2	17.2	5.6	1.8	0.0	10.5	0.5	0.0	1.5	100.0	
Psychiatriestützpunkt Affoltern	1.4	8.7	14.2	31.1	37.0	0.5	6.4	0.0	0.0	0.9	100.0	
Privatklinik Hohenegg	0.8	2.0	0.5	66.4	26.5	0.0	3.3	0.0	0.0	0.5	100.0	
Klinik am Zürichberg ¹	0.9	1.7	5.2	74.8	13.9	0.0	1.7	0.0	0.0	1.7	100.0	
Forel Klinik	0.0	99.7	0.0	0.3	0.0	0.0	0.0	0.0	0.0	0.0	100.0	
Beth Shalom	0.0	65.4	9.6	0.0	0.0	0.0	25.0	0.0	0.0	0.0	100.0	
Drogenentzugsstation Frankental	0.0	95.0	0.8	0.0	0.0	0.0	3.3	0.0	0.0	0.8	100.0	
Kinder- und Jugendpsychiatrie	0.9	0.9	11.7	15.0	15.0	3.8	1.9	0.0	1.4	49.3	100.0	
Kinder- und Jugendpsychiatrischer Dienst	1.1	1.1	8.6	16.7	16.7	4.3	1.1	0.0	1.6	48.9	100.0	
Modellstation SOMOSA	0.0	0.0	33.3	3.7	3.7	0.0	7.4	0.0	0.0	51.9	100.0	

Quelle: PSYREC-KTR 2011

Bemerkungen:

- Siehe Definitionen/Erläuterungen zum Begriff «ICD-10-GM 2010».
- Bei fehlender Austrittsdiagnose wird die Eintrittsdiagnose verwendet.
- ¹ Die Klinik am Zürichberg hat den Betrieb per 31. Oktober 2011 eingestellt.

Legende:

- F0: Organische, einschliesslich symptomatische psychische Störungen (z.B. Demenzen).
- F1: Psychische und Verhaltensstörungen durch psychotrope Substanzen (z.B. Alkohol-, Drogenabhängigkeit).
- F2: Schizophrenie, schizotype und wahnhaftige Störungen.
- F3: Affektive Störungen (z.B. Depressionen, Manien).
- F4: Neurotische, Belastungs- und somatoforme Störungen.

- F5: Verhaltensauffälligkeiten mit körperlichen Störungen und Faktoren (z.B. Essstörungen).
- F6: Persönlichkeits- und Verhaltensstörungen.
- F7: Intelligenzstörung.
- F8: Entwicklungsstörungen.
- F9: Verhaltens- und emotionale Störungen mit Beginn in der Kindheit und Jugend.

Hospitalisierung Pflegetage nach Hauptdiagnose 2011

Pflegetage nach Hauptdiagnose ICD-10-GM 2010 (2-stellig)

Psychiatrische Einrichtungen	F0	F1	F2	F3	F4	F5	F6	F7	F8	F9	Total	
Total	abs.	31 548	87 552	110 022	136 371	46 337	28 61	29 344	1 361	857	14 060	460 313
Stammkliniken	30 626	39 361	71 672	109 628	34 651	2 346	16 984	961	500	3 479	310 208	
Psychiatrische Universitätsklinik Zürich	10 476	14 145	33 191	30 673	10 729	111	7 369	468	366	415	107 943	
Integrierte Psychiatrie Winterthur - ZU	8 443	10 323	15 909	20 155	8 752	191	4 151	323	52	2 007	70 306	
Clienia Schlössli	7 391	10 672	11 180	34 581	7 481	146	3 758	86	59	736	76 090	
Sanatorium Kilchberg	4 315	4 221	11 392	24 218	7 689	1 898	1 707	84	23	321	55 869	
Weitere Kliniken	793	48 112	34 159	24 307	9 305	36	11 884	400	0	1 391	130 386	
Psychiatriezentrum Rheinau	593	13 937	32 560	4 111	1 080	0	10 023	400	0	868	63 572	
Psychiatriestützpunkt Affoltern	51	587	1 076	2 574	2 661	11	573	0	0	109	7 642	
Privatklinik Hohenegg	113	308	78	13 847	4 938	25	611	0	0	317	20 237	
Klinik am Zürichberg ¹	36	95	248	3 695	626	0	73	0	0	83	4 856	
Forel Klinik	0	28 604	0	79	0	0	0	0	0	0	28 683	
Beth Shalom	0	886	175	0	0	0	516	0	0	0	1 577	
Drogenzugsstation Frankental	0	3 696	22	0	0	0	88	0	0	14	3 820	
Kinder- und Jugendpsychiatrie	129	78	4 191	2 436	2 381	479	476	0	357	9 191	19 719	
Kinder- und Jugendpsychiatrischer Dienst	129	78	1 279	2 204	1 899	479	189	0	357	6 499	13 112	
Modellstation SOMOSA	0	0	2 912	232	482	0	287	0	0	2 693	6 606	
Total	in %	6.9	19.0	23.9	29.6	10.1	0.6	6.4	0.3	0.2	3.1	100.0
Stammkliniken	9.9	12.7	23.1	35.3	11.2	0.8	5.5	0.3	0.2	1.1	100.0	
Psychiatrische Universitätsklinik Zürich	9.7	13.1	30.7	28.4	9.9	0.1	6.8	0.4	0.3	0.4	100.0	
Integrierte Psychiatrie Winterthur - ZU	12.0	14.7	22.6	28.7	12.4	0.3	5.9	0.5	0.1	2.9	100.0	
Clienia Schlössli	9.7	14.0	14.7	45.4	9.8	0.2	4.9	0.1	0.1	1.0	100.0	
Sanatorium Kilchberg	7.7	7.6	20.4	43.3	13.8	3.4	3.1	0.2	0.0	0.6	100.0	
Weitere Kliniken	0.6	36.9	26.2	18.6	7.1	0.0	9.1	0.3	0.0	1.1	100.0	
Psychiatriezentrum Rheinau	0.9	21.9	51.2	6.5	1.7	0.0	15.8	0.6	0.0	1.4	100.0	
Psychiatriestützpunkt Affoltern	0.7	7.7	14.1	33.7	34.8	0.1	7.5	0.0	0.0	1.4	100.0	
Privatklinik Hohenegg	0.6	1.5	0.4	68.4	24.4	0.1	3.0	0.0	0.0	1.6	100.0	
Klinik am Zürichberg ¹	0.7	2.0	5.1	76.1	12.9	0.0	1.5	0.0	0.0	1.7	100.0	
Forel Klinik	0.0	99.7	0.0	0.3	0.0	0.0	0.0	0.0	0.0	0.0	100.0	
Beth Shalom	0.0	56.2	11.1	0.0	0.0	0.0	32.7	0.0	0.0	0.0	100.0	
Drogenzugsstation Frankental	0.0	96.8	0.6	0.0	0.0	0.0	2.3	0.0	0.0	0.4	100.0	
Kinder- und Jugendpsychiatrie	0.7	0.4	21.3	12.4	12.1	2.4	2.4	0.0	1.8	46.6	100.0	
Kinder- und Jugendpsychiatrischer Dienst	1.0	0.6	9.8	16.8	14.5	3.7	1.4	0.0	2.7	49.6	100.0	
Modellstation SOMOSA	0.0	0.0	44.1	3.5	7.3	0.0	4.3	0.0	0.0	40.8	100.0	

Quelle: PSYREC-KTR 2011

Bemerkungen:

- Siehe Definitionen/Erläuterungen zum Begriff «ICD-10-GM 2010».

- Bei fehlender Austrittsdiagnose wird die Eintrittsdiagnose verwendet.

¹ Die Klinik am Zürichberg hat den Betrieb per 31. Oktober 2011 eingestellt.

Legende:

F0: Organische, einschliesslich symptomatische psychische Störungen (z.B. Demenzen).

F1: Psychische und Verhaltensstörungen durch psychotrope Substanzen (z.B. Alkohol-, Drogenabhängigkeit).

F2: Schizophrenie, schizotype und wahnhaftige Störungen.

F3: Affektive Störungen (z.B. Depressionen, Manien).

F4: Neurotische, Belastungs- und somatoforme Störungen.

F5: Verhaltensauffälligkeiten mit körperlichen Störungen und Faktoren (z.B. Essstörungen).

F6: Persönlichkeits- und Verhaltensstörungen.

F7: Intelligenzstörung.

F8: Entwicklungsstörungen.

F9: Verhaltens- und emotionale Störungen mit Beginn in der Kindheit und Jugend.

Hospitalisierung Austritte nach Psychiatrieregion 2011

Psychiatrische Einrichtungen	Austritte nach Psychiatrieregion							Total
	Region Zürich	Region Winterthur- Unterland	Region Oberland	Region Horgen	Andere Kantone	Ausland		
Total	abs.	4 312	3 462	2 396	1 457	1 003	132	12 762
Stammkliniken		3 746	2 929	2 076	1 167	586	114	10 618
Psychiatrische Universitätsklinik Zürich		2 741	241	235	185	156	56	3 614
Integrierte Psychiatrie Winterthur - ZU		204	2 289	121	44	74	18	2 750
Clenia Schlössli		364	253	1 608	103	197	25	2 550
Sanatorium Kilchberg		437	146	112	835	159	15	1 704
Weitere Kliniken		512	476	270	255	400	18	1 931
Psychiatriezentrums Rheinau		196	275	110	51	26	0	658
Psychiatriestützpunkt Affoltern		37	10	12	107	53	0	219
Privatklinik Hoheneegg		86	34	46	37	177	16	396
Klinik am Zürichberg ¹		40	13	29	16	16	1	115
Forel Klinik		88	98	46	31	106	1	370
Beth Shalom		6	24	4	0	18	0	52
Drogenentzugsstation Frankental		59	22	23	13	4	0	121
Kinder- und Jugendpsychiatrie		54	57	50	35	17	0	213
Kinder- und Jugendpsychiatrischer Dienst		50	52	49	32	3	0	186
Modellstation SOMOSA		4	5	1	3	14	0	27
Total	in %	33.8	27.1	18.8	11.4	7.9	1.0	100.0
Stammkliniken		35.3	27.6	19.6	11.0	5.5	1.1	100.0
Psychiatrische Universitätsklinik Zürich		75.8	6.7	6.5	5.1	4.3	1.5	100.0
Integrierte Psychiatrie Winterthur - ZU		7.4	83.2	4.4	1.6	2.7	0.7	100.0
Clenia Schlössli		14.3	9.9	63.1	4.0	7.7	1.0	100.0
Sanatorium Kilchberg		25.6	8.6	6.6	49.0	9.3	0.9	100.0
Weitere Kliniken		26.5	24.7	14.0	13.2	20.7	0.9	100.0
Psychiatriezentrums Rheinau		29.8	41.8	16.7	7.8	4.0	0.0	100.0
Psychiatriestützpunkt Affoltern		16.9	4.6	5.5	48.9	24.2	0.0	100.0
Privatklinik Hoheneegg		21.7	8.6	11.6	9.3	44.7	4.0	100.0
Klinik am Zürichberg ¹		34.8	11.3	25.2	13.9	13.9	0.9	100.0
Forel Klinik		23.8	26.5	12.4	8.4	28.6	0.3	100.0
Beth Shalom		11.5	46.2	7.7	0.0	34.6	0.0	100.0
Drogenentzugsstation Frankental		48.8	18.2	19.0	10.7	3.3	0.0	100.0
Kinder- und Jugendpsychiatrie		25.4	26.8	23.5	16.4	8.0	0.0	100.0
Kinder- und Jugendpsychiatrischer Dienst		26.9	28.0	26.3	17.2	1.6	0.0	100.0
Modellstation SOMOSA		14.8	18.5	3.7	11.1	51.9	0.0	100.0

Quelle: PSYREC-KTR 2011

Bemerkungen:

¹ Die Klinik am Zürichberg hat den Betrieb per 31. Oktober 2011 eingestellt.

Hospitalisierung Pflegetage nach Psychiatrieregion 2011

Psychiatrische Einrichtungen	Pflegetage nach Psychiatrieregion							Total
	Region Zürich	Region Winterthur- Unterland	Region Oberland	Region Horgen	Andere Kantone	Ausland		
Total	abs.	163 045	116 331	77 010	51 767	49 209	2 950	460 313
Stammkliniken		120 627	79 017	56 195	34 649	17 629	2 091	310 208
Psychiatrische Universitätsklinik Zürich		87 539	6 254	6 061	4 865	2 389	834	107 943
Integrierte Psychiatrie Winterthur - ZU		5 737	59 032	2 753	1 091	1 412	281	70 306
Clienia Schlössli		12 104	8 637	43 672	3 373	7 761	543	76 090
Sanatorium Kilchberg		15 246	5 094	3 708	25 320	6 067	433	55 869
Weitere Kliniken		37 481	32 205	17 491	13 627	28 724	859	130 386
Psychiatriezentrum Rheinau		21 320	21 049	8 592	4 367	8 244	0	63 572
Psychiatriestützpunkt Affoltern		1 103	443	397	3 976	1 723	0	7 642
Privatklinik Hoheneegg		4 791	1 657	2 374	1 670	9 000	745	20 237
Klinik am Zürichberg ¹		1 838	405	1 301	565	720	27	4 856
Forel Klinik		6 180	7 365	4 036	2 749	8 266	87	28 683
Beth Shalom		181	575	147	0	674	0	1 577
Drogenzugsstation Frankental		2 068	712	644	299	97	0	3 820
Kinder- und Jugendpsychiatrie		4 937	5 108	3 325	3 492	2 856	0	19 719
Kinder- und Jugendpsychiatrischer Dienst		3 702	3 970	2 887	2 306	247	0	13 112
Modellstation SOMOSA		1 235	1 138	438	1 186	2 609	0	6 606
Total	in %	35.4	25.3	16.7	11.2	10.7	0.6	100.0
Stammkliniken		38.9	25.5	18.1	11.2	5.7	0.7	100.0
Psychiatrische Universitätsklinik Zürich		81.1	5.8	5.6	4.5	2.2	0.8	100.0
Integrierte Psychiatrie Winterthur - ZU		8.2	84.0	3.9	1.6	2.0	0.4	100.0
Clienia Schlössli		15.9	11.4	57.4	4.4	10.2	0.7	100.0
Sanatorium Kilchberg		27.3	9.1	6.6	45.3	10.9	0.8	100.0
Weitere Kliniken		28.7	24.7	13.4	10.5	22.0	0.7	100.0
Psychiatriezentrum Rheinau		33.5	33.1	13.5	6.9	13.0	0.0	100.0
Psychiatriestützpunkt Affoltern		14.4	5.8	5.2	52.0	22.5	0.0	100.0
Privatklinik Hoheneegg		23.7	8.2	11.7	8.3	44.5	3.7	100.0
Klinik am Zürichberg ¹		37.9	8.3	26.8	11.6	14.8	0.6	100.0
Forel Klinik		21.5	25.7	14.1	9.6	28.8	0.3	100.0
Beth Shalom		11.5	36.5	9.3	0.0	42.7	0.0	100.0
Drogenzugsstation Frankental		54.1	18.6	16.9	7.8	2.5	0.0	100.0
Kinder- und Jugendpsychiatrie		25.0	25.9	16.9	17.7	14.5	0.0	100.0
Kinder- und Jugendpsychiatrischer Dienst		28.2	30.3	22.0	17.6	1.9	0.0	100.0
Modellstation SOMOSA		18.7	17.2	6.6	18.0	39.5	0.0	100.0

Quelle: PSYREC-KTR 2011

Bemerkungen:

¹ Die Klinik am Zürichberg hat den Betrieb per 31. Oktober 2011 eingestellt.

Hospitalisierung Austritte nach Herkunftskanton 2011

Austritte nach Herkunftskanton

Psychiatrische Einrichtungen	ZH	AG	SG	SH	LU	TG	Andere Kantone	Ausland	Total	
Total	abs.	11 627	271	128	81	69	50	404	132	12 762
Stammkliniken	9918	167	86	37	43	24	229	114	10 618	
Psychiatrische Universitätsklinik Zürich	3402	32	26	9	7	4	78	56	3 614	
Integrierte Psychiatrie Winterthur - ZU	2658	15	6	21	2	8	22	18	2 750	
Clenia Schlössli	2328	56	45	6	16	8	66	25	2 550	
Sanatorium Kilchberg	1530	64	9	1	18	4	63	15	1 704	
Weitere Kliniken	1513	101	39	44	25	24	167	18	1 931	
Psychiatriezentrum Rheinau	632	1	3	7	0	3	12	0	658	
Psychiatriestützpunkt Affoltern	166	28	1	1	4	0	19	0	219	
Privatklinik Hoheneegg	203	40	29	8	12	9	79	16	396	
Klinik am Zürichberg ¹	98	3	0	5	2	0	6	1	115	
Forel Klinik	263	23	1	21	4	12	45	1	370	
Beth Shalom	34	3	4	2	3	0	6	0	52	
Drogenentzugsstation Frankental	117	3	1	0	0	0	0	0	121	
Kinder- und Jugendpsychiatrie	196	3	3	0	1	2	8	0	213	
Kinder- und Jugendpsychiatrischer Dienst	183	1	0	0	0	2	0	0	186	
Modellstation SOMOSA	13	2	3	0	1	0	8	0	27	
Total	in %	91.1	2.1	1.0	0.6	0.5	0.4	3.2	1.0	100.0
Stammkliniken	93.4	1.6	0.8	0.3	0.4	0.2	2.2	1.1	100.0	
Psychiatrische Universitätsklinik Zürich	94.1	0.9	0.7	0.2	0.2	0.1	2.2	1.5	100.0	
Integrierte Psychiatrie Winterthur - ZU	96.7	0.5	0.2	0.8	0.1	0.3	0.8	0.7	100.0	
Clenia Schlössli	91.3	2.2	1.8	0.2	0.6	0.3	2.6	1.0	100.0	
Sanatorium Kilchberg	89.8	3.8	0.5	0.1	1.1	0.2	3.7	0.9	100.0	
Weitere Kliniken	78.4	5.2	2.0	2.3	1.3	1.2	8.6	0.9	100.0	
Psychiatriezentrum Rheinau	96.0	0.2	0.5	1.1	0.0	0.5	1.8	0.0	100.0	
Psychiatriestützpunkt Affoltern	75.8	12.8	0.5	0.5	1.8	0.0	8.7	0.0	100.0	
Privatklinik Hoheneegg	51.3	10.1	7.3	2.0	3.0	2.3	19.9	4.0	100.0	
Klinik am Zürichberg ¹	85.2	2.6	0.0	4.3	1.7	0.0	5.2	0.9	100.0	
Forel Klinik	71.1	6.2	0.3	5.7	1.1	3.2	12.2	0.3	100.0	
Beth Shalom	65.4	5.8	7.7	3.8	5.8	0.0	11.5	0.0	100.0	
Drogenentzugsstation Frankental	96.7	2.5	0.8	0.0	0.0	0.0	0.0	0.0	100.0	
Kinder- und Jugendpsychiatrie	92.0	1.4	1.4	0.0	0.5	0.9	3.8	0.0	100.0	
Kinder- und Jugendpsychiatrischer Dienst	98.4	0.5	0.0	0.0	0.0	1.1	0.0	0.0	100.0	
Modellstation SOMOSA	48.1	7.4	11.1	0.0	3.7	0.0	29.6	0.0	100.0	

Quelle: PSYREC-KTR 2011

Bemerkungen:

¹ Die Klinik am Zürichberg hat den Betrieb per 31. Oktober 2011 eingestellt.

Hospitalisierung Pflegetage nach Herkunftskanton 2011

Pflegetage nach Herkunftskanton

Psychiatrische Einrichtungen	ZH	AG	SG	SH	LU	TG	Andere Kantone	Ausland	Total	
Total	abs.	408 153	11 425	6 600	4 574	3 342	2 126	21 143	2 950	460 313
Stammkliniken	290 488	5 332	2 582	1 135	1 540	398	6 642	2 091	310 208	
Psychiatrische Universitätsklinik Zürich	104 720	335	315	146	199	41	1 353	834	107 943	
Integrierte Psychiatrie Winterthur - ZU	68 613	221	137	607	12	93	342	281	70 306	
Clenia Schlössli	67 786	2 492	1 663	331	531	126	2 618	543	76 090	
Sanatorium Kilchberg	49 369	2 284	467	51	798	138	2 329	433	55 869	
Weitere Kliniken	100 804	5 689	3 838	3 074	1 801	1 599	12 724	859	130 386	
Psychiatriezentrum Rheinau	55 328	602	1 884	550	365	193	4 650	0	63 572	
Psychiatriestützpunkt Affoltern	5 919	951	22	45	114	0	591	0	7 642	
Privatklinik Hohenegg	10 492	2 032	1 449	549	830	353	3 788	745	20 237	
Klinik am Zürichberg ¹	4 109	160	0	266	99	0	195	27	4 856	
Forel Klinik	20 330	1 806	307	1 556	230	1 053	3 314	87	28 683	
Beth Shalom	903	42	175	108	163	0	186	0	1 577	
Drogenzugsstation Frankental	3 723	96	1	0	0	0	0	0	3 820	
Kinder- und Jugendpsychiatrie	16 862	404	180	365	1	129	1 777	0	19 719	
Kinder- und Jugendpsychiatrischer Dienst	12 865	118	0	0	0	129	0	0	13 112	
Modellstation SOMOSA	3 997	286	180	365	1	0	1 777	0	6 606	
Total	in %	88.7	2.5	1.4	1.0	0.7	0.5	4.6	0.6	100.0
Stammkliniken	93.6	1.7	0.8	0.4	0.5	0.1	2.1	0.7	100.0	
Psychiatrische Universitätsklinik Zürich	97.0	0.3	0.3	0.1	0.2	0.0	1.3	0.8	100.0	
Integrierte Psychiatrie Winterthur - ZU	97.6	0.3	0.2	0.9	0.0	0.1	0.5	0.4	100.0	
Clenia Schlössli	89.1	3.3	2.2	0.4	0.7	0.2	3.4	0.7	100.0	
Sanatorium Kilchberg	88.4	4.1	0.8	0.1	1.4	0.2	4.2	0.8	100.0	
Weitere Kliniken	77.3	4.4	2.9	2.4	1.4	1.2	9.8	0.7	100.0	
Psychiatriezentrum Rheinau	87.0	0.9	3.0	0.9	0.6	0.3	7.3	0.0	100.0	
Psychiatriestützpunkt Affoltern	77.5	12.4	0.3	0.6	1.5	0.0	7.7	0.0	100.0	
Privatklinik Hohenegg	51.8	10.0	7.2	2.7	4.1	1.7	18.7	3.7	100.0	
Klinik am Zürichberg ¹	84.6	3.3	0.0	5.5	2.0	0.0	4.0	0.6	100.0	
Forel Klinik	70.9	6.3	1.1	5.4	0.8	3.7	11.6	0.3	100.0	
Beth Shalom	57.3	2.7	11.1	6.8	10.3	0.0	11.8	0.0	100.0	
Drogenzugsstation Frankental	97.5	2.5	0.0	0.0	0.0	0.0	0.0	0.0	100.0	
Kinder- und Jugendpsychiatrie	85.5	2.0	0.9	1.9	0.0	0.7	9.0	0.0	100.0	
Kinder- und Jugendpsychiatrischer Dienst	98.1	0.9	0.0	0.0	0.0	1.0	0.0	0.0	100.0	
Modellstation SOMOSA	60.5	4.3	2.7	5.5	0.0	0.0	26.9	0.0	100.0	

Quelle: PSYREC-KTR 2011

Bemerkungen:

¹ Die Klinik am Zürichberg hat den Betrieb per 31. Oktober 2011 eingestellt.

Hospitalisierung Eintritte nach Versicherungsklasse 2005–2011

Psychiatrische Einrichtungen	Eintritte nach Versicherungsklasse						
		2005		2010		2011	
	abs.	Grund- versichert ⁴	Zusatz- versichert ⁵	Grund- versichert ⁴	Zusatz- versichert ⁵	Grund- versichert ⁴	Zusatz- versichert ⁵
Total	abs.	10 520	901	10 863	1 500	11 176	1 550
Stammkliniken		8 748	671	9 163	1 026	9 530	1 079
Psychiatrische Universitätsklinik Zürich		3 217	213	3 016	210	3 356	244
Integrierte Psychiatrie Winterthur - ZU ¹		1 607	0	2 771	147	2 664	84
Clienia Schlössli		1 242	181	2 029	388	2 105	468
Psychiatriezentrum Hard ¹		1 654	52
Sanatorium Kilchberg		1 028	225	1 347	281	1 405	283
Weitere Kliniken		1 641	229	1 510	474	1 438	471
Psychiatriezentrum Rheinau		449	2	629	0	644	0
Psychiatriestützpunkt Affoltern		140	35	220	26	199	22
Privatklinik Hohenegg		372	106	0	364	0	412
Klinik am Zürichberg ²		88	83	87	77	62	33
Forel Klinik		305	3	368	7	360	4
Beth Shalom		52	0	64	0	54	0
Drogenentzugsstation Frankental		201	0	142	0	119	0
Bergheim ³		30	0
Sonnhalde ³		4	0
Kinder- und Jugendpsychiatrie		131	1	190	0	208	0
Kinder- und Jugendpsychiatrischer Dienst		117	1	173	0	181	0
Modellstation SOMOSA		14	0	17	0	27	0
Total	in %	92.1	7.9	87.9	12.1	87.8	12.2
Stammkliniken		92.9	7.1	89.9	10.1	89.8	10.2
Psychiatrische Universitätsklinik Zürich		93.8	6.2	93.5	6.5	93.2	6.8
Integrierte Psychiatrie Winterthur - ZU ¹		100.0	0.0	95.0	5.0	96.9	3.1
Clienia Schlössli		87.3	12.7	83.9	16.1	81.8	18.2
Psychiatriezentrum Hard ¹		97.0	3.0
Sanatorium Kilchberg		82.0	18.0	82.7	17.3	83.2	16.8
Weitere Kliniken		87.8	12.2	76.1	23.9	75.3	24.7
Psychiatriezentrum Rheinau		99.6	0.4	100.0	0.0	100.0	0.0
Psychiatriestützpunkt Affoltern		.	.	89.4	10.6	90.0	10.0
Privatklinik Hohenegg		77.8	22.2	0.0	100.0	0.0	100.0
Klinik am Zürichberg ²		51.5	48.5	53.0	47.0	65.3	34.7
Forel Klinik		99.0	1.0	98.1	1.9	98.9	1.1
Beth Shalom		100.0	0.0	100.0	0.0	100.0	0.0
Drogenentzugsstation Frankental		100.0	0.0	100.0	0.0	100.0	0.0
Bergheim ³		100.0	0.0
Sonnhalde ³		100.0	0.0
Kinder- und Jugendpsychiatrie		99.2	0.8	100.0	0.0	100.0	0.0
Kinder- und Jugendpsychiatrischer Dienst		99.2	0.8	100.0	0.0	100.0	0.0
Modellstation SOMOSA		100.0	0.0	100.0	0.0	100.0	0.0

Quelle: PSYREC (2005) und PSYREC-KTR (2010, 2011).

Bemerkungen:

¹ Psychiatriezentrum Hard seit 1. Januar 2010 in Integrierte Psychiatrie Winterthur - ZU integriert.

² Die Klinik am Zürichberg hat den Betrieb per 31. Oktober 2011 eingestellt.

³ Bergheim und Sonnhalde waren an den Stichtagen 31. Dezember 2010 und 31. Dezember 2011 nicht mehr auf der Spitalliste.

⁴ Patienten ohne Angabe zur Versicherungsklasse werden unter Grundversichert ausgewiesen.

⁵ halbprivat/privat

Hospitalisierung Austritte nach Versicherungsklasse 2005–2011

Psychiatrische Einrichtungen	Austritte nach Versicherungsklasse						
		2005		2010		2011	
		Grund- versichert ⁴	Zusatz- versichert ⁵	Grund- versichert ⁴	Zusatz- versichert ⁵	Grund- versichert ⁴	Zusatz- versichert ⁵
Total	abs.	10 677	895	10 904	1 485	11 206	1 556
Stammkliniken		8 819	655	9 239	1 011	9 518	1 100
Psychiatrische Universitätsklinik Zürich		3 232	200	3 032	198	3 373	241
Integrierte Psychiatrie Winterthur - ZU ¹		1 617	0	2 814	131	2 643	107
Clenia Schlössli		1 254	172	2 038	402	2 094	456
Psychiatriezentrum Hard ¹		1 679	49
Sanatorium Kilchberg		1 037	234	1 355	280	1 408	296
Weitere Kliniken		1 735	240	1 489	474	1 475	456
Psychiatriezentrum Rheinau		453	0	623	0	658	0
Psychiatriestützpunkt Affoltern		131	36	213	32	200	19
Privatklinik Hohenegg		488	114	0	365	0	396
Klinik am Zürichberg ²		92	75	89	69	77	38
Forel Klinik		281	15	363	8	367	3
Beth Shalom		53	0	65	0	52	0
Drogenzugsstation Frankental		200	0	136	0	121	0
Bergheim ³		30	0
Sonnhalde ³		7	0
Kinder- und Jugendpsychiatrie		123	0	176	0	213	0
Kinder- und Jugendpsychiatrischer Dienst		115	0	160	0	186	0
Modellstation SOMOSA		8	0	16	0	27	0
Total	in %	92.3	7.7	88.0	12.0	87.8	12.2
Stammkliniken		93.1	6.9	90.1	9.9	89.6	10.4
Psychiatrische Universitätsklinik Zürich		94.2	5.8	93.9	6.1	93.3	6.7
Integrierte Psychiatrie Winterthur - ZU ¹		100.0	0.0	95.6	4.4	96.1	3.9
Clenia Schlössli		87.9	12.1	83.5	16.5	82.1	17.9
Psychiatriezentrum Hard ¹		97.2	2.8
Sanatorium Kilchberg		81.6	18.4	82.9	17.1	82.6	17.4
Weitere Kliniken		87.8	12.2	75.9	24.1	76.4	23.6
Psychiatriezentrum Rheinau		100.0	0.0	100.0	0.0	100.0	0.0
Psychiatriestützpunkt Affoltern		.	.	86.9	13.1	91.3	8.7
Privatklinik Hohenegg		81.1	18.9	0.0	100.0	0.0	100.0
Klinik am Zürichberg ²		55.1	44.9	56.3	43.7	67.0	33.0
Forel Klinik		94.9	5.1	97.8	2.2	99.2	0.8
Beth Shalom		100.0	0.0	100.0	0.0	100.0	0.0
Drogenzugsstation Frankental		100.0	0.0	100.0	0.0	100.0	0.0
Bergheim ³		100.0	0.0
Sonnhalde ³		100.0	0.0
Kinder- und Jugendpsychiatrie		100.0	0.0	100.0	0.0	100.0	0.0
Kinder- und Jugendpsychiatrischer Dienst		100.0	0.0	100.0	0.0	100.0	0.0
Modellstation SOMOSA		100.0	0.0	100.0	0.0	100.0	0.0

Quelle: PSYREC (2005) und PSYREC-KTR (2010, 2011).

Bemerkungen:

¹ Psychiatriezentrum Hard seit 1. Januar 2010 in Integrierte Psychiatrie Winterthur - ZU integriert.

² Die Klinik am Zürichberg hat den Betrieb per 31. Oktober 2011 eingestellt.

³ Bergheim und Sonnhalde waren an den Stichtagen 31. Dezember 2010 und 31. Dezember 2011 nicht mehr auf der Spitalliste.

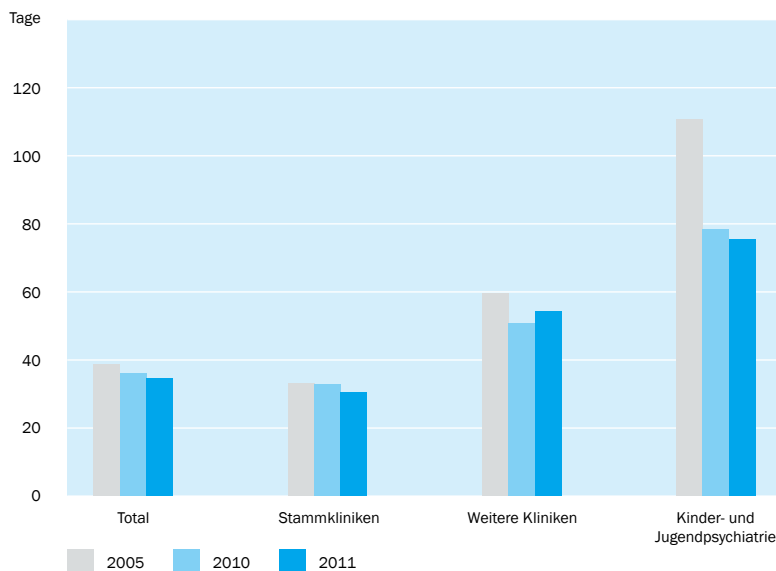
⁴ Patienten ohne Angabe zur Versicherungsklasse werden unter Grundversichert ausgewiesen.

⁵ halbprivat/privat

Aufenthaltsdauer/Spitalhäufigkeit Durchschnittliche Aufenthaltsdauer I 2005–2011

Aufenthaltsdauer < 1 Jahr	Austritte			Durchschnittliche Aufenthaltsdauer (Tage)				
		2005	2010	2011	2005	2010	2011	Veränderung zum Vorjahr
Total	abs.	11 320	12 308	12 719	38.5	36.2	34.8	-1.4
Stammkliniken		9 304	10 239	10 610	33.2	32.8	30.5	-2.3
Psychiatrische Universitätsklinik Zürich		3 411	3 225	3 611	30.2	36.0	31.5	-4.6
Integrierte Psychiatrie Winterthur - ZU ¹		1 525	2 942	2 745	29.7	29.9	27.6	-2.3
Clenia Schlössli		1 398	2 440	2 550	38.3	31.3	29.8	-1.4
Psychiatriezentrum Hard ¹		1 707	.	.	33.2	.	.	.
Sanatorium Kilchberg		1 263	1 632	1 704	39.7	33.8	33.8	0.1
Weitere Kliniken		1 892	1 904	1 903	59.8	50.7	54.2	3.5
Psychiatriezentrum Rheinau		420	564	630	43.5	52.2	56.0	3.9
Psychiatriestützpunkt Affoltern		167	245	219	35.2	29.8	35.1	5.3
Privatklinik Hoheneegg		584	365	396	74.5	50.2	50.7	0.5
Klinik am Zürichberg ²		167	158	115	48.4	47.3	50.0	.
Forel Klinik		296	371	370	105.0	77.1	78.1	1.0
Beth Shalom		53	65	52	30.1	27.0	29.7	2.7
Drogenzugsstation Frankental		200	136	121	18.7	26.3	32.5	6.2
Bergheim ³		5	.	.	200.6	.	.	.
Sonnhalde ³		0	.	.	0.0	.	.	.
Kinder- und Jugendpsychiatrie		124	165	206	110.7	78.6	75.7	-2.8
Kinder- und Jugendpsychiatrischer Dienst		117	160	186	111.6	74.9	72.9	-2.0
Modellstation SOMOSA		7	5	20	96.4	195.2	102.0	-93.3

Durchschnittliche Aufenthaltsdauer (Tage)



Quelle: PSYREC (2005) und PSYREC-KTR (2010, 2011).

Bemerkungen:

– Siehe Definitionen/Erläuterungen zum Begriff «Aufenthaltsdauer».

¹ Psychiatriezentrum Hard seit 1. Januar 2010 in Integrierte Psychiatrie Winterthur - ZU integriert.

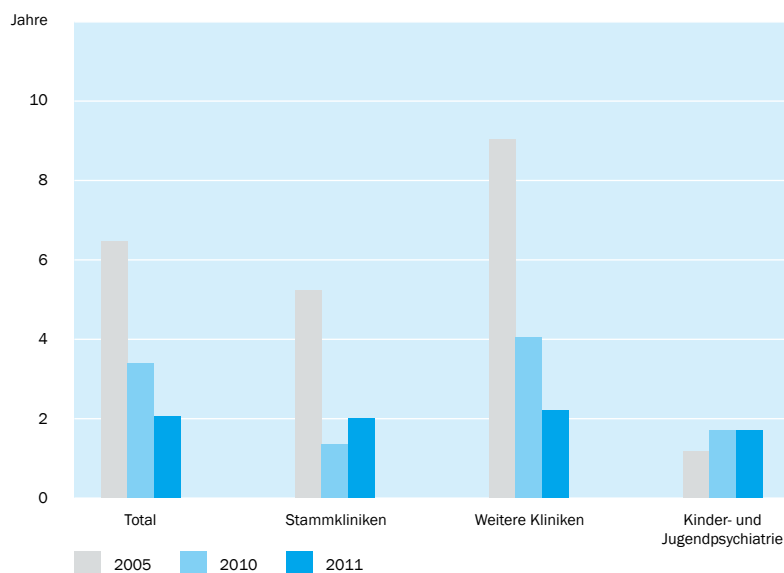
² Die Klinik am Zürichberg hat den Betrieb per 31. Oktober 2011 eingestellt.

³ Bergheim und Sonnhalde waren an den Stichtagen 31. Dezember 2010 und 31. Dezember 2011 nicht mehr auf der Spitalliste.

Aufenthaltsdauer/Spitalhäufigkeit Durchschnittliche Aufenthaltsdauer II 2005–2011

Aufenthaltsdauer > 1 Jahr	Austritte			Durchschnittliche Aufenthaltsdauer (Jahre)				
		2005	2010	2011	2005	2010	2011	Veränderung zum Vorjahr
Psychiatrische Einrichtungen		2005	2010	2011	2005	2010	2011	
Total	abs.	227	81	43	6.5	3.4	2.1	-1.3
Stammkliniken		144	11	8	5.3	1.3	2.0	0.7
Psychiatrische Universitätsklinik Zürich		20	5	3	2.0	1.2	1.9	0.6
Integrierte Psychiatrie Winterthur - ZU ¹		65	3	5	3.1	1.3	2.1	0.8
Clenia Schlössli		28	0	0	14.6	0.0	0.0	0.0
Psychiatriezentrum Hard ¹		23	.	.	3.3	.	.	.
Sanatorium Kilchberg		8	3	0	3.7	1.6	0.0	-1.6
Weitere Kliniken		80	59	28	9.1	4.1	2.2	-1.9
Psychiatriezentrum Rheinau		30	59	28	11.3	4.1	2.2	-1.9
Psychiatriestützpunkt Affoltern		0.0
Privatklinik Hoheneegg		18	0	0	11.3	0.0	0.0	0.0
Klinik am Zürichberg ²		0	0	0	0.0	0.0	0.0	0.0
Forel Klinik		0	0	0	0.0	0.0	0.0	0.0
Beth Shalom		0	0	0	0.0	0.0	0.0	0.0
Drogenentzugsstation Frankental		0	0	0	0.0	0.0	0.0	0.0
Bergheim ³		25	.	.	5.8	.	.	.
Sonnhalde ³		7	.	.	5.7	.	.	.
Kinder- und Jugendpsychiatrie		3	11	7	1.2	1.7	1.7	0.0
Kinder- und Jugendpsychiatrischer Dienst		0	0	0	0.0	0.0	0.0	0.0
Modellstation SOMOSA		3	11	7	1.2	1.7	1.7	0.0

Durchschnittliche Aufenthaltsdauer (Jahre)



Quelle: PSYREC (2005) und PSYREC-KTR (2010, 2011).

Bemerkungen:

– Siehe Definitionen/Erläuterungen zum Begriff «Aufenthaltsdauer».

¹ Psychiatriezentrum Hard seit 1. Januar 2010 in Integrierte Psychiatrie Winterthur - ZU integriert.

² Die Klinik am Zürichberg hat den Betrieb per 31. Oktober 2011 eingestellt.

³ Bergheim und Sonnhalde waren an den Stichtagen 31. Dezember 2010 und 31. Dezember 2011 nicht mehr auf der Spitalliste.

Aufenthaltsdauer/Spitalhäufigkeit Wohnbevölkerung und Spitalhäufigkeit nach Psychiatrieregion 2011

Wohnbevölkerung nach Psychiatrieregion					
	Region Zürich	Region Winterthur-Unterland	Region Oberland	Region Horgen	Total
Total	483 513	425 648	285 528	195 435	1 390 124
Alter					
0-19	83 357	88 938	60 817	39 560	272 672
20-39	157 586	120 119	73 294	50 724	401 723
40-64	159 284	151 462	105 131	70 536	486 413
65-79	56 111	49 090	35 453	25 086	165 740
80 u. mehr	27 175	16 039	10 833	9 529	63 576
Geschlecht					
Männer	238 924	212 150	141 025	95 654	687 753
Frauen	244 589	213 498	144 503	99 781	702 371
Nationalität					
Schweizer	338 155	332 353	228 460	151 139	1 050 107
Ausländer	145 358	93 295	57 068	44 296	340 017

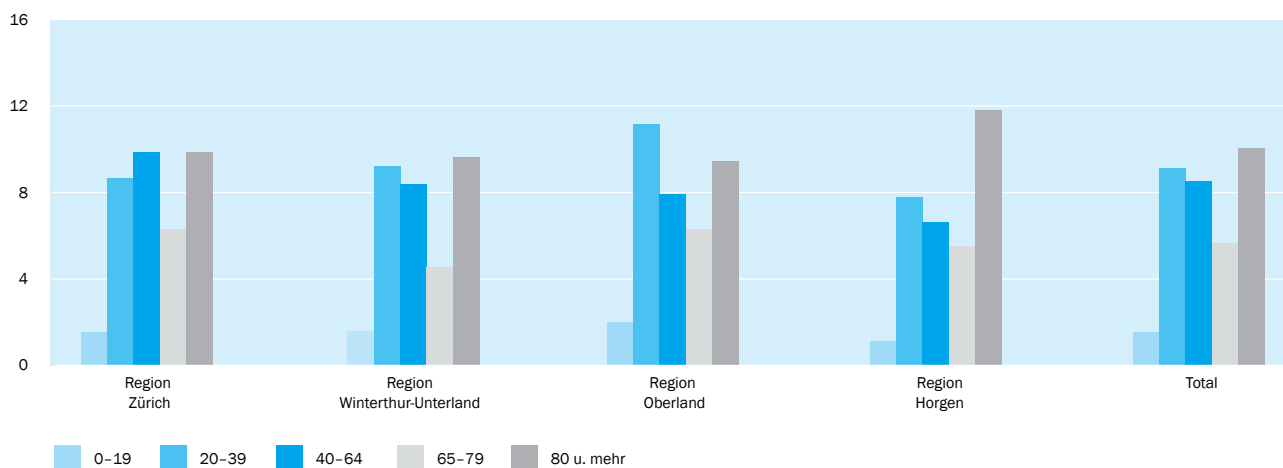
Spitalhäufigkeit nach Psychiatrieregion (pro 1000 Einwohner)					
	Region Zürich	Region Winterthur-Unterland	Region Oberland	Region Horgen	Total
Total	7.7	6.8	7.4	6.0	7.1
Alter					
0-19	1.6	1.7	2.1	1.2	1.7
20-39	8.7	9.2	11.1	7.8	9.2
40-64	10.0	8.4	8.0	6.6	8.6
65-79	6.3	4.6	6.3	5.5	5.7
80 u. mehr	9.9	9.7	9.5	11.9	10.1
Geschlecht					
Männer	7.7	5.8	7.0	5.9	6.7
Frauen	7.7	7.8	7.8	6.0	7.5
Nationalität					
Schweizer	8.3	7.5	7.8	6.5	7.7
Ausländer	6.3	4.4	5.5	4.2	5.4

Quelle: Statistisches Amt des Kantons Zürich und PSYREC-KTR.

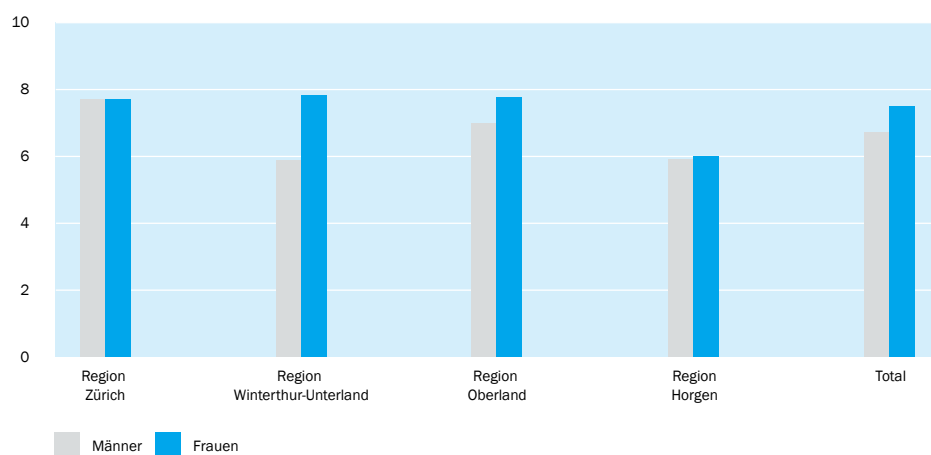
Bemerkungen:

- Siehe Definition/Erläuterungen zum Begriff «Spitalhäufigkeit».
- Nur Eintritte in eine der 4 Stammkliniken.

Spitalhäufigkeit nach Psychiatrieregion und Altersgruppe



Spitalhäufigkeit nach Psychiatrieregion und Geschlecht



Qualitätsindikatoren Gesamteindruck bei Eintritt (CGI) 2011

Psychiatrische Einrichtungen	Gesamteindruck bei Eintritt								Total
	nicht beurteilbar	Grenzfall psychiatrischer Erkrankung	leicht krank	mässig krank	deutlich krank	schwer krank	extrem schwer krank		
Total	abs.	677	94	365	2810	5896	2433	216	12491
Stammkliniken		622	91	333	2370	4998	2024	171	10609
Psychiatrische Universitätsklinik Zürich		283	62	200	1001	1439	570	45	3600
Integrierte Psychiatrie Winterthur - ZU		119	18	67	618	1351	508	67	2748
Clenia Schlössli		217	8	38	371	1308	599	32	2573
Sanatorium Kilchberg		3	3	28	380	900	347	27	1688
Weitere Kliniken		55	3	32	440	882	398	45	1855
Psychiatriezentrum Rheinau		0	1	18	228	286	103	8	644
Psychiatriestützpunkt Affoltern		2	1	4	37	126	42	9	221
Privatklinik Hoheneegg ¹		45	0	3	37	176	137	14	412
Klinik am Zürichberg ^{1,2}		0	0	0	7	75	13	0	95
Forel Klinik		8	0	3	73	167	100	13	364
Beth Shalom ¹	
Drogenentzugsstation Frankental ¹		0	1	4	58	52	3	1	119
Kinder- und Jugendpsychiatrie		0	0	0	0	16	11	0	27
Kinder- und Jugendpsychiatrischer Dienst ¹	
Modellstation SOMOSA ¹		0	0	0	0	16	11	0	27
Total	in %	5.4	0.8	2.9	22.5	47.2	19.5	1.7	100.0
Stammkliniken		5.9	0.9	3.1	22.3	47.1	19.1	1.6	100.0
Psychiatrische Universitätsklinik Zürich		7.9	1.7	5.6	27.8	40.0	15.8	1.3	100.0
Integrierte Psychiatrie Winterthur - ZU		4.3	0.7	2.4	22.5	49.2	18.5	2.4	100.0
Clenia Schlössli		8.4	0.3	1.5	14.4	50.8	23.3	1.2	100.0
Sanatorium Kilchberg		0.2	0.2	1.7	22.5	53.3	20.6	1.6	100.0
Weitere Kliniken		3.0	0.2	1.7	23.7	47.5	21.5	2.4	100.0
Psychiatriezentrum Rheinau		0.0	0.2	2.8	35.4	44.4	16.0	1.2	100.0
Psychiatriestützpunkt Affoltern		0.9	0.5	1.8	16.7	57.0	19.0	4.1	100.0
Privatklinik Hoheneegg ¹		10.9	0.0	0.7	9.0	42.7	33.3	3.4	100.0
Klinik am Zürichberg ^{1,2}		0.0	0.0	0.0	7.4	78.9	13.7	0.0	100.0
Forel Klinik		2.2	0.0	0.8	20.1	45.9	27.5	3.6	100.0
Beth Shalom ¹	
Drogenentzugsstation Frankental ¹		0.0	0.8	3.4	48.7	43.7	2.5	0.8	100.0
Kinder- und Jugendpsychiatrie		0.0	0.0	0.0	0.0	59.3	40.7	0.0	100.0
Kinder- und Jugendpsychiatrischer Dienst ¹	
Modellstation SOMOSA ¹		0.0	0.0	0.0	0.0	59.3	40.7	0.0	100.0

Quelle: PSYREC-KTR 2011.

Bemerkungen:

– Siehe Definitionen/Erläuterungen zum Begriff «CGI».

¹ Diese Betriebe müssen keine Qualitätsindikatoren liefern. Privatklinik Hoheneegg, Klinik am Zürichberg, Drogenentzugsstation Frankental und Modellstation SOMOSA haben auf freiwilliger Basis Daten geliefert.

² Die Klinik am Zürichberg hat den Betrieb per 31. Oktober 2011 eingestellt.

Qualitätsindikatoren Gesamteindruck bei Austritt (CGI) 2011

Gesamteindruck bei Austritt

Psychiatrische Einrichtungen	nicht beurteilbar	sehr viel besser	viel besser	wenig besser	unver- ändert	etwas schlechter	viel schlechter	sehr viel schlechter	Total	
Total	abs.	735	1401	5145	3675	1339	138	66	25	12 524
Stammkliniken	698	1110	4292	3254	1125	77	38	24	10 618	
Psychiatrische Universitätsklinik Zürich	295	253	1373	1237	417	20	11	8	3 614	
Integrierte Psychiatrie Winterthur - ZU	94	254	1 151	886	329	22	7	7	2 750	
Clenia Schlössli	300	290	1 009	645	255	29	14	8	2 550	
Sanatorium Kilchberg	9	313	759	486	124	6	6	1	1 704	
Weitere Kliniken	36	289	848	414	204	59	28	1	1 879	
Psychiatriezentrum Rheinau	2	55	359	119	101	10	12	0	658	
Psychiatriestützpunkt Affoltern	3	49	97	53	14	3	0	0	219	
Privatklinik Hoheneegg ¹	17	122	179	62	9	2	5	0	396	
Klinik am Zürichberg ^{1,2}	0	18	66	23	4	3	1	0	115	
Forel Klinik	14	45	143	109	44	11	4	0	370	
Beth Shalom ¹	
Drogenentzugsstation Frankental ¹	0	0	4	48	32	30	6	1	121	
Kinder- und Jugendpsychiatrie	1	2	5	7	10	2	0	0	27	
Kinder- und Jugendpsychiatrischer Dienst ¹	
Modellstation SOMOSA ¹	1	2	5	7	10	2	0	0	27	
Total	in %	5.9	11.2	41.1	29.3	10.7	1.1	0.5	0.2	100.0
Stammkliniken	6.6	10.5	40.4	30.6	10.6	0.7	0.4	0.2	100.0	
Psychiatrische Universitätsklinik Zürich	8.2	7.0	38.0	34.2	11.5	0.6	0.3	0.2	100.0	
Integrierte Psychiatrie Winterthur - ZU	3.4	9.2	41.9	32.2	12.0	0.8	0.3	0.3	100.0	
Clenia Schlössli	11.8	11.4	39.6	25.3	10.0	1.1	0.5	0.3	100.0	
Sanatorium Kilchberg	0.5	18.4	44.5	28.5	7.3	0.4	0.4	0.1	100.0	
Weitere Kliniken	1.9	15.4	45.1	22.0	10.9	3.1	1.5	0.1	100.0	
Psychiatriezentrum Rheinau	0.3	8.4	54.6	18.1	15.3	1.5	1.8	0.0	100.0	
Psychiatriestützpunkt Affoltern	1.4	22.4	44.3	24.2	6.4	1.4	0.0	0.0	100.0	
Privatklinik Hoheneegg ¹	4.3	30.8	45.2	15.7	2.3	0.5	1.3	0.0	100.0	
Klinik am Zürichberg ^{1,2}	0.0	15.7	57.4	20.0	3.5	2.6	0.9	0.0	100.0	
Forel Klinik	3.8	12.2	38.6	29.5	11.9	3.0	1.1	0.0	100.0	
Beth Shalom ¹	
Drogenentzugsstation Frankental ¹	0.0	0.0	3.3	39.7	26.4	24.8	5.0	0.8	100.0	
Kinder- und Jugendpsychiatrie	3.7	7.4	18.5	25.9	37.0	7.4	0.0	0.0	100.0	
Kinder- und Jugendpsychiatrischer Dienst ¹	
Modellstation SOMOSA ¹	3.7	7.4	18.5	25.9	37.0	7.4	0.0	0.0	100.0	

Quelle: PSYREC-KTR 2011

Bemerkungen:

– Siehe Definitionen/Erläuterungen zum Begriff «CGI».

¹ Diese Betriebe müssen keine Qualitätsindikatoren liefern. Privatklinik Hoheneegg, Klinik am Zürichberg, Drogenentzugsstation Frankental und Modellstation SOMOSA haben auf freiwilliger Basis Daten geliefert.

² Die Klinik am Zürichberg hat den Betrieb per 31. Oktober 2011 eingestellt.

Infrastruktur

Betriebswirtschaftlicher Bettenbestand 2005–2011

Psychiatrische Einrichtungen	Anzahl Betten			Veränderung zum Vorjahr	
	2005	2010	2011		
Total	abs.	1 902	1 417	1 329	-88
Stammkliniken		1 115	959	909	-50
Psychiatrische Universitätsklinik Zürich		337	313	311	-2
Integrierte Psychiatrie Winterthur - ZU ¹		201	272	224	-48
Clenia Schlössli		210	210	210	0
Psychiatriezentrum Hard ¹		203	.	.	.
Sanatorium Kilchberg		164	164	164	0
Weitere Kliniken		732	399	361	-38
Psychiatriezentrum Rheinau		172	190	181	-9
Psychiatriestützpunkt Affoltern		22	22	22	0
Privatklinik Hoheneegg		148	54	62	8
Klinik am Zürichberg ²		35	35	.	.
Forel Klinik		93	81	79	-2
Beth Shalom		5	5	5	0
Drogenentzugsstation Frankental		12	12	12	0
Bergheim ³		125	.	.	.
Sonnhalde ³		120	.	.	.
Kinder- und Jugendpsychiatrie		55	59	59	0
Kinder- und Jugendpsychiatrischer Dienst		36	39	39	0
Modellstation SOMOSA		19	20	20	0
Total	in %	100.0	100.0	100.0	
Stammkliniken		58.6	67.7	68.4	
Psychiatrische Universitätsklinik Zürich		17.7	22.1	23.4	
Integrierte Psychiatrie Winterthur - ZU ¹		10.6	19.2	16.9	
Clenia Schlössli		11.0	14.8	15.8	
Psychiatriezentrum Hard ¹		10.7	.	.	
Sanatorium Kilchberg		8.6	11.6	12.3	
Weitere Kliniken		38.5	28.2	27.2	
Psychiatriezentrum Rheinau		9.0	13.4	13.6	
Psychiatriestützpunkt Affoltern		1.2	1.6	1.7	
Privatklinik Hoheneegg		7.8	3.8	4.7	
Klinik am Zürichberg ²		1.8	2.5	.	
Forel Klinik		4.9	5.7	5.9	
Beth Shalom		0.3	0.4	0.4	
Drogenentzugsstation Frankental		0.6	0.8	0.9	
Bergheim ³		6.6	.	.	
Sonnhalde ³		6.3	.	.	
Kinder- und Jugendpsychiatrie		2.9	4.2	4.4	
Kinder- und Jugendpsychiatrischer Dienst		1.9	2.8	2.9	
Modellstation SOMOSA		1.0	1.4	1.5	

Quelle: ADMIN (2005) und Krankenhausstatistik (2010, 2011).

Bemerkungen:

– Siehe Definitionen/Erläuterungen zum Begriff «Bettenbestand».

¹ Psychiatriezentrum Hard ist seit 1. Januar 2010 in Integrierte Psychiatrie Winterthur - ZU integriert.

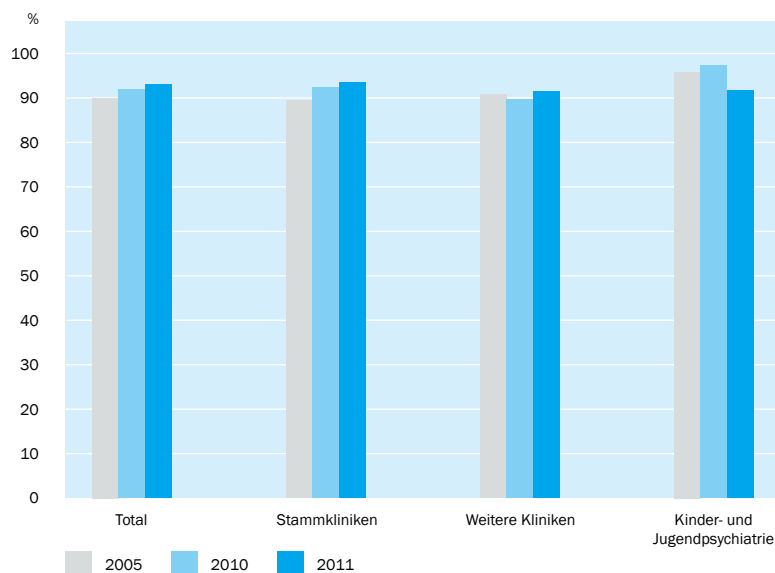
² Die Klinik am Zürichberg hat den Betrieb per 31. Oktober 2011 eingestellt.

³ Bergheim und Sonnhalde waren an den Stichtagen 31. Dezember 2010 und 31. Dezember 2011 nicht mehr auf der Spitalliste.

Infrastruktur Bettenbelegung 2005–2011

Psychiatrische Einrichtungen	Bettenbelegung in %			Veränderung zum Vorjahr
	2005	2010	2011	
Total	90.1	91.8	92.8	1.0
Stammkliniken	89.4	92.4	93.5	1.1
Psychiatrische Universitätsklinik Zürich	89.9	96.5	95.1	-1.4
Integrierte Psychiatrie Winterthur - ZU ¹	86.3	82.8	85.8	3.1
Clienia Schlössli	93.1	98.9	99.3	0.4
Psychiatriezentrum Hard ¹	87.7	.	.	.
Sanatorium Kilchberg	89.7	92.1	93.3	1.3
Weitere Kliniken	90.6	89.7	91.5	1.9
Psychiatriezentrum Rheinau	96.7	91.8	96.2	4.4
Psychiatriestützpunkt Affoltern	77.1	91.7	95.2	3.5
Privatklinik Hohenegg	74.8	91.2	89.3	-1.9
Klinik am Zürichberg ²	68.8	59.4	.	.
Forel Klinik	94.4	96.5	99.5	3.0
Beth Shalom	89.3	91.0	86.4	-4.5
Drogenentzugsstation Frankental	89.2	87.1	87.2	0.1
Bergheim ³	98.2	.	.	.
Sonnhalde ³	100.0	.	.	.
Kinder- und Jugendpsychiatrie	95.9	97.2	91.6	-5.6
Kinder- und Jugendpsychiatrischer Dienst	97.0	97.9	92.1	-5.8
Modellstation SOMOSA	95.7	95.7	90.5	-5.2

Bettenbelegung 2005–2011



Quelle: ADMIN (2005) und Krankenhausstatistik (2010, 2011).

Bemerkungen:

– Siehe Definitionen/Erläuterungen zum Begriff «Bettenbelegung».

¹ Psychiatriezentrum Hard ist seit 1. Januar 2010 in Integrierte Psychiatrie Winterthur - ZU integriert.

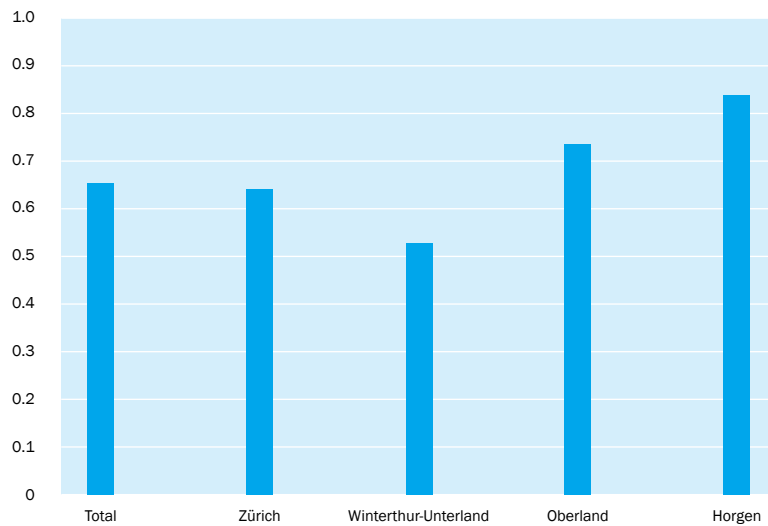
² Die Klinik am Zürichberg hat den Betrieb per 31. Oktober 2011 eingestellt.

³ Bergheim und Sonnhalde waren an den Stichtagen 31. Dezember 2010 und 31. Dezember 2011 nicht mehr auf der Spitalliste.

Infrastruktur Betten pro 1000 Einwohner 2011

	Anzahl Betten	Einwohner	Betten pro 1000 Einwohner
Total	909	1 390 124	0.654
Zürich	311	483 513	0.643
Winterthur-Unterland	224	425 648	0.526
Oberland	210	285 528	0.735
Horgen	164	195 435	0.839

Betten pro 1000 Einwohner 2011



Quelle: Krankenhausstatistik, Statistisches Amt des Kantons Zürich.

Bemerkungen:
– Nur Stammkliniken.

Personaldaten

Personalbestand 2005–2011

Psychiatrische Einrichtungen	Personalbestand in Vollzeitäquivalenten			% Veränderung zum Vorjahr	
	2005	2010	2011		
Total	abs.	3 102.1	2 980.6	2 940.6	-1.3
Stammkliniken		2 148.0	2 159.1	2 165.1	0.3
Psychiatrische Universitätsklinik Zürich		766.9	848.2	854.9	0.8
Integrierte Psychiatrie Winterthur - ZU ¹		375.4	636.7	583.4	-8.4
Clenia Schlössli		349.8	393.1	440.9	12.2
Psychiatriezentrum Hard ¹		389.7	.	.	.
Sanatorium Kilchberg		266.2	281.2	285.9	1.7
Weitere Kliniken		761.2	528.1	503.9	-4.6
Psychiatriezentrum Rheinau		272.0	324.4	310.3	-4.4
Psychiatriestützpunkt Affoltern ²	
Privatklinik Hoheneegg		184.4	90.5	105.8	16.9
Klinik am Zürichberg ³		30.9	30.2	.	.
Forel Klinik		62.3	60.4	65.6	8.5
Beth Shalom		8.0	8.0	7.8	-2.2
Drogenentzugsstation Frankental		13.7	14.6	14.4	-1.0
Bergheim ⁴		101.2	.	.	.
Sonnhalde ⁴		88.7	.	.	.
Kinder- und Jugendpsychiatrie		192.9	293.4	271.6	-7.4
Kinder- und Jugendpsychiatrischer Dienst		164.9	262.1	241.4	-7.9
Modellstation SOMOSA		28.0	31.3	30.2	-3.6
Total	in %	100.0	100.0	100.0	
Stammkliniken		69.2	72.4	73.6	
Psychiatrische Universitätsklinik Zürich		24.7	28.5	29.1	
Integrierte Psychiatrie Winterthur - ZU ¹		12.1	21.4	19.8	
Clenia Schlössli		11.3	13.2	15.0	
Psychiatriezentrum Hard ¹		12.6	.	.	
Sanatorium Kilchberg		8.6	9.4	9.7	
Weitere Kliniken		24.5	17.7	17.1	
Psychiatriezentrum Rheinau		8.8	10.9	10.6	
Psychiatriestützpunkt Affoltern ²		.	.	.	
Privatklinik Hoheneegg		5.9	3.0	3.6	
Klinik am Zürichberg ³		1.0	1.0	.	
Forel Klinik		2.0	2.0	2.2	
Beth Shalom		0.3	0.3	0.3	
Drogenentzugsstation Frankental		0.4	0.5	0.5	
Bergheim ⁴		3.3	.	.	
Sonnhalde ⁴		2.9	.	.	
Kinder- und Jugendpsychiatrie		6.2	9.8	9.2	
Kinder- und Jugendpsychiatrischer Dienst		5.3	8.8	8.2	
Modellstation SOMOSA		0.9	1.1	1.0	

Quelle: ADMIN (2005) und Krankenhausstatistik (2010, 2011).

Bemerkungen:

– Siehe Definitionen/Erläuterungen zum Begriff «Personalbestand in Vollzeitäquivalenten».
– Ohne Personal von Schulen und Nebenbetrieben.

¹ Psychiatriezentrum Hard seit 1. Januar 2010 in Integrierte Psychiatrie Winterthur - ZU integriert.

² Beim Psychiatriestützpunkt Affoltern ist die Abgrenzung zur somatischen Akutversorgung nicht möglich. Diese Personaldaten sind im Total nicht enthalten.

³ Die Klinik am Zürichberg hat den Betrieb per 31. Oktober 2011 eingestellt.

⁴ Bergheim und Sonnhalde waren an den Stichtagen 31. Dezember 2010 und 31. Dezember 2011 nicht mehr auf der Spitalliste.

Personaldaten Personalbestand nach Berufsgruppen 2011

Psychiatrische Einrichtungen	Personalbestand in Vollzeitäquivalenten							Total Personal- bestand
	Ärztinnen u. Ärzte	Pflege- personal	Medizinisch- technisches u. Medizinisch- therapeutisches Personal	Administrativ- personal	Hausdienst- personal	Technische Dienste		
Total	abs.	412	1201	443	340	452	94	2941
Stammkliniken		328	923	296	242	319	57	2165
Psychiatrische Universitätsklinik Zürich		120	370	111	101	122	30	855
Integrierte Psychiatrie Winterthur - ZU		91	245	86	68	81	14	583
Clenia Schlössli		68	192	62	44	67	8	441
Sanatorium Kilchberg		49	117	37	30	50	5	286
Weitere Kliniken		44	199	66	58	109	30	505
Psychiatriezentrum Rheinau		26	146	24	29	60	26	312
Psychiatriestützpunkt Affoltern ¹	
Privatklinik Hohenegg		11	34	8	16	35	3	106
Forel Klinik		6	5	32	8	13	2	66
Beth Shalom		0	5	2	1	0	0	8
Drogenentzugsstation Frankental		0	9	0	3	1	0	14
Kinder- und Jugendpsychiatrie		41	79	81	40	24	7	271
Kinder- und Jugendpsychiatrischer Dienst		39	65	74	37	22	6	241
Modellstation SOMOSA		2	15	8	3	2	1	30
Total	in %	14.0	40.8	15.1	11.6	15.4	3.2	100.0
Stammkliniken		15.1	42.6	13.7	11.2	14.7	2.6	100.0
Psychiatrische Universitätsklinik Zürich		14.0	43.3	13.0	11.8	14.3	3.5	100.0
Integrierte Psychiatrie Winterthur - ZU		15.6	41.9	14.8	11.6	13.8	2.3	100.0
Clenia Schlössli		15.4	43.5	14.1	10.0	15.1	1.9	100.0
Sanatorium Kilchberg		17.1	40.7	12.8	10.3	17.3	1.7	100.0
Weitere Kliniken		8.6	39.4	13.1	11.4	21.6	6.0	100.0
Psychiatriezentrum Rheinau		8.3	46.9	7.7	9.4	19.4	8.3	100.0
Psychiatriestützpunkt Affoltern ¹	
Privatklinik Hohenegg		10.6	31.7	7.9	14.8	32.6	2.4	100.0
Forel Klinik		9.6	7.8	48.2	12.7	19.4	2.4	100.0
Beth Shalom		0.0	62.5	25.0	12.5	0.0	0.0	100.0
Drogenentzugsstation Frankental		0.0	66.2	0.0	24.3	9.6	0.0	100.0
Kinder- und Jugendpsychiatrie		15.0	29.1	30.0	14.7	8.7	2.5	100.0
Kinder- und Jugendpsychiatrischer Dienst		16.1	26.7	30.6	15.3	8.9	2.4	100.0
Modellstation SOMOSA		6.7	48.3	25.0	10.0	6.7	3.3	100.0

Quelle: Krankenhausstatistik 2011.

Bemerkungen:

- Siehe Definitionen/Erläuterungen zum Begriff «Personalbestand in Vollzeitäquivalenten».
- Ohne Personal von Schulen und Nebenbetrieben.

¹ Beim Psychiatriestützpunkt Affoltern ist die Abgrenzung zur somatischen Akutversorgung nicht möglich. Diese Personaldaten sind im Total nicht enthalten.

Personaldaten

Beschäftigte am 31. Dezember 2011

Anzahl Beschäftigte

Psychiatrische Einrichtungen	Total Frauen	Total Ausländer	Total Personal in Ausbildung	Total Beschäftigte
Total	abs. 2 604	1 238	380	4 043
Stammkliniken	1 925	903	293	2 933
Psychiatrische Universitätsklinik Zürich	702	368	91	1 125
Integrierte Psychiatrie Winterthur - ZU	517	241	99	781
Clienia Schlössli	459	159	100	659
Sanatorium Kilchberg	247	135	3	368
Weitere Kliniken	391	241	42	701
Psychiatriezentrum Rheinau	187	163	35	385
Psychiatriestützpunkt Affoltern ¹
Privatklinik Hoheneegg	118	46	0	175
Forel Klinik	64	28	4	98
Beth Shalom	7	1	3	14
Drogenentzugsstation Frankental	15	3	0	29
Kinder- und Jugendpsychiatrie	288	94	45	409
Kinder- und Jugendpsychiatrischer Dienst	269	90	40	366
Modellstation SOMOSA	19	4	5	43
Total	in % 64.4	30.6	9.4	100.0
Stammkliniken	65.6	30.8	10.0	100.0
Psychiatrische Universitätsklinik Zürich	62.4	32.7	8.1	100.0
Integrierte Psychiatrie Winterthur - ZU	66.2	30.9	12.7	100.0
Clienia Schlössli	69.7	24.1	15.2	100.0
Sanatorium Kilchberg	67.1	36.7	0.8	100.0
Weitere Kliniken	55.8	34.4	6.0	100.0
Psychiatriezentrum Rheinau	48.6	42.3	9.1	100.0
Psychiatriestützpunkt Affoltern ¹
Privatklinik Hoheneegg	67.4	26.3	0.0	100.0
Forel Klinik	65.3	28.6	4.1	100.0
Beth Shalom	50.0	7.1	21.4	100.0
Drogenentzugsstation Frankental	51.7	10.3	0.0	100.0
Kinder- und Jugendpsychiatrie	70.4	23.0	11.0	100.0
Kinder- und Jugendpsychiatrischer Dienst	73.5	24.6	10.9	100.0
Modellstation SOMOSA	44.2	9.3	11.6	100.0

Quelle: Krankenhausstatistik 2011.

Bemerkungen:

– Siehe Definitionen/Erläuterungen zum Begriff «Beschäftigte am 31. Dezember».

¹ Beim Psychiatriestützpunkt Affoltern ist die Abgrenzung zur somatischen Akutversorgung nicht möglich. Diese Personaldaten sind im Total nicht enthalten.

Finanzdaten/Daten aus der Finanzbuchhaltung Betriebsaufwand 2005–2011

Psychiatrische Einrichtungen	Betriebsaufwand (in 1000 Fr.)			% Veränderung zum Vorjahr	
	2005	2010	2011		
Total	abs.	467 592	492 719	507 238	2.9
Stammkliniken		323 039	363 756	365 254	0.4
Psychiatrische Universitätsklinik Zürich		109 975	127 709	135 109	5.8
Integrierte Psychiatrie Winterthur - ZU ¹		56 874	116 046	106 771	-8.0
Clenia Schlössli		53 466	72 400	74 852	3.4
Psychiatriezentrum Hard ¹		61 334	.	.	.
Sanatorium Kilchberg		41 390	47 601	48 522	1.9
Weitere Kliniken		115 176	88 419	99 043	12.0
Psychiatriezentrum Rheinau		44 759	54 422	62 526	14.9
Psychiatriestützpunkt Affoltern ²	
Privatklinik Hoheneegg		23 779	15 553	18 201	17.0
Klinik am Zürichberg ³		4 980	4 597	3 849	.
Forel Klinik		9 986	10 445	10 962	5.0
Beth Shalom		712	901	893	-0.8
Drogenentzugsstation Frankental		5 361	2 501	2 611	4.4
Bergheim ⁴		15 269	.	.	.
Sonnhalde ⁴		10 330	.	.	.
Kinder- und Jugendpsychiatrie		29 377	40 544	42 942	5.9
Kinder- und Jugendpsychiatrischer Dienst		25 337	35 730	37 671	5.4
Modellstation SOMOSA		4 040	4 815	5 271	9.5
Total	in %	100.0	100.0	100.0	
Stammkliniken		69.1	73.8	72.0	
Psychiatrische Universitätsklinik Zürich		23.5	25.9	26.6	
Integrierte Psychiatrie Winterthur - ZU ¹		12.2	23.6	21.0	
Clenia Schlössli		11.4	14.7	14.8	
Psychiatriezentrum Hard ¹		13.1	.	.	
Sanatorium Kilchberg		8.9	9.7	9.6	
Weitere Kliniken		24.6	17.9	19.5	
Psychiatriezentrum Rheinau		9.6	11.0	12.3	
Psychiatriestützpunkt Affoltern ²		.	.	.	
Privatklinik Hoheneegg		5.1	3.2	3.6	
Klinik am Zürichberg ³		1.1	0.9	0.8	
Forel Klinik		2.1	2.1	2.2	
Beth Shalom		0.2	0.2	0.2	
Drogenentzugsstation Frankental		1.1	0.5	0.5	
Bergheim ⁴		3.3	.	.	
Sonnhalde ⁴		2.2	.	.	
Kinder- und Jugendpsychiatrie		6.3	8.2	8.5	
Kinder- und Jugendpsychiatrischer Dienst		5.4	7.3	7.4	
Modellstation SOMOSA		0.9	1.0	1.0	

Quelle: ADMIN (2005) und Krankenhausstatistik (2010, 2011).

Bemerkungen:

– Siehe Definitionen/Erläuterungen zum Begriff «Betriebsaufwand».

¹ Psychiatriezentrum Hard seit 1. Januar 2010 in Integrierte Psychiatrie Winterthur - ZU integriert.

² Beim Psychiatriestützpunkt Affoltern ist die Abgrenzung zur somatischen Akutversorgung nicht möglich. Diese Finanzdaten sind im Total nicht enthalten.

³ Die Klinik am Zürichberg hat den Betrieb per 31. Oktober 2011 eingestellt.

⁴ Bergheim und Sonnhalde waren an den Stichtagen 31. Dezember 2010 und 31. Dezember 2011 nicht mehr auf der Spitalliste.

Finanzdaten/Daten aus der Finanzbuchhaltung

Aufwand für Besoldungen, Arzthonorare und medizinischen Bedarf 2011

Psychiatrische Einrichtungen	Betriebsaufwand (in 1000 Fr.)					Total
	Besoldungen und Sozialleistungen (inkl. Personalnebenkosten)	Arzthonorare	medizinischer Bedarf	übriger Betriebsaufwand		
Total	abs.	345 226	6 982	16 291	138 741	507 238
Stammkliniken		250 001	6 148	13 663	95 442	365 254
Psychiatrische Universitätsklinik Zürich		97 442	1 784	6 719	29 165	135 109
Integrierte Psychiatrie Winterthur - ZU		67 308	807	2 585	36 071	106 771
Clienia Schlössli		53 013	1 467	2 519	17 854	74 852
Sanatorium Kilchberg		32 239	2 091	1 840	12 352	48 522
Weitere Kliniken		61 794	593	2 268	34 389	99 043
Psychiatriezentrum Rheinau		35 969	55	1 117	25 384	62 526
Psychiatriestützpunkt Affoltern ¹	
Privatklinik Hoheneegg		12 526	342	474	4 859	18 201
Klinik am Zürichberg ²		3 033	46	52	718	3 849
Forel Klinik		7 608	122	337	2 895	10 962
Beth Shalom		676	28	31	158	893
Drogenzugsstation Frankental		1 981	0	256	374	2 611
Kinder- und Jugendpsychiatrie		33 431	241	359	8 911	42 942
Kinder- und Jugendpsychiatrischer Dienst		29 297	241	274	7 859	37 671
Modellstation SOMOSA		4 133	0	86	1 052	5 271
Total	in %	68.1	1.4	3.2	27.4	100.0
Stammkliniken		68.4	1.7	3.7	26.1	100.0
Psychiatrische Universitätsklinik Zürich		72.1	1.3	5.0	21.6	100.0
Integrierte Psychiatrie Winterthur - ZU		63.0	0.8	2.4	33.8	100.0
Clienia Schlössli		70.8	2.0	3.4	23.9	100.0
Sanatorium Kilchberg		66.4	4.3	3.8	25.5	100.0
Weitere Kliniken		62.4	0.6	2.3	34.7	100.0
Psychiatriezentrum Rheinau		57.5	0.1	1.8	40.6	100.0
Psychiatriestützpunkt Affoltern ¹	
Privatklinik Hoheneegg		68.8	1.9	2.6	26.7	100.0
Klinik am Zürichberg ²		78.8	1.2	1.4	18.7	100.0
Forel Klinik		69.4	1.1	3.1	26.4	100.0
Beth Shalom		75.6	3.2	3.5	17.7	100.0
Drogenzugsstation Frankental		75.9	0.0	9.8	14.3	100.0
Kinder- und Jugendpsychiatrie		77.9	0.6	0.8	20.8	100.0
Kinder- und Jugendpsychiatrischer Dienst		77.8	0.6	0.7	20.9	100.0
Modellstation SOMOSA		78.4	0.0	1.6	20.0	100.0

Quelle: Krankenhausstatistik 2011.

Bemerkungen:

¹ Beim Psychiatriestützpunkt Affoltern ist die Abgrenzung zur somatischen Akutversorgung nicht möglich. Diese Finanzdaten sind im Total nicht enthalten.

² Die Klinik am Zürichberg hat den Betrieb per 31. Oktober 2011 eingestellt.

Finanzdaten/Daten aus der Finanzbuchhaltung Betriebsertrag 2005–2011

Psychiatrische Einrichtungen	Betriebsertrag (in 1000 Fr.)			% Veränderung zum Vorjahr	
	2005	2010	2011		
Total	abs.	249 763	287 693	293 486	2.0
Stammkliniken		152 821	198 620	200 573	1.0
Psychiatrische Universitätsklinik Zürich		49 135	71 459	74 035	3.6
Integrierte Psychiatrie Winterthur - ZU ¹		21 492	48 887	44 232	-9.5
Clenia Schlössli		27 432	47 598	50 146	5.4
Psychiatriezentrums Hard ¹		31 687	.	.	.
Sanatorium Kilchberg		23 076	30 677	32 160	4.8
Weitere Kliniken		77 841	61 894	64 018	3.4
Psychiatriezentrums Rheinau		28 079	31 722	32 176	1.4
Psychiatriestützpunkt Affoltern ²	
Privatklinik Hoheneegg		12 957	15 648	17 847	14.1
Klinik am Zürichberg ³		5 116	4 783	3 844	.
Forel Klinik		7 784	8 060	8 485	5.3
Beth Shalom		614	689	651	-5.6
Drogenentzugsstation Frankental		2 727	992	1 014	2.2
Bergheim ⁴		11 232	.	.	.
Sonnhalde ⁴		9 333	.	.	.
Kinder- und Jugendpsychiatrie		19 102	27 179	28 895	6.3
Kinder- und Jugendpsychiatrischer Dienst		14 982	22 157	23 427	5.7
Modellstation SOMOSA		4 120	5 022	5 469	8.9
Total	in %	100.0	100.0	100.0	
Stammkliniken		61.2	69.0	68.3	
Psychiatrische Universitätsklinik Zürich		19.7	24.8	25.2	
Integrierte Psychiatrie Winterthur - ZU ¹		8.6	17.0	15.1	
Clenia Schlössli		11.0	16.5	17.1	
Psychiatriezentrums Hard ¹		12.7	.	.	
Sanatorium Kilchberg		9.2	10.7	11.0	
Weitere Kliniken		31.2	21.5	21.8	
Psychiatriezentrums Rheinau		11.2	11.0	11.0	
Psychiatriestützpunkt Affoltern ²		.	.	.	
Privatklinik Hoheneegg		5.2	5.4	6.1	
Klinik am Zürichberg ³		2.0	1.7	1.3	
Forel Klinik		3.1	2.8	2.9	
Beth Shalom		0.2	0.2	0.2	
Drogenentzugsstation Frankental		1.1	0.3	0.3	
Bergheim ⁴		4.5	.	.	
Sonnhalde ⁴		3.7	.	.	
Kinder- und Jugendpsychiatrie		7.6	9.4	9.8	
Kinder- und Jugendpsychiatrischer Dienst		6.0	7.7	8.0	
Modellstation SOMOSA		1.6	1.7	1.9	

Quelle: ADMIN (2005) und Krankenhausstatistik (2010, 2011).

Bemerkungen:

- Siehe Definitionen/Erläuterungen zum Begriff «Betriebsertrag».

¹ Psychiatriezentrums Hard seit 1. Januar 2010 in Integrierte Psychiatrie Winterthur - ZU integriert.

² Beim Psychiatriestützpunkt Affoltern ist die Abgrenzung zur somatischen Akutversorgung nicht möglich. Diese Finanzdaten sind im Total nicht enthalten.

³ Die Klinik am Zürichberg hat den Betrieb per 31. Oktober 2011 eingestellt.

⁴ Bergheim und Sonnhalde waren an den Stichtagen 31. Dezember 2010 und 31. Dezember 2011 nicht mehr auf der Spitalliste.

Finanzdaten/Daten aus der Kostenstellenrechnung Betriebskosten stationär 2005–2011

Psychiatrische Einrichtungen	Betriebskosten (in 1000 Fr.)			% Veränderung zum Vorjahr
	2005	2010	2011	
Total	abs. 371 877	292 426	293 800	0.5
Stammkliniken	261 646	229 042	228 858	-0.1
Psychiatrische Universitätsklinik Zürich	91 946	79 616	82 641	3.8
Integrierte Psychiatrie Winterthur - ZU ¹	48 365	62 527	58 840	-5.9
Clienia Schlössli	46 136	50 093	50 522	0.9
Psychiatriezentrum Hard ¹	38 967	.	.	.
Sanatorium Kilchberg	36 232	36 806	36 855	0.1
Weitere Kliniken	90 033	52 610	53 236	1.2
Psychiatriezentrum Rheinau	31 702	39 134	40 108	2.5
Psychiatriestützpunkt Affoltern	4 688	5 115	4 917	-3.9
Privatklinik Hohenegg ²	22 813	.	.	.
Klinik am Zürichberg ^{3,4}
Forel Klinik	9 396	8 361	8 211	-1.8
Beth Shalom ³
Drogenentzugsstation Frankental ³
Bergheim ⁵	12 358	.	.	.
Sonnhalde ⁵	9 076	.	.	.
Kinder- und Jugendpsychiatrie	20 198	10 774	11 706	8.6
Kinder- und Jugendpsychiatrischer Dienst	20 198	10 774	11 706	8.6
Modellstation SOMOSA ³
Total	in % 100.0	100.0	100.0	
Stammkliniken	70.4	78.3	77.9	
Psychiatrische Universitätsklinik Zürich	24.7	27.2	28.1	
Integrierte Psychiatrie Winterthur - ZU ¹	13.0	21.4	20.0	
Clienia Schlössli	12.4	17.1	17.2	
Psychiatriezentrum Hard ¹	10.5	.	.	
Sanatorium Kilchberg	9.7	12.6	12.5	
Weitere Kliniken	24.2	18.0	18.1	
Psychiatriezentrum Rheinau	8.5	13.4	13.7	
Psychiatriestützpunkt Affoltern	1.3	1.7	1.7	
Privatklinik Hohenegg ²	6.1	.	.	
Klinik am Zürichberg ^{3,4}	.	.	.	
Forel Klinik	2.5	2.9	2.8	
Beth Shalom ³	.	.	.	
Drogenentzugsstation Frankental ³	.	.	.	
Bergheim ⁵	3.3	.	.	
Sonnhalde ⁵	2.4	.	.	
Kinder- und Jugendpsychiatrie	5.4	3.7	4.0	
Kinder- und Jugendpsychiatrischer Dienst	5.4	3.7	4.0	
Modellstation SOMOSA ³	.	.	.	

Quelle: KORE 2011.

Bemerkungen:

– Siehe Definitionen/Erläuterungen zum Begriff «Betriebskosten».
– Ohne Nebenbetriebe.

¹ Psychiatriezentrum Hard seit 1. Januar 2010 in Integrierte Psychiatrie Winterthur - ZU integriert.

² Bei der Privatklinik Hohenegg wird seit 2006 keine KORE erhoben.

³ Bei den Betrieben Klinik am Zürichberg, Beth Shalom, Drogenentzugsstation Frankental und Modellstation SOMOSA wird keine KORE erhoben.

⁴ Die Klinik am Zürichberg hat den Betrieb per 31. Oktober 2011 eingestellt.

⁵ Bergheim und Sonnhalde waren an den Stichtagen 31. Dezember 2010 und 31. Dezember 2011 nicht mehr auf der Spitalliste.

Finanzdaten/Daten aus der Staatsbuchhaltung Staatsbeiträge 2005–2011

Psychiatrische Einrichtungen	Staatsbeiträge (in 1000 Fr.)			% Veränderung zum Vorjahr	
	2005	2010	2011 ⁵		
Total	abs.	223 826	208 012	216 652	4.2
Stammkliniken		174 585	166 215	166 411	0.1
Psychiatrische Universitätsklinik Zürich		61 850	56 250	61 074	8.6
Integrierte Psychiatrie Winterthur - ZU ¹		35 285	67 159	62 546	-6.9
Clienia Schlössli		28 934	25 717	26 161	1.7
Psychiatriezentrums Hard ¹		29 758	.	.	.
Sanatorium Kilchberg		18 758	17 089	16 630	-2.7
Weitere Kliniken		38 491	28 206	35 985	27.6
Psychiatriezentrums Rheinau		18 402	22 767	30 350	33.3
Psychiatriestützpunkt Affoltern		.	2 081	1 991	-4.3
Privatklinik Hohenegg ²		10 796	.	.	.
Klinik am Zürichberg ³	
Forel Klinik		2 336	2 216	2 456	10.8
Beth Shalom		230	230	230	0.0
Drogenentzugsstation Frankental		802	912	958	5.0
Bergheim ⁴		4 775	.	.	.
Sonnhalde ⁴		1 150	.	.	.
Kinder- und Jugendpsychiatrie		10 750	13 591	14 256	4.9
Kinder- und Jugendpsychiatrischer Dienst		10 750	13 591	14 256	4.9
Modellstation SOMOSA	
Total	in %	100.0	100.0	100.0	
Stammkliniken		78.0	79.9	76.8	
Psychiatrische Universitätsklinik Zürich		27.6	27.0	28.2	
Integrierte Psychiatrie Winterthur - ZU ¹		15.8	32.3	28.9	
Clienia Schlössli		12.9	12.4	12.1	
Psychiatriezentrums Hard ¹		13.3	.	.	
Sanatorium Kilchberg		8.4	8.2	7.7	
Weitere Kliniken		17.2	13.6	16.6	
Psychiatriezentrums Rheinau		8.2	10.9	14.0	
Psychiatriestützpunkt Affoltern		.	1.0	0.9	
Privatklinik Hohenegg ²		4.8	.	.	
Klinik am Zürichberg ³		.	.	.	
Forel Klinik		1.0	1.1	1.1	
Beth Shalom		0.1	0.1	0.1	
Drogenentzugsstation Frankental		0.4	0.4	0.4	
Bergheim ⁴		2.1	.	.	
Sonnhalde ⁴		0.5	.	.	
Kinder- und Jugendpsychiatrie		4.8	6.5	6.6	
Kinder- und Jugendpsychiatrischer Dienst		4.8	6.5	6.6	
Modellstation SOMOSA		.	.	.	

Quelle: Staatsbuchhaltung.

Bemerkungen:

- Siehe Definitionen/Erläuterungen zum Begriff «Staatsbeiträge an die Betriebskosten».

¹ Psychiatriezentrums Hard seit 1. Januar 2010 in Integrierte Psychiatrie Winterthur - ZU integriert.

² Privatklinik Hohenegg seit 1. Januar 2006 nicht mehr staatsbeitragsberechtig.

³ Die Klinik am Zürichberg hat den Betrieb per 31. Oktober 2011 eingestellt.

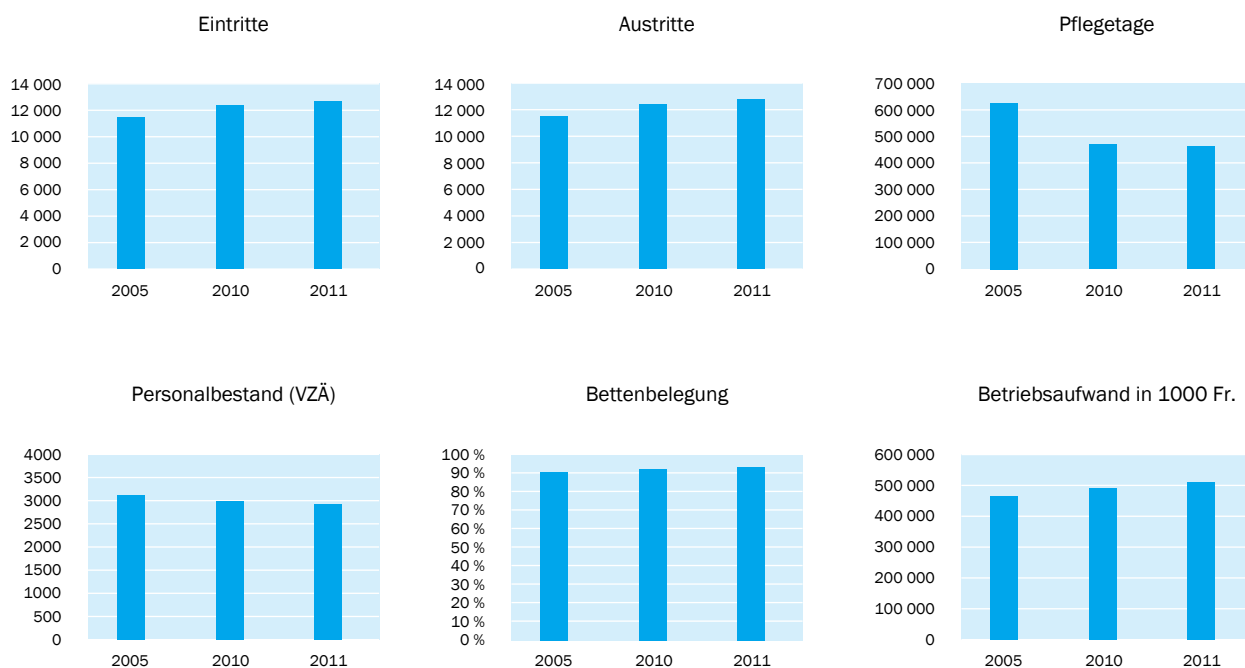
⁴ Bergheim und Sonnhalde waren an den Stichtagen 31. Dezember 2010 und 31. Dezember 2011 nicht mehr auf der Spitalliste.

⁵ Provisorische Werte.

Überblick

Die wichtigsten Zahlen im Kanton Zürich 2005–2011

Psychiatrische Einrichtungen	2005	2010	2011	% Veränderung zum Vorjahr
Eintritte	11 421	12 363	12 726	2.9
Austritte	11 572	12 389	12 762	3.0
Pflegetage	625 257	474 806	460 313	-3.1
Aufenthaltsstage < 1 Jahr (in Tagen)	38.5	36.2	34.8	-3.9
Aufenthaltsdauer > 1 Jahr (in Jahren)	6.5	3.4	2.1	-38.2
Anteil Zusatzversicherte bei Eintritt	7.9%	12.1%	12.2%	0.4
Spitalhäufigkeit (pro 1000 Einwohner) ¹	8.0	7.0	7.1	1.4
Beschäftigte (am 31.12.)	4 215	4 104	4 043	-1.5
Personalbestand (VZÄ)	3102.1	2980.6	2940.6	-1.3
Bettenbestand	1 902	1 417	1 329	-6.2
Bettenbelegung	90.1%	91.8%	92.8%	1.1
Betriebsaufwand in 1000 Fr.	467 592	492 719	507 238	2.9
Betriebsertrag in 1000 Fr.	249 763	287 693	293 486	2.0
Betriebskosten (stationär) in 1000 Fr.	371 877	292 426	293 800	0.5
Staatsbeiträge in 1000 Fr.	223 826	208 012	216 652	4.2



Quelle: ADMIN, Krankenhausstrategie, PSYREC, PSYREC-KTR, KORE und Staatsbuchhaltung.

Bemerkungen:

¹ Der Wert von 2005 weicht von den früher publizierten Werten ab, da neu nur die Stammkliniken für die Berechnung berücksichtigt wurden.

Überblick

Kenndaten der somatischen und psychiatrischen Versorgung 2011

	Somatik/Rehabilitation	Psychiatrie
Betriebe	36	15
davon		
Kantonale	2	5
Staatsbeitragsberechtigte	17	7
Private ohne Staatsbeitrag	17	3
Hospitalisierung		
Austritte	226 741	12 762
Entwicklung Austritte 05-11 in %	18%	10%
Austritte nach Altersgruppe in %		
0-19	14%	5%
20-39	19%	36%
40-64	30%	44%
65-79	24%	9%
80+	13%	5%
Anteil der ausserkant. Patienten	14%	9%
Anteil der zusatzversicherten Patienten	34%	12%
Verrechnete Pflegeetage	1 673 844	460 313
Entwicklung Pflegeetage 05-11 in %	4%	-26%
Durchschnittliche Aufenthaltsdauer in Tagen ¹	7.3	34.8
Entwicklung durchschnittliche Aufenthaltsdauer 05-11 in Tagen ¹	-0.6	-3.7
Personal		
Beschäftigte am 31. Dezember 2011	26 390	4 043
Personalbestand in Vollzeitäquivalenten	20 062	2 941
Entwicklung Personalbestand in Vollzeitäquivalenten 05-11 in %	17%	-5%
Finanzkennzahlen der Betriebe		
Betriebsaufwand in 1 000 Fr.	3 975 950	507 238
Entwicklung Betriebsaufwand 05-11 in %	33%	8%
Betriebsertrag in 1 000 Fr.	3 303 324	293 486
Entwicklung Betriebsertrag 05-11 in %	38%	18%
Finanzierung Kanton		
Staatsbeiträge in 1 000 Fr.	576 566 ²	216 652 ^{2,3}
Investitionen in 1 000 Fr.	142 900	1 100
Infrastruktur		
Betriebswirtschaftlicher Bettenbestand	4 977	1 329
Entwicklung Bettenbestand 05-11 in Betten	76	-573
Bettenbelegung in %	88%	93%

Quelle: Krankenhausstatistik ADMIN, Medizinische Statistik, Staatsrechnung.

Bemerkungen:

¹ Bei der Psychiatrie sind nur ausgetretene Patienten mit einer Aufenthaltsdauer unter einem Jahr berücksichtigt.

² Provisorische Werte

³ Enthält nur Staatsbeiträge von psychiatrischen Kliniken mit stationärer Versorgung.

Impressum

Psychiatrische Versorgung
Kenndaten 2011

August 2012

Herausgeberin
Gesundheitsdirektion Kanton Zürich
Obstgartenstrasse 19/21
8090 Zürich

Internet: <http://www.gd.zh.ch> (Veröffentlichungen)

Weitere von der Gesundheitsdirektion herausgegebene Kenndatenbücher sind:

- Kenndatenbuch Somatische Akutversorgung
- Kenndatenbuch Langzeitpflege