

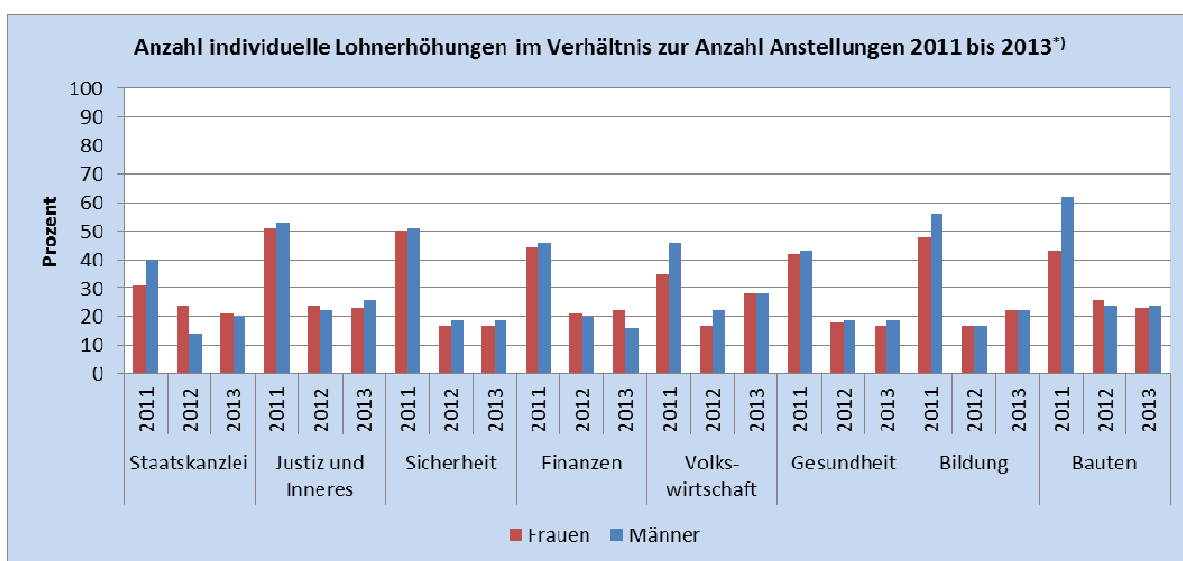
## Konsolidierte Berichterstattung Personalführungskennzahlen 2013

### Individuelle Lohnerhöhungen 2013

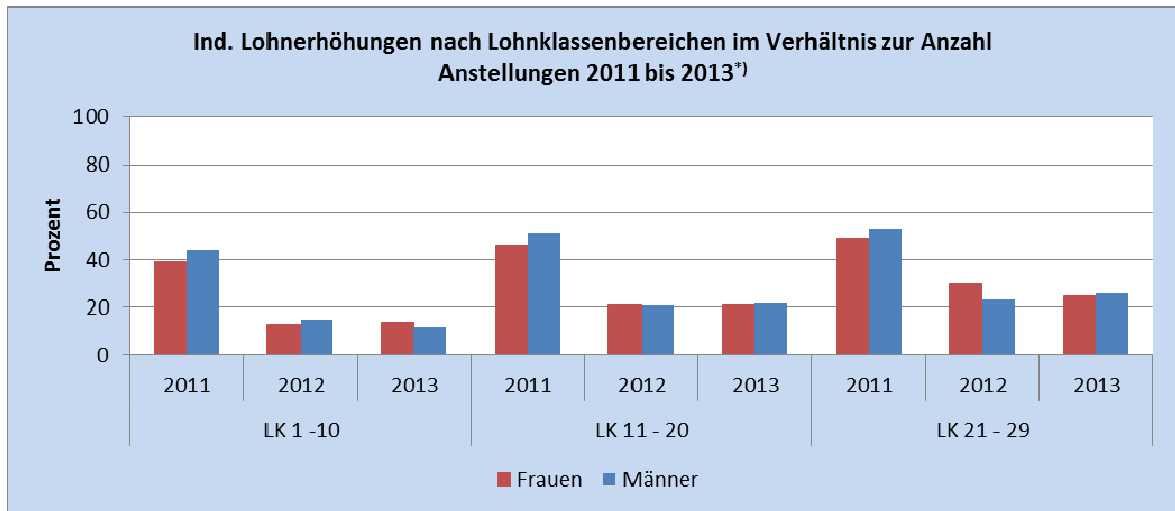
Gemäss § 17 Personalverordnung (PVO) kann Angestellten eine individuelle Lohnerhöhung (ILE) mit einer entsprechenden Qualifikation in der Mitarbeiterbeurteilung gewährt werden.

Die nachfolgenden Darstellungen beziehen sich auf das Verwaltungspersonal gemäss PVO und das Polizeipersonal gemäss Kantonspolizeiverordnung (Lohnreglemente [LR] 01 und 05) sowie auf das Lehrpersonal und die Schulleitungen der Volksschulen.

| 2013                | Anzahl Anstellungen per 31.12.2012 |               |               | Frauen      |           | Männer      |           | Total       |           |
|---------------------|------------------------------------|---------------|---------------|-------------|-----------|-------------|-----------|-------------|-----------|
|                     | Frauen                             | Männer        | Total         | Anzahl ILE  | in %      | Anzahl ILE  | in %      | Anzahl ILE  | in %      |
| Direktionen         |                                    |               |               |             |           |             |           |             |           |
| Staatskanzlei       | 24                                 | 44            | 68            | 5           | 21        | 9           | 20        | 14          | 21        |
| Justiz und Inneres  | 880                                | 972           | 1852          | 200         | 23        | 251         | 26        | 451         | 24        |
| Sicherheit          | 1617                               | 3032          | 4649          | 277         | 17        | 581         | 19        | 858         | 18        |
| Finanzen            | 453                                | 522           | 975           | 100         | 22        | 83          | 16        | 183         | 19        |
| Volkswirtschaft     | 404                                | 333           | 737           | 112         | 28        | 92          | 28        | 204         | 28        |
| Gesundheit          | 1790                               | 1104          | 2894          | 312         | 17        | 208         | 19        | 520         | 18        |
| Bildung             | 14 114                             | 6833          | 20 947        | 3156        | 22        | 1509        | 22        | 4665        | 22        |
| davon               |                                    |               |               |             |           |             |           |             |           |
| Verwaltungspersonal | 1862                               | 610           | 2472          | 354         | 19        | 136         | 22        | 490         | 20        |
| Lehrpersonal        | 12 252                             | 6223          | 18 475        | 2802        | 23        | 1373        | 22        | 4175        | 23        |
| Bauten              | 511                                | 1 176         | 1 687         | 117         | 23        | 280         | 24        | 397         | 24        |
| <b>Total</b>        | <b>19 793</b>                      | <b>14 016</b> | <b>33 809</b> | <b>4279</b> | <b>22</b> | <b>3013</b> | <b>21</b> | <b>7292</b> | <b>22</b> |



<sup>\*)</sup> 2011 nachträglich gewährte ILE im Umfang von 0,8% gemäss RRB Nr. 1641/2010



<sup>\*)</sup> 2011 nachträglich gewährte ILE im Umfang von 0,8% gemäss RRB Nr. 1641/2010

Die Quote von 0,4% der Lohnsumme für individuelle Lohnerhöhungen 2013 wurde von allen Direktionen und der Staatskanzlei ausgeschöpft.

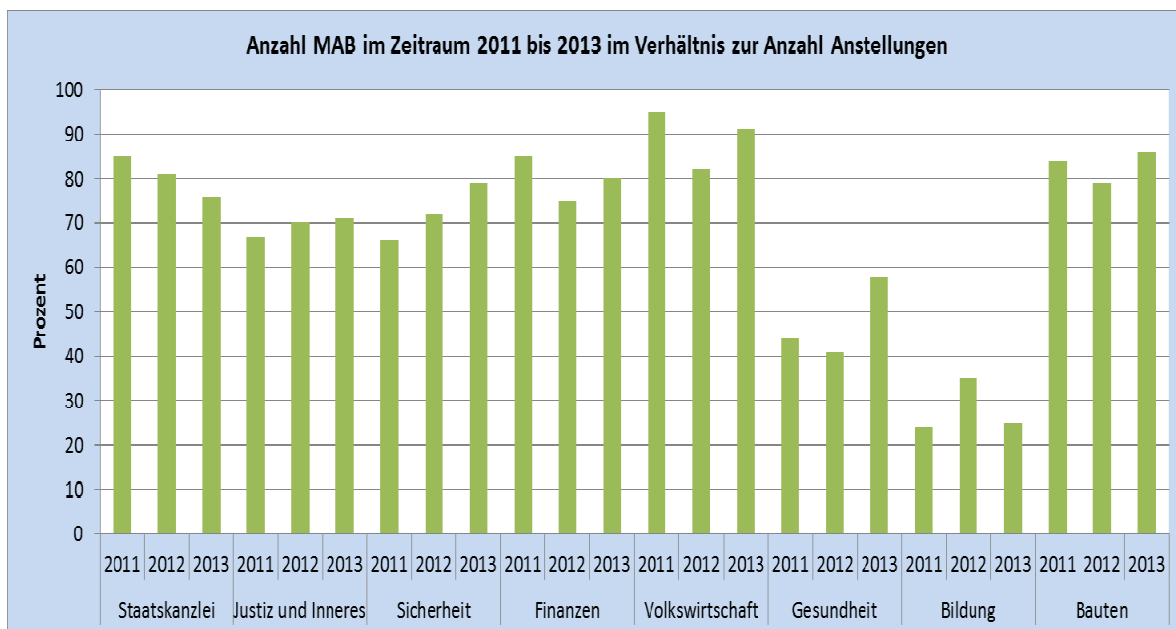
### Mitarbeiterbeurteilungen 2013

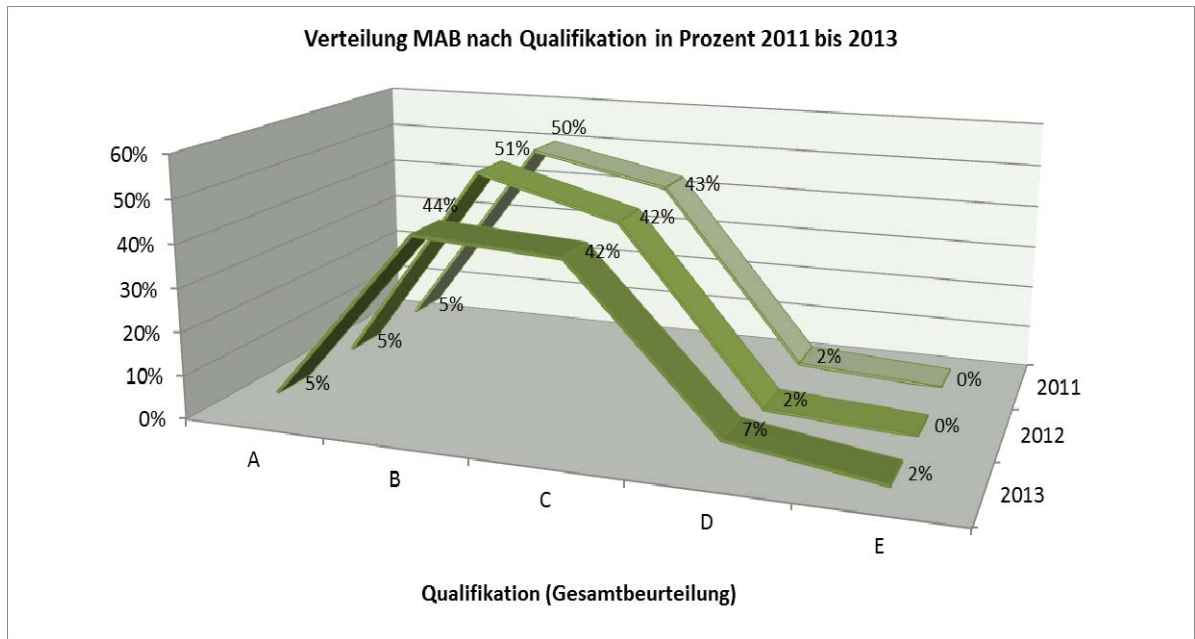
Gemäss § 46 Personalgesetz haben Angestellte Anspruch auf regelmässige Beurteilung von Leistung und Verhalten. Die Angestellten sind gemäss § 136 Abs. 1

Vollzugsverordnung zum Personalgesetz einmal pro Jahr von den Vorgesetzten zu beurteilen. Die Auswertung umfasst das Verwaltungspersonal im Monats- und Stundenlohn (Lohnreglemente 01 und 05) ohne das Lehrpersonal und die Schulleitungen der Volksschulen.

| 2013 <sup>*)</sup> | Anzahl Anstellungen per 31.12.2012 |             |               | Frauen      |           | Männer      |           | Total         |           |
|--------------------|------------------------------------|-------------|---------------|-------------|-----------|-------------|-----------|---------------|-----------|
|                    | Frauen                             | Männer      | Total         | Anzahl MAB  | in %      | Anzahl MAB  | in %      | Anzahl MAB    | in %      |
| Direktionen        |                                    |             |               |             |           |             |           |               |           |
| Staatskanzlei      | 24                                 | 44          | 68            | 16          | 67        | 36          | 82        | 52            | 76        |
| Justiz und Inneres | 880                                | 972         | 1852          | 614         | 70        | 699         | 72        | 1313          | 71        |
| Sicherheit         | 1617                               | 3032        | 4649          | 1243        | 77        | 2415        | 80        | 3658          | 79        |
| Finanzen           | 453                                | 522         | 975           | 365         | 81        | 411         | 79        | 776           | 80        |
| Volkswirtschaft    | 404                                | 333         | 737           | 371         | 92        | 301         | 90        | 672           | 91        |
| Gesundheit         | 1790                               | 1104        | 2894          | 882         | 49        | 795         | 72        | 1677          | 58        |
| Bildung            | 1862                               | 610         | 2472          | 396         | 21        | 220         | 36        | 616           | 25        |
| Bauten             | 428                                | 1117        | 1545          | 408         | 95        | 917         | 82        | 1325          | 86        |
| <b>Total</b>       | <b>7458</b>                        | <b>7734</b> | <b>15 192</b> | <b>4295</b> | <b>58</b> | <b>5794</b> | <b>75</b> | <b>10 089</b> | <b>66</b> |

<sup>\*)</sup> Bis 2012 galt als Auswertungszeitraum der 1.7. bis 30.6.. Ab 2013 werden MAB innerhalb eines Kalenderjahres (1.1.-31.12.) ausgewertet, weshalb es im Jahresvergleich bei der Anzahl MAB zu Verschiebungen kommen kann.



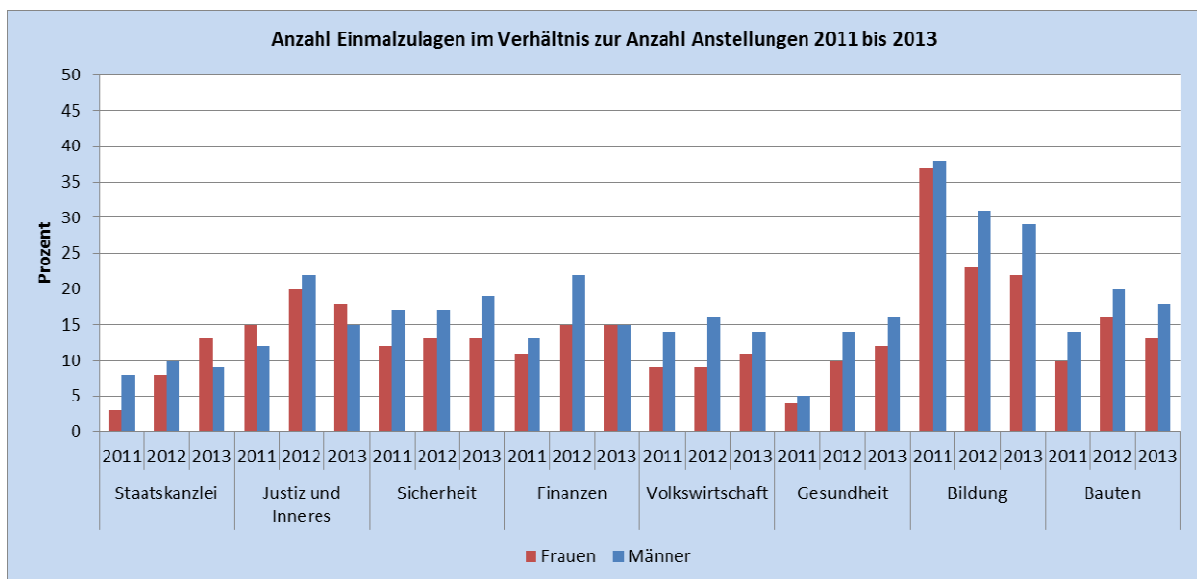


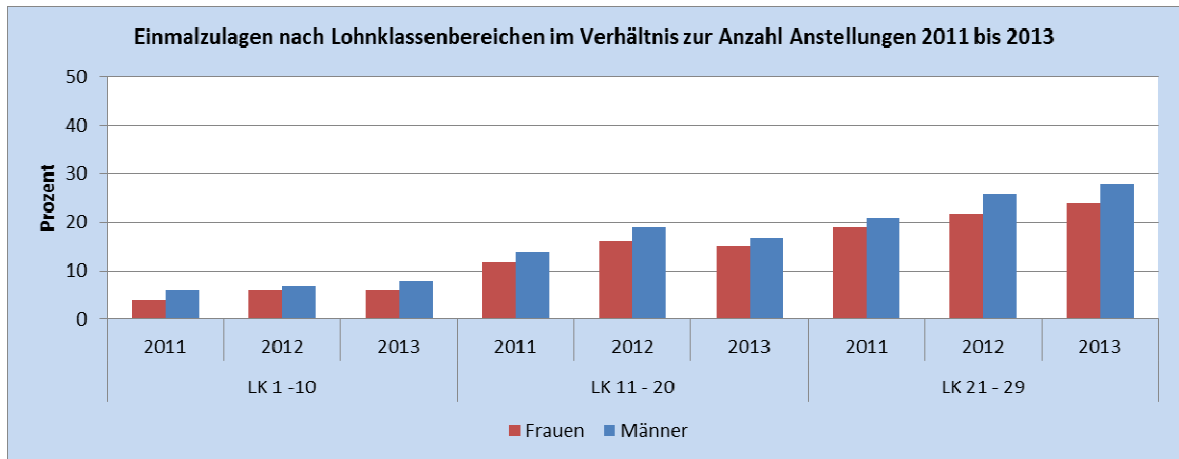
### Einmalzulagen 2013

Gemäss § 26 Abs. 3 Personalverordnung (PVO) und § 44 Abs. 1 Vollzugsverordnung zum Personalgesetz können an einzelne Mitarbeitende sowie an Gruppen als Auszeichnung für über die Erwartungen erbrachte Leistungen Einmalzulagen (EZ) in der Höhe von 500 Franken bis 8000 Franken gewährt werden.

Die nachfolgenden Darstellungen beziehen sich auf das Verwaltungspersonal gemäss PVO und das Polizeipersonal gemäss Kantonspolizeiverordnung (Lohnreglemente 01 und 05) sowie auf das Lehrpersonal und die Schulleitungen der Volksschulen.

| 2013                       | Anzahl Anstellungen per<br>31.12.2012 |               |               | Frauen       |           | Männer       |           | Total        |           |
|----------------------------|---------------------------------------|---------------|---------------|--------------|-----------|--------------|-----------|--------------|-----------|
|                            | Frauen                                | Männer        | Total         | Anzahl<br>EZ | in<br>%   | Anzahl<br>EZ | in<br>%   | Anzahl<br>EZ | in<br>%   |
| Direktionen                |                                       |               |               |              |           |              |           |              |           |
| Staatskanzlei              | 24                                    | 44            | 68            | 3            | 13        | 4            | 9         | 7            | 10        |
| Justiz und Inneres         | 880                                   | 972           | 1852          | 158          | 18        | 148          | 15        | 306          | 17        |
| Sicherheit                 | 1617                                  | 3032          | 4649          | 216          | 13        | 582          | 19        | 798          | 17        |
| Finanzen                   | 453                                   | 522           | 975           | 67           | 15        | 78           | 15        | 145          | 15        |
| Volkswirtschaft            | 404                                   | 333           | 737           | 45           | 11        | 47           | 14        | 92           | 12        |
| Gesundheit                 | 1790                                  | 1104          | 2894          | 213          | 12        | 179          | 16        | 392          | 14        |
| Bildung                    | 14 114                                | 6833          | 20 947        | 3096         | 22        | 1971         | 29        | 5067         | 24        |
| davon                      |                                       |               |               |              |           |              |           |              |           |
| <i>Verwaltungspersonal</i> | 1862                                  | 610           | 2472          | 241          | 13        | 113          | 19        | 354          | 14        |
| <i>Lehrpersonal</i>        | 12 252                                | 6223          | 18 475        | 2855         | 23        | 1858         | 30        | 4713         | 26        |
| Bauten                     | 511                                   | 1176          | 1687          | 66           | 13        | 212          | 18        | 278          | 16        |
| <b>Total</b>               | <b>19 793</b>                         | <b>14 016</b> | <b>33 809</b> | <b>3864</b>  | <b>20</b> | <b>3221</b>  | <b>23</b> | <b>7085</b>  | <b>21</b> |





Die Quote 2013 von 0,2% für Einmalzulagen wurde von den Direktionen und der Staatskanzlei ausgeschöpft.

## Austrittsgründe 2013

Gemäss § 139 Abs. 1 Vollzugsverordnung zum Personalgesetz wird vor dem Austritt mit der oder dem Angestellten ein Austrittsgespräch geführt.

Die nachfolgenden Darstellungen beziehen sich auf das Verwaltungspersonal gemäss PVO und das Polizeipersonal gemäss Kantonspolizeiverordnung (Lohnreglement 01) sowie auf das Lehrpersonal und die Schulleitungen der Volksschulen.

| Austrittsgründe <sup>1)</sup>        | Justiz und Inneres |                 | Sicherheit |           | Finanzen  |           | Volkswirtschaft |           | Gesundheit |           | Bildung    |            | Bauten    |           | Total      |
|--------------------------------------|--------------------|-----------------|------------|-----------|-----------|-----------|-----------------|-----------|------------|-----------|------------|------------|-----------|-----------|------------|
|                                      | F <sup>2)</sup>    | M <sup>3)</sup> | F          | M         | F         | M         | F               | M         | F          | M         | F          | M          | F         | M         |            |
| Lebensumstände <sup>4)</sup>         | 9                  | 1               | 20         | 11        | 9         | 4         | 5               | 3         | 55         | 19        | 187        | 49         | 6         | 3         | 381        |
| Berufliche Entwicklung <sup>5)</sup> | 12                 | 8               | 12         | 13        | 7         | 6         | 6               | 11        | 33         | 17        | 61         | 27         | 13        | 8         | 234        |
| Arbeitsinhalt                        | -                  | 3               | 4          | 1         | 1         | 2         | 2               | -         | 6          | 1         | 5          | 1          | -         | 1         | 27         |
| Führung                              | 2                  | 3               | 1          | 2         | 2         | 2         | 3               | -         | 7          | 3         | 53         | 18         | 4         | 3         | 103        |
| Entwicklungsmöglichkeit              | 1                  | -               | -          | -         | 3         | 1         | 4               | -         | 2          | 1         | 6          | 5          | -         | 1         | 24         |
| Arbeitsklima                         | -                  | -               | 2          | 1         | -         | -         | 1               | -         | 5          | 1         | 38         | 10         | -         | 1         | 59         |
| Anstellung <sup>6)</sup>             | -                  | -               | 1          | 3         | -         | -         | 1               | -         | 3          | 3         | 84         | 22         | 1         | 2         | 120        |
| <b>Total</b>                         | <b>24</b>          | <b>15</b>       | <b>40</b>  | <b>31</b> | <b>22</b> | <b>15</b> | <b>22</b>       | <b>14</b> | <b>111</b> | <b>45</b> | <b>434</b> | <b>132</b> | <b>24</b> | <b>19</b> | <b>948</b> |

<sup>1)</sup> Aus Datenschutzgründen sind die Austrittsgründe der Staatskanzlei nicht aufgeführt.

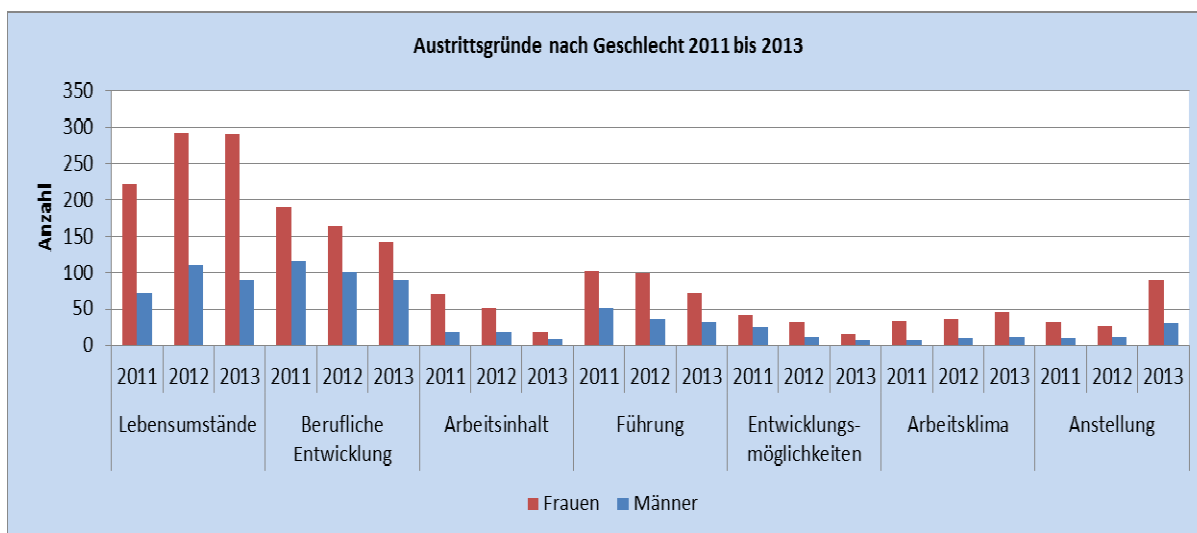
<sup>2)</sup> F steht für Frauen

<sup>3)</sup> M steht für Männer

<sup>4)</sup> Lebensumstände umfasst z. B. persönliche Aus- und Weiterbildung, Kinderbetreuung, gesundh. Gründe

<sup>5)</sup> Berufliche Entwicklung umfasst z. B. Berufswechsel, Übernahme einer Führungsfunktion

<sup>6)</sup> Anstellung umfasst z. B. Lohn, Sozial- und Zusatzleistungen, Arbeitszeitregelung



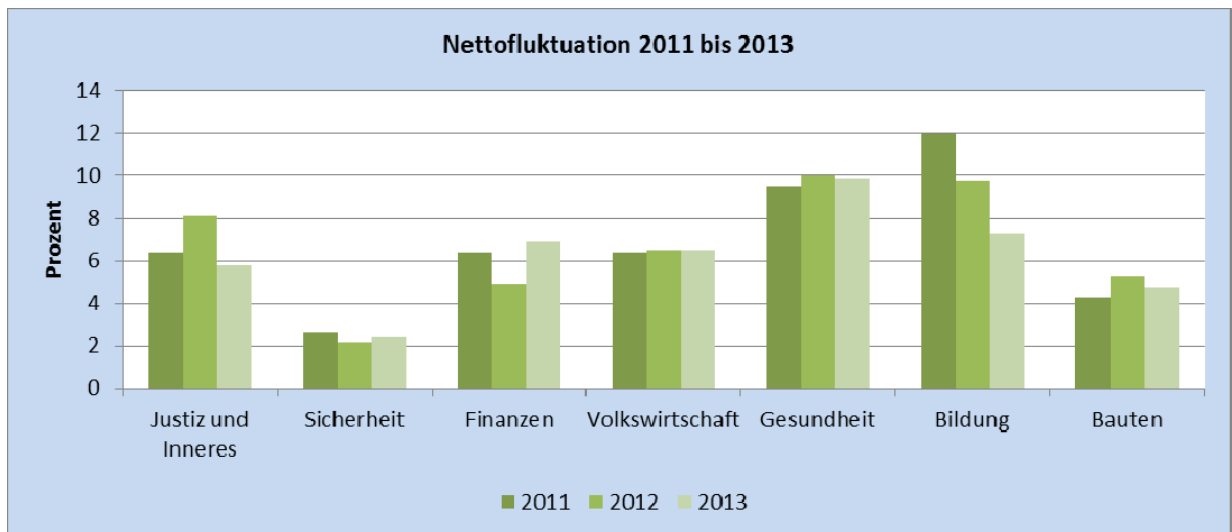
### Nettofluktuation und Austritte 2013

Die Nettofluktuation zeigt die freiwilligen Austritte von Mitarbeitenden, das heisst Austritte ohne Pensionierungen, Kündigungen durch den Arbeitgeber usw. Diese gibt Hinweise zur Arbeitszufriedenheit und zum Betriebsklima. Es bestehen jedoch auch Abhängigkeiten zur jeweilig bestehenden Arbeitsmarktsituation. Durch die Fluktuation entstehen direkte Kosten (z. B. Rekrutierungskosten) sowie indirekte Kosten wie z. B. Know-how-Verlust und geringere Produktivität von neuen Mitarbeitenden während der Einführungszeit. Die nachfolgenden Darstellungen beziehen sich auf das Verwaltungspersonal gemäss PVO und das Polizeipersonal gemäss Kantonspolizeiverordnung (Lohnreglement 01) sowie auf das Lehrpersonal und die Schulleitungen der Volksschulen.

| 2013 <sup>1)</sup> | Justiz und Inneres | Sicherheit | Finanzen | Volks-wirtschaft | Gesund-heit | Bildung <sup>2)</sup> | Bauten | Total |
|--------------------|--------------------|------------|----------|------------------|-------------|-----------------------|--------|-------|
| Austritte          | 110                | 96         | 66       | 55               | 284         | 1519                  | 75     | 2205  |
| Nettofluktuation   | 5,8%               | 2,4%       | 6,9%     | 6,5%             | 9,9%        | 7,3%                  | 4,7%   | 6,7%  |

<sup>1)</sup> Aus Datenschutzgründen ist die Nettofluktuation der Staatskanzlei nicht aufgeführt.

<sup>2)</sup> 2011 und 2012 wurden in den Mittel- und Berufsschulen keine Austrittsgründe erfasst. Aus diesem Grund wurde auch keine Fluktuation berechnet.



### Gleitzeit, Überzeit, Ferienguthaben 2013

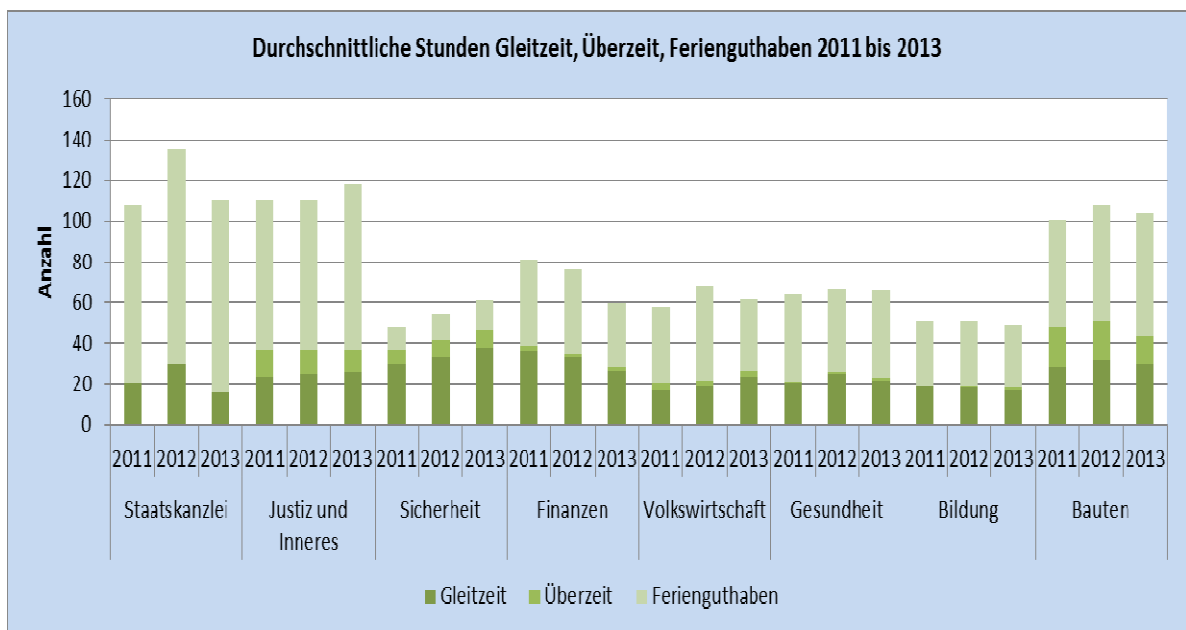
Für personalrechtliche Ansprüche sind gem. § 13 Rechnungslegungsverordnung in der Bilanz Rückstellungen zu bilden.

Die nachfolgenden Darstellungen beziehen sich auf das Verwaltungspersonal gemäss PVO und das Polizeipersonal gemäss Kantonspolizeiverordnung (Lohnreglement 01).

| 2013   | Staatskanzlei | Justiz und Inneres | Sicherheit | Finanzen | Volkswirtschaft | Gesundheit | Bildung <sup>1)</sup> | Bauten |
|--|---------------|--------------------|------------|----------|-----------------|------------|-----------------------|--------|
| Gleitzeit in Stunden pro BG <sup>2)</sup> 100% | 16            | 26                 | 38         | 27       | 24              | 22         | 17                    | 30     |
| Überzeit in Stunden pro BG 100%                | -             | 11                 | 9          | 2        | 3               | 1          | 1                     | 14     |
| Ferienguthaben in Stunden pro BG 100%          | 94            | 81                 | 14         | 31       | 35              | 43         | 31                    | 60     |

<sup>1)</sup> ohne Lehrpersonal

<sup>2)</sup> Beschäftigungsgrad



### Case Management 2013

Der Regierungsrat hat mit Nr. 994/2012 beschlossen, ein Monitoring von Kennzahlen anstatt der bisherigen Wirtschaftlichkeitsrechnung einzuführen. Die Kennzahlen geben Hinweise zur Wirksamkeit und Effizienz des Case Managements (CM), sodass bei Bedarf Verbesserungsmassnahmen eingeleitet werden können.

| Fallzahlen Case Management | 2011 | 2012 | 2013 |
|----------------------------|------|------|------|
| Neue Fälle                 | 157  | 121  | 184  |
| Abgeschlossene Fälle       | 187  | 159  | 152  |

| Indikatoren der Effizienz               |  | 2011 | 2012 | 2013 |
|---|--|------|------|------|
| Durchschnittliche Fallkosten in Franken | Honorarkosten abgeschlossene Fälle / Anzahl abgeschlossene Fälle | 8061 | 7310 | 8666 |
| Durchschnittliche Falldauer in Monaten  | Durchschnittliche Dauer der abgeschlossenen CM-Fälle             | 8,8  | 10,0 | 11,0 |

| Indikatoren der Wirksamkeit in Bezug auf Invalidisierung |   | 2011    | 2012    | 2013    |
|--|---|---------|---------|---------|
| Invalidisierungskosten                                   | Anzahl Invalidisierungen / Anzahl aktiv versicherter Personen                 | 0,2%    | 0,2%    | 0,2%    |
| Durchschnittlicher Invalidisierungsgrad                  | Summe des Invalidisierungsgrads aller Invalidisierten / Anzahl Invalidisierte | 78,2%   | 82,8%   | 78,1%   |
| Durchschnittliche Invalidisierungskosten in Franken      | Invalidisierungskosten / Anzahl Invalidisierungen                             | 382 705 | 310 971 | 370 027 |

| Indikatoren der Wirksamkeit in Bezug auf Absenzen <sup>1)</sup> |   | 2011 <sup>2)</sup> | 2012 <sup>2)</sup> | 2013 |
|---|---|--------------------|--------------------|------|
| Absenzkostenquote   | Absenzkosten / Lohnaufwand                                      | 1,3%               | 1,8%               | 1,7% |
| Absenzquote   | Anzahl Mitarbeitende mit Langzeitabsenzen / Anzahl Anstellungen | 1,1%               | 1,4%               | 1,3% |

<sup>1)</sup> Berechnungsbasis der Absenzkostenquote und Absenzquote sind Absenzen  $\geq 180$  Tage über einen Zeitraum von 2 Jahren.

<sup>2)</sup> In der Berichterstattung 2012 wurde für die Jahre 2011/2012 eine Absenzkostenquote in Höhe von 2,6% bzw. 3,6% und eine Absenzquote von 2,3% bzw. 2,7% ausgewiesen. Zur Berechnung der Quoten wurde anstelle der Durchschnittswerte das jeweilige Total herangezogen, was für die Berichterstattung 2013 korrigiert wurde.

| Indikator Ergebnisse Case Management | 2011 | 2012 | 2013 |
|--------------------------------------|------|------|------|
| Vollständige Integration             | 52%  | 47%  | 45%  |
| Teilweise Integration                | 13%  | 16%  | 18%  |
| Invalidisierung                      | 11%  | 7%   | 10%  |
| Personelle Massnahmen                | 15%  | 17%  | 19%  |
| Abbruch Case Management              | 4%   | 6%   | 2%   |
| Sonstiges                            | 5%   | 7%   | 6%   |