



**Kanton Zürich
Finanzdirektion
Personalamt**

Personal- und Lohnstatistik

Geschäftsbericht 2025

Inhalt

1 Allgemeines zur Personal- und Lohnstatistik	3
2 Personalaufwand	4
3 Gliederung nach Personalgruppen	5
3.1 Anzahl Ausbildungsstellen	5
4 Lohnaufwand, Beschäftigungsumfang, Anzahl Anstellungen	6
5 Weitere Personalgrafiken	8
5.1 Anzahl Anstellungsverhältnisse Frauen und Männer nach Alter	8
5.2 Anzahl Anstellungsverhältnisse Frauen und Männer nach Dienstjahren	8
5.3 Anzahl Anstellungsverhältnisse Frauen und Männer nach Lohnklassen	9
5.4 Anzahl Anstellungsverhältnisse Frauen und Männer nach Voll- und Teilzeit in Prozent	9

1. Allgemeines zur Personal- und Lohnstatistik

Die **Personal- und Lohnstatistik** beschränkt sich auf die dem Regierungsrat unterstellten Direktionen und der Staatskanzlei. Die Behörden, die Rechtspflege sowie die selbstständigen und unselbstständigen Anstalten sind nicht Bestandteil der Statistik.

Als **Angestellte** gelten das Verwaltungs- und Betriebspersonal, welches gemäss Personalverordnung angestellt ist. Ebenfalls zur Kategorie Angestellte zählen die Lehrpersonen, das Polizeipersonal, die Richter sowie die im Stundenlohn Angestellten, wie Stundenlöhner des Verwaltungs- und Betriebspersonals, Kurskursleitende Lehrpersonen.

Als **übriges Personal** gelten Lernende, Praktikantinnen und Praktikanten sowie Magistratspersonen und Kommissionsmitglieder.

Der **Beschäftigungsumfang** einer Verwaltungseinheit umfasst die Gesamtzahl aller während des Jahres Beschäftigten in Volleinheiten.

Eine Volleinheit entspricht einer Anstellung vom 1. Januar bis 31. Dezember bei einem Beschäftigungsgrad von 100 Prozent. Aus einer Anstellung im Teilzeit-Pensum bzw. durch unterjährigen Aus-/Eintritt ergibt sich der entsprechende Anteil einer Volleinheit. Der Beschäftigungsumfang wird in den Kategorien Angestellte und übriges Personal ausgewiesen.

Die **Anzahl Anstellungsverhältnisse** einer Verwaltungseinheit wird per Stichtag 31. Dezember des Berichtjahres erhoben, wobei jede Anstellung unabhängig ihres Beschäftigungsgrades voll gezählt wird. Die Anzahl Anstellungsverhältnisse ist höher als die Gesamtzahl der angestellten Personen, da eine Person mehrere Stellen innehaben kann (Mehrfachanstellung). Es werden nur die Anstellungsverhältnisse der Kategorie Angestellte ausgewiesen, die Kategorie übriges Personal wird in der Statistik nicht berücksichtigt.

Die Verteilung der Anstellungsverhältnisse wird nach Geschlecht und Pensum sowohl absolut als auch prozentual ausgewiesen.

Die **Gliederung nach Personalgruppen** wird basierend auf die Funktionsbereiche des Personalrechts vorgenommen und als Beschäftigungsumfang ausgewiesen.

2. Personalaufwand

	2024	2025	Differenz
Löhne ¹	Fr. 1 000	Fr. 1 000	in %
3000 Löhne Behörden, Richter und Richterinnen	-3 572	-3 604	0,9
3001 Vergütungen an Behörden, Kommissionen, Richter	-23 673	-23 848	0,7
3010 Löhne des Verwaltungs- und Betriebspersonals	-1 499 312	-1 558 652	4,0
3020 Löhne der Lehrkräfte	-779 580	-802 495	2,9
Total Löhne	-2 306 137	-2 388 599	3,6
3030 Temporäre Arbeitskräfte	-4 878	-4 466	-8,5
3040 Übrige Zulagen	-20 367	-21 439	5,3
3050 AG-Beiträge AHV, IV, EO, ALV, Verwaltungskosten	-150 149	-156 093	4,0
3052 AG-Beiträge an andere Pensionskassen	-291 714	-301 160	3,2
3053 AG-Beiträge an Unfallversicherungen	-12 042	-12 459	3,5
3054 AG-Beiträge an Familienzulagekassen	-24 206	-25 120	3,8
3059 Übrige AG-Beiträge	-875	-1 071	22,4
Total Arbeitgeberbeiträge	-478 987	-495 903	3,5
3060 Ruhegehälter	-10 194	1 205	-111,8
3063 Unfallrenten und Rentenablösungen	1		-100,0
3064 Überbrückungsrenten	-3 789	-3 028	-20,1
Total Arbeitgeberleistungen	-13 981	-1 823	-87,0
3090 Aus- und Weiterbildung des Personals	-14 364	-15 440	7,5
3091 Personalwerbung	-2 762	-2 753	-0,3
3099 Übriger Personalaufwand	-6 816	-7 366	8,1
Total übriger Personalaufwand	-23 942	-25 558	6,8
Total Personalaufwand Direktionen und Staatskanzlei	-2 848 292	-2 937 788	3,1

UBS-Lohnumfrage 2021 bis 2025 und Lohnrunde Kanton Zürich²

	2021	2022	2023	2024	2025
UBS-Lohnumfrage, Prognosewert Lohnrunde, %	0,3	0,8	2,2	1,9	1,4
UBS-Lohnumfrage, Tatsächlicher Wert Lohnrunde, %	0,6	1,1	2,3	1,8	1,4
Lohnrunde, Kanton Zürich, %	0,6	1,5	3,5	1,6	1,1

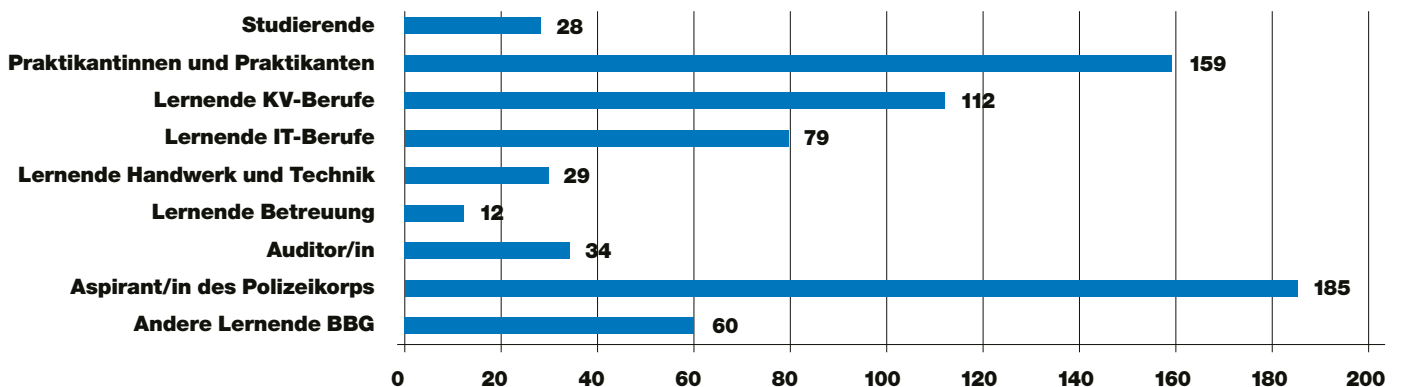
¹ inkl. Zulagen nach 57 c VVO

² Die Festlegungen zur Lohnentwicklung berücksichtigen die Lohnentwicklung bei Arbeitgebern mit Bedeutung für den Wirtschaftsraum Zürich (UBS-Lohnumfragen), den kantonalen Finanzhaushalt und die Vorjahres-Lohnrunden der deutschsprachigen kantonalen Verwaltungen. In der Tabelle sind die Werte der UBS-Lohnumfrage der letzten fünf Jahre im Vergleich zu den Lohnrunden des Kantons (mit Teuerung, ohne Einmalzulagen) aufgeführt.

3. Gliederung nach Personalgruppen

Beschäftigungsumfang nach Funktionscode inkl. Stundenlöhner	2024	2025	Differenz in %
1 Administrative Funktionen	4 708	4 895	4,0
2 Technische und handwerkliche Funktionen	2 063	2 146	4,0
3 Funktionen der Justiz (ohne Rechtspflege) und der Polizei			
– Polizeikorps, Aspiranten (ohne Zivilangestellte)	2 601	2 633	1,2
– Flughafenpolizei (inkl. Std-Löhner)	708	718	1,4
– Strafverfolgung und Justizvollzug	1 069	1 140	6,6
Total Funktionsbereich 3	4 377	4 491	2,6
4 Medizinische, soziale, erzieherische und wissenschaftliche Funktionen			
– Gesundheitsberufe (ohne Ärzteschaft)	127	138	8,7
– Ärzteschaft	17	19	11,8
– Soziale, erzieherische und wissenschaftliche Funktionen	675	693	2,7
– Übrige Funktionen	102	103	1,0
Total Funktionsbereich 4	920	953	3,6
5 Land-, forst- und hauswirtschaftliche Funktionen			
– Land-, forst- und hauswirtschaftliche Funktionen		454	
– Reinigungspersonal		33	
Total Funktionsbereich 5	488	487	-0,2
6 Rechtspflege	59	63	6,8
7 Lehrerschaft			
– Mittelschullehrpersonal (inkl. Lehrbeauftragte)	1 826	1 858	1,8
– Berufsschullehrpersonal (inkl. Lehrbeauftragte)	1 340	1 355	1,1
– Volksschullehrpersonal (inkl. Vikare)	13 104	13 343	1,8
Total Lehrerschaft	16 270	16 556	1,8
8 Magistratspersonen	14	13	-7,1
10 Lernende			
– Kfm. Lernende	112	112	0,0
– Handwerkliche und übrige Lernende	173	182	5,2
Total Lernende	286	294	2,8
11 Schüler und Praktikanten	134	150	12,7
12 Weitere Funktionen	229	214	-6,6
Beschäftigungsumfang insgesamt	29 060	30 262	4,1
Beschäftigungsumfang ohne Volksschule	15 956	16 919	6,0

3.1 Anzahl Ausbildungsstellen



4. Lohnaufwand, Beschäftigungsumfang, Anzahl Anstellungen

	Lohnaufwand in Fr. 1 000'		Beschäftigungsumfang			Anzahl Anstellungen per 31. Dezember 2025 ⁴								
	2024	2025	Total	Ange- stellte ²	Übrige ³	Total	Frauen abs.	Männer abs.	Frauen %	Männer %	Vollzeit ⁵ abs.	Teilzeit ⁶ abs.	Vollzeit ⁵ %	Teilzeit ⁶ %
Total Verwaltung (Staatskanzlei und Direktionen)	-2 302 757	-2 385 283	30 261,6	29 824,0	437,6	41 937	26 661	15 276	64	36	15 189	26 748	36	64
1 Regierungsrat und Staatskanzlei	-14 773	-15 163	98,8	91,8	7,0	105	47	58	45	55	65	40	62	38
1000 Regierungsrat und Staatskanzlei	-14 773	-15 163	98,8	91,8	7,0	105	47	58	45	55	65	40	62	38
2 Direktion der Justiz und des Innern	-269 657	-286 886	2 428,7	2 390,4	38,3	2 885	1 576	1 309	55	45	1 752	1 133	61	39
2201 Generalsekretariat	-13 281	-13 875	96,4	94,3	2,1	115	50	65	43	57	71	44	62	38
2204 Staatsanwaltschaft	-57 731	-60 570	439,2	435,1	4,0	531	360	171	68	32	311	220	59	41
2205 Jugendstrafrechtspflege	-11 796	-12 479	98,7	98,7		119	95	24	80	20	60	59	50	50
2206 Justizvollzug und Wiedereingliederung	-138 025	-148 946	1 364,6	1 348,3	16,2	1 562	682	880	44	56	1 089	473	70	30
2207 Gemeindeamt	-7 702	-8 011	63,3	62,5	0,8	73	53	20	73	27	38	35	52	48
2221 Handelsregisteramt	-6 651	-7 016	65,4	65,4		74	48	26	65	35	56	18	76	24
2223 Statistisches Amt	-5 298	-5 781	42,9	40,6	2,3	51	25	26	49	51	23	28	45	55
2224 Staatsarchiv	-6 498	-6 910	77,3	72,6	4,7	107	65	42	61	39	31	76	29	71
2232 Kantonale Opferhilfestelle	-1 192	-1 525	11,9	11,9		17	17		100	0	5	12	29	71
2233 Fachstelle Gleichstellung	- 480	-506	4,2	3,2	1,0	4	3	1	75	25	1	3	25	75
2234 Fachstelle Kultur	-1 829	-1 816	11,4	10,8	0,6	15	13	2	87	13	3	12	20	80
2241 Fachstelle Integration	-1 625	-1 546	14,7	14,7		17	14	3	82	18	4	13	24	76
2251 Bezirksräte	-7 212	-7 223	52,3	45,8	6,5	73	62	11	85	15	16	57	22	78
2261 Statthalterämter	-10 338	-10 682	86,5	86,5		127	89	38	70	30	44	83	35	65
3 Sicherheitsdirektion	-525 973	-533 906	4 827,8	4 780,0	47,7	5 372	2 062	3 310	38	62	3 970	1 402	74	26
3000 Generalsekretariat/Zentrale Vollzugsaufgaben und Rekursabteilung	-9 610	-9 602	76,1	76,1		87	57	30	66	34	52	35	60	40
3100 Kantonspolizei	-419 480	-426 609	3 786,4	3 768,6	17,8	4 202	1 475	2 727	35	65	3 214	988	76	24
3200 Strassenverkehrsamt	-41 034	-40 754	400,7	399,8	0,9	451	183	268	41	59	339	112	75	25
3300 Migrationsamt	-17 952	-18 099	186,8	186,8		208	134	74	64	36	142	66	68	32
3400 Amt für Militär und Zivilschutz	-13 824	-14 302	133,4	132,4	1,0	145	44	101	30	70	119	26	82	18
3500 Sozialamt	-22 253	-22 727	229,6	201,6	28,0	260	158	102	61	39	99	161	38	62
3700 Sportamt	-1 821	-1 814	14,8	14,8		19	11	8	58	42	5	14	26	74
4 Finanzdirektion	-143 612	-153 216	1 371,0	1 177,9	193,1	1 295	573	722	44	56	994	301	77	23
4000 Generalsekretariat	-3 116	-3 304	21,4	19,4	2,0	24	10	14	42	58	15	9	63	38
4100 Finanzverwaltung	-7 190	-7 826	59,5	59,5		67	26	41	39	61	48	19	72	28
4400 Steuern Betriebsteil	-88 767	-92 619	748,8	746,9	2,0	811	397	414	49	51	624	187	77	23
4500 Personalamt ⁷	-11 034	-11 965	258,6	69,9	188,7	83	61	22	73	27	54	29	65	35
4610 Amt für Informatik	-28 099	-31 920	239,9	239,4	0,5	265	65	200	25	75	219	46	83	17
4620 IKT-Sicherheitsbeauftragter	-1 187	-1 071	3,1	3,1		2		2	0	100	1	1	50	50
4700 Drucksachen und Material	-4 220	-4 512	39,6	39,6		43	14	29	33	67	33	10	77	23

	Lohnaufwand in Fr. 1 000 ¹		Beschäftigungsumfang			Anzahl Anstellungen per 31. Dezember 2025 ⁴								
	2024	2025	Total	Ange- stellte ²	Übrige ³	Total	Frauen abs.	Männer abs.	Frauen %	Männer %	Vollzeit ⁵ abs.	Teilzeit ⁶ abs.	Vollzeit ⁵ %	Teilzeit ⁶ %
5 Volkswirtschaftsdirektion	-93 547	-100 955	885,6	881,9	3,7	1 008	568	440	56	44	735	273	73	27
5000 Generalsekretariat	-7 771	-7 820	53,8	53,8		59	33	26	56	44	36	23	61	39
5205 Amt für Mobilität	-8 716	-8 998	68,1	65,8	2,3	79	32	47	41	59	44	35	56	44
5301 Amt für Wirtschaft ⁸	-11 954	-12 999	100,8	100,0	0,9	121	62	59	51	49	73	48	60	40
5302 Amt für Arbeit	-65 107	-71 138	662,9	662,3	0,6	749	441	308	59	41	582	167	78	22
6 Gesundheitsdirektion⁹	-42 148	-42 785	337,5	330,2	7,3	394	244	150	62	38	218	176	55	45
6000 Generalsekretariat	-8 387	-8 759	61,4	60,6	0,8	71	46	25	65	35	40	31	56	44
6010 Amt für Gesundheit	-10 536	-10 444	81,0	80,7	0,3	100	68	32	68	32	53	47	53	47
6100 Kantonale Heilmittelkontrolle, Kantonales Labor, Veterinäramt	-23 226	-23 582	195,1	188,8	6,2	223	130	93	58	42	125	98	56	44
7 Bildungsdirektion	-1 006 723	-1 038 718	18 489,6	18 453,6	36,0	28 735	20 767	7 968	72	28	6 295	22 440	22	78
7000 Bildungsverwaltung	-52 700	-55 054	400,3	395,2	5,0	506	353	153	70	30	211	295	42	58
7100 Lehrmittelverlag	-7 635	-8 032	65,8	64,8	1,0	73	45	28	62	38	42	31	58	42
7200 Volksschulen, inkl. Vikare ¹⁰	-277 138	-281 991	13 342,9	13 342,9		20 432	15 978	4 454	78	22	4 496	15 936	22	78
7301 Mittelschulen	-326 473	-341 866	2 234,2	2 226,8	7,4	3 617	2 029	1 588	56	44	717	2 900	20	80
7306 Berufsbildung	-257 952	-264 633	1 692,5	1 680,2	12,3	2 943	1 394	1 549	47	53	652	2 291	22	78
7501 Kinder- und Jugendhilfe	-64 941	-67 030	583,7	576,6	7,1	934	792	142	85	15	130	804	14	86
7502 Berufsberatung und Ausbildungsbeiträge	-19 885	-20 112	170,2	167,0	3,2	230	176	54	77	23	47	183	20	80
8 Baudirektion	-206 323	-213 654	1 822,7	1 718,2	104,5	2 143	824	1 319	38	62	1 160	983	54	46
8000 Generalsekretariat	-11 926	-13 058	94,4	92,5	2,0	114	66	48	58	42	56	58	49	51
8100 Hochbauamt	-19 119	-19 980	141,5	138,8	2,8	159	72	87	45	55	95	64	60	40
8300 Amt für Raumentwicklung	-21 422	-21 937	175,6	161,9	13,7	197	104	93	53	47	77	120	39	61
8400 Tiefbauamt	-50 968	-52 210	504,8	483,7	21,2	514	67	447	13	87	440	74	86	14
8500 Amt für Abfall, Wasser, Energie und Luft	-32 872	-34 007	276,4	258,3	18,1	309	122	187	39	61	142	167	46	54
8700 Immobilienamt	-22 208	-23 979	202,4	194,7	7,7	220	75	145	34	66	166	54	75	25
8800 Amt für Landschaft und Natur	-47 806	-48 482	427,4	388,4	39,0	630	318	312	50	50	184	446	29	71

¹ Lohnaufwand ohne Berufsbildungsfonds (Bildungsdirektion) und Natur- und Heimatschutzfonds (Baudirektion)

² Angestellte in Vollzeiteinheiten: Anstellungen gemäss PVO und Lehrpersonen (unbefristet und befristet)

³ Übriges Personal: Mitglieder von Behörden, Lernende, Praktikanten

⁴ Anzahl Anstellungen ohne Übriges Personal (Mitglieder von Behörden, Lernende, Praktikanten)

⁵ Vollzeit = Beschäftigungsgrad $\geq 90\%$

⁶ Teilzeit = Beschäftigungsgrad $< 90\%$

⁷ Mit unterstellten Auszubildenden (KV- und IKT-Lernende)

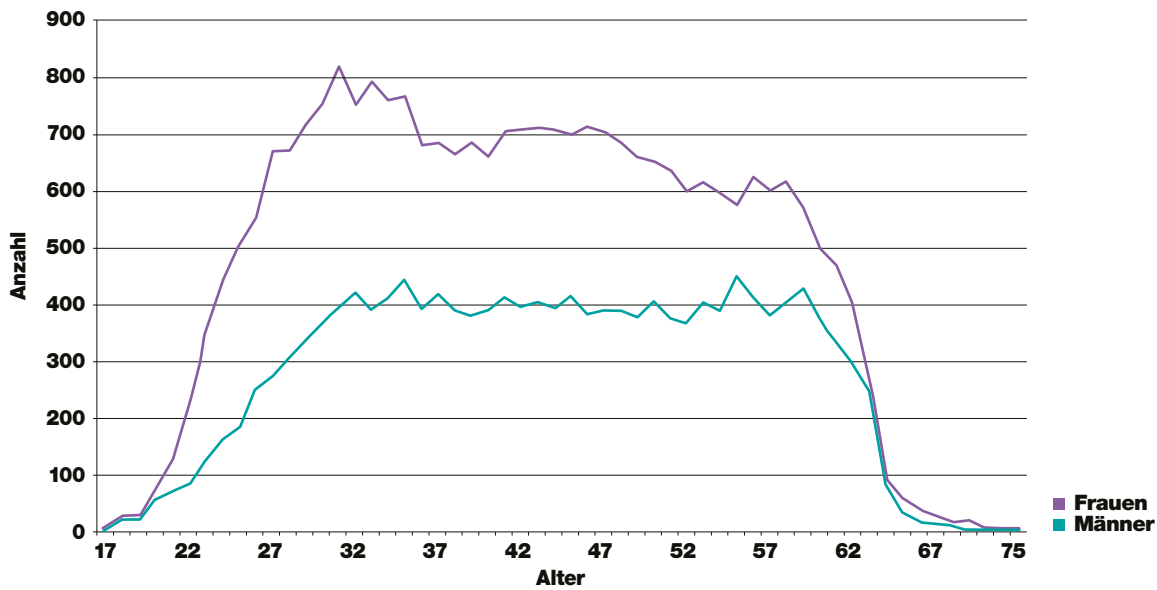
⁸ Werte mit Arbeitslosenkasse

⁹ In der Gesundheitsdirektion wird der Lohnaufwand nach Leistungsgruppen und nicht nach einzelnen Betrieben ausgewiesen.

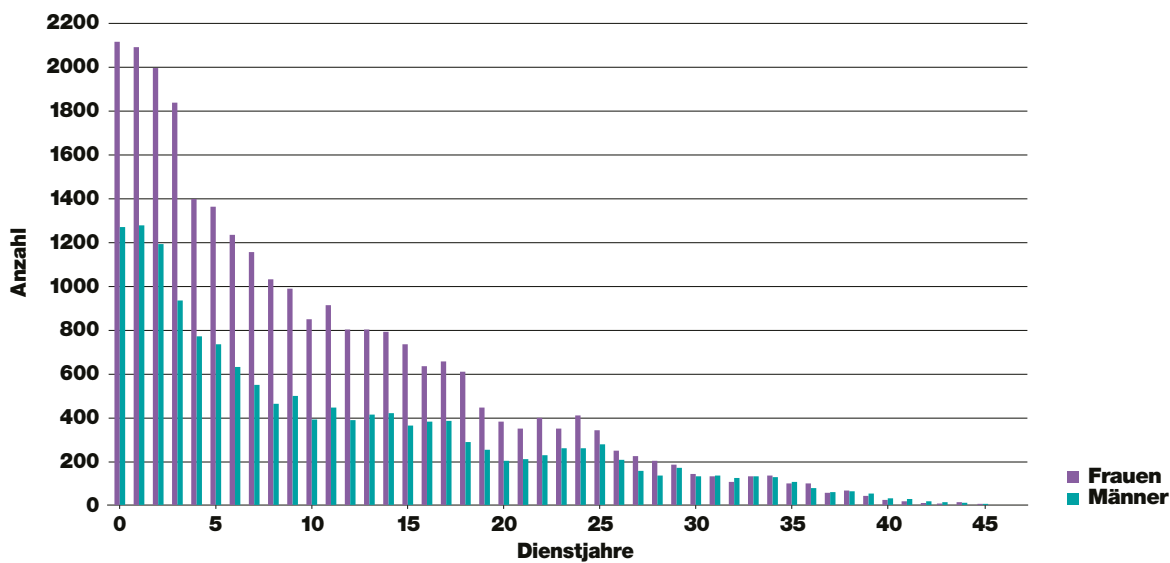
¹⁰ Ausgewiesen ist der Lohnaufwand des Kantons für die Volksschullehrpersonen (rund 20%), der Rest wird von den Gemeinden rückerstattet.

5. Weitere Personalgrafiken

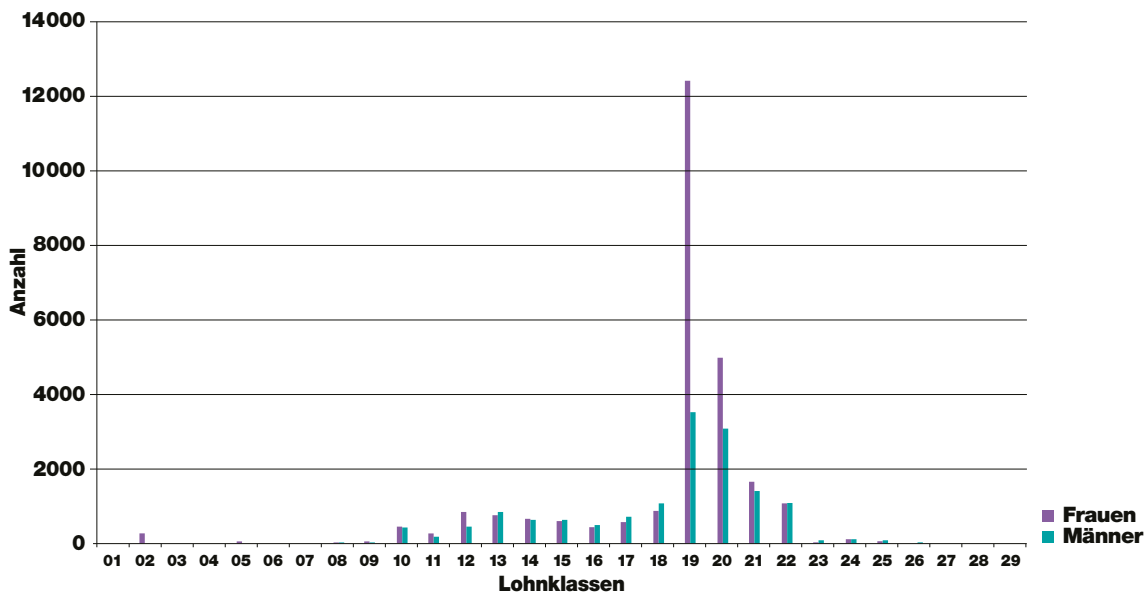
5.1 Anzahl Anstellungsverhältnisse Frauen und Männer nach Alter



5.2 Anzahl Anstellungsverhältnisse Frauen und Männer nach Dienstjahren



5.3 Anzahl Anstellungsverhältnisse Frauen und Männer nach Lohnklassen



5.4 Anzahl Anstellungsverhältnisse Frauen und Männer nach Voll- und Teilzeit in Prozent

