



**Kanton Zürich  
Finanzdirektion  
Personalamt**

# **Personal- und Lohnstatistik**

## **Geschäftsbericht 2018**



# Inhalt

<b>1 Allgemeines zur Personal- und Lohnstatistik</b>	3
<b>2 Personalaufwand</b>	4
2.1 UBS-Lohnumfrage 2014 bis 2018 und Lohnrunde Kanton Zürich	5
2.2 Entwicklung des gesamten Personalaufwandes im Vergleich zum Lohnaufwand, 2010–2018	5
<b>3 Gliederung nach Personalgruppen</b>	6
<b>4 Lohnaufwand, Beschäftigungsumfang, Anzahl Anstellungsverhältnisse</b>	7
<b>5 Weitere Personalgrafiken</b>	9
5.1 Altersaufbau 2018: Anzahl Anstellungsverhältnisse Frauen und Männer nach Alter	9
5.2 Anzahl Anstellungsverhältnisse Frauen und Männer nach Dienstjahren	9
5.3 Anzahl Anstellungsverhältnisse Frauen und Männer nach Lohnklassen	10
5.4 Anzahl Anstellungsverhältnisse Frauen und Männer nach Voll- und Teilzeit in Prozent	10

# 1 Allgemeines zur Personal- und Lohnstatistik

Die **Personal- und Lohnstatistik** beschränkt sich auf die dem Regierungsrat unterstellten Direktionen und der Staatskanzlei. Die Behörden, die Rechtspflege sowie die selbstständigen und unselbstständigen Anstalten sind nicht Bestandteil der Statistik.

Als **Angestellte** gelten das Verwaltungs- und Betriebspersonal, welches gemäss Personalverordnung angestellt ist. Ebenfalls zur Kategorie Angestellte zählen die Lehrpersonen, das Polizeipersonal, die Richter sowie die im Stundenlohn Angestellten, wie Stundenlöhner des Verwaltungs- und Betriebspersonals, Kursleitende Lehrpersonen.

Als **übriges Personal** gelten Lernende, Praktikantinnen und Praktikanten sowie Magistratspersonen und Kommissionsmitglieder.

Der **Beschäftigungsumfang** einer Verwaltungseinheit umfasst die Gesamtzahl aller während des Jahres Beschäftigten in Vollzeiteinheiten.

Eine Vollzeiteinheit entspricht einer Anstellung vom 1. Januar bis 31. Dezember bei einem Beschäftigungsgrad von 100 Prozent. Aus einer Anstellung im Teilzeit-Pensum bzw. durch unterjährigen Aus-/Eintritt ergibt sich der entsprechende Anteil einer Vollzeiteinheit. Der Beschäftigungsumfang wird in den Kategorien Angestellte und übriges Personal ausgewiesen.

Die **Anzahl Anstellungsverhältnisse** einer Verwaltungseinheit wird per Stichtag 31. Dezember des Berichtjahres erhoben, wobei jede Anstellung unabhängig ihres Beschäftigungsgrades voll gezählt wird. Die Anzahl Anstellungsverhältnisse ist höher als die Gesamtzahl der angestellten Personen, da eine Person mehrere Stellen innehaben kann (Mehrfachanstellung). Es werden nur die Anstellungsverhältnisse der Kategorie Angestellte ausgewiesen, die Kategorie übriges Personal wird in der Statistik nicht berücksichtigt. Die Verteilung der Anstellungsverhältnisse wird nach Geschlecht und Pensum sowohl absolut als auch prozentual ausgewiesen.

Die **Gliederung nach Personalgruppen** wird basierend auf die Funktionsbereiche des Personalrechts vorgenommen und als Beschäftigungsumfang ausgewiesen.

## 2 Personalaufwand

	2018 CHF 1000	2017 CHF 1000	Differenz in %
<b>Löhne</b>			
<b>300 Behörden, Kommissionen und Richter</b>			
3000 Löhne Behörden, Richter und Richterinnen	-3 643	-3 566	-2,1
3001 Vergütungen an Behörden, Kommissionen, Richter	-15 662	-15 896	1,5
<b>301 Löhne des Verwaltungs- und Betriebspersonals</b>			
3010 Löhne des Verwaltungs- und Betriebspersonals	-1 268 091	-1 393 590	9,0
<b>302 Löhne der Lehrkräfte</b>			
3020 Löhne der Lehrkräfte	-649 059	-654 115	0,8
<b>Total Löhne</b>	<b>-1 936 455</b>	<b>-2 067 167</b>	<b>6,3</b>
<b>303 Temporäre Arbeitskräfte</b>	<b>-3 259</b>	<b>-3 895</b>	<b>16,3</b>
<b>304 Zulagen</b>			
3040 Kinderzulagen	-1	0	-
3041 Familienzulagen	0	0	-
3042 Verpflegungszulagen	-17 694	-17 673	-0,1
3043 Wohnungszulagen	-3	-1	-113,4
3049 Übrige Zulagen	0	-1	40,0
<b>Total Zulagen</b>	<b>-17 698</b>	<b>-17 675</b>	<b>-0,1</b>
<b>305 Arbeitgeberbeiträge</b>			
3050 AG-Beiträge AHV, IV, EO, ALV, Verwaltungskosten	-123 251	-130 701	5,7
3052 AG-Beiträge an andere Pensionskassen	-245 197	-255 350	4,0
3053 AG-Beiträge an Unfallversicherungen	-10 376	-11 072	6,3
3054 AG-Beiträge an Familienzulagekassen	-23 834	-25 242	5,6
3059 Übrige AG-Beiträge	428	-5 013	108,5
<b>Total Arbeitgeberbeiträge</b>	<b>-402 231</b>	<b>-427 377</b>	<b>5,9</b>
<b>306 Arbeitgeberleistungen</b>			
3060 Ruhegehälter	-3 919	-3 130	-25,2
3061 Renten oder Rentenanteile	0	0	-
3062 Teuerungszulagen auf Renten und Rentenanteile <sup>2</sup>	0	20 814	-100,0
3063 Unfallrenten und Rentenablösungen	-33	-38	12,9
3064 Überbrückungsrenten	-5 212	-6 987	25,4
3069 Übrige Arbeitgeberleistungen	0	0	-
<b>Total Arbeitgeberleistungen</b>	<b>-9 165</b>	<b>10 658</b>	<b>-186,0</b>
<b>309 Übriger Personalaufwand</b>			
3090 Aus- und Weiterbildung des Personals	-13 137	-14 340	8,4
3091 Personalwerbung	-2 158	-2 831	23,8
3099 Übriger Personalaufwand	-5 165	-5 698	9,3
<b>Total übriger Personalaufwand</b>	<b>-20 460</b>	<b>-22 868</b>	<b>10,5</b>
<b>Total Personalaufwand Direktionen und Staatskanzlei</b>	<b>-2 389 267</b>	<b>-2 528 324</b>	<b>5,5</b>

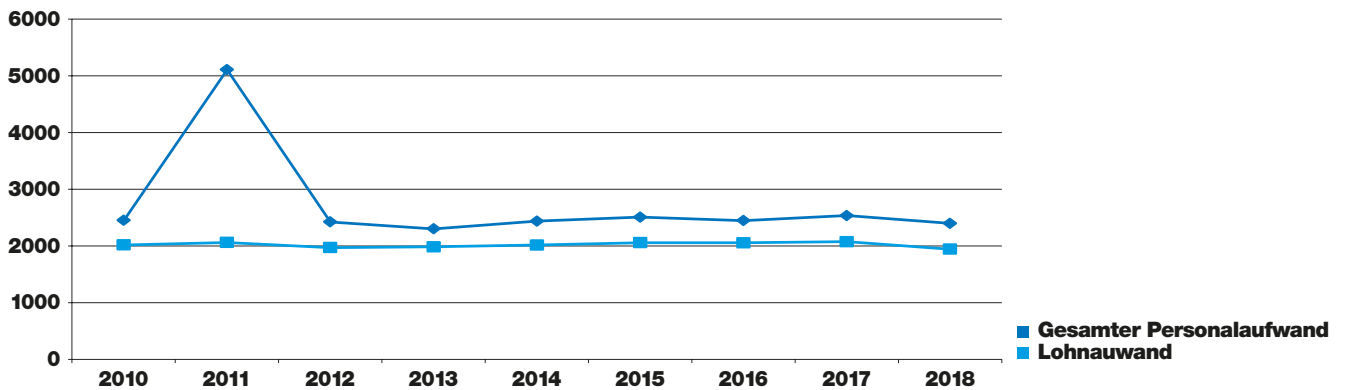
<sup>1</sup> Die Sanierung der BVK wurde per Ende 2017 abgeschlossen. 2018 wurden keine neuen Rückstellungen gebildet.

<sup>2</sup> Die Rechnung 2017 beinhaltet 20,8 Millionen Franken aus der Auflösung Rückstellung Teuerungszulage auf Renten WWPK aufgrund Abweisung der Klage

## 2.1 UBS-Lohnumfrage 2014 bis 2018 und Lohnrunde Kanton Zürich<sup>1</sup>

Jahr	UBS-Lohnumfrage Prognose Wert Lohnrunde	UBS-Lohnumfrage Tatsächlicher Wert Lohnrunde	Lohnrunde Kanton Zürich
2014	0,9%	1,0%	0,4%
2015	0,9%	0,8%	0,6%
2016	0,5%	0,5%	0,4%
2017	0,6%	0,7%	0,4%
2018	0,7%	0,8%	0,9%

## 2.2 Entwicklung des gesamten Personalaufwandes im Vergleich zum Lohnaufwand, 2010–2018<sup>2</sup>



<sup>1</sup> Die Festlegungen zur Lohnentwicklung berücksichtigt die Lohnentwicklung bei Arbeitgebern mit Bedeutung für den Wirtschaftsraum Zürich (UBS-Lohnumfragen), den kantonalen Finanzhaushalt und die Vorjahres-Lohnrunden der deutschsprachigen kantonalen Verwaltungen. In der nachfolgenden Tabelle sind die Werte der UBS-Lohnumfrage der letzten fünf Jahre im Vergleich zu den Lohnrunden des Kantons (mit Teuerung, ohne Einmalzulagen) aufgeführt.

<sup>2</sup> 2011 wurden Rückstellungen in Höhe von 2,6 Mrd. Franken zur nachhaltigen Finanzierung der BVK eingestellt.  
 2013 wurden von den Sanierungsrückstellungen 131 Mio. Franken aufgelöst und die Verwendung der Rückstellungen um 3 Mio. Franken angepasst.  
 2014 wurden von den Sanierungsrückstellungen rund 103 Mio. Franken aufgelöst.  
 2016 wurden von den Sanierungsrückstellungen 69,5 Mio. Franken aufgelöst.

### 3 Gliederung nach Personalgruppen

Beschäftigungsumfang nach Funktionscode inkl. Stundenlöhner	2018	2017	Differenz in %
<b>Funktionsbereich</b>			
<b>1 Administrative Funktionen</b>	<b>4 060</b>	<b>4 167</b>	<b>-2,6</b>
<b>2 Technische und handwerkliche Funktionen</b>	<b>1 774</b>	<b>1 811</b>	<b>-2,1</b>
<b>3 Funktionen der Justiz (ohne Rechtspflege) und der Polizei</b>			
– Polizeikorps, Aspiranten (ohne Zivilangestellte)	2 506	2 497	0,3
– Flughafenpolizei (inkl. Std-Löhner)	718	722	-0,5
– Strafverfolgung und Justizvollzug	735	730	0,6
<b>Total Funktionsbereich 3</b>	<b>3 959</b>	<b>3 949</b>	<b>0,2</b>
<b>4 Medizinische, soziale, erzieherische und wissenschaftliche Funktionen</b>			
– Gesundheitsberufe (ohne Ärzteschaft)	392	1 016	-61,4
– Ärzteschaft	109	302	-64,0
– Soziale, erzieherische, wissenschaftl. und übrige Funktionen	772	1 014	-23,9
<b>Total Funktionsbereich 4<sup>1</sup></b>	<b>1 273</b>	<b>2 333</b>	<b>-45,4</b>
<b>5 Land-, forst- und hauswirtschaftliche Funktionen</b>			
– Land-, forst- und hauswirtschaftliche Funktionen	471	652	-27,8
– Reinigungspersonal	29	31	-5,2
<b>Total Funktionsbereich 5</b>	<b>500</b>	<b>684</b>	<b>-26,8</b>
<b>7 Lehrerschaft</b>			
– Mittelschullehrpersonal (inkl. Lehrbeauftragte)	1 573	1 567	0,3
– Berufsschullehrpersonal (inkl. Lehrbeauftragte)	1 286	1 306	-1,5
– Volksschullehrpersonal (inkl. Vikare)	11 171	11 039	1,2
<b>Total Lehrerschaft</b>	<b>14 030</b>	<b>13 912</b>	<b>0,8</b>
<b>8 Magistratspersonen</b>	<b>14</b>	<b>14</b>	<b>-2,0</b>
<b>10 Lernende</b>			
– Kfm. Lernende	132	137	-3,6
– Handwerkliche und übrige Lernende	239	270	-11,3
– Lernende Gesundheitsberufe	36	93	-61,6
<b>Total Lernende</b>	<b>407</b>	<b>500</b>	<b>-18,6</b>
<b>11 Schüler und Praktikanten</b>			
– Schülerinnen/Schüler	–	3	-100,0
– Praktikantinnen/Praktikanten	200	296	-32,4
<b>12 Weitere Funktionen</b>	<b>165</b>	<b>132</b>	<b>24,5</b>
<b>Beschäftigungsumfang insgesamt</b>	<b>26 411</b>	<b>27 801</b>	<b>-5,0</b>
Beschäftigungsumfang ohne Volksschule	15 240	16 762	-9,1

<sup>1</sup> Differenz aufgrund Reduktion des Personals durch Verselbstständigung der PUK, welche ab 2018 nicht mehr Teil der Gesundheitsdirektion ist

# 4 Lohnaufwand, Beschäftigungsumfang, Anzahl Anstellungsverhältnisse

Amts-Nr.		Lohnaufwand in CHF 1000 <sup>1</sup>		Beschäftigungsumfang			Anzahl Anstellungsverhältnisse Angestellte per 31. Dezember 2018								
		2018	2017	Total	Angestellte <sup>2</sup>	Übrige <sup>3</sup>	Total	Frauen		Männer		Vollzeit <sup>4</sup>		Teilzeit <sup>5</sup>	
								abs.	%	abs.	%	abs.	%	abs.	%
	<b>Total Verwaltung (Staatskanzlei und Direktionen)</b>	<b>-1 934 858</b>	<b>-2 065 557</b>	<b>26 411,1</b>	<b>25 805,5</b>	<b>605,6</b>	<b>36 280</b>	<b>22 621</b>	<b>62</b>	<b>13 659</b>	<b>38</b>	<b>13 668</b>	<b>38</b>	<b>22 612</b>	<b>62</b>
	<b>1 Regierungsrat und Staatskanzlei</b>	<b>-9 197</b>	<b>-9 102</b>	<b>59,7</b>	<b>52,7</b>	<b>7,0</b>	<b>62</b>	<b>25</b>	<b>40</b>	<b>37</b>	<b>60</b>	<b>39</b>	<b>63</b>	<b>23</b>	<b>37</b>
1000	Regierungsrat und Staatskanzlei	-9 197	-9 102	59,7	52,7	7,0	62	25	40	37	60	39	63	23	37
	<b>2 Direktion der Justiz und des Innern (ohne Kirchen)</b>	<b>-194 396</b>	<b>-189 756</b>	<b>1 712,3</b>	<b>1 684,9</b>	<b>27,4</b>	<b>2 005</b>	<b>989</b>	<b>49</b>	<b>1 016</b>	<b>51</b>	<b>1 298</b>	<b>65</b>	<b>707</b>	<b>35</b>
2201	Generalsekretariat: Führungsunterstützung / Zentrale Dienstleistungen	-9 166	-8 917	69,4	69,2	0,3	77	32	42	45	58	53	69	24	31
2204	Strafverfolgung Erwachsene	-46 156	-44 933	354,6	351,3	3,2	425	271	64	154	36	296	70	129	30
2205	Jugendstrafrechtspflege	-9 318	-9 244	76,4	75,7	0,7	89	57	64	32	36	42	47	47	53
2206	Amt für Justizvollzug	-91 931	-89 800	875,3	865,1	10,3	979	343	35	636	65	715	73	264	27
2207	Gemeindeamt	-6 185	-5 834	53,4	53,4	-	65	43	66	22	34	31	48	34	52
2221	Handelsregisteramt	-5 738	-5 759	56,8	56,8	-	65	46	71	19	29	47	72	18	28
2223	Statistisches Amt	-3 490	-3 210	28,9	27,4	1,6	32	8	25	24	75	20	63	12	38
2224	Staatsarchiv	-4 704	-4 975	52,3	48,3	3,9	67	36	54	31	46	22	33	45	67
2232	Fachstelle Opferhilfe	-713	-697	5,9	5,9	-	8	8	100	-	-	4	50	4	50
2233	Fachstelle für Gleichstellung	-355	-388	2,9	2,9	-	6	4	67	2	33	1	17	5	83
2234	Fachstelle Kultur	-1 232	-1 213	8,1	7,6	0,5	10	8	80	2	20	2	20	8	80
2241	Fachstelle für Integrationsfragen	-1 031	-1 033	10,5	10,1	0,3	15	11	73	4	27	5	33	10	67
2251	Bezirksräte	-6 005	-6 110	45,6	39,0	6,6	61	47	77	14	23	16	26	45	74
2261	Statthalterämter	-8 371	-7 643	72,2	72,2	-	106	75	71	31	29	44	42	62	58
	<b>3 Sicherheitsdirektion</b>	<b>-459 377</b>	<b>-457 045</b>	<b>4 507,7</b>	<b>4 467,4</b>	<b>40,2</b>	<b>5 039</b>	<b>1 818</b>	<b>36</b>	<b>3 221</b>	<b>64</b>	<b>3 747</b>	<b>74</b>	<b>1 291</b>	<b>26</b>
3000	Generalsekretariat Zentrale Vollzugsaufgaben und Rekursabteilung	-8 069	-8 161	66,9	66,9	-	76	50	66	26	34	47	62	29	38
3100	Kantonspolizei	-367 300	-364 353	3 533,9	3 521,0	12,9	3 980	1 313	33	2 667	67	2 992	75	987	25
3200	Strassenverkehrsamt	-36 450	-36 316	395,3	395,0	0,3	416	155	37	261	63	365	88	51	12
3300	Migrationsamt	-13 869	-14 305	156,3	156,3	-	172	109	63	63	37	136	79	36	21
3400	Amt für Militär und Zivilschutz	-13 131	-13 223	131,3	130,3	1,0	143	42	29	101	71	111	78	32	22
3500	Kantonales Sozialamt	-18 994	-19 092	209,3	183,3	26,0	232	138	59	94	41	89	38	143	62
3700	Sportamt	-1 564	-1 595	14,6	14,6	-	20	11	55	9	45	7	35	13	65
	<b>4 Finanzdirektion</b>	<b>-106 850</b>	<b>-105 602</b>	<b>1 115,0</b>	<b>917,6</b>	<b>197,4</b>	<b>1 016</b>	<b>476</b>	<b>47</b>	<b>540</b>	<b>53</b>	<b>788</b>	<b>78</b>	<b>228</b>	<b>22</b>
4000	Generalsekretariat	-1 943	-2 139	14,7	13,6	1,1	15	6	40	9	60	11	73	4	27
4100	Finanzverwaltung	-5 044	-8 252	45,0	45,0	-	54	32	59	22	41	36	67	18	33
4300	Amt für Tresorerie	-	-601	-	-	-	-	-	-	-	-	-	-	-	-
4400	Steueramt	-81 468	-80 895	727,0	725,0	2,1	789	369	47	420	53	622	79	167	21

Amts-Nr.		Lohnaufwand in CHF 1000 <sup>1</sup>		Beschäftigungsumfang			Anzahl Anstellungsverhältnisse Angestellte per 31. Dezember 2018								
		2018	2017	Total	Angestellte <sup>2</sup>	Übrige <sup>3</sup>	Total	Frauen		Männer		Vollzeit <sup>4</sup>		Teilzeit <sup>5</sup>	
								abs.	%	abs.	%	abs.	%	abs.	%
4500	Personalamt <sup>6</sup>	-9 155	-8 674	243,9	49,7	194,2	57	43	75	14	25	33	58	24	42
4600	Direktionsübergreifende Informatik	-	-1 053	-	-	-	-	-	-	-	-	-	-	-	-
4610	Amt für Informatik	-5 608	-	47,2	47,2	-	65	18	28	47	72	54	83	11	17
4700	Kantonale Drucksachen- und Materialzentrale	-3 632	-3 988	37,2	37,2	-	36	8	22	28	78	32	89	4	11
	<b>5 Volkswirtschaftsdirektion</b>	<b>-82 538</b>	<b>-78 931</b>	<b>799,7</b>	<b>798,8</b>	<b>0,9</b>	<b>870</b>	<b>484</b>	<b>56</b>	<b>386</b>	<b>44</b>	<b>651</b>	<b>75</b>	<b>219</b>	<b>25</b>
5000	Generalsekretariat	-3 589	-3 821	25,6	25,6	-	29	14	48	15	52	21	72	8	28
5205	Amt für Verkehr	-6 970	-6 761	53,2	53,2	-	60	24	40	36	60	36	60	24	40
5300	Amt für Wirtschaft und Arbeit <sup>7</sup>	-71 979	-68 349	720,9	720,0	0,9	781	446	57	335	43	594	76	187	24
	<b>6 Gesundheitsdirektion<sup>8</sup></b>	<b>-98 606</b>	<b>-245 421</b>	<b>1 046,3</b>	<b>904,7</b>	<b>141,6</b>	<b>1 196</b>	<b>778</b>	<b>65</b>	<b>418</b>	<b>35</b>	<b>527</b>	<b>44</b>	<b>669</b>	<b>56</b>
6000	Steuerung Gesundheitsversorgung	-12 778	-12 555	96,9	96,1	0,9	124	71	57	53	43	62	50	62	50
6100	Aufsicht und Bewilligungen	-15 254	-15 263	148,9	138,9	10,0	167	95	57	72	43	99	59	68	41
6150	Arzneimittelversorgung	-11 751	-11 543	122,9	120,2	2,6	127	83	65	44	35	91	72	36	28
6400	Psychiatrische Versorgung <sup>9</sup>	-58 823	-206 060	677,5	549,5	128,0	778	529	68	249	32	275	35	503	65
	<b>7 Bildungsdirektion</b>	<b>-817 095</b>	<b>-817 081</b>	<b>15 609,3</b>	<b>15 504,0</b>	<b>105,3</b>	<b>24 315</b>	<b>17 467</b>	<b>72</b>	<b>6 848</b>	<b>28</b>	<b>5 507</b>	<b>23</b>	<b>18 808</b>	<b>77</b>
7000	Bildungsverwaltung	-42 067	-40 738	329,0	326,3	2,6	422	274	65	148	35	172	41	250	59
7100	Lehrmittelverlag	-4 743	-4 626	43,8	43,6	0,1	49	27	55	22	45	38	78	11	22
7200	Volksschule, inkl. Vikare <sup>10</sup>	-225 661	-218 544	11 167,1	11 167,1	-	16 950	13 396	79	3 554	21	3 900	23	13 050	77
7301	Mittelschulen	-259 789	-257 083	1 879,2	1 872,0	7,2	3 033	1 630	54	1 403	46	662	22	2 371	78
7306	Berufsbildung	-219 948	-231 652	1 605,1	1 519,9	85,2	2 924	1 362	47	1 562	53	590	20	2 334	80
7501	Jugend- und Familienhilfe	-51 034	-51 190	463,9	457,2	6,7	765	646	84	119	16	119	16	646	84
7502	Berufs- und Studienberatung	-13 854	-13 248	121,2	117,8	3,4	172	132	77	40	23	26	15	146	85
	<b>8 Baudirektion</b>	<b>-166 799</b>	<b>-162 618</b>	<b>1 561,2</b>	<b>1 475,4</b>	<b>85,8</b>	<b>1 777</b>	<b>584</b>	<b>33</b>	<b>1 193</b>	<b>67</b>	<b>1 111</b>	<b>63</b>	<b>666</b>	<b>37</b>
8000	Generalsekretariat	-10 697	-10 156	78,9	76,0	2,9	79	40	51	39	49	54	68	25	32
8100	Hochbauamt	-15 236	-14 906	117,8	117,2	0,6	131	43	33	88	67	96	73	35	27
8300	Amt für Raumentwicklung	-14 972	-14 629	131,7	122,5	9,3	146	59	40	87	60	68	47	78	53
8400	Tiefbauamt	-44 705	-44 951	472,0	455,5	16,5	482	49	10	433	90	422	88	60	12
8500	AWEL	-28 058	-27 323	245,7	234,2	11,5	275	89	32	186	68	163	59	112	41
8700	Immobilienamt	-13 060	-12 229	120,6	116,8	3,8	142	43	30	99	70	119	84	23	16
8800	Amt für Landschaft und Natur	-40 071	-38 424	394,5	353,2	41,3	522	261	50	261	50	189	36	333	64

<sup>1</sup> Lohnaufwand ohne Sanierungsprogramme (Finanzdirektion), Berufsbildungsfonds (Bildungsdirektion) und Natur- und Heimatschutzfonds (Baudirektion)

<sup>2</sup> Angestellte in Vollzeiteinheiten: Anstellungen gemäss PVO und Lehrpersonen (unbefristet und befristet)

<sup>3</sup> Übriges Personal: Mitglieder von Behörden, Lernende, Praktikanten

<sup>4</sup> Vollzeit = Beschäftigungsgrad  $\geq$  90%

<sup>5</sup> Teilzeit = Beschäftigungsgrad  $<$  90%

<sup>6</sup> Mit unterstellten Auszubildenden (KV- und IKT-Lernende)

<sup>7</sup> Werte ohne Arbeitslosenkasse

<sup>8</sup> In der Gesundheitsdirektion wird der Lohnaufwand nach Leistungsgruppen und nicht nach einzelnen Betrieben ausgewiesen.

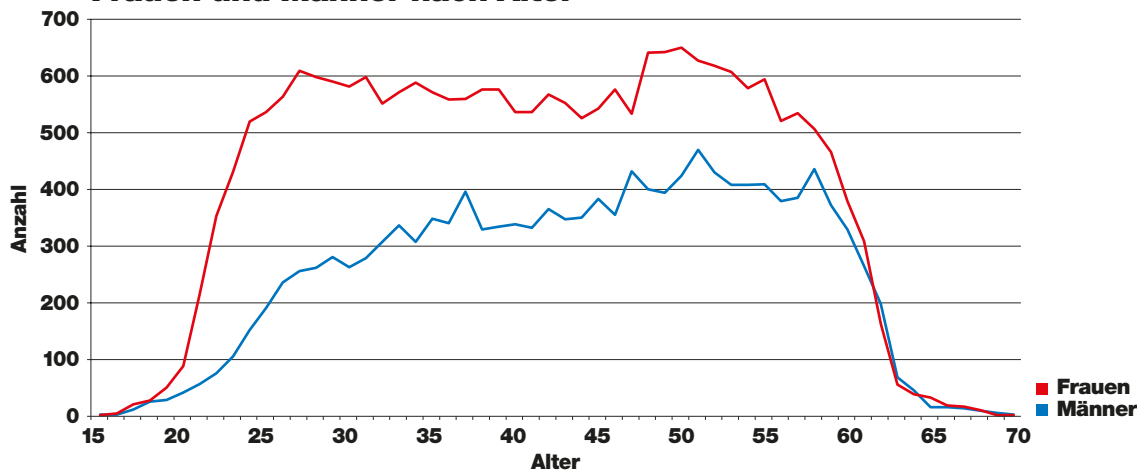
<sup>9</sup> Reduktion des Personals durch Verselbstständigung der PUK, welche ab 2018 nicht mehr Teil der Gesundheitsdirektion ist

<sup>10</sup> Ausgewiesen ist der Lohnaufwand des Kantons für die Volksschullehrpersonen (rund 20%), der Rest wird von den Gemeinden rückerstattet.

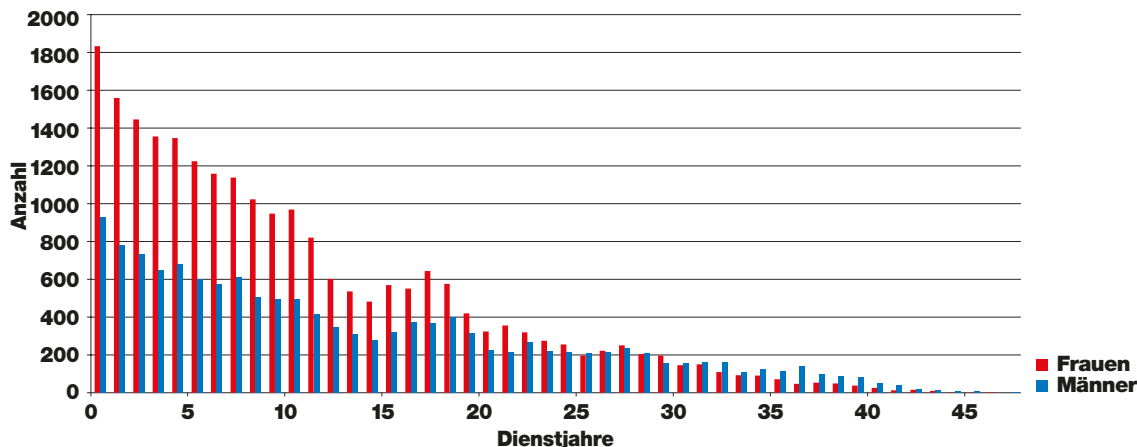


# 5 Weitere Personalgrafiken

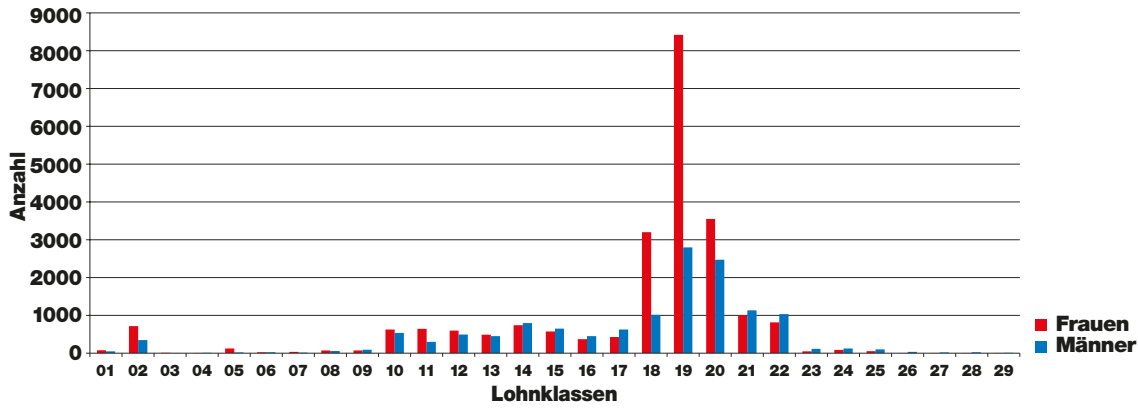
## 5.1 Altersaufbau 2018: Anzahl Anstellungsverhältnisse Frauen und Männer nach Alter



## 5.2 Anzahl Anstellungsverhältnisse Frauen und Männer nach Dienstjahren



### 5.3 Anzahl Anstellungsverhältnisse Frauen und Männer nach Lohnklassen



### 5.4 Anzahl Anstellungsverhältnisse Frauen und Männer nach Voll- und Teilzeit in Prozent

