



**Kanton Zürich  
Finanzdirektion  
Personalamt**

# **Personal- und Lohnstatistik**

## **Geschäftsbericht 2017**



# **Personal- und Lohnstatistik**

<b>1. Allgemeines zur Personalstatistik</b>	<b>Seite 3</b>
<b>2. Personalaufwand</b>	<b>Seite 4</b>
<b>3. Gliederung nach Personalgruppen</b>	<b>Seite 6</b>
<b>4. Lohnaufwand, Beschäftigungsumfang, Anzahl Anstellungsverhältnisse</b>	<b>Seite 7</b>
<b>5. Weitere Personalgrafiken</b>	<b>Seite 9</b>
<b>5.1 Altersaufbau: Anzahl Frauen und Männer nach Alter</b>	<b>Seite 9</b>
<b>5.2 Anzahl Anstellungsverhältnisse Frauen und Männer nach Dienstjahren</b>	<b>Seite 9</b>
<b>5.3 Anzahl Anstellungsverhältnisse (einschliesslich Lehrkräfte) Frauen und Männer nach Lohnklassen</b>	<b>Seite 10</b>
<b>5.4 Anzahl Anstellungsverhältnisse Frauen und Männer nach Voll- und Teilzeit in Prozent</b>	<b>Seite 10</b>

# Personal- und Lohnstatistik

## 1. Allgemeines zur Personalstatistik

Die **Personal- und Lohnstatistik** beschränkt sich auf die dem Regierungsrat unterstellten Direktionen und die Staatskanzlei, d. h., die Behörden, die Rechtspflege, die selbstständigen und unselbstständigen Anstalten sind nicht Bestandteil der Statistik.

Als **Angestellte** gelten das Verwaltungs- und Betriebspersonal, das gemäss Personalverordnung angestellt ist, die Lehrpersonen sowie das Polizeipersonal. Es sind ebenfalls die im Stundenlohn Angestellten in dieser Zahl enthalten, wie z. B. Stundenlöhner des Verwaltungs- und Betriebspersonals, kurzkursleitende Lehrpersonen. Als **übriges Personal** gelten Lernende, Schülerinnen und Schüler, Praktikantinnen und Praktikanten sowie Magistratspersonen und Kommissionsmitglieder.

Der **Beschäftigungsumfang** (einer Verwaltungseinheit bzw. der Gesamtverwaltung) umfasst die Gesamtzahl aller während des Jahres Beschäftigten und wird in Personaleinheiten in den Kategorien Angestellte und übriges Personal ausgewiesen.

Als volle Personaleinheit gilt eine Anstellung vom 1. Januar bis 31. Dezember bei einem Beschäftigungsgrad von 100 Prozent der für die betreffende Personalgruppe massgebenden Stundenzahl. Eine nicht volle Personaleinheit ergibt sich bei nicht vollem Pensum während des ganzen Jahres oder bei zwar vollem Pensum, aber nur für eine beschränkte Dauer im Jahr. Der Beschäftigungsumfang ist die Summe aller Personaleinheiten.

Die **Anzahl Anstellungsverhältnisse** je Verwaltungseinheit bzw. der Gesamtverwaltung wird per Stichtag 31. Dezember 2017 erhoben, wobei jede Mitarbeiterin und jeder Mitarbeiter voll gezählt wird (Kopfzählung). Die Anzahl Anstellungsverhältnisse ist höher als die Gesamtzahl der angestellten Personen, da dieselbe Person verschiedene (Teilzeit-)Stellen innehaben kann und in diesem Fall mehrfach gezählt wird. Es werden Anstellungsverhältnisse der Kategorie «Angestellte» ausgewiesen. Nicht angegeben werden hingegen Anstellungen der Kategorie «übriges Personal» sowie die nach Lohnreglement 90 und 91 Entlöhnten (Mitglieder von Kommissionen, Lehrbeauftragte/Dozentinnen/Dozenten, Dolmetscher/innen usw.), die nur für einen definierten Einsatz nach Aufwand entlohnt werden (siehe Ziff. 5.3).

Die Verteilung der Anstellungsverhältnisse auf Männer und Frauen sowie auf Vollzeit- und auf Teilzeitanstellungen wird auch in Prozenten ausgewiesen.

Die **Gliederung nach Personalgruppen** wird entsprechend den Funktionsbereichen gemäss Personalrecht vorgenommen und in Personaleinheiten ausgewiesen.

## 2. Personalaufwand

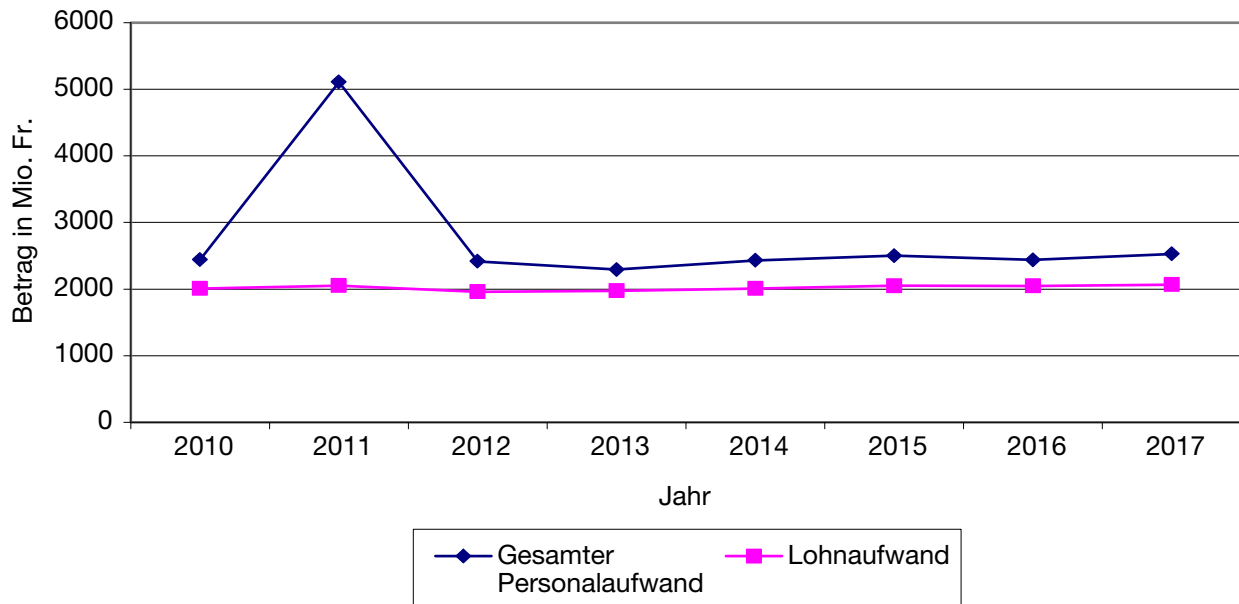
	2017 in Fr. 1000	2016 in Fr. 1000	Differenz in %
<b>Löhne</b>			
<b>300 Behörden, Kommissionen und Richter</b>			
3000 Löhne Behörden, Richter und Richterinnen	-3 566	-3 592	0.7
3001 Vergütungen an Behörden, Kommissionen, Richter	-15 896	-16 059	1.0
<b>301 Löhne des Verwaltungs- und Betriebspersonals</b>			
3010 Löhne des Verwaltungs- und Betriebspersonals	-1 393 590	-1 384 343	-0.7
<b>302 Löhne der Lehrkräfte</b>			
3020 Löhne der Lehrkräfte	-654 115	-642 123	-1.9
<b>Total Löhne</b>	<b>-2 067 167</b>	<b>-2 046 117</b>	<b>-1.0</b>
<b>303 Temporäre Arbeitskräfte</b>	<b>-3 895</b>	<b>-3 310</b>	<b>-17.7</b>
<b>304 Zulagen</b>			
3040 Kinderzulagen	0	0	100.0
3041 Familienzulagen	0	0	
3042 Verpflegungszulagen	-17 673	-17 505	-1.0
3043 Wohnungszulagen	-1	-1	-123.3
3049 Übrige Zulagen	-1	1	135.9
<b>Total Zulagen</b>	<b>-17 675</b>	<b>-17 507</b>	<b>-1.0</b>
<b>305 Arbeitgeberbeiträge</b>			
3050 AG-Beiträge AHV, IV, EO, ALV, Verwaltungskosten	-130 701	-131 095	0.3
3052 AG-Beiträge an andere Pensionskassen	-255 350	-229 386	-11.3
3053 AG-Beiträge an Unfallversicherungen	-11 072	-11 047	-0.2
3054 AG-Beiträge an Familienzulagekassen	-25 242	-23 203	-8.8
3059 Übrige AG-Beiträge <sup>1</sup>	-5 013	62 828	108.0
<b>Total Arbeitgeberbeiträge</b>	<b>-427 378</b>	<b>-331 903</b>	<b>-28.8</b>
<b>306 Arbeitgeberleistungen</b>			
3060 Ruhegehälter	-3 130	-8 152	61.6
3061 Renten oder Rentenanteile	0	0	
3062 Teuerungszulagen auf Renten und Rentenanteile	20 814	0	
3063 Unfallrenten und Rentenablösungen	-38	-42	7.9
3064 Überbrückungsrenten	-6 987	-9 446	26.0
3069 Übrige Arbeitgeberleistungen	0	0	
<b>Total Arbeitgeberleistungen</b>	<b>10 659</b>	<b>-17 640</b>	<b>160.4</b>
<b>309 Übriger Personalaufwand</b>			
3090 Aus- und Weiterbildung des Personals	-14 340	-13 996	-2.5
3091 Personalwerbung	-2 831	-2 229	-27.0
3099 Übriger Personalaufwand	-5 698	-5 822	2.1
<b>Total übriger Personalaufwand</b>	<b>-22 869</b>	<b>-22 046</b>	<b>-3.7</b>
<b>Total Personalaufwand Direktionen und Staatskanzlei</b>	<b>-2 528 325</b>	<b>-2 438 523</b>	<b>-3.7</b>

<sup>1</sup> Von der in der Rechnung 2011 gebildeten Rückstellung für die während der Sanierungsdauer vom Kanton zu leistenden Sanierungsbeiträge an die BVK wurden 69,5 Mio. Franken in der Rechnung 2016 aufgelöst.

## UBS-Lohnumfrage 2013–2017 und Lohnrunde Kanton Zürich<sup>2</sup>

Jahr	UBS-Lohnumfrage Prognosewert Lohnrunde	UBS-Lohnumfrage Tatsächlicher Wert Lohnrunde	Lohnrunde Kanton Zürich
2013	0,79%	0,94%	0,4%
2014	0,93%	1,02%	0,4%
2015	0,93%	0,80%	0,6%
2016	0,50%	0,50%	0,4%
2017	0,60%	0,70%	0,4%

## Entwicklung des gesamten Personalaufwandes im Vergleich zum Lohnaufwand, 2010–2017<sup>3</sup>



<sup>2</sup> Die Festlegungen zur Lohnentwicklung berücksichtigt die Lohnentwicklung bei Arbeitgebern mit Bedeutung für den Wirtschaftsraum Zürich (UBS-Lohnumfragen), den kantonalen Finanzhaushalt und die Vorjahres-Lohnrunden der deutschsprachigen kantonalen Verwaltungen. In der Tabelle sind die Werte der UBS-Lohnumfrage der letzten fünf Jahre im Vergleich zu den Lohnrunden des Kantons (mit Teuerung, ohne Einmalzulagen) aufgeführt.

<sup>3</sup> 2011 wurden Rückstellungen in Höhe von 2,6 Mrd. Franken zur nachhaltigen Finanzierung der BVK eingestellt. 2013 wurden von den Sanierungsrückstellungen 131 Mio. Franken aufgelöst und die Verwendung der Rückstellungen um 3 Mio. Franken angepasst. 2014 wurden von den Sanierungsrückstellungen rund 103 Mio. Franken aufgelöst. 2016 wurden von den Sanierungsrückstellungen 69,5 Mio. Franken aufgelöst.

### 3. Gliederung nach Personalgruppen

Beschäftigungsumfang nach Funktionscode einschliesslich Stundenlöhner	2017	2016	Differenz in %
<b>Funktionsbereich</b>			
<b>1 Administrative Funktionen</b>	<b>4 167</b>	<b>4 137</b>	<b>0.7</b>
<b>2 Technische und handwerkliche Funktionen</b>	<b>1 811</b>	<b>1 822</b>	<b>-0.6</b>
<b>3 Funktionen der Justiz (ohne Rechtspflege) und der Polizei</b>			
– Polizeikorps, Aspiranten (ohne Zivilangestellte)	2 497	2 503	-0.2
– Flughafenpolizei (einschliesslich Stundenlöhner)	722	719	0.5
– Strafverfolgung und Justizvollzug	730	723	1.1
<b>Total Funktionsbereich 3</b>	<b>3 949</b>	<b>3 945</b>	<b>0.1</b>
<b>4 Medizinische, soziale, erzieherische und wissenschaftliche Funktionen</b>			
– Gesundheitsberufe (ohne Ärzteschaft)	1 016	998	1.8
– Ärzteschaft	302	296	2.0
– soziale, erzieherische und wissenschaftliche Funktionen	1 014	992	2.2
<b>Total Funktionsbereich 4</b>	<b>2 332</b>	<b>2 286</b>	<b>2.0</b>
<b>5 Land-, forst- und hauswirtschaftliche Funktionen</b>	652	659	-1.1
– einschliesslich Reinigungspersonal	31	29	6.6
<b>Total Funktionsbereich 5</b>	<b>683</b>	<b>689</b>	<b>-0.7</b>
<b>7 Lehrerschaft</b>			
– Mittelschullehrpersonal (einschliesslich Lehrbeauftragte)	1 567	1 574	-0.4
– Berufsschullehrpersonal (einschliesslich Lehrbeauftragte)	1 306	1 346	-3.0
– Volksschullehrpersonal (einschliesslich Vikare)	11 039	10 943	0.9
<b>Total Lehrerschaft</b>	<b>13 912</b>	<b>13 863</b>	<b>0.4</b>
<b>8 Magistratspersonen</b>	<b>14</b>	<b>14</b>	<b>1.6</b>
<b>10 Lernende</b>			
– KV-Lernende	137	135	1.2
– handwerkliche und übrige Lernende	270	270	-0.2
– Lernende Gesundheitsberufe	93	91	2.4
<b>Total Lernende</b>	<b>500</b>	<b>497</b>	<b>0.7</b>
<b>11 Schüler und Praktikanten</b>			
– Schülerinnen/Schüler	3	3	-19.5
– Praktikantinnen/Praktikanten	296	263	12.7
<b>12 Weitere Funktionen</b>	<b>132</b>	<b>125</b>	<b>5.5</b>
<b>Beschäftigungsumfang insgesamt</b>	<b>27 801</b>	<b>27 643</b>	<b>0.6</b>
Beschäftigungsumfang ohne Volksschule	16 762	16 700	0.4

## 4. Lohnaufwand, Beschäftigungsumfang, Anzahl Anstellungsverhältnisse

Amts-Nr.	Lohnaufwand <sup>1</sup>		Beschäftigungsumfang		Anzahl Anstellungsverhältnisse Angestellte per 31. Dezember 2017							
	2017	2016	Total	Angestellte <sup>2</sup>	Übrige <sup>3</sup>	Total	Frauen	Männer	Vollzeit <sup>4</sup>	Teilzeit <sup>5</sup>		
	abs.	%	abs.	%	abs.	%	abs.	%	abs.	%		
<b>Total Verwaltung (Staatskanzlei und Direktionen)</b>	<b>-2 065 557</b>	<b>-2 044 597</b>	<b>27 801.1</b>	<b>26 988.6</b>	<b>812.5</b>	<b>37 825</b>	<b>23 467</b>	<b>14 358</b>	<b>14 305</b>	<b>38</b>	<b>23 520</b>	<b>62</b>
<b>1 Regierungsrat und Staatskanzlei</b>	<b>-9 102</b>	<b>-9 547</b>	<b>60.7</b>	<b>53.7</b>	<b>7.0</b>	<b>60</b>	<b>20</b>	<b>40</b>	<b>41</b>	<b>68</b>	<b>19</b>	<b>32</b>
1000 Regierungsrat und Staatskanzlei	-9 102	-9 547	60.7	53.7	7.0	60	20	40	41	68	19	32
<b>2 Direktion der Justiz und des Innern (ohne Kirchen)</b>	<b>-189 756</b>	<b>-188 879</b>	<b>1 687.3</b>	<b>1 660.0</b>	<b>27.3</b>	<b>1 924</b>	<b>956</b>	<b>968</b>	<b>1 246</b>	<b>65</b>	<b>678</b>	<b>35</b>
2201 Generalsekretariat: Führungsunterstützung / Zentrale Dienstleistungen	-8 917	-8 805	67.1	66.8	0.3	78	37	41	50	64	28	36
2204 Strafverfolgung Erwachsene	-44 933	-44 588	348.4	346.0	2.5	400	258	142	279	70	121	30
2205 Jugendstrafrechtspflege	-9 244	-9 373	78.7	76.9	1.8	91	61	30	43	47	48	53
2206 Amt für Justizvollzug	-89 800	-88 346	863.3	853.3	10.0	948	334	614	691	73	257	27
2207 Gemeindeamt	-5 834	-6 005	48.7	48.7		61	39	22	36	51	30	49
2221 Handelsregisteramt	-5 759	-5 573	57.6	57.6		65	46	19	46	71	19	29
2223 Statistisches Amt	-3 210	-3 477	26.9	25.8	1.1	29	8	21	17	59	12	41
2224 Staatsarchiv	-4 975	-5 042	58.0	53.6	4.4	68	39	29	18	26	50	74
2232 Fachstelle Opferhilfe	-697	-684	6.0	6.0		8	8	0	3	38	5	63
2233 Fachstelle für Gleichstellung	-388	-392	3.1	3.1		4	2	2	1	25	3	75
2234 Fachstelle Kultur	-1 213	-1 186	7.9	7.6	0.3	10	8	2	20	10	9	90
2241 Fachstelle für Integrationsfragen	-1 033	-1 031	8.5	8.5		11	9	2	4	36	7	64
2251 Bezirksräte	-6 110	-6 412	46.0	39.1	6.9	61	46	15	19	31	42	69
2261 Statthalterämter	-7 643	-7 965	67.0	67.0		90	61	29	32	48	47	52
<b>3 Sicherheitsdirektion</b>	<b>-457 045</b>	<b>-455 240</b>	<b>4 500.0</b>	<b>4 458.0</b>	<b>42.0</b>	<b>4 945</b>	<b>1 778</b>	<b>3 167</b>	<b>3 736</b>	<b>76</b>	<b>1 209</b>	<b>24</b>
3000 Generalsekretariat Zentrale Vollzugsaufgaben und Rekursabteilung	-8 161	-8 481	68.8	68.8		78	53	25	32	62	30	38
3100 Kantonspolizei	-364 353	-363 403	3 516.5	3 505.2	11.4	3 879	1 262	2 617	2 963	76	916	24
3200 Strassenverkehrsamt	-36 316	-35 385	390.8	390.5	0.3	410	157	253	372	91	38	9
3300 Migrationsamt	-14 305	-14 161	163.4	163.4		177	114	63	138	78	39	22
3400 Amt für Militär und Zivilschutz	-13 223	-13 145	133.5	131.3	2.2	146	43	103	117	80	29	20
3500 Kantonales Sozialamt	-19 092	-19 165	212.4	184.3	28.1	237	139	98	89	38	148	62
3700 Sportamt	-1 595	-1 500	14.6	14.6		18	10	8	9	50	9	50
<b>4 Finanzdirektion</b>	<b>-105 602</b>	<b>-107 407</b>	<b>1 102.2</b>	<b>899.5</b>	<b>202.7</b>	<b>979</b>	<b>457</b>	<b>522</b>	<b>757</b>	<b>77</b>	<b>222</b>	<b>23</b>
4000 Generalsekretariat	-2 139	-2 310	15.5	14.5	1.0	16	7	9	12	75	4	25
4100 Finanzverwaltung	-8 252	-8 270	67.2	67.2		73	37	36	51	70	22	30
4300 Amt für Tresorerie	-601	-627	4.0	4.0		4	1	3	75	4	100	0
4400 Steueramt	-80 895	-81 921	719.1	717.4	1.8	777	357	420	611	79	166	21
4500 Personalamt <sup>6</sup>	-8 674	-8 710	247.3	47.4	199.9	60	42	18	36	60	24	40
4600 Direktionsübergreifende Informatik	-1 053	-1 476	7.8	7.8		9	3	6	67	7	2	22
4700 Kantonale Drucksachen- und Materialzentrale	-3 988	-4 093	41.3	41.3		40	10	30	36	90	4	10

Amts-Nr.	Lohnaufwand <sup>1</sup>	Beschäftigungsumfang		Anzahl Anstellungsverhältnisse Angestellte per 31. Dezember 2017									
		2017	2016	Total	Angestellte	Frauen		Männer		Vollzeit <sup>4</sup>		Teilzeit <sup>5</sup>	
						abs.	%	abs.	%	abs.	%	abs.	%
<b>5 Volkswirtschaftsdirektion</b>	<b>-78 931</b>	<b>-77 692</b>	<b>769.3</b>	<b>767.7</b>	<b>1.6</b>	<b>486</b>	<b>57</b>	<b>369</b>	<b>43</b>	<b>645</b>	<b>75</b>	<b>210</b>	<b>25</b>
5000 Generalsekretariat	-3 821	-3 537	27.0	26.9	0.2	14	45	17	55	21	68	10	32
5205 Amt für Verkehr	-6 761	-6 791	51.0	51.0		58	41	34	59	36	62	22	38
5300 Amt für Wirtschaft und Arbeit <sup>7</sup>	-68 349	-67 364	691.3	689.8	1.4	766	448	318	42	588	77	178	23
<b>6 Gesundheitsdirektion<sup>8</sup></b>	<b>-245 421</b>	<b>-239 293</b>	<b>2 664.0</b>	<b>2 329.2</b>	<b>334.8</b>	<b>2 024</b>	<b>64</b>	<b>1 157</b>	<b>36</b>	<b>1 342</b>	<b>42</b>	<b>1 839</b>	<b>58</b>
6000 Steuerung Gesundheitsversorgung	-12 555	-13 045	93.5	92.8	0.7	112	68	44	39	68	61	44	39
6100 Aufsicht und Bewilligungen	-15 263	-15 137	147.8	138.1	9.8	163	90	73	45	102	63	61	37
6150 Arzneimittelversorgung	-11 543	-10 461	120.6	118.8	1.8	133	87	46	35	102	77	31	23
6400 Psychiatrische Versorgung	-206 060	-200 640	2 302.1	1 979.6	322.6	2 773	1 779	994	36	1 070	39	1 703	61
<b>7 Bildungsdirektion</b>	<b>-817 081</b>	<b>-804 527</b>	<b>15 486.9</b>	<b>15 364.3</b>	<b>122.6</b>	<b>24 124</b>	<b>17 189</b>	<b>71</b>	<b>6 935</b>	<b>29</b>	<b>5 427</b>	<b>22 18 697</b>	<b>78</b>
7000 Bildungsverwaltung	-40 738	-39 540	313.9	311.5	2.4	399	264	66	135	34	165	41	234
7100 Lehrmittelverlag	-4 626	-4 406	42.3	41.4	1.0	45	25	20	44	37	82	8	18
7200 Volksschule, inkl. Vikare <sup>9</sup>	-218 544	-216 312	11 039.2	11 039.2		16 626	13 107	79	3 519	21	3 822	23	12 804
7301 Mittelschulen	-257 083	-264 263	1 872.4	1 864.2	8.2	3 050	1 615	53	1 435	47	678	22	2 372
7306 Berufsbildung	-231 652	-216 326	1 635.3	1 535.7	99.6	3 055	1 383	45	1 672	55	582	19	2 473
7501 Jugend- und Familienhilfe	-51 190	-60 428	469.0	461.4	7.6	788	671	85	117	15	119	15	669
7502 Berufs- und Studienberatung	-13 248	-13 252	114.7	110.9	3.8	161	124	77	37	23	24	15	137
<b>8 Baudirektion</b>	<b>-162 618</b>	<b>-162 022</b>	<b>1 530.8</b>	<b>1 456.2</b>	<b>74.6</b>	<b>1 757</b>	<b>557</b>	<b>32</b>	<b>1 200</b>	<b>68</b>	<b>1 111</b>	<b>63</b>	<b>646</b>
8000 Generalsekretariat	-10 156	-10 249	83.2	81.0	2.2	92	41	45	51	55	67	73	25
8100 Hochbauamt	-14 906	-15 206	115.7	114.8	0.9	126	38	30	88	70	97	77	29
8300 Amt für Raumentwicklung	-14 629	-14 799	128.1	121.1	7.0	151	62	41	89	59	72	48	79
8400 Tiefbauamt	-44 951	-44 466	468.5	455.4	13.1	473	46	10	427	90	426	90	47
8500 AWEL	-27 323	-27 592	243.0	231.4	11.7	266	81	30	185	70	164	62	102
8700 Immobilienamt	-12 229	-11 712	112.4	109.3	3.1	119	36	30	83	70	101	85	18
8800 Amt für Landschaft und Natur	-38 424	-37 998	379.8	343.2	36.6	530	253	48	277	52	184	35	346

<sup>1</sup> Lohnaufwand ohne Sanierungsprogramme (Finanzdirektion), Berufsbildungsfonds (Bildungsdirektion) und Natur- und Heimatschutzfonds (Baudirektion) in Fr. 1000

<sup>2</sup> Angestellte in Vollzeitstellen: Anstellungen gemäss PVO und Lehrpersonen (unbefristet und befristet)

<sup>3</sup> Übriges Personal: Mitglieder von Behörden, Lernende, Praktikantinnen und Praktikanten

<sup>4</sup> Vollzeit = Beschäftigungsgrad  $\geq 90\%$

<sup>5</sup> Teilzeit = Beschäftigungsgrad  $< 90\%$

<sup>6</sup> Mit unterstellten Auszubildenden (KV- und Informatik-Lernende)

<sup>7</sup> Werte ohne Arbeitslosenkasse

<sup>8</sup> In der Gesundheitsdirektion wird der Lohnaufwand nach Leistungsgruppen und nicht nach einzelnen Betrieben ausgewiesen.

<sup>9</sup> Ausgewiesen ist der Lohnaufwand des Kantons für die Volksschullehrpersonen (rund 20%), der Rest wird von den Gemeinden rückerstattet.

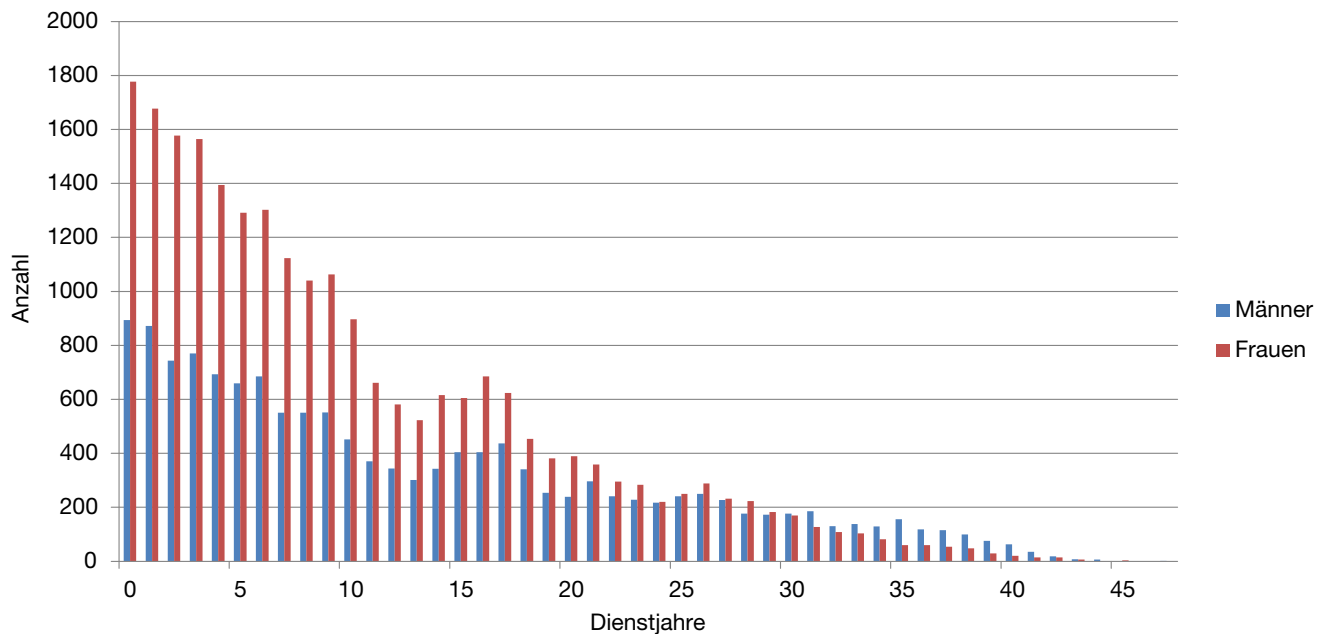


## 5. Weitere Personalgrafiken

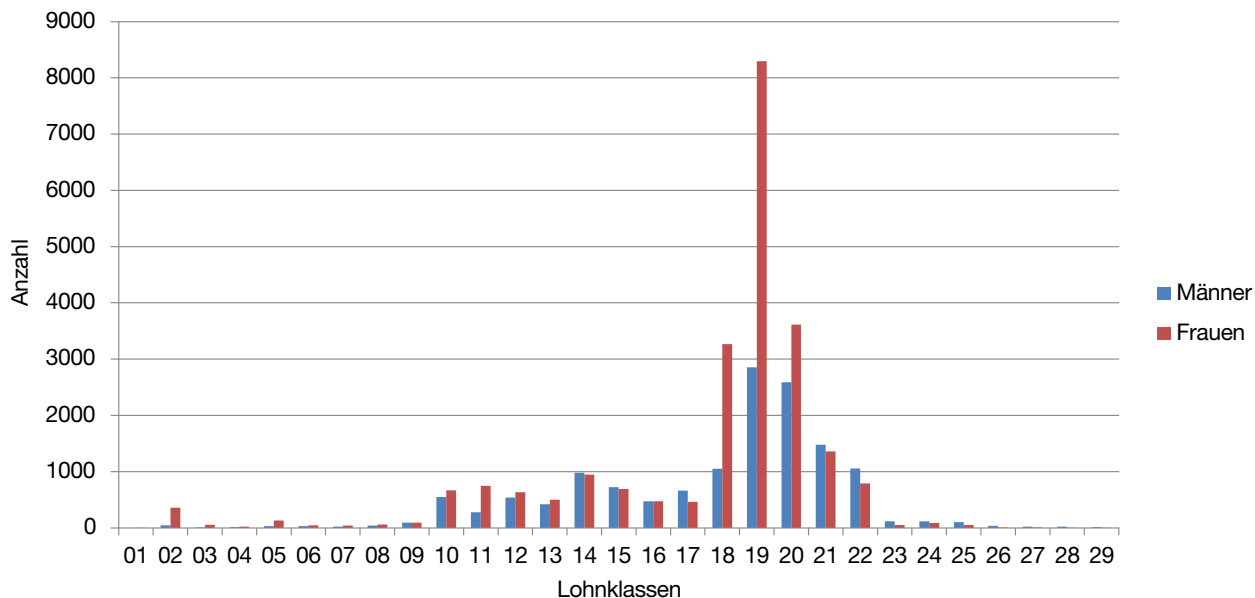
### 5.1 Altersaufbau: Anzahl Frauen und Männer nach Alter



### 5.2 Anzahl Anstellungsverhältnisse Frauen und Männer nach Dienstjahren



### 5.3 Anzahl Anstellungsverhältnisse (einschliesslich Lehrkräfte) Frauen und Männer nach Lohnklassen



### 5.4 Anzahl Anstellungsverhältnisse Frauen und Männer nach Voll- und Teilzeit in Prozent

