



**Kanton Zürich  
Finanzdirektion  
Personalamt**

# **Personal- und Lohnstatistik**

## **Geschäftsbericht 2015**



## 1. Personalaufwand

|  | 2015<br>(Fr. 1000) | 2014<br>(Fr. 1000) | Differenz<br>in % |
|--|--------------------|--------------------|-------------------|
| <b>Löhne<sup>2</sup></b>   |                    |                    |                   |
| <b>300 Behörden, Kommissionen und Richter</b>                    |                    |                    |                   |
| 3000 Löhne Behörden, Richter und Richterinnen .....              | 3 920              | 3 557              | 10,2              |
| 3001 Vergütungen an Behörden, Kommissionen, Richter .....        | 15 848             | 2 825              | 461,1             |
| <b>301 Löhne des Verwaltungs- und Betriebspersonals</b>          |                    |                    |                   |
| 3010 Löhne des Verwaltungs- und Betriebspersonals .....          | 1 375 344          | 1 356 419          | 1,4               |
| <b>302 Löhne der Lehrkräfte</b>                                  |                    |                    |                   |
| 3020 Löhne der Lehrkräfte .....                                  | 654 117            | 645 021            | 1,4               |
| <b>Total Löhne .....</b>   | <b>2 049 229</b>   | <b>2 007 822</b>   | <b>2,1</b>        |
| <b>303 Temporäre Arbeitskräfte .....</b>                         | <b>6 808</b>       | <b>6 618</b>       | <b>2,9</b>        |
| <b>304 Zulagen</b>   |                    |                    |                   |
| 3040 Kinderzulagen .....   | 0                  | 0                  | -100,0            |
| 3041 Familienzulagen .....                                       | 0                  | 0                  | -                 |
| 3042 Verpflegungszulagen .....                                   | 15 951             | 15 576             | 2,4               |
| 3043 Wohnungszulagen .....                                       | 0                  | 1                  | -100,0            |
| 3049 Übrige Zulagen .....  | 80                 | 36                 | 121,1             |
| <b>Total Zulagen .....</b>                                       | <b>16 031</b>      | <b>15 613</b>      | <b>2,7</b>        |
| <b>305 Arbeitgeberbeiträge</b>                                   |                    |                    |                   |
| 3050 AG-Beiträge AHV, IV, EO, ALV, Verwaltungskosten .....       | 129 724            | 127 362            | 1,9               |
| 3051 AG-Beiträge an eigene Pensionskassen .....                  | 0                  | 34 863             | -100,0            |
| 3052 AG-Beiträge an andere Pensionskassen .....                  | 226 251            | 188 024            | 20,3              |
| 3053 AG-Beiträge an Unfallversicherungen .....                   | 10 894             | 10 674             | 2,1               |
| 3054 AG-Beiträge an Familienzulagekassen .....                   | 22 919             | 24 503             | -6,5              |
| 3059 Übrige AG-Beiträge <sup>2</sup> .....                       | 6 478              | -97 653            |                   |
| <b>Total Arbeitgeberbeiträge .....</b>                           | <b>396 265</b>     | <b>287 772</b>     | <b>37,7</b>       |
| <b>306 Arbeitgeberleistungen</b>                                 |                    |                    |                   |
| 3060 Ruhegehälter .....  | 4 383              | 83 739             | -94,8             |
| 3061 Renten oder Rentenanteile .....                             | 0                  | 33                 | -100,0            |
| 3062 Teuerungszulagen auf Renten und Rentenanteile .....         | 0                  | 0                  | -                 |
| 3063 Unfallrenten und Rentenablösungen .....                     | 40                 | 40                 | 0,0               |
| 3064 Überbrückungsrenten .....                                   | 6 435              | 5 092              | 26,4              |
| 3069 Übrige Arbeitgeberleistungen .....                          | 15                 | -30                |                   |
| <b>Total Arbeitgeberleistungen .....</b>                         | <b>10 873</b>      | <b>88 874</b>      | <b>-87,8</b>      |
| <b>309 Übriger Personalaufwand</b>                               |                    |                    |                   |
| 3090 Aus- und Weiterbildung des Personals .....                  | 14 346             | 14 432             | -0,6              |
| 3091 Personalwerbung .....                                       | 2 564              | 3 160              | -18,9             |
| 3099 Übriger Personalaufwand .....                               | 4 955              | 4 805              | 3,1               |
| <b>Total übriger Personalaufwand .....</b>                       | <b>21 864</b>      | <b>22 397</b>      | <b>-2,4</b>       |
| <b>Total Personalaufwand Direktionen und Staatskanzlei .....</b> | <b>2 501 071</b>   | <b>2 429 096</b>   | <b>3,0</b>        |

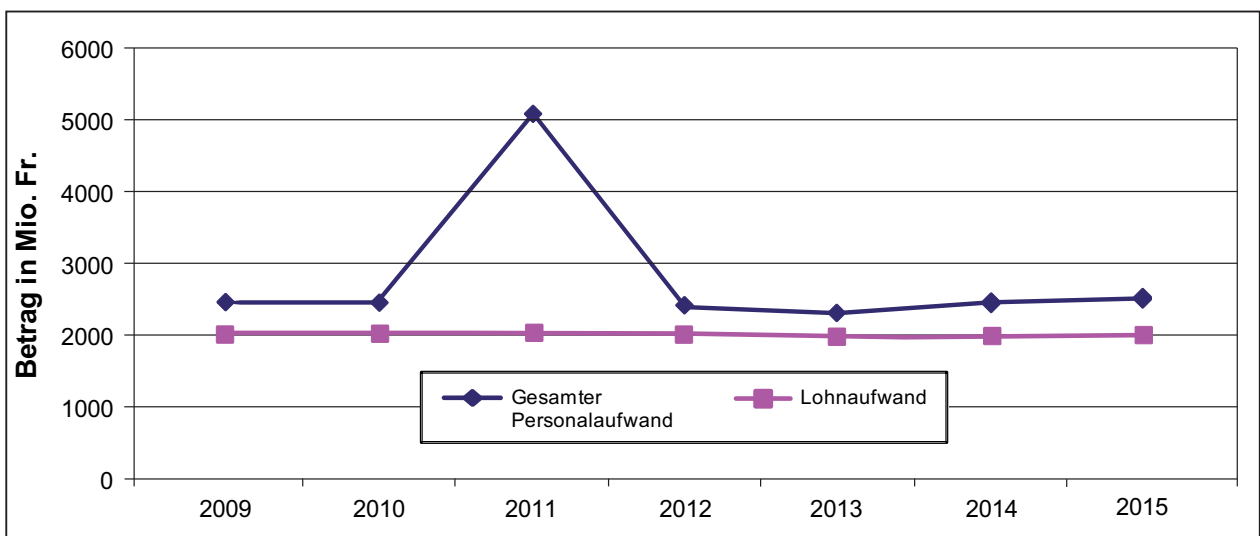
<sup>1</sup> Die Personal- und Lohnstatistik beschränkt sich auf die dem Regierungsrat unterstellten Direktionen und die Staatskanzlei, d. h., die Behörden, die Rechtspflege, die selbstständigen und unselbstständigen Anstalten sind nicht Bestandteil der Statistik.

<sup>2</sup> Von der in der Rechnung 2011 gebildeten Rückstellung für die während der Sanierungsdauer vom Kanton zu leistenden Sanierungsbeiträge an die BVK wurden rund 103 Mio. Franken in der Rechnung 2014 aufgelöst.

## UBS-Lohnumfrage 2010 bis 2015 und Lohnrunde Kanton Zürich<sup>1</sup>

| Jahr | UBS-Lohnumfrage<br>Prognosewert Lohnrunde | UBS-Lohnumfrage<br>Tatsächlicher Wert Lohnrunde | Lohnrunde<br>Kanton Zürich |
|------|---|---|----------------------------|
| 2010 | 0,82%                                     | 1,10%   | 0,6%                       |
| 2011 | 1,58%                                     | 1,49%   | 1,5%                       |
| 2012 | 1,12%                                     | 1,00%   | 0,9%                       |
| 2013 | 0,79%                                     | 0,94%   | 0,4%                       |
| 2014 | 0,93%                                     | 1,02%   | 0,4%                       |
| 2015 | 0,93%                                     | 0,80%   | 0,6%                       |

## Entwicklung des gesamten Personalaufwandes im Vergleich zum Lohnaufwand, 2009–2015<sup>2, 3</sup>



<sup>1</sup> Die Festlegungen zur Lohnentwicklung berücksichtigen die Lohnentwicklung bei Arbeitgebern mit Bedeutung für den Wirtschaftsraum Zürich (UBS-Lohnumfragen), den kantonalen Finanzhaushalt und die Vorjahres-Lohnrunden der deutschsprachigen kantonalen Verwaltungen. In der nachfolgenden Tabelle sind die Werte der UBS-Lohnumfrage der letzten fünf Jahre im Vergleich zu den Lohnrunden des Kantons (mit Teuerung, ohne Einmalzulagen) aufgeführt.

<sup>2</sup> Der Personal- und Lohnaufwand beschränkt sich auf die dem Regierungsrat unterstellten Direktionen und die Staatskanzlei, d. h., die Behörden, die Rechtspflege, die selbstständigen und unselbstständigen Anstalten sind nicht Bestandteil der Statistik.

<sup>3</sup> 2011 wurden Rückstellungen in Höhe von 2,6 Mrd. Franken zur nachhaltigen Finanzierung der BVK eingestellt.

2013 wurden von den Sanierungsrückstellungen 131 Mio. Franken aufgelöst und die Verwendung der Rückstellungen um 3 Mio. Franken angepasst.

2014 wurden von den Sanierungsrückstellungen rund 103 Mio. Franken aufgelöst.

## 2. Allgemeines zur Personalstatistik

Als **Angestellte** gelten das Verwaltungs- und Betriebspersonal, welches gemäss Personalverordnung angestellt ist, die Lehrpersonen sowie das Polizeipersonal. Es sind ebenfalls die im Stundenlohn Angestellten in dieser Zahl enthalten, wie z. B. Stundenlöhner des Verwaltungs- und Betriebspersonals, kurzkursleitende Lehrpersonen. Als **übriges Personal** gelten Lernende, Schüler/innen, Praktikantinnen und Praktikanten sowie Magistratspersonen und Kommissionsmitglieder.

Der **Beschäftigungsumfang** (einer Verwaltungseinheit bzw. der Gesamtverwaltung) umfasst die Gesamtzahl aller während des Jahres Beschäftigten und wird in Personaleinheiten in den Kategorien Angestellte und übriges Personal ausgewiesen.

Als volle Personaleinheit gilt eine Anstellung vom 1. Januar bis 31. Dezember bei einem Beschäftigungsgrad von 100 Prozent der für die betreffende Personalgruppe massgebenden Stundenzahl. Eine nicht volle Personaleinheit ergibt sich bei nicht vollem Pensum während des ganzen Jahres oder bei zwar vollem Pensum, aber nur für eine beschränkte Dauer im Jahr. Der Beschäftigungsumfang ist die Summe aller Personaleinheiten.

Die **Anzahl Anstellungsverhältnisse** je Verwaltungseinheit bzw. der Gesamtverwaltung wird per Stichtag 31. Dezember 2015 erhoben, wobei jede Mitarbeiterin und jeder Mitarbeiter voll gezählt wird (Kopfzählung). Die Anzahl Anstellungsverhältnisse ist höher als die Gesamtzahl der angestellten Personen, da dieselbe Person verschiedene (Teilzeit-)Stellen innehaben kann und in diesem Fall mehrfach gezählt wird. Es werden Anstellungsverhältnisse der Kategorie Angestellte ausgewiesen. Nicht angegeben werden hingegen Anstellungen der Kategorie übriges Personal sowie die nach Lohnreglement 90 und 91 Entlöhnten (Mitglieder von Kommissionen, Lehrbeauftragte/Dozierende, Dolmetscher/innen usw.), welche nur für einen definierten Einsatz nach Aufwand entlohnt werden (s. auch Ziff. 4.2).

Die Verteilung der Anstellungsverhältnisse auf Männer und Frauen sowie auf Vollzeit- und auf Teilzeitanstellungen wird auch in Prozenten ausgewiesen.

Die **Gliederung nach Personalgruppen** wird entsprechend den Funktionsbereichen gemäss Personalrecht vorgenommen und in Personaleinheiten ausgewiesen.

### 3. Gliederung nach Personalgruppen<sup>1</sup>

| Beschäftigungsumfang nach Funktionscode, inkl. Stundenlöhner                         | 2015                                | 2014          | Differenz<br>in % |
|--|-------------------------------------|---------------|-------------------|
| Funktionsbereich   |                                     |               |                   |
| <b>1 Administrative Funktionen</b> .....   | 4 195                               | 4 051         | 2,7               |
| <b>2 Technische und handwerkliche Funktionen</b> .....                               | 1 780                               | 1 743         | 2,1               |
| <b>3 Funktionen der Justiz (ohne Rechtspflege)<br/>und der Polizei</b>               |                                     |               |                   |
| – Polizeikorps, Aspiranten (ohne Zivilangestellte) .....                             | 2 481                               | 2 468         | 0,5               |
| – Flughafenpolizei (inkl. Stundenlöhner) .....                                       | 697                                 | 694           | 0,4               |
| – Strafverfolgung und Justizvollzug .....  | 702                                 | 714           | -1,6              |
| Total Funktionsbereich 3 .....   | 3 880                               | 3 876         | 0,1               |
| <b>4 Medizinische, soziale, erzieherische und wissen-<br/>schaftliche Funktionen</b> |                                     |               |                   |
| – Gesundheitsberufe (ohne Ärzteschaft) .....   | 1 012                               | 1 023         | -1,1              |
| – Ärzteschaft .....  | 288                                 | 286           | 0,5               |
| – Soziale, erzieherische und wissenschaftl. Funktionen ....                          | 963                                 | 928           | 3,8               |
| Total Funktionsbereich 4 .....   | 2 263                               | 2 237         | 1,2               |
| <b>5 Land-, forst- und hauswirtschaftliche Funktionen</b> .....                      | 676                                 | 682           | -0,9              |
| inkl. Reinigungspersonal .....   | 26                                  | 27            | -0,5              |
| Total Funktionsbereich 5 .....   | 702                                 | 709           | -0,9              |
| <b>6 Rechtspflege (ohne Richter/innen)<sup>1</sup></b> .....                         | wird nicht ausgewiesen <sup>1</sup> |               |                   |
| <b>7 Lehrerschaft</b>  |                                     |               |                   |
| – Mittelschullehrpersonal (inkl. Lehrbeauftragte) .....                              | 1 574                               | 1 566         | 0,5               |
| – Berufsschullehrpersonal (inkl. Lehrbeauftragte) .....                              | 1 366                               | 1 353         | 0,9               |
| – Volksschullehrpersonal (inkl. Vikare) .....  | 10 254                              | 9 701         | 5,7               |
| Total Lehrerschaft .....   | 13 193                              | 12 621        | 4,5               |
| <b>8 Magistratspersonen</b> .....  | 13                                  | 13            | 0,5               |
| <b>9 Pfarrerschaft<sup>2</sup></b> .....   | wird nicht ausgewiesen              |               |                   |
| <b>10 Lernende</b>   |                                     |               |                   |
| – Kfm. Lernende (seit 2009 ohne Notariatslernende) .....                             | 138                                 | 134           | 3,6               |
| – Handwerkliche und übrige Lernende .....  | 251                                 | 253           | -0,7              |
| – Lernende Gesundheitsberufe .....   | 115                                 | 111           | 4,3               |
| Total Lernende .....   | 505                                 | 497           | 1,6               |
| <b>11 Schüler und Praktikanten</b>   |                                     |               |                   |
| – Schülerinnen/Schüler .....   | 2                                   | 2             | 48,1              |
| – Praktikantinnen/Praktikanten .....   | 227                                 | 214           | 6,3               |
| <b>12 Weitere Funktionen</b> .....   | 117                                 | 110           | 6,3               |
| <b>Beschäftigungsumfang insgesamt</b> .....  | <b>26 841</b>                       | <b>26 072</b> | <b>2,9</b>        |
| Beschäftigungsumfang ohne Volksschule .....  | 16 588                              | 16 371        | 1,3               |

<sup>1</sup> Die Gliederung nach Personalgruppen beschränkt sich seit 2009 nur noch auf die dem Regierungsrat unterstellten Direktionen und die Staatskanzlei, d. h., die Behörden, die Rechtspflege, die selbstständigen und unselbstständigen Anstalten sind nicht Bestandteil der Statistik.

<sup>2</sup> Mit der Einführung des neuen Kirchengesetzes werden die Kirchen durch Staatsbeiträge finanziert. Der Ausweis des Beschäftigungsumfangs entfällt seit 2008.

#### **4. Lohnausgaben, Beschäftigungsumfang, Anzahl Anstellungen**

Vorbemerkungen zur nachfolgenden Übersicht

- 4.1 Die Lohnausgaben sind nach den Amtsnummern bzw. Buchungskreisen gegliedert, wobei zu den Lohnausgaben die Konten 3000, 3001, 3010, 3011 und 3020 (siehe Personalaufwand) gerechnet werden. Das Total setzt sich aus den Werten der Direktionen und der Staatskanzlei zusammen.
- 4.2 In den Lohnausgaben sind auch jene Hilfs- und Nebenfunktionen enthalten, für die Pauschalansätze gelten, welche eine Umrechnung in entlohnte Tage und damit in Personaleinheiten nicht zulassen (z. B. Lehrbeauftragte auf Entschädigungsbasis und Autorenentschädigung im Bildungswesen, Übungs- und Praktikumslehrer/innen an Mittelschulen, Dozentenentschädigungen an Krankenpflegesschulen, Entschädigungen an Konsiliarärzte und für nebenamtliche Funktionen im Strafvollzug).
- 4.3 Seit 1999 sind die Universität und die Fachhochschulen nicht mehr enthalten. Seit 2007 werden das Universitätsspital Zürich und das Kantonsspital Winterthur aufgrund ihrer Verselbstständigung nicht mehr in der Personal- und Lohnstatistik aufgeführt. 2008 wurden die Kindergärten kantonalisiert, die Personalaufwendungen und der Beschäftigungsumfang erhöhen sich entsprechend. Seit 2009 sind nur noch die dem Regierungsrat unterstellten Direktionen und die Staatskanzlei Bestandteil der Statistik, d. h., die Behörden, die Rechtspflege und unselbstständigen Unternehmen sind nicht integriert. Per 1. Juli 2010 wurde in der Gesundheitsdirektion die Zentralwäscherei veräussert.



## Lohnaufwand, Beschäftigungsumfang, Anzahl Anstellungsverhältnisse

| Amts-Nr.  | Lohnaufwand <sup>1)</sup> |                  | Beschäftigungsumfang      |                      |                 | Anzahl Anstellungsverhältnisse per 31. Dezember 2015 |            |               |            |               |            |
|---|---------------------------|------------------|---------------------------|----------------------|-----------------|--|------------|---------------|------------|---------------|------------|
|   | 2015                      | 2014             | Angestellte <sup>2)</sup> | Übrige <sup>3)</sup> | Total           | Frauen   |            | Männer        |            |               |            |
|   | abs.                      | abs.             | abs.                      | abs.                 | abs.            | abs.   | %          | abs.          | %          |               |            |
| <b>Total Verwaltung (Staatskanzlei und Direktionen)</b>               | <b>2 047 597</b>          | <b>2 006 352</b> | <b>26 106.6</b>           | <b>734.8</b>         | <b>26 841.4</b> | <b>37 400</b>  | <b>61%</b> | <b>14 675</b> | <b>39%</b> | <b>22 725</b> | <b>61%</b> |
| <b>1 Regierungsrat und Staatskanzlei</b>                              | <b>9 870</b>              | <b>9 721</b>     | <b>56.8</b>               | <b>7.1</b>           | <b>63.9</b>     | <b>68</b>  | <b>34%</b> | <b>42</b>     | <b>62%</b> | <b>26</b>     | <b>38%</b> |
| 1000 Regierungsrat und Staatskanzlei                                  | 9 870                     | 9 721            | 56.8                      | 7.1                  | 63.9            | 68   | 34%        | 42            | 62%        | 26            | 38%        |
| <b>2 Direktion der Justiz und des Innern (ohne Kirchen)</b>           | <b>188 348</b>            | <b>186 702</b>   | <b>1'656.0</b>            | <b>22.7</b>          | <b>1 678.7</b>  | <b>1 926</b>   | <b>48%</b> | <b>1 257</b>  | <b>65%</b> | <b>669</b>    | <b>35%</b> |
| 2201 Generalsekretariat:  | 8 846                     | 8 608            | 66.0                      | 0.0                  | 66.0            | 77   | 47%        | 50            | 65%        | 27            | 35%        |
| Führungsunterstützung / Zentrale Dienstleistungen                     |                           |                  |                           |                      |                 |  |            |               |            |               |            |
| 2204 Strafverfolgung Erwachsene                                       | 44 596                    | 44 711           | 348.1                     | 2.0                  | 350.1           | 393  | 63%        | 287           | 73%        | 106           | 27%        |
| 2205 Jugendstrafrechtspflege  | 9 305                     | 9 422            | 75.6                      | 2.0                  | 77.6            | 92   | 70%        | 44            | 48%        | 48            | 52%        |
| 2206 Amt für Justizvollzug  | 87 205                    | 86 728           | 838.1                     | 9.3                  | 847.4           | 937  | 35%        | 685           | 73%        | 252           | 27%        |
| 2207 Gemeindeamt  | 7 172                     | 7 056            | 58.6                      | 0.0                  | 58.6            | 69   | 55%        | 36            | 52%        | 33            | 48%        |
| 2221 Handelsregisteramt   | 5 988                     | 5 676            | 56.5                      | 0.0                  | 56.5            | 65   | 72%        | 44            | 68%        | 21            | 32%        |
| 2223 Statistisches Amt  | 3 382                     | 3 190            | 28.2                      | 0.9                  | 29.1            | 30   | 90%        | 21            | 70%        | 9             | 30%        |
| 2224 Staatsarchiv   | 4 831                     | 4 703            | 54.8                      | 2.1                  | 56.9            | 81   | 52%        | 19            | 23%        | 62            | 77%        |
| 2232 Fachstelle Opferhilfe  | 677                       | 667              | 6.1                       | 0.0                  | 6.1             | 8  | 100%       | 2             | 25%        | 6             | 75%        |
| 2233 Fachstelle für Gleichstellung                                    | 385                       | 366              | 2.9                       | 0.1                  | 2.9             | 6  | 50%        | 3             | 17%        | 5             | 83%        |
| 2234 Fachstelle Kultur  | 1 200                     | 1 154            | 7.9                       | 0.0                  | 8.0             | 9  | 78%        | 2             | 22%        | 7             | 78%        |
| 2241 Fachstelle für Integrationsfragen                                | 991                       | 1 004            | 8.5                       | 0.0                  | 8.5             | 8  | 50%        | 6             | 75%        | 2             | 25%        |
| 2251 Bezirksräte  | 5 844                     | 5 729            | 37.3                      | 6.3                  | 43.6            | 58   | 72%        | 18            | 31%        | 40            | 69%        |
| 2261 Statthalterämter   | 7 927                     | 7 688            | 67.5                      | 0.0                  | 67.5            | 93   | 61%        | 42            | 45%        | 51            | 55%        |
| <b>3 Sicherheitsdirektion</b>   | <b>451 163</b>            | <b>446 314</b>   | <b>4'407.4</b>            | <b>35.1</b>          | <b>4 442.4</b>  | <b>4 888</b>   | <b>35%</b> | <b>3 629</b>  | <b>74%</b> | <b>1 259</b>  | <b>26%</b> |
| 3000 Generalsekretariat/Zentrale Vollzugsaufgaben und Rekursabteilung | 8 885                     | 8 672            | 80.1                      | 0.0                  | 80.1            | 93   | 68%        | 57            | 61%        | 36            | 39%        |
| 3100 Kantonspolizei   | 359 333                   | 355 775          | 3'458.7                   | 3.4                  | 3 462.1         | 3 826  | 32%        | 2 882         | 68%        | 944           | 25%        |
| 3200 Strassenverkehrsamt  | 34 717                    | 33 606           | 375.6                     | 0.0                  | 375.6           | 391  | 39%        | 238           | 61%        | 33            | 8%         |
| 3300 Migrationsamt  | 14 299                    | 14 529           | 164.6                     | 0.0                  | 164.6           | 179  | 65%        | 63            | 35%        | 46            | 26%        |
| 3400 Amt für Militär und Zivilschutz                                  | 13 289                    | 13 163           | 132.5                     | 3.0                  | 135.4           | 146  | 28%        | 105           | 72%        | 34            | 23%        |
| 3500 Kantonales Sozialamt   | 19 140                    | 19 100           | 182.1                     | 28.7                 | 210.8           | 235  | 59%        | 96            | 41%        | 157           | 67%        |
| 3700 Sportamt   | 1 500                     | 1 468            | 13.7                      | 0.0                  | 13.7            | 18   | 61%        | 7             | 39%        | 9             | 50%        |
| <b>4 Finanzdirektion</b>  | <b>105 791</b>            | <b>103 731</b>   | <b>885.8</b>              | <b>197.3</b>         | <b>1 083.0</b>  | <b>981</b>   | <b>46%</b> | <b>754</b>    | <b>77%</b> | <b>227</b>    | <b>23%</b> |
| 4000 Generalsekretariat   | 2 523                     | 2 115            | 14.3                      | 0.0                  | 14.3            | 16   | 50%        | 13            | 81%        | 3             | 19%        |
| 4100 Finanzverwaltung   | 8 382                     | 7 074            | 67.5                      | 0.0                  | 67.5            | 76   | 50%        | 38            | 70%        | 23            | 30%        |
| 4300 Amt für Tresorerie   |                           | 616              | 4.0                       | 0.0                  | 4.0             | 4  | 25%        | 3             | 100%       | 0             | 0%         |
| 4400 Steueramt  | 81 370                    | 80 131           | 709.0                     | 0.3                  | 709.3           | 776  | 46%        | 418           | 54%        | 170           | 22%        |
| 4500 Personalamt <sup>6)</sup>  | 7 510                     | 8 383            | 37.1                      | 196.9                | 234.0           | 33   | 67%        | 16            | 33%        | 21            | 43%        |
| 4600 Direktionsübergreifende Informatik                               | 1 153                     | 1 165            | 8.0                       | 0.0                  | 8.0             | 11   | 4%         | 7             | 64%        | 4             | 36%        |
| 4700 Kantonale Drucksachen- und Materialzentrale                      | 4 236                     | 4 247            | 46.0                      | 0.0                  | 46.0            | 49   | 18%        | 40            | 82%        | 6             | 12%        |





| Amts-Nr.   | Lohnaufwand <sup>1)</sup> |                | Beschäftigungsumfang      |                      |                 | Anzahl Anstellungsverhältnisse per 31. Dezember 2015 |               |            |              |                        |              |                        |            |
|--|---------------------------|----------------|---------------------------|----------------------|-----------------|--|---------------|------------|--------------|------------------------|--------------|------------------------|------------|
|  | 2015                      | 2014           | Angestellte <sup>2)</sup> | Übrige <sup>3)</sup> | Total           | Frauen   |               | Männer     |              | Vollzeit <sup>4)</sup> |              | Teilzeit <sup>5)</sup> |            |
|  | abs.                      | abs.           | abs.                      | abs.                 | abs.            | abs.   | %             | abs.       | %            | abs.                   | %            | abs.                   | %          |
| <b>5 Volkswirtschaftsdirektion</b>               | <b>75 563</b>             | <b>72 443</b>  | <b>723.9</b>              | <b>2.9</b>           | <b>726.8</b>    | <b>813</b>   | <b>454</b>    | <b>56%</b> | <b>359</b>   | <b>44%</b>             | <b>620</b>   | <b>193</b>             | <b>24%</b> |
| 5000 Generalsekretariat                          | 3 390                     | 3 447          | 25.8                      | 0.0                  | 25.8            | 30   | 13            | 43%        | 17           | 57%                    | 22           | 8                      | 27%        |
| 5205 Amt für Verkehr                             | 6 833                     | 6 723          | 51.3                      | 0.2                  | 51.5            | 59   | 24            | 41%        | 35           | 59%                    | 39           | 20                     | 34%        |
| 5300 Amt für Wirtschaft und Arbeit <sup>7)</sup> | 65 341                    | 62 273         | 646.8                     | 2.7                  | 649.4           | 724  | 417           | 58%        | 307          | 42%                    | 559          | 165                    | 23%        |
| <b>6 Gesundheitsdirektion<sup>8)</sup></b>       | <b>240 776</b>            | <b>239 781</b> | <b>2'313.0</b>            | <b>283.7</b>         | <b>2 596.7</b>  | <b>3 122</b>   | <b>1 960</b>  | <b>63%</b> | <b>1 162</b> | <b>37%</b>             | <b>1 315</b> | <b>1 807</b>           | <b>58%</b> |
| 6000 Steuerung Gesundheitsversorgung             | 13 021                    | 12 522         | 91.3                      | 1.6                  | 93.0            | 108  | 61            | 56%        | 47           | 44%                    | 66           | 42                     | 39%        |
| 6100 Aufsicht und Bewilligungen                  | 14 956                    | 14 670         | 134.8                     | 9.5                  | 144.3           | 159  | 80            | 50%        | 79           | 50%                    | 100          | 59                     | 37%        |
| 6150 Arzneimittelversorgung <sup>9)</sup>        | 9 886                     | 9 482          | 106.8                     | 1.2                  | 108.1           | 118  | 80            | 68%        | 38           | 32%                    | 86           | 32                     | 27%        |
| 6400 Psychiatrische Versorgung                   | 202 912                   | 204 211        | 1'980.1                   | 271.5                | 2 251.5         | 2 737  | 1 739         | 64%        | 998          | 36%                    | 1 063        | 1 674                  | 61%        |
| 6999 Lohnnachzahlungen<br>Gesundheitswesen       | 0                         | - 1 105        |                           |                      |                 |  |               |            |              |                        |              |                        |            |
| <b>7 Bildungsdirektion</b>                       | <b>815 949</b>            | <b>790 764</b> | <b>14'613.4</b>           | <b>124.2</b>         | <b>14 737.6</b> | <b>23 882</b>  | <b>16 880</b> | <b>71%</b> | <b>7 002</b> | <b>29%</b>             | <b>5 931</b> | <b>17 951</b>          | <b>75%</b> |
| 7000 Bildungsverwaltung                          | 39 593                    | 40 170         | 313.8                     | 0.9                  | 314.7           | 399  | 258           | 65%        | 141          | 35%                    | 170          | 229                    | 57%        |
| 7100 Lehrmittelverlag                            | 4 150                     | 3 461          | 37.7                      | 1.0                  | 38.7            | 42   | 20            | 48%        | 22           | 52%                    | 34           | 8                      | 19%        |
| 7200 Volksschule; inkl. Vikare <sup>10)</sup>    | 213 729                   | 209 960        | 10'225.2                  | 0.0                  | 10 225.2        | 16 195   | 12 768        | 79%        | 3 427        | 21%                    | 4 310        | 11 885                 | 73%        |
| 7301 Mittelschulen                               | 263 960                   | 262 204        | 1'877.5                   | 7.9                  | 1 885.4         | 3 072  | 1 606         | 52%        | 1 466        | 48%                    | 697          | 2 375                  | 77%        |
| 7306 Berufsbildung                               | 230 230                   | 211 051        | 1'586.6                   | 106.3                | 1 692.9         | 3 220  | 1 436         | 45%        | 1 784        | 55%                    | 588          | 2 632                  | 82%        |
| 7501 Jugend- und Familienhilfe                   | 50 930                    | 50 488         | 461.0                     | 7.0                  | 468.0           | 792  | 666           | 84%        | 126          | 16%                    | 109          | 683                    | 86%        |
| 7502 Berufs- und Studienberatung                 | 13 356                    | 13 432         | 111.6                     | 1.2                  | 112.8           | 162  | 126           | 78%        | 36           | 22%                    | 23           | 139                    | 86%        |
| <b>8 Baudirektion</b>                            | <b>160 138</b>            | <b>156 897</b> | <b>1 450.5</b>            | <b>61.8</b>          | <b>1 512.3</b>  | <b>1 720</b>   | <b>510</b>    | <b>30%</b> | <b>1 210</b> | <b>70%</b>             | <b>1 127</b> | <b>593</b>             | <b>34%</b> |
| 8000 Generalsekretariat                          | 10 111                    | 10 083         | 81.2                      | 1.3                  | 82.4            | 90   | 38            | 42%        | 52           | 58%                    | 66           | 24                     | 27%        |
| 8100 Hochbauamt                                  | 14 999                    | 14 983         | 118.5                     | 0.4                  | 118.9           | 126  | 40            | 32%        | 86           | 68%                    | 102          | 24                     | 19%        |
| 8300 Amt für Raumentwicklung                     | 14 873                    | 14 936         | 123.1                     | 5.2                  | 128.4           | 143  | 50            | 35%        | 93           | 65%                    | 79           | 64                     | 45%        |
| 8400 Tiefbauamt                                  | 43 636                    | 43 320         | 455.3                     | 9.4                  | 464.6           | 467  | 41            | 9%         | 426          | 91%                    | 430          | 37                     | 8%         |
| 8500 AWEL  | 27 500                    | 27 025         | 233.7                     | 9.1                  | 242.8           | 273  | 78            | 29%        | 195          | 71%                    | 177          | 96                     | 35%        |
| 8700 Immobilienamt                               | 11 441                    | 9 673          | 106.6                     | 2.4                  | 108.9           | 124  | 33            | 27%        | 91           | 73%                    | 99           | 25                     | 20%        |
| 8800 Amt für Landschaft und Natur                | 37 578                    | 36 878         | 332.1                     | 34.1                 | 366.3           | 497  | 230           | 46%        | 267          | 54%                    | 174          | 323                    | 65%        |

<sup>1)</sup> Lohnaufwand ohne Sanierungsprogramme (Finanzdirektion), Berufsbildungsfonds (Bildungsdirektion) und Natur- und Heimatschutzfonds (Baudirektion), in Fr. 1000

<sup>2)</sup> Angestellte in Vollzeitstellen: Anstellungen gemäss PVO und Lehrpersonen (unbefristet und befristet)

<sup>3)</sup> Übriges Personal: Mitglieder von Behörden, Lernende, Praktikanten

<sup>4)</sup> Vollzeit = Beschäftigungsgrad > 90%

<sup>5)</sup> Teilzeit = Beschäftigungsgrad < 90%

<sup>6)</sup> Mit unterstellten Auszubildenden (KV- und Informatiklern)

<sup>7)</sup> Werte ohne Arbeitslosenkasse

<sup>8)</sup> In der Gesundheitsdirektion wird der Lohnaufwand 2014 und 2015 nach Leistungsgruppen und nicht nach einzelnen Betrieben ausgewiesen.

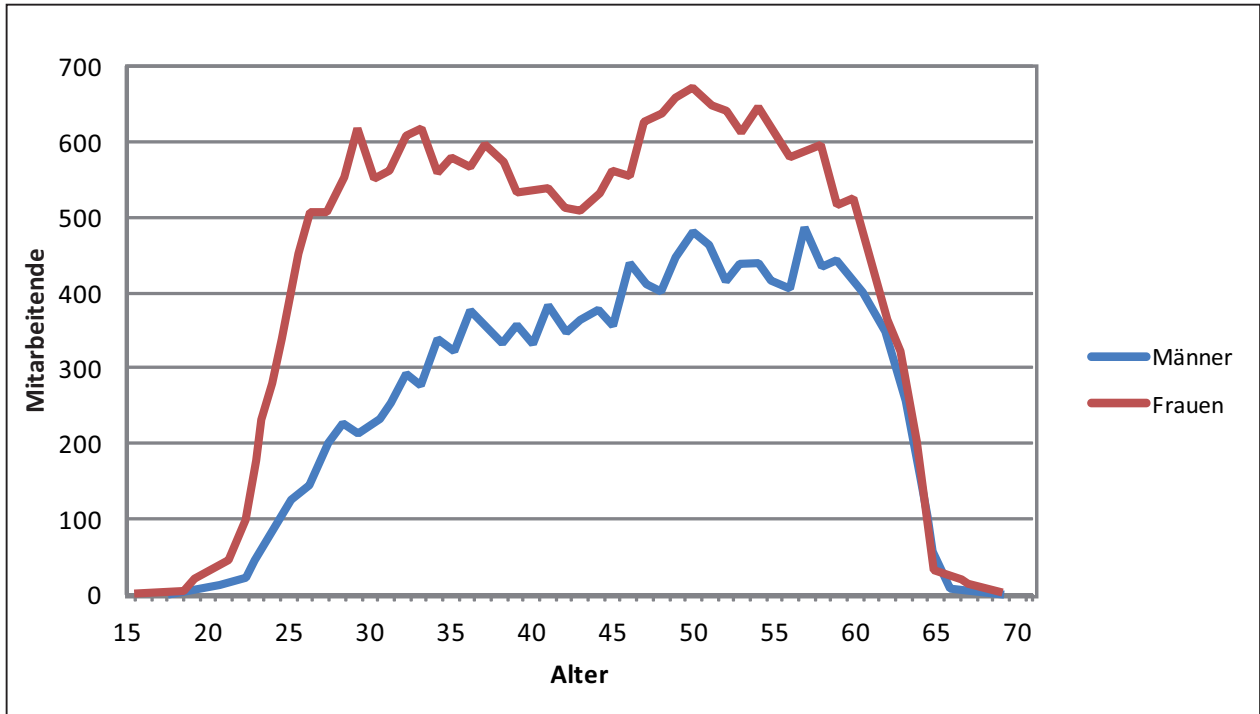
<sup>9)</sup> Der Lohnaufwand der Leistungsgruppe 6150 Arzneimittelversorgung wurde 2014 in der Leistungsgruppe 6300, Somatische Akutversorgung und Rehabilitation, ausgewiesen.

<sup>10)</sup> Der Lohnaufwand der Volksschullehrpersonen wird zu rund 80% von den Gemeinden rückerstattet.

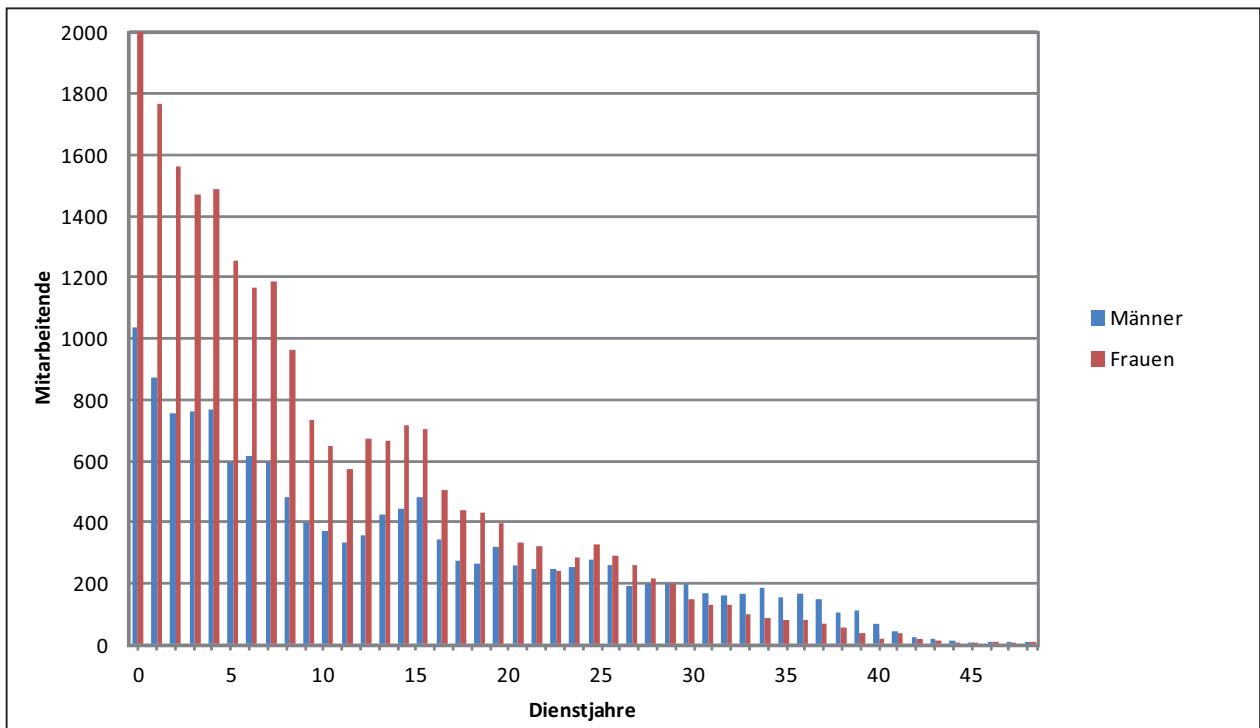
Ohne diese Rückerstattung beträgt der Lohnaufwand 2014 rund 1'128,3 Mio. Franken und im Berichtsjahr rund 1'191,0 Mio. Franken.

## 5. Weitere Personalzahlen

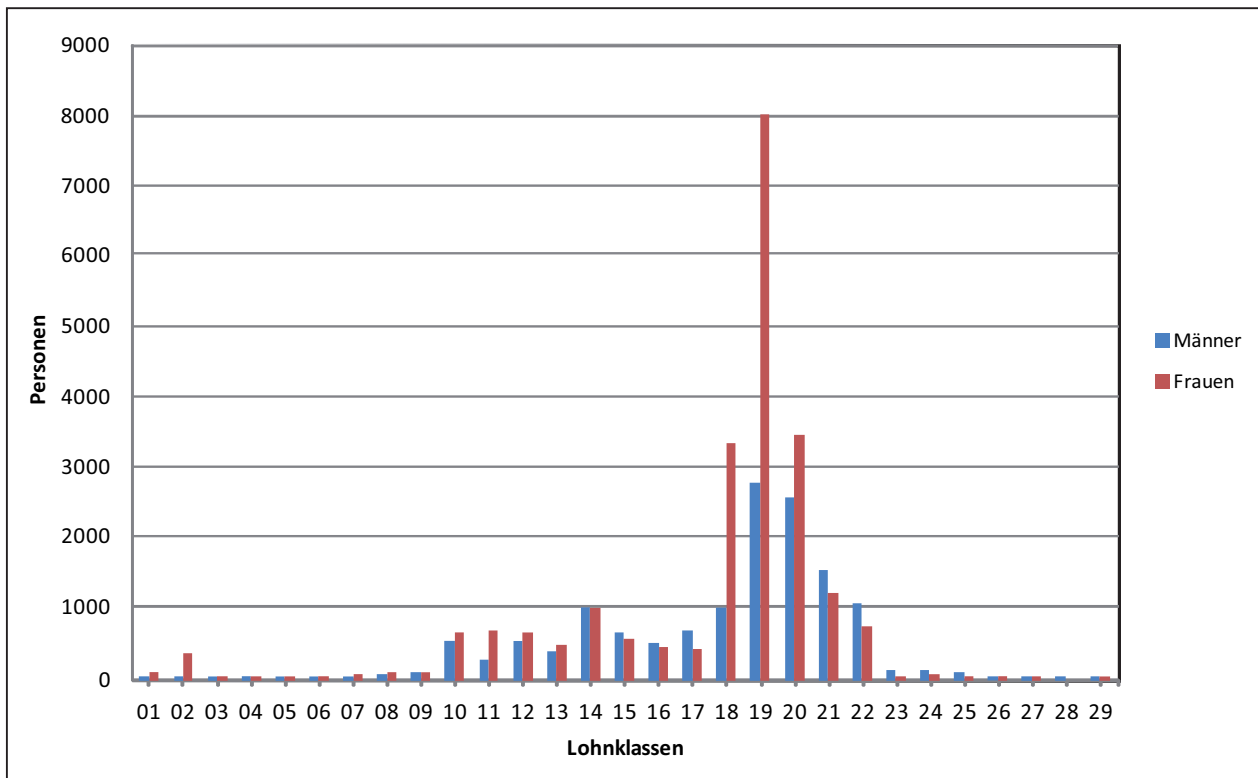
### 5.1 Altersaufbau: Anzahl Frauen und Männer nach Alter



### 5.2 Anzahl Anstellungsverhältnisse Frauen und Männer nach Dienstjahren



### 5.3 Anzahl Anstellungsverhältnisse (inkl. Lehrkräfte) Frauen und Männer nach Lohnklassen



### 5.4 Anzahl Anstellungsverhältnisse Frauen und Männer nach Voll- und Teilzeit in Prozenten

