



Kanton Zürich
Volkswirtschaftsdirektion



Medienmitteilung

6. Juli 2026

kommunikation@vd.zh.ch
www.zh.ch

Zürcher Arbeitslosenquote sinkt saisonal bedingt leicht

Die Arbeitslosenquote im Kanton Zürich ist im Juni leicht auf 2,8 Prozent gesunken. Gleichzeitig wurden deutlich mehr offene Stellen gemeldet. Die Zürcher Wirtschaft zeigt sich insgesamt weiterhin solide und die Geschäftslage bleibt stabil.

Die Arbeitslosenquote im Kanton Zürich ist im Juni von 2,9 auf 2,8 Prozent gesunken. Bei den Regionalen Arbeitsvermittlungszentren (RAV) waren 25'413 Personen als arbeitslos gemeldet, 126 weniger als im Vormonat. Dieser saisonbedingte Rückgang fällt jedoch schwächer aus als um die Jahreszeit üblich. Bereinigt um diese saisonalen Effekte zeigt sich deshalb ein Anstieg der Arbeitslosigkeit um 345 Personen. Damit setzt sich der Trend fort: Seit 2023 steigt die saisonbereinigte Arbeitslosigkeit im Kanton Zürich und in der Schweiz tendenziell an.

Wieder mehr offene Stellen

Die Arbeitslosenzahlen blieben im Juni in den meisten Branchen weitgehend stabil. Den deutlichsten Rückgang verzeichneten das Baugewerbe (-105 Personen) sowie die sonstigen wirtschaftlichen Dienstleistungen (-97), zu denen unter anderem der Gartenbau zählt. Zugenommen hat die Zahl der Arbeitslosen dagegen insbesondere in der Finanz- und Versicherungsbranche (+58) sowie im Bereich Erziehung und Unterricht (+40).

Die Zahl, der bei den RAV gemeldeten offenen Stellen, ist im Juni gegenüber dem Vormonat um 1'164 Stellen gestiegen und beträgt neu 8'084 Stellen. Besonders stark nachgefragt wurden im vergangenen Monat Reinigungspersonal (+374 Stellen) sowie Hilfsarbeitskräfte in der Herstellung von Waren (+308).

Erwartete Geschäftslage verbessert sich leicht

Die Geschäftslage der Zürcher Wirtschaft blieb im Juni insgesamt stabil und wird weiterhin positiver beurteilt als in der Gesamtschweiz. Auch der Ausblick hat sich zuletzt leicht aufgehellt. Die Zürcher Wirtschaft entwickelt sich trotz anspruchsvollem Umfeld weiterhin solide. Das zeigt sich sowohl in der stabilen Geschäftslage als auch in den leicht verbesserten Erwartungen. Dazu tragen insbesondere die Finanzbranche und die Industrie bei: Die Unternehmen beider Branchen beurteilen ihre Geschäftserwartungen für die kommenden Monate wieder etwas optimistischer.

Bei den Beschäftigungserwartungen ergibt sich kein einheitliches Bild. Während Unternehmen in der Finanzbranche und der Industrie wieder etwas häufiger mit einer stabilen oder steigenden Beschäftigung rechnen, hat sich diese Einschätzung in anderen Branchen – vor allem im Projektierungssektor und im Detailhandel – leicht eingetrübt.

Ansprechperson für Medien

heute Montag, 6. Juli 2026, von 10.30 bis 12.00 Uhr:

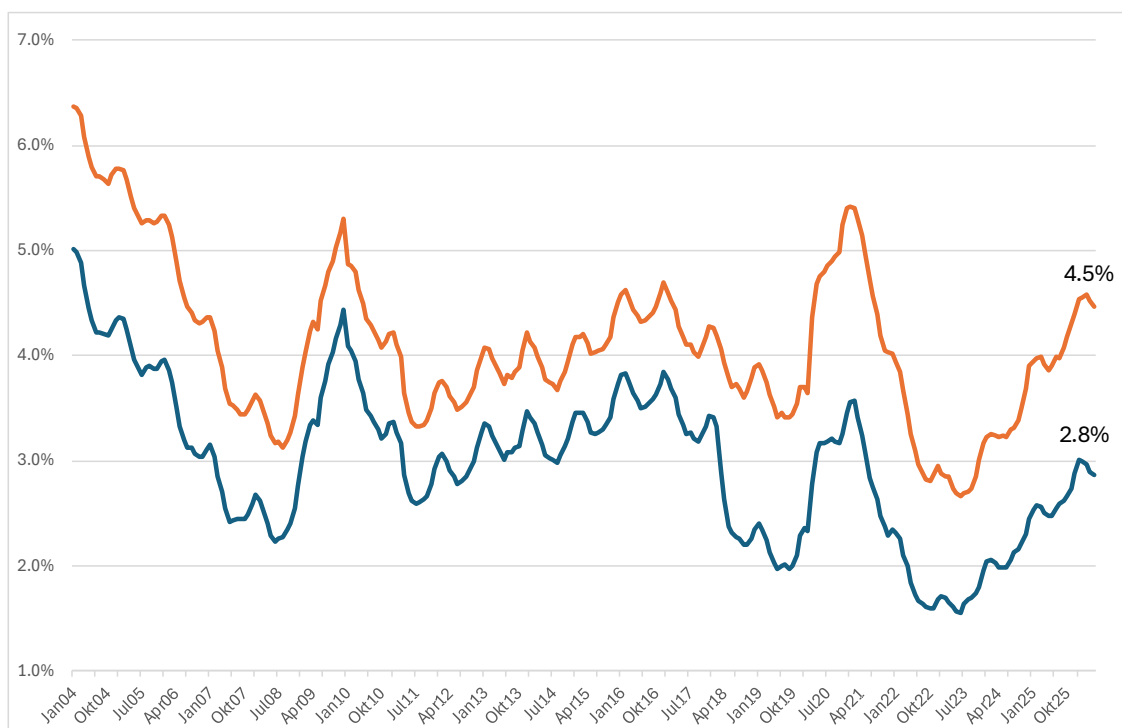
Fabian Boller, Stv. Leiter Kommunikation, Amt für Arbeit, Volkswirtschaftsdirektion,
Telefon 043 259 26 34, E-Mail fabian.boller@vd.zh.ch, www.zh.ch/afa

Arbeitslose im Kanton Zürich: Überblick

Bezeichnung	Jun 26	Mai 26	Jun 25	Δ VorMt %	Δ VorJMt %
Arbeitslose	25'413	25'539	22'136	-0.5%	14.8%
Arbeitslosenquote Kanton Zürich	2.8%	2.9%	2.5%	0.0%	0.4%
Arbeitslosenquote Schweiz	2.9%	3.0%	2.7%	-0.1%	0.2%
Stellensuchende	40'258	39'864	34'784	1.0%	15.7%
Stellensuchendenquote Kanton Zürich	4.5%	4.5%	3.9%	0.0%	0.6%
Anmeldung zur Stellensuche	5'641	4'606	4'819	22.5%	17.1%
Abmeldung von der Stellensuche	5'235	5'045	4'436	3.8%	18.0%
davon Stelle gefunden	2'645	2'807	2'292	-5.8%	15.4%
davon Stelle gefunden in %	50.5%	55.6%	51.7%	-5.1%	-1.1%

Arbeitslosen- und Stellensuchendenquote

Kanton Zürich: Daten Seco, Jan 04 - Jun 26



Definitionen:

Stellensuchende: Umfassen alle bei einem regionalen Arbeitsvermittlungszentrum registrierten Personen.

Arbeitslose: Umfassen alle auf einem regionalen Arbeitsvermittlungszentrum registrierten Stellensuchenden, welche sofort vermittelbar sind.

Arbeitslose im Kanton Zürich

Daten: SECO

Bezeichnung	Jun 26	Mai 26	Jun 25	Δ VorMt %	Δ VorJMt %
Arbeitslosenquote Kanton Zürich	2.8%	2.9%	2.5%	0.0%	0.4%
Arbeitslose	25'413	25'539	22'136	-0.5%	14.8%
Frauen	11367	11418	9878	-0.4%	15.1%
Männer	14'046	14'121	12'258	-0.5%	14.6%
Ausländer	13'081	12'988	11'301	0.7%	15.8%
Schweizer	12'332	12'551	10'835	-1.7%	13.8%
Berufsfunktion Bezeichnung	Jun 26	Mai 26	Jun 25	Δ VorMt %	Δ VorJMt %
Fachfunktion	17'622	17'668	15'244	-0.3%	15.6%
Hilfsfunktion	3'810	4'048	3'855	-5.9%	-1.2%
Kaderfunktion	3'261	3'268	2'639	-0.2%	23.6%
Lehrling	291	261	204	11.5%	42.6%
Praktikant	95	96	51	-1.0%	86.3%
Schüler	194	63	63	207.9%	207.9%
selbständigerwerbend	74	71	53	4.2%	39.6%
Student	66	64	27	3.1%	144.4%
Dauer der Stellensuche	Jun 26	Mai 26	Jun 25	Δ VorMt %	Δ VorJMt %
1-6 Monate	13'541	13'836	13'079	-2.1%	3.5%
7-12 Monate	7'760	7'624	6'270	1.8%	23.8%
1 Jahr	4'112	4'079	2'787	0.8%	47.5%
Bezirke	Jun 26	Mai 26	Jun 25	Δ VorMt %	Δ VorJMt %
Affoltern	786	780	667	0.8%	17.8%
Andelfingen	307	323	277	-5.0%	10.8%
Bülach	2'888	2'933	2'371	-1.5%	21.8%
Dielsdorf	1'438	1'394	1'085	3.2%	32.5%
Hinwil	905	913	889	-0.9%	1.8%
Horgen	2'644	2'664	2'266	-0.8%	16.7%
Meilen	1'251	1'261	1'160	-0.8%	7.8%
Pfäffikon	721	732	622	-1.5%	15.9%
Uster	1'960	1'939	1'645	1.1%	19.1%
Winterthur	2'492	2'519	2'257	-1.1%	10.4%
Dietikon	1'887	1'913	1'595	-1.4%	18.3%
Zürich	8'130	8'165	7'301	-0.4%	11.4%
Keine Angaben	4	3	1	33.3%	300.0%
Altersklassen	Jun 26	Mai 26	Jun 25	Δ VorMt %	Δ VorJMt %
15-19 Jahre	510	369	345	38.2%	47.8%
20-24 Jahre	1'328	1'390	1'151	-4.5%	15.4%
25-29 Jahre	2'715	2'720	2'439	-0.2%	11.3%
30-34 Jahre	4'017	3'979	3'445	1.0%	16.6%
35-39 Jahre	3'843	3'905	3'323	-1.6%	15.6%
40-44 Jahre	3'345	3'407	2'934	-1.8%	14.0%
45-49 Jahre	2'828	2'894	2'562	-2.3%	10.4%
50-54 Jahre	2'431	2'455	2'191	-1.0%	11.0%
55-59 Jahre	2'333	2'357	2'046	-1.0%	14.0%
60-64 Jahre	2'037	2'039	1'684	-0.1%	21.0%
65 und mehr	26	24	16	8.3%	62.5%

Arbeitslose nach Berufsgruppen

Bezeichnung	Jun 26	Mai 26	Jun 25	Δ VorMt %	Δ VorJMt %
Keine Angaben	257	105	99	144.8%	159.6%
Angehörige der regulären Streitkräfte	2	6	5	-66.7%	-60.0%
Führungskräfte	3'281	3'270	2'788	0.3%	17.7%
Führungskräfte ausserhalb des Bau- und Gastgewerbes	3'128	3'116	2'659	0.4%	17.6%
Führungskräfte in der Produktion im Bau	2	5	7	-60.0%	-71.4%
Führungskräfte im Gastgewerbe	151	149	122	1.3%	23.8%
Akademische Berufe	7'037	6'929	5'906	1.6%	19.2%
Akademische Berufe, onA	237	248	211	-4.4%	12.3%
Naturwissenschaftler/innen, Mathematiker/innen und Ingenieur/innen	1'381	1'364	1'203	1.2%	14.8%
Akademische und verwandte Gesundheitsberufen	265	261	278	1.5%	-4.7%
Lehrkräfte	284	279	222	1.8%	27.9%
Betriebswirte/Betriebswirtinnen und vergleichbare akademische Berufe	2'278	2'216	1'904	2.8%	19.6%
Akademische und vergleichbare Fachkräfte in der Informations- und Kommunikationstechnologie	1'913	1'893	1'460	1.1%	31.0%
Juristen/Juristinnen, Sozialwissenschaftler/innen und Kulturberufe	679	668	628	1.6%	8.1%
Techniker/innen und gleichrangige nichttechnische Berufe	3'427	3'412	2'944	0.4%	16.4%
Techniker/innen und gleichrangige nichttechnische Berufe onA	446	445	393	0.2%	13.5%
Ingenieurtechnische und vergleichbare Fachkräfte	483	487	411	-0.8%	17.5%
Assistenzberufe im Gesundheitswesen	435	413	338	5.3%	28.7%
Nicht akademische betriebswirtschaftliche und kaufmännische Fachkräfte und Verwaltungsfachkräfte	1'392	1'401	1'197	-0.6%	16.3%
Nicht akademische juristische, soziale, kulturelle und verwandte Fachkräfte	382	375	348	1.9%	9.8%
Berufe in der Informations- und Kommunikationstechnik	289	291	257	-0.7%	12.5%
Bürokräfte und verwandte Berufe	3'130	3'196	2'736	-2.1%	14.4%
Dienstleistungsberufe und Verkäufer	3'803	3'873	3'291	-1.8%	15.6%
Berufe im Bereich personenbezogener Dienstleistungen	584	627	533	-6.9%	9.6%
Köche/Köchinnen und Servicekräfte	1'175	1'177	959	-0.2%	22.5%
Verkaufskräfte	1'299	1'319	1'174	-1.5%	10.6%
Betreuungsberufe	601	597	511	0.7%	17.6%
Schutzkräfte und Sicherheitsbedienstete	144	153	114	-5.9%	26.3%
Fachkräfte in Land- und Forstwirtschaft und Fischerei	54	60	70	-10.0%	-22.9%
Handwerks- und verwandte Berufe	1'248	1'354	1'324	-7.8%	-5.7%
Handwerks- und verwandte Berufe ausserhalb des Baus	728	751	690	-3.1%	5.5%
Bau- und Ausbaufachkräfte sowie verwandte Berufe, ausgenommen Elektriker/innen	520	603	634	-13.8%	-18.0%
Bedienpersonal von Anlagen und Maschinen und Montageberufe	563	570	486	-1.2%	15.8%
Hilfsarbeitskräfte	2'611	2'764	2'487	-5.5%	5.0%
Hilfsarbeitskräfte ohne Reinigungspersonal und ausserhalb des Bau- und Gastgewerbes	1'407	1'490	1'291	-5.6%	9.0%
Reinigungspersonal und Hilfskräfte	640	696	645	-8.0%	-0.8%
Hilfsarbeiter/innen im Bergbau und im Bau	166	178	190	-6.7%	-12.6%
Hilfskräfte in der Nahrungsmittelzubereitung	398	400	361	-0.5%	10.2%
Total	25'413	25'539	22'136	-0.5%	14.8%

Arbeitslose nach Branchen / Wirtschaftszweigen

Branche	Jun 26	Mai 26	Jun 25	Δ VorMt %	Δ VorJMt %
1 - Industrie	2'262	2'319	2'045	-2.5%	10.6%
Baugewerbe	1'139	1'244	1'082	-8.4%	5.3%
Detailhandel	1'717	1'782	1'487	-3.6%	15.5%
Grosshandel	1'520	1'515	1'284	0.3%	18.4%
Gastgewerbe	1'840	1'836	1'590	0.2%	15.7%
Finanzbranche	2'753	2'695	2'104	2.2%	30.8%
Banken	1'539	1'521	1'151	1.2%	33.7%
Versicherungen	364	340	262	7.1%	38.9%
Finanz- und Versicherungsdienstleistungen	850	834	691	1.9%	23.0%
2 - Dienstleistungen Verkehr, Information und Kommunikation	3'091	3'122	2'605	-1.0%	18.7%
3 - Wirtschaftliche Dienstleistungen	5'364	5'467	4'706	-1.9%	14.0%
4 - Persönliche Dienstleistungen	2'857	2'846	2'458	0.4%	16.2%
5 - Übrige Wirtschaftszweige	2'870	2'713	2'774	5.8%	3.5%
Total	25'413	25'539	22'135	-0.5%	14.8%

1 - Industrie

Nahrungsmittel, Getränke, Tabak	408	442	346	-7.7%	17.9%
Textilien und Bekleidung	32	40	56	-20.0%	-42.9%
Leder, Lederwaren und Schuhe	47	44	42	6.8%	11.9%
Holz-, Flecht-, Korb- und Korkwaren	49	49	49	0.0%	0.0%
Papier- und Druckgewerbe	76	81	73	-6.2%	4.1%
Chemische Industrie, Mineralölverarbeitung	226	225	196	0.4%	15.3%
Gummi- und Kunststoffwaren	73	75	70	-2.7%	4.3%
Glas, Keramik, Zementwaren	33	32	41	3.1%	-19.5%
Metallerzeugung, Metallerzeugnisse	258	264	217	-2.3%	18.9%
Elektrotechnik, Elektronik, Uhren, Optik	459	460	409	-0.2%	12.2%
Uhren	13	14	18	-7.1%	-27.8%
Maschinenbau	326	332	270	-1.8%	20.7%
Fahrzeugbau	56	50	45	12.0%	24.4%
Möbel; Reparatur von Maschinen	206	211	213	-2.4%	-3.3%

2 - Dienstleistungen Verkehr, Information und Kommunikation

Informatik	1'234	1'234	1'218	0.0%	1.3%
Verkehr und Transport	976	1'019	777	-4.2%	25.6%
Information und Kommunikation	881	869	610	1.4%	44.4%

3 - Wirtschaftliche Dienstleistungen

Grundstücks- und Wohnungswesen	269	265	250	1.5%	7.6%
Freiberufliche, technische und wissenschaftliche DL	2'977	2'990	2'577	-0.4%	15.5%
Forschung und Entwicklung	302	299	257	1.0%	17.5%
Sonstige wirtschaftliche Dienstleistungen	1'816	1'913	1'622	-5.1%	12.0%
Vermittlung von Arbeitskräften	305	316	308	-3.5%	-1.0%
Befristete Überlassung von Arbeitskräften	201	196	191	2.6%	5.2%
Sonstige Überlassung von Arbeitskräften	5	5	5	0.0%	0.0%
davon Vermittlung von Arbeitskräften	511	517	504	-1.2%	1.4%
davon Garten- und Landschaftsbau	69	71	65	-2.8%	6.2%
davon Gebäude- und Strassenunterhalt	399	424	357	-5.9%	11.8%
davon übrige sonstige wirtschaftliche Dienstleistungen	837	901	696	-7.1%	20.3%

4 - Persönliche Dienstleistungen

Gesundheits- und Sozialwesen	1'934	1'909	1'646	1.3%	17.5%
Kunst, Unterhaltung und Erholung	374	365	325	2.5%	15.1%
Sonstige Dienstleistungen	549	572	487	-4.0%	12.7%

5 - Übrige Wirtschaftszweige

Land- und Forstwirtschaft, Fischerei	68	67	63	1.5%	7.9%
Bergbau, Steine und Erden	14	16	14	-12.5%	0.0%
Energieversorgung	85	78	64	9.0%	32.8%
Recycling; Wasserversorgung	70	72	41	-2.8%	70.7%
Autohandel- und reparatur	399	387	310	3.1%	28.7%
Öffentl. Verwaltung, Sozialversicherungen	415	438	365	-5.3%	13.7%
Erziehung und Unterricht	1'160	1'120	901	3.6%	28.7%
Private Haushalte	101	109	106	-7.3%	-4.7%
Keine Angaben, übrige	558	426	910	31.0%	-38.7%