



**Kanton Zürich  
Regierungsrat**

# **KEF 2026–2029 und Budgetentwurf 2026**

**Regierungsrat Ernst Stocker, Finanzdirektor  
Medienkonferenz, 29. August 2025**





# Budgetentwurf 2026 – Übersicht

in Mio. Franken	B25	P26	Veränderung
Saldo Erfolgsrechnung	180	– 139	– 320
<i>davon erwartete Kreditreste</i>	+ 250	+ 200	– 50
Investitionsausgaben	–1 308	–1 285	23
<i>davon pauschale Budgetkorrektur</i>		+ 150	150
Saldo Finanzierungsrechnung	– 302	– 547	– 245

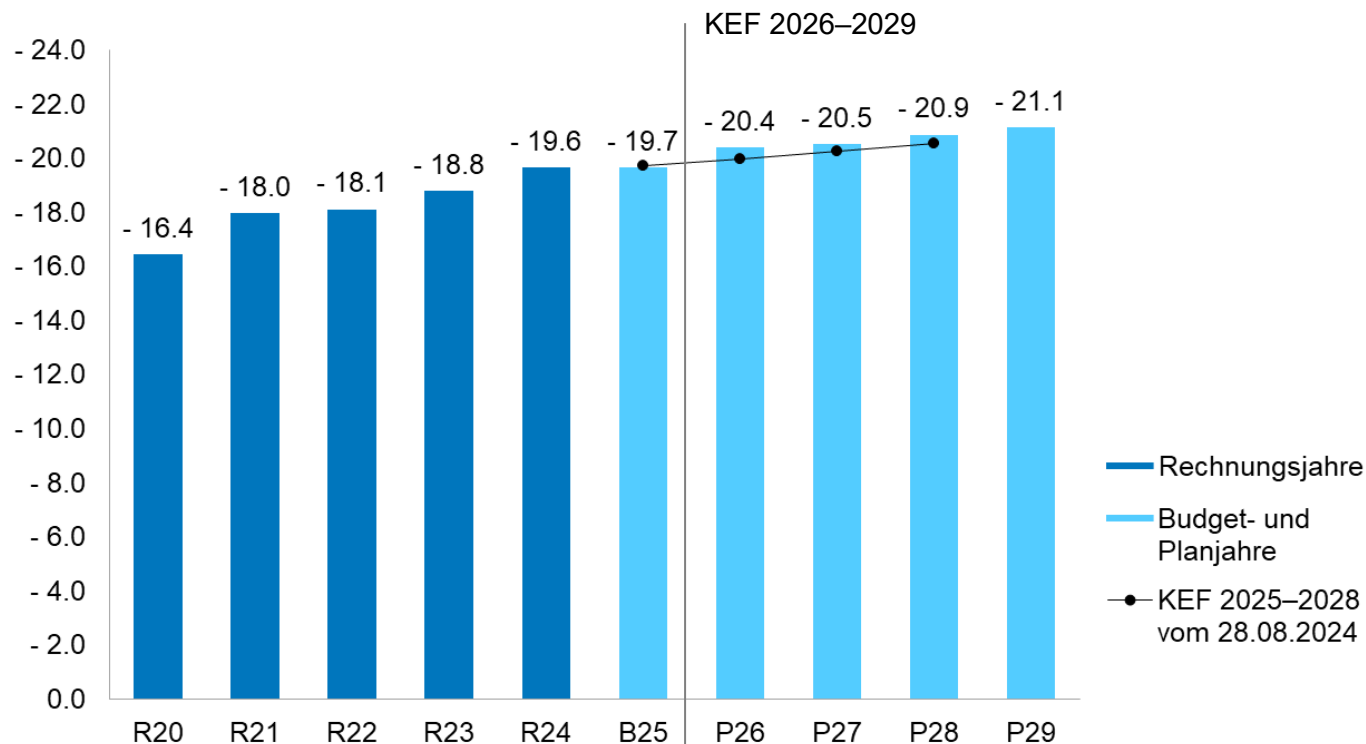
+ Ertragsüberschuss, Minderausgaben, Verbesserung

– Aufwandüberschuss, Investitionsausgaben, Verschlechterung



# Aufwand 2020–2029

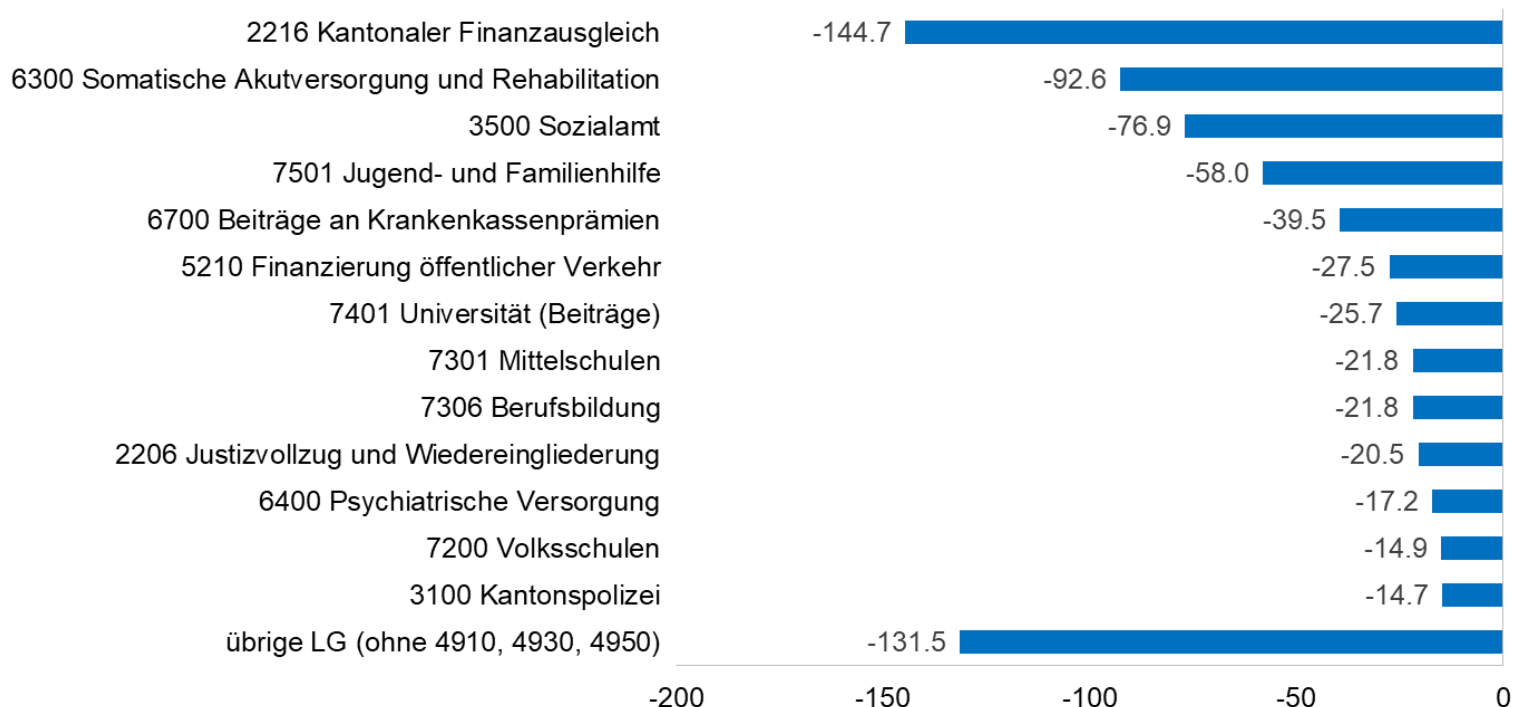
in Mrd. Franken





# Saldoverschlechterungen P26 zu B25

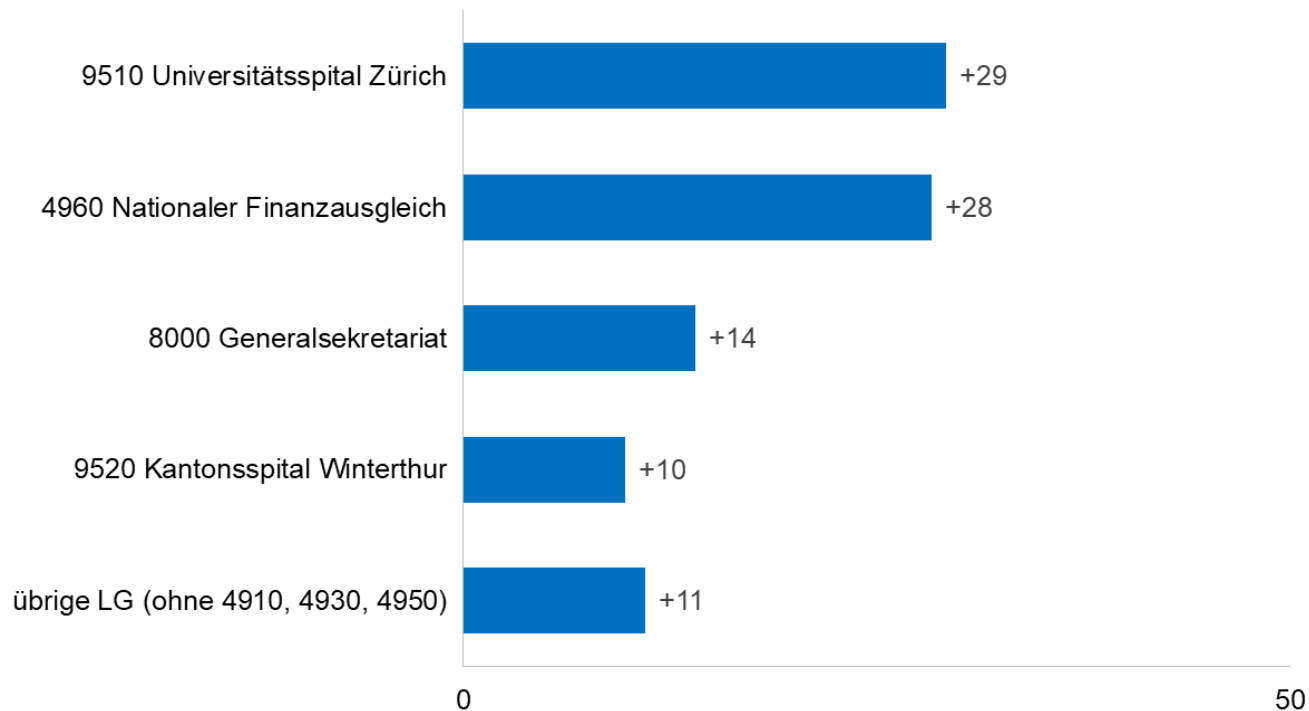
in Mio. Franken, Total: -707,3 Mio. Franken





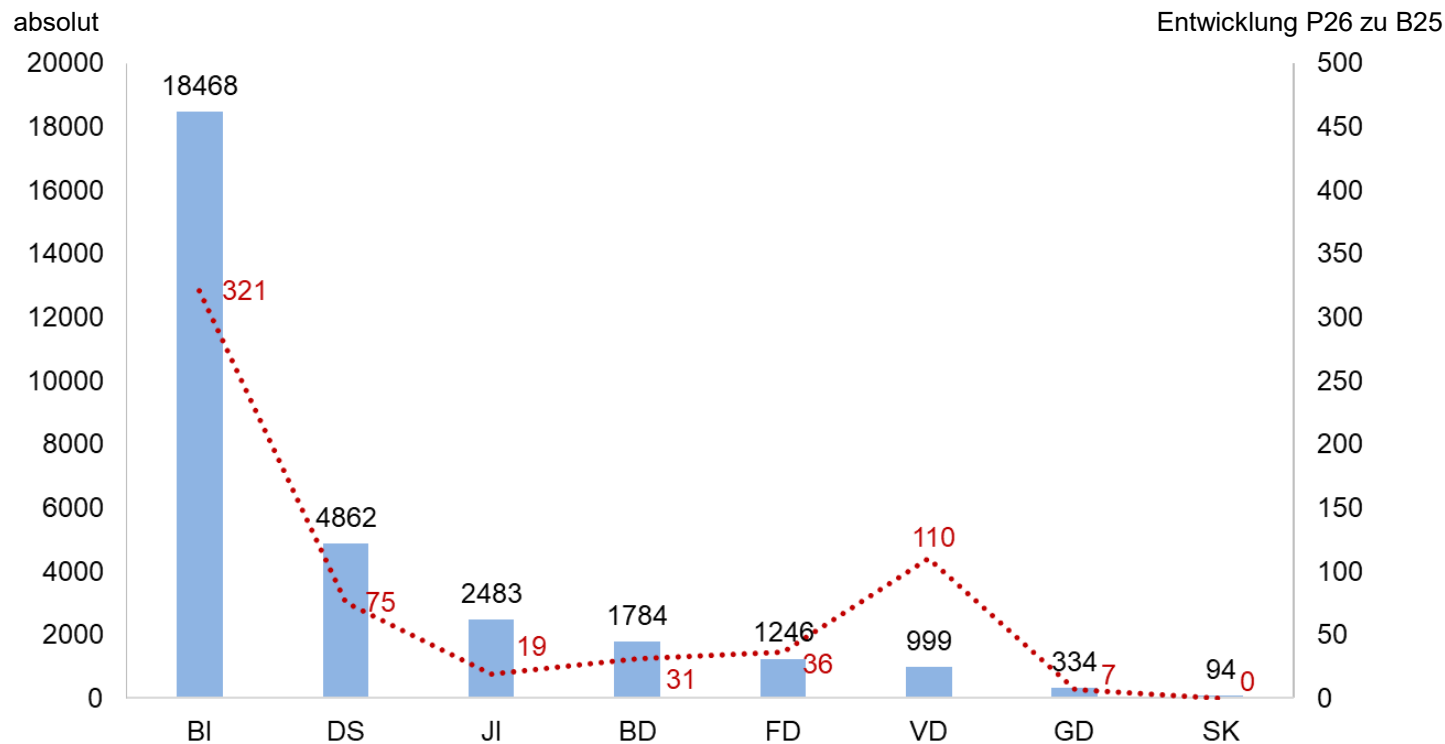
# Saldoverbesserungen P26 zu B25

in Mio. Franken, Total: 92,3 Mio. Franken



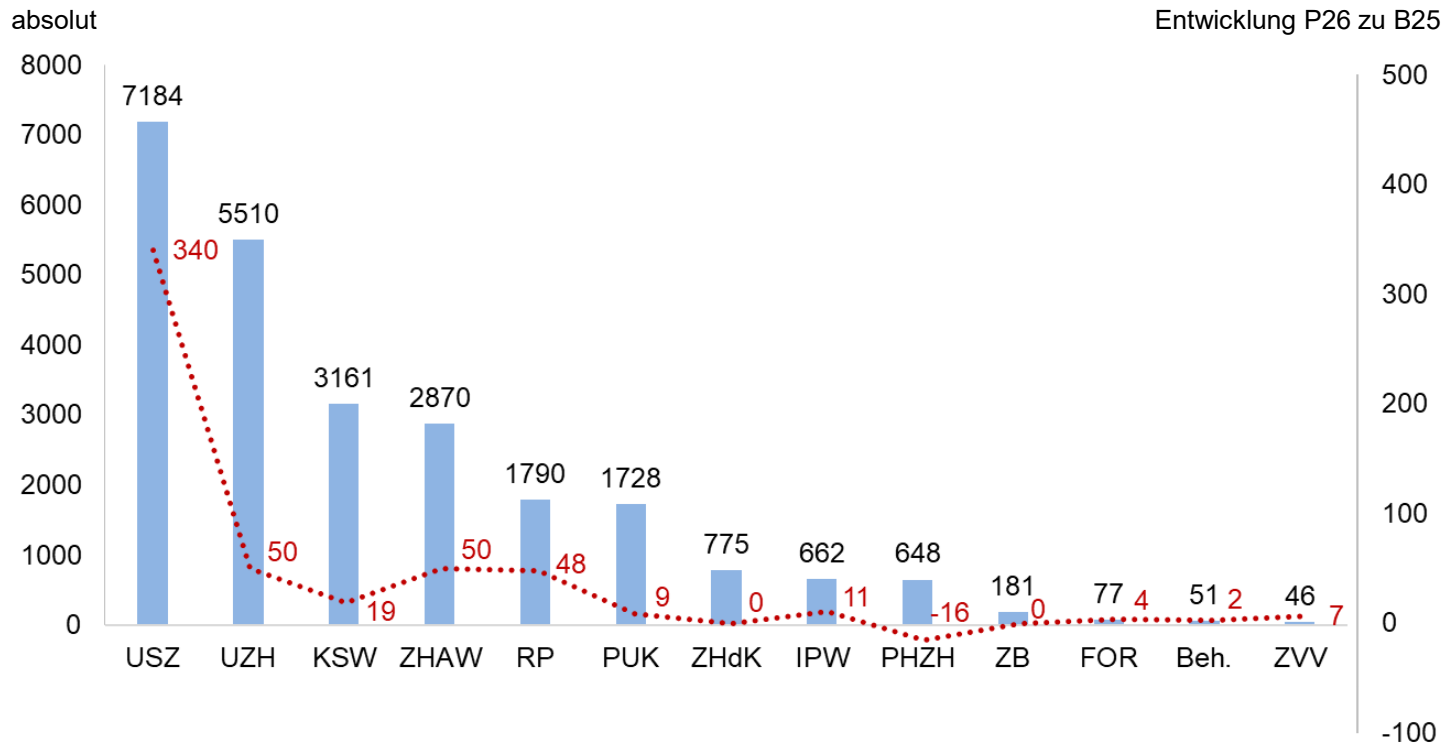


# Beschäftigungsumfang P26 und Entwicklung P26 zu B25 (Direktionen und Staatskanzlei)





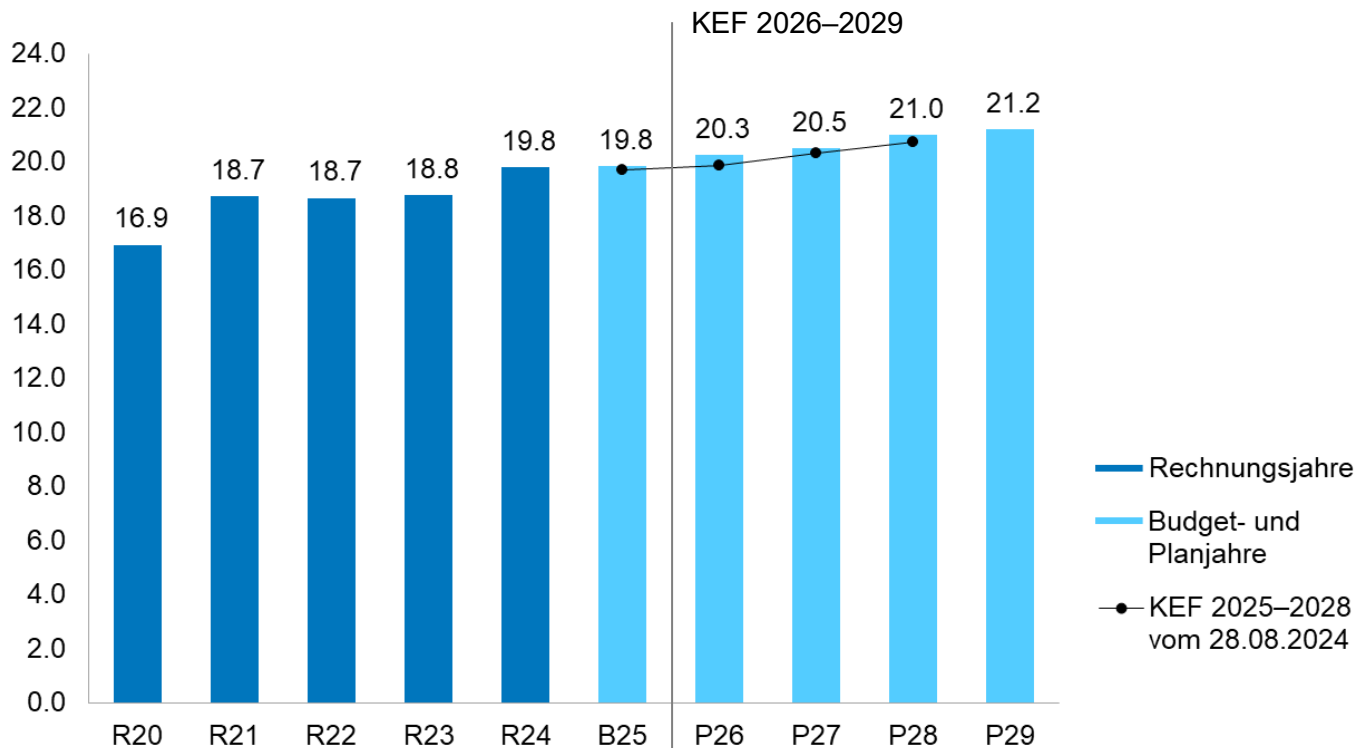
# Beschäftigungsumfang P26 und Entwicklung P26 zu B25 (Konsolidierungskreise 2 und 3)





# Ertrag 2020–2029

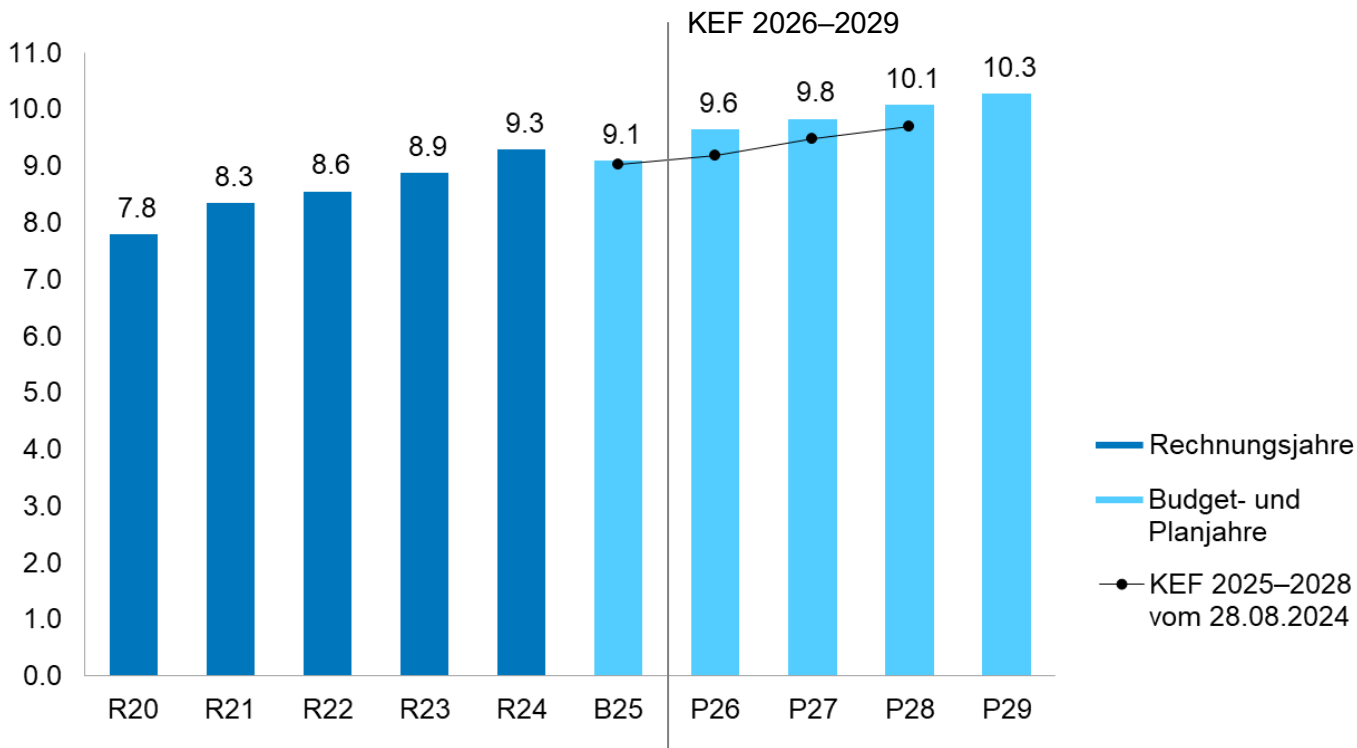
in Mrd. Franken





# Steuererträge 2020–2029 netto (LG 4910)

in Mrd. Franken







# Mittelfristiger Ausgleich 2022–2029

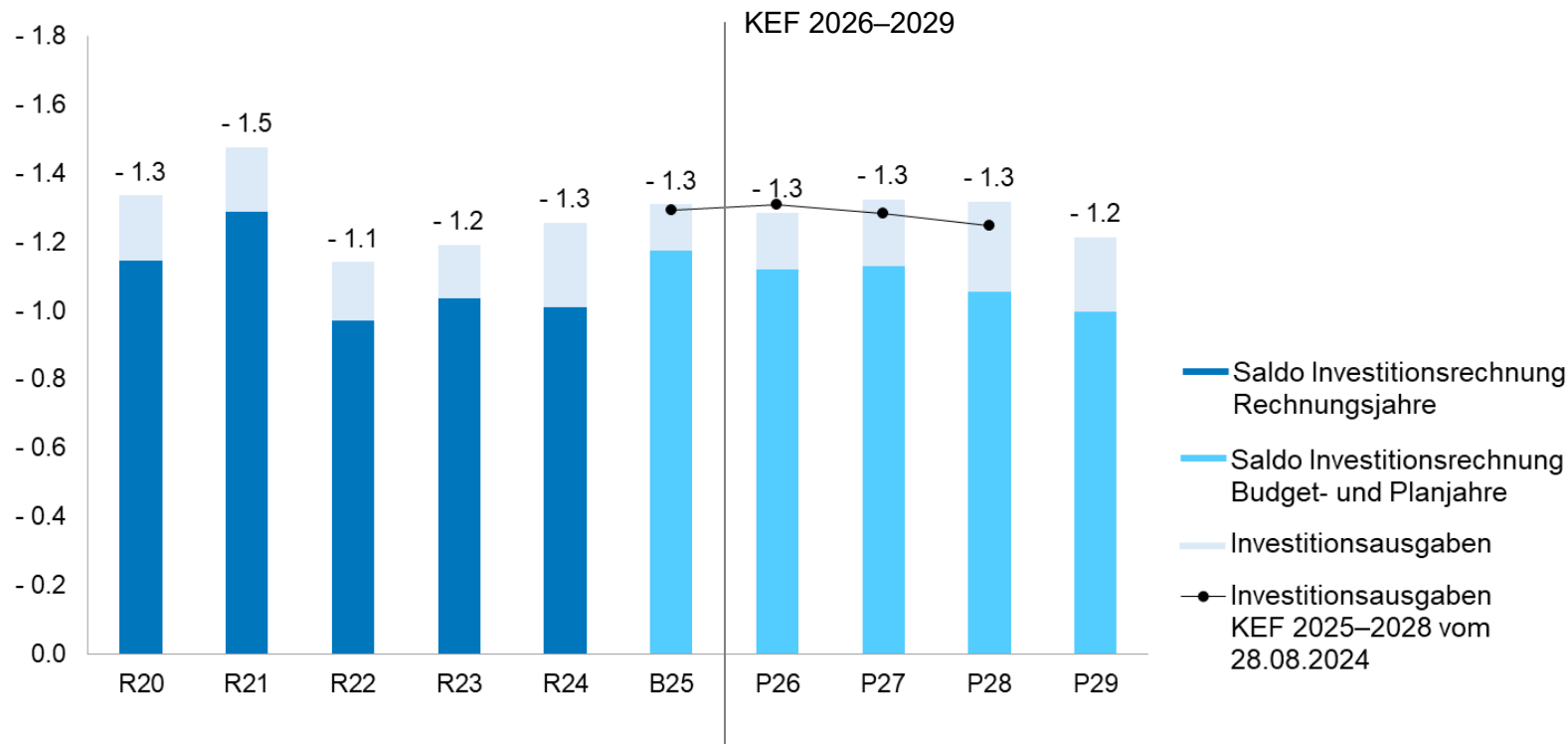
in Mio. Franken	R22	R23	R24	B25	P26	P27	P28	P29	22–29
<b>Saldo Erfolgsrechnung<sup>1</sup></b>	<b>543</b>	<b>–2</b>	<b>150</b>	<b>744</b>	<b>–139</b>	<b>–25</b>	<b>103</b>	<b>68</b>	<b>1443</b>
Nichtanrechnung Abgeltung Staatsgarantie ZKB	–28	–30	–31	–31	–32	–33	–33	–34	–253
<b>Saldo Erfolgsrechnung im mittelfristigen Ausgleich</b>	<b>515</b>	<b>–32</b>	<b>119</b>	<b>713</b>	<b>–171</b>	<b>–58</b>	<b>69</b>	<b>35</b>	<b>1190</b>
<b>Ausgangslage KEF 2027–2030 (ohne 2022, 2030=2029)</b>									<b>710</b>

<sup>1</sup> Budget 2025 (+180 Mio. Franken gemäss Kantonsratsbeschluss) einschliesslich vom Kantonsrat bewilligten Nachtragskrediten (Vorlage 6021, –25 Mio. Franken), Kreditübertragungen der Erfolgsrechnung (–52 Mio. Franken), Neubeurteilung der Steuerprognose (+357 Mio. Franken), neue Höhe der Beteiligungserlöse (+333 Mio. Franken), Neubeurteilung des kantonalen Finanzausgleichs (+11 Mio. Franken), Umsetzung Gegenvorschlag Prämien-Entlastungs-Initiative (–13 Mio. Franken) sowie Nettoaufwendung Zusatzleistungen AHV/IV (–46 Mio. Franken).



# Investitionsausgaben 2020–2029

in Mrd. Franken







# Übersicht grosse Investitionsvorhaben (1/2)

Investitionsausgaben, in Mio. Franken

Leistungsgruppe	Vorhaben	P26	P27	P28	P29	P26-29
<b>Total Investitionsausgaben (exkl. Minderausgaben von 150 Mio. p.a.)</b>		<b>-1435</b>	<b>-1473</b>	<b>-1467</b>	<b>-1363</b>	<b>-5738</b>
9510 Universitätsspital Zürich	USZ Campus MITTE1 2	-119	-141	-150	-103	<b>-513</b>
7050 Hochbauinvestitionen BI	Forum Zentrum, Neubau für Wirtschafts- und Rechtswissenschaftliche Fakultät	-46	-50	-97	-123	<b>-316</b>
5205 Amt für Mobilität	Investitionsbeiträge an die Städte Zürich und Winterthur (Strassenunterhalt)	-54	-76	-77	-69	<b>-276</b>
5920 Verkehrsfonds	Stadtbahn Flughafen - Kloten Industrie	-3	-58	-64	-55	<b>-179</b>
8500 AWEL	Rahmenkredit 2020-2023 bzw. 2023-2026 für Subventionen § 16 Energiegesetz	-48	-46	-43	-39	<b>-176</b>
8750 Liegenschaften VV	Winterthur, ZHAW Gebäude «TC», Laborneubau «TL» und «TT» (1. Etappe)	-49	-46	-44	-33	<b>-173</b>
8400 Tiefbauamt	Diverse Strassenbauprojekte < 4 Mio. Franken pro Projekt	-35	-36	-31	-30	<b>-131</b>
8750 Liegenschaften VV	Zürich, Bildungszentrum für Erwachsene BiZE, Alte Militärkaserne, Gesamtinstandsetzung und Umbau	-29	-45	-49	-0	<b>-123</b>
8750 Liegenschaften VV	Zürich, Kantonsschule Rämibühl, Gesamtinstandsetzung	-4	-19	-44	-42	<b>-109</b>





# Übersicht grosse Investitionsvorhaben (2/2)

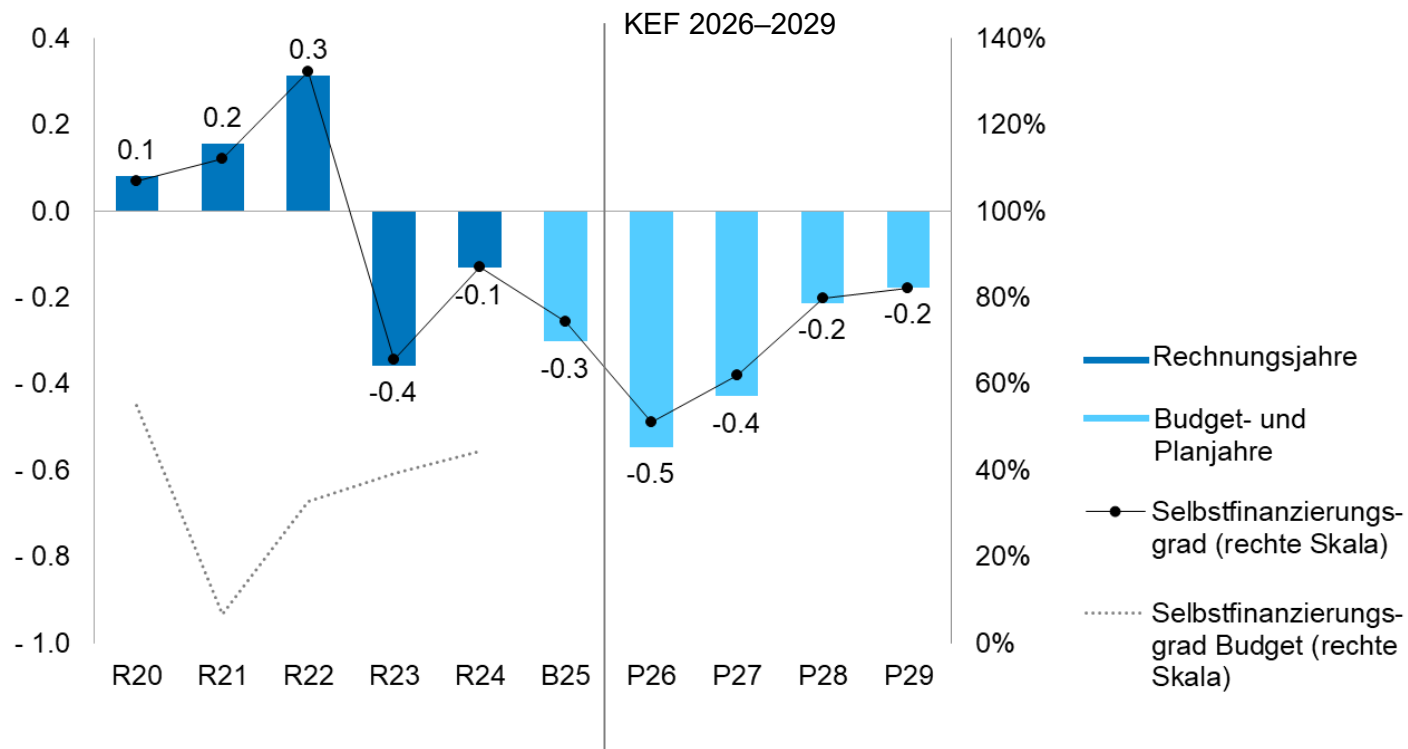
Investitionsausgaben, in Mio. Franken

Leistungsgruppe	Vorhaben	P26	P27	P28	P29	P26-29
7050 Hochbauinvestitionen BI	Übrige Projekte < 20 Mio. Franken, einschliesslich Projekte Rahmenkredit	-5	-14	-54	-35	<b>-108</b>
5301 Amt für Wirtschaft	Wohnbauförderung	-20	-26	-26	-26	<b>-98</b>
8500 AWEL	Kloten, Neubau Hochwasserschutz Altbach Verlängerung Glattalbahn	-1	-27	-29	-26	<b>-84</b>
8750 Liegenschaften VV	Zürich, Kantonsschule Zürich Nord, Gesamtinstandsetzung	-69	-13	-	-	<b>-82</b>
8750 Liegenschaften VV	Uetikon am See, Kantonsschule, Neubau (CU Areal)	-1	-4	-30	-44	<b>-79</b>
9530 PUK	Sanierungen Lengg	-9	-24	-18	-10	<b>-60</b>
9510 Universitätsspital Zürich	WEST Instandsetzung	-6	-6	-6	-43	<b>-60</b>
8750 Liegenschaften VV	Unvorhergesehene Investitionen (insb. dringliche Instandsetzung)	-15	-15	-16	-13	<b>-58</b>
8400 Tiefbauamt	Kloten, Neubau Velohauptverbindung Verlängerung Glattalbahn	-3	-18	-17	-17	<b>-55</b>



# Saldo Finanzierungsrechnung 2020–2029

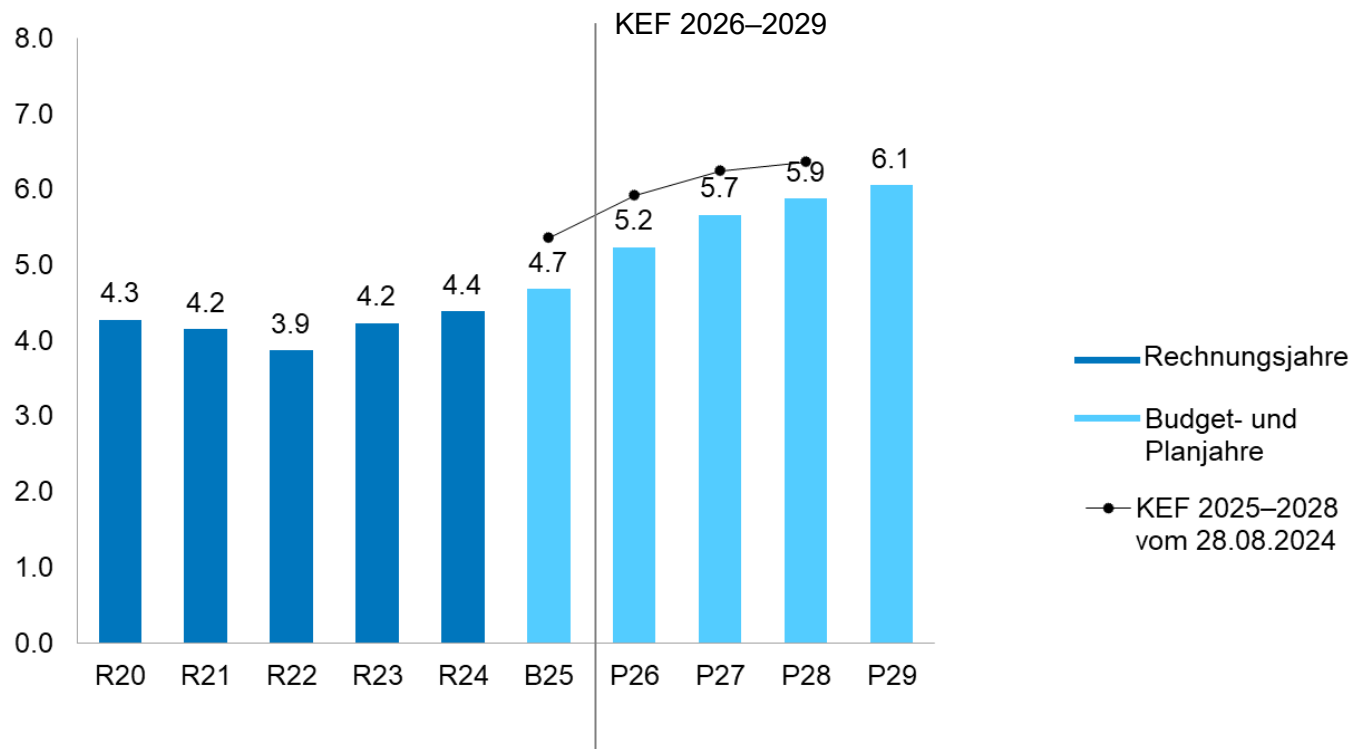
in Mrd. Franken





# Entwicklung Nettoschulden I

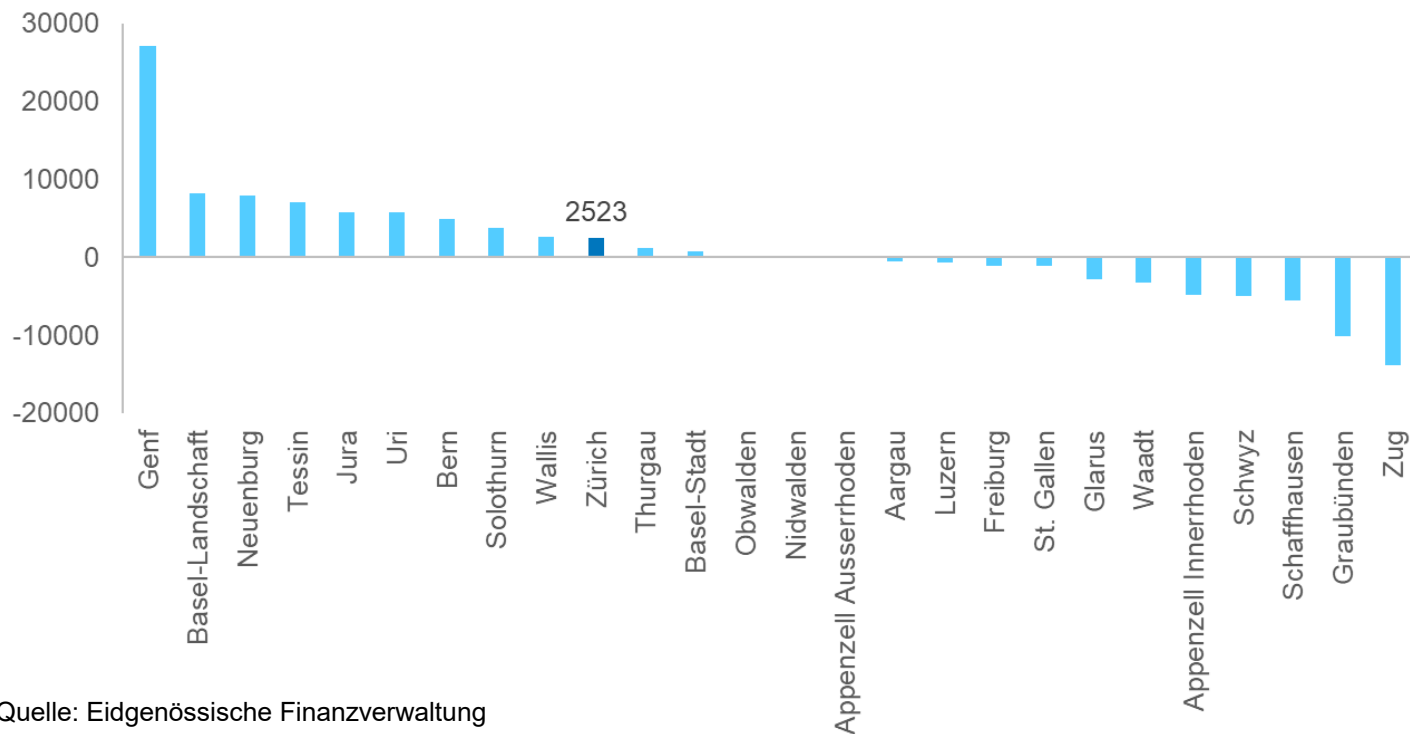
in Mrd. Franken





# Kantonsvergleich – Nettoschulden pro Kopf

Stand: 2023, in Franken



Quelle: Eidgenössische Finanzverwaltung





## **Antrag Steuerfuss 2026–2027**

- Regierungsrat beantragt einen unveränderten Steuerfuss von 98% der einfachen Staatssteuer für 2026 und 2027
- Moderates Wachstum der Zürcher und der Schweizer Wirtschaft, jedoch wirtschaftliche Unsicherheiten in Aussicht
- Veränderung des Steuerfusses um 1% macht ca. 85 Mio. Franken p.a. aus
- Finanzieller Handlungsspielraum für Senkung des Steuerfusses ist aus Sicht Regierungsrat nicht gegeben (vgl. tiefer Selbstfinanzierungsgrad bzw. Verschuldungszunahme um 1,4 Mrd. Franken im KEF 2026–2029)





# Beurteilung Finanzdirektor

- Solider Staatshaushalt, Rating AAA, mittelfristiger Ausgleich erreicht
- Kanton investiert viel für attraktive Lebensqualität
- Effiziente und zielorientierte Mittelverwendung dank Investitionspriorisierung
- Für wirtschaftliche Prosperität muss Verschuldung im Auge behalten werden
- Wirtschaftliche Lage aktuell gut: Teuerung, Zinsen und Arbeitslosigkeit tief
- Unsicherheiten: Entlastungspaket Bund, volatile Gewinnausschüttung SNB
- Dank Massnahmen in der Erfolgs- und Investitionsrechnung sind wir auf dem richtigen Weg



