

Konsolidierte Berichterstattung Personalführungskennzahlen 2019

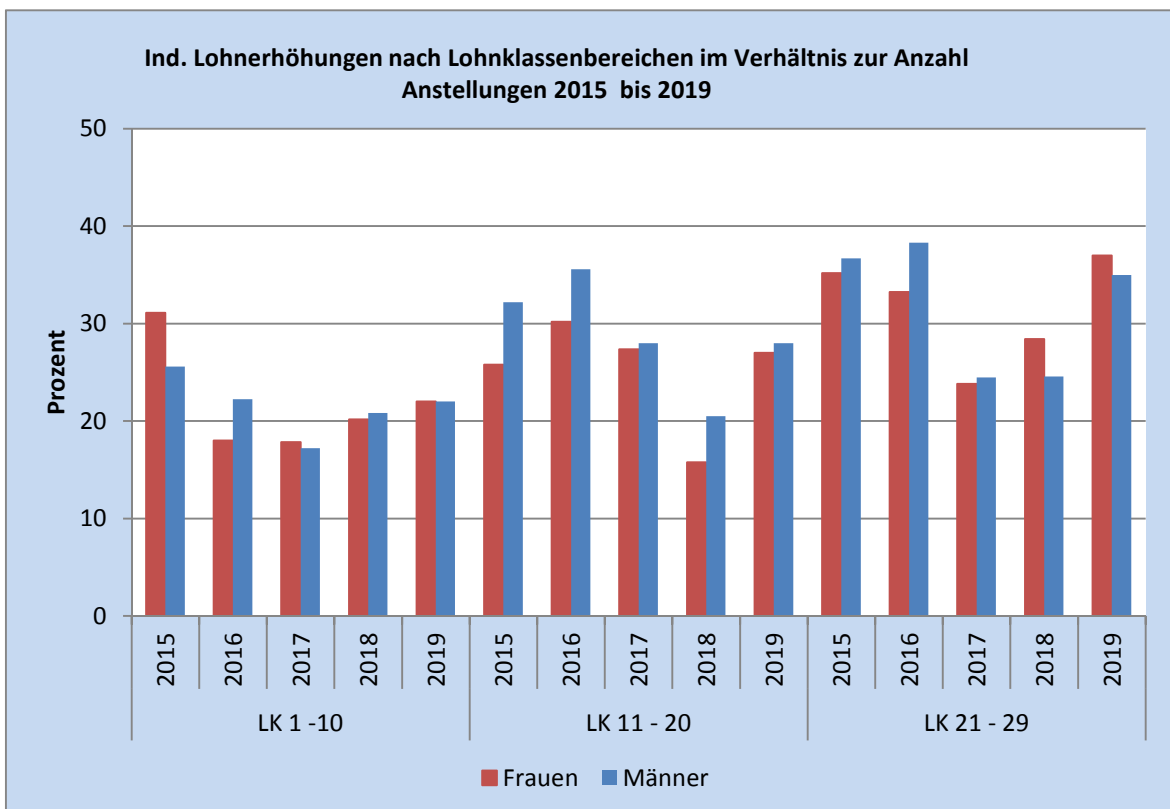
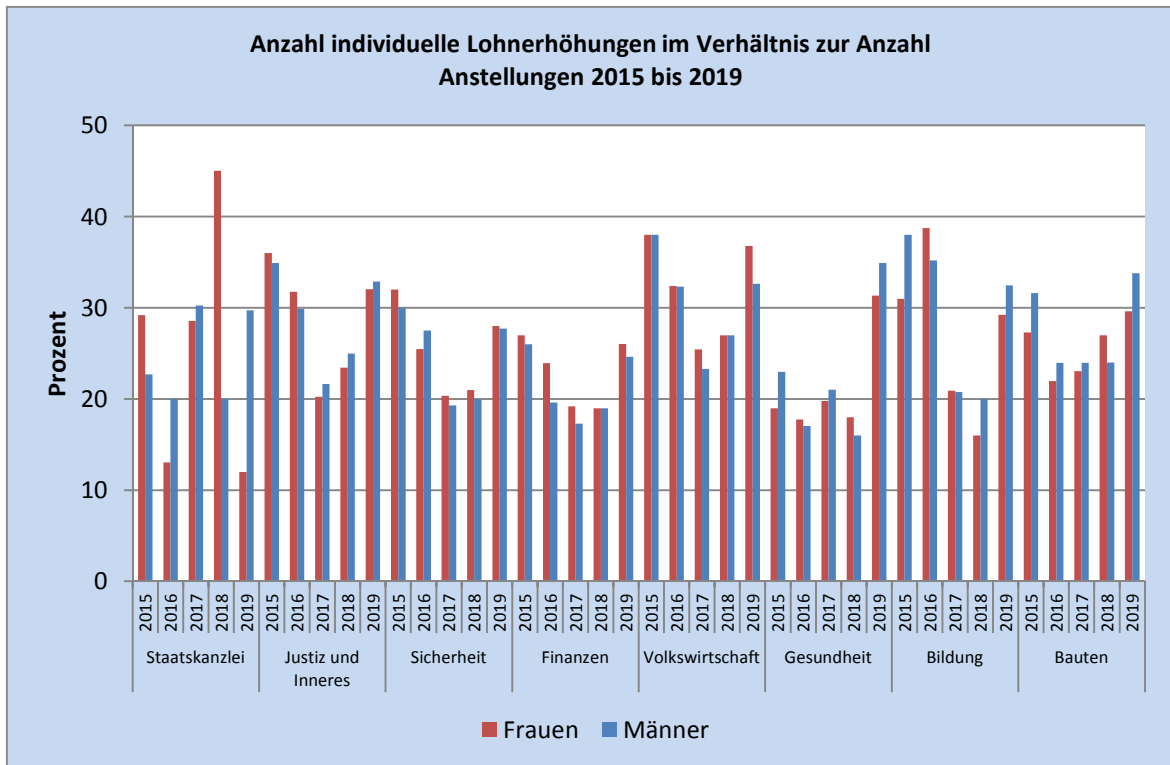
Individuelle Lohnerhöhungen und Einmalzulagen 2019

Gemäss § 17 Personalverordnung (PVO) kann Angestellten eine individuelle Lohnerhöhung (ILE) mit einer entsprechenden Qualifikation in der Mitarbeiterbeurteilung gewährt werden.

Die nachfolgenden Darstellungen beziehen sich auf das Verwaltungspersonal gemäss PVO und das Polizeipersonal gemäss Kantonspolizeiverordnung (Lohnreglemente 01 und 05) sowie das Lehrpersonal und die Schulleitungen der Mittel-, Berufsbildungs- und der Volksschulen.

Einmalzulagen 2019	Anzahl Anstellungen per 31.12.2018			Frauen		Männer		Total	
	Frauen	Männer	Total	Anzahl EZ	in %	Anzahl EZ	in %	Anzahl EZ	in %
Direktionen									
Staatskanzlei	25	37	62	3	12%	2	5%	5	8%
Justiz und Inneres	989	1016	2005	148	15%	167	16%	315	16%
Sicherheit	1818	3221	5039	312	17%	704	22%	1 016	20%
Finanzen	476	540	1016	69	14%	86	16%	155	15%
Volkswirtschaft	484	386	870	40	8%	49	13%	89	10%
Gesundheit	249	169	418	57	23%	24	14%	81	19%
Bildung	17467	6848	24315	5586	32%	2113	31%	7 699	32%
<i>Verwaltungspersonal</i>	1 513	521	2 034	280	19%	139	27%	419	21%
<i>Lehrpersonal</i>	15 954	6 327	22 281	5 306	33%	1 974	31%	7 280	33%
Bauten	584	1193	1777	110	19%	264	22%	374	21%
Total	22 092	13 410	35 502	6 325	29%	3 409	25%	9 734	27%

Individuelle Lohnerhöhungen 2019	Anzahl Anstellungen per 31.12.2018			Frauen		Männer		Total	
	Frauen	Männer	Total	Anzahl ILE	in %	Anzahl ILE	in %	Anzahl ILE	in %
Direktionen									
Staatskanzlei	25	37	62	3	12%	11	30%	14	23%
Justiz und Inneres	989	1016	2005	317	32%	334	33%	651	32%
Sicherheit	1818	3221	5039	509	28%	893	28%	1 402	28%
Finanzen	476	540	1016	124	26%	133	25%	257	25%
Volkswirtschaft	484	386	870	178	37%	126	33%	304	35%
Gesundheit	249	169	418	78	31%	59	35%	137	33%
Bildung	17467	6848	24315	5103	29%	2223	32%	7 326	30%
<i>Verwaltungspersonal</i>	1 513	521	2 034	641	42%	199	38%	840	41%
<i>Lehrpersonal</i>	15 954	6 327	22 281	4 462	28%	2 024	32%	6 486	29%
Bauten	584	1193	1777	173	30%	403	34%	576	32%
Total	22 092	13 410	35 502	6 485	29%	4 182	31%	10 667	30%



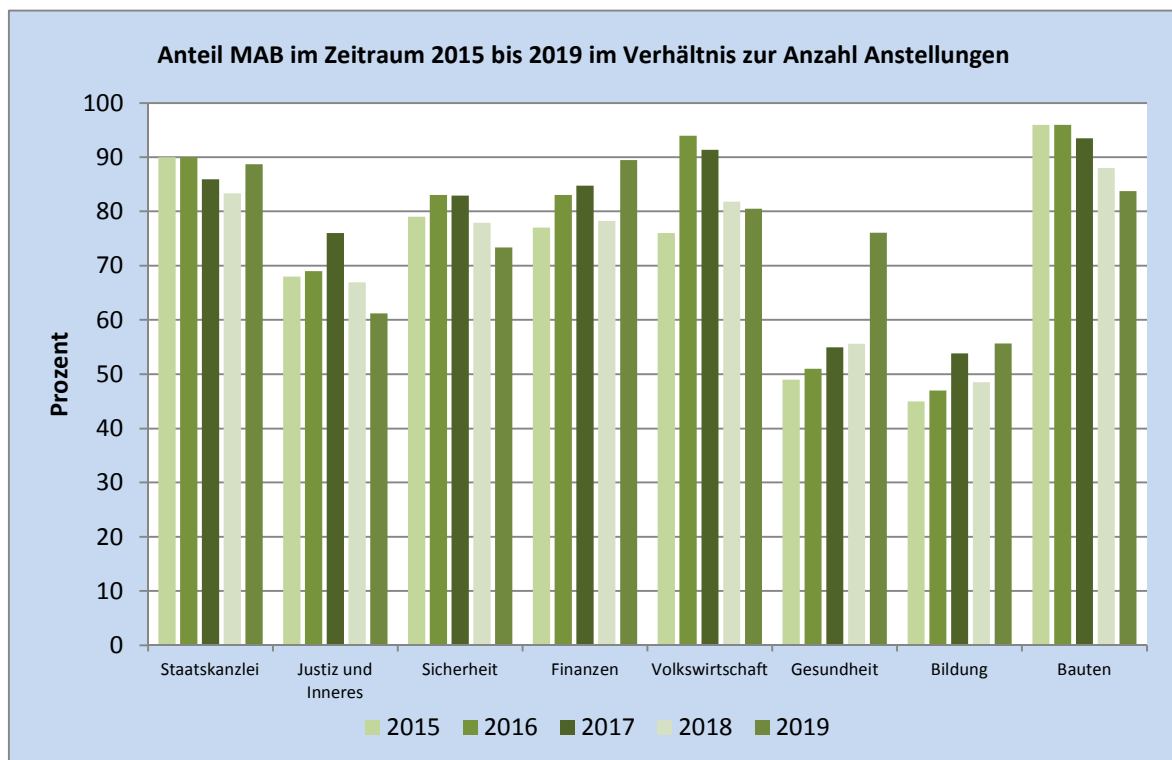
Die vom Regierungsrat mit RRB Nr. 241/2018 (Richtlinien zum Konsolidierten Entwicklungs- und Finanzplan 2019–2022 und Budget 2019, Festlegung) beschlossene Quote für die ILE von 0,6% bzw. für die EZ von 0,2% der budgetierten Lohnsumme 2019 wurde von den Direktionen und der Staatskanzlei ausgeschöpft.

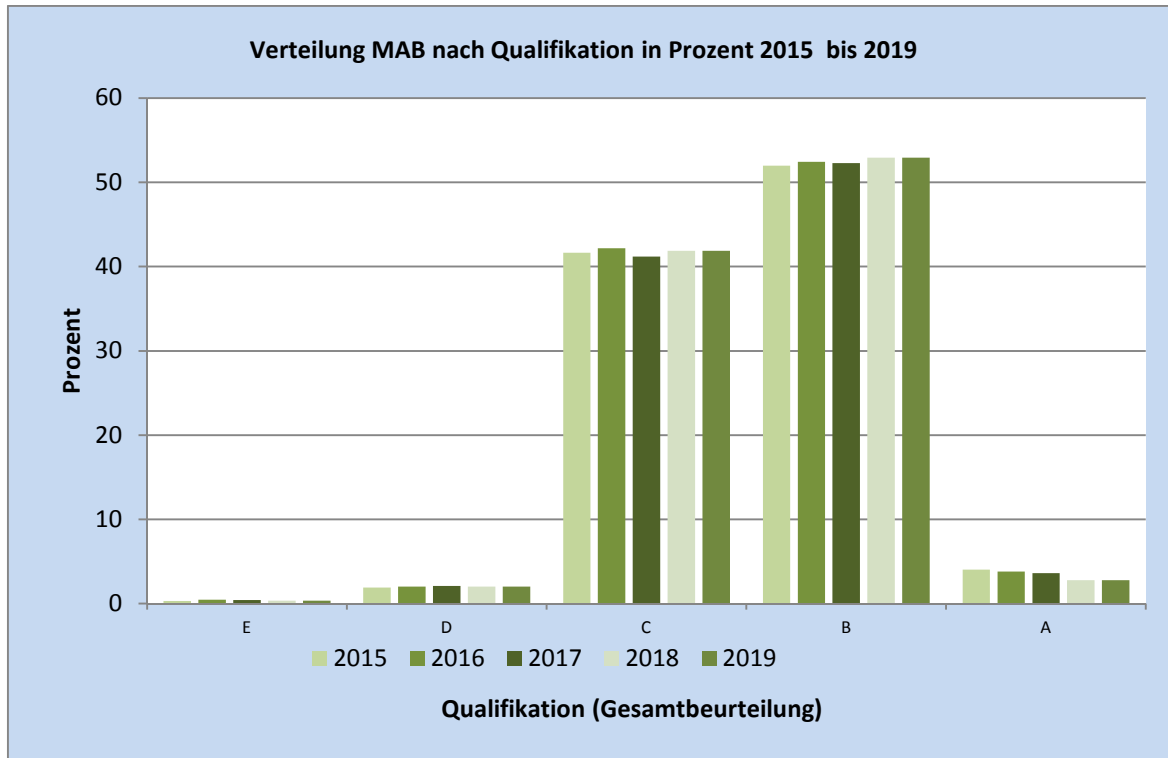
Mitarbeiterbeurteilungen 2019

Gemäss § 46 Personalgesetz haben Angestellte Anspruch auf regelmässige Beurteilung von Leistung und Verhalten. Die Angestellten sind gemäss § 136 Abs. 1 Vollzugsverordnung zum Personalgesetz einmal pro Jahr von den Vorgesetzten zu beurteilen. Die Auswertung umfasst das Verwaltungspersonal im Monats- und Stundenlohn (Lohnreglemente 01 und 05) ohne das Lehrpersonal und die Schulleitungen der Mittel-, Berufsbildungs- und der Volksschulen.

2019	Anzahl Anstellungen per 31.12.2018			Frauen		Männer		Total	
	Frauen	Männer	Total	Anzahl MAB	in %	Anzahl MAB	in %	Anzahl MAB	in %
Direktionen									
Staatskanzlei	25	37	62	21	84%	34	92%	55	89%
Justiz und Inneres	989	1 016	2 005	603	61%	601	59%	1 204	60%
Sicherheit	1 818	3 221	5 039	1 305	72%	2 392	74%	3 697	73%
Finanzen	476	540	1 016	424	89%	485	90%	909	89%
Volkswirtschaft	484	386	870	386	80%	314	81%	700	80%
Gesundheit	249	169	418	194	78%	125	74%	319	76%
Bildung ¹⁾	521	1 513	2 034	292	56%	856	57%	1 148	56%
Bauten	488	1 070	1 558	353	72%	951	89%	1 304	84%
Total	5 050	7 952	13 002	3 578	71%	5 758	72%	9 336	72%

1) Aufgrund der Nichterfassung der Beurteilungen für die 849 Verwaltungs- und Betriebsangestellten an den Berufsfach- und Mittelschulen ergibt sich eine sehr tiefe Quote. Würde die Quote ohne diese Angestellten berechnet, so ergäbe sich für die Bildungsdirektion ein Wert von über 90%.





Seit 2018 erfolgen in den Mitarbeiterbeurteilungen der Bildungsdirektion keine Bewertungen mehr (separates MAB-Instrument). Aus diesem Grund sind diese in der Grafik nicht enthalten.

Legende:

- | | |
|----------------|---|
| A (vorzüglich) | = übertrifft vereinbarte Ziele / Anforderungen deutlich (Ziele bzgl. Qualität, Quantität, Termin) |
| B (sehr gut) | = übertrifft vereinbarte Ziele / Anforderungen teilweise |
| C (gut) | = erfüllt vereinbarte Ziele / Anforderungen |
| D (genügend) | = erfüllt vereinbarte Ziele / Anforderungen mehrheitlich |
| E (ungenügend) | = erfüllt vereinbarte Ziele / Anforderungen nicht |

Austrittsgründe 2019

Gemäss § 139 Abs. 1 Vollzugsverordnung zum Personalgesetz wird vor dem Austritt mit der oder dem Angestellten ein Austrittsgespräch geführt.

Die nachfolgenden Darstellungen beziehen sich auf das Verwaltungspersonal gemäss der Personalverordnung und das Polizeipersonal gemäss Kantonspolizeiverordnung (Lohnreglement 01) ohne das Lehrpersonal und die Schulleitungen der Volksschulen. Kündigungen durch den Arbeitgeber, Befristungen von Anstellungsverhältnissen und Pensionierungen sind nicht berücksichtigt.

2019	Justiz und Inneres		Sicherheit		Finanzen		Volks- wirtschaft		Gesundheit		Bildung		Bauten		Total		
Austrittsgründe ¹	F ²	M ³	F	M	F	M	F	M	F	M	F	M	F	M	F	M	F/M
Berufliche Entwicklung ⁴	12	6	20	32	12	6	15	11	11	4	35	16	8	13	113	88	201
Lebensumstände ⁵	12	6	26	19	14	3	14	1	3	9	27	15	9	5	105	58	163
Führung	2	0	4	1	4	1	4	1	2	1	16	2	4	6	36	12	48
Arbeitsinhalt	1	2	4	3	4	3	3	1	2	0	11	4	3	2	28	15	43
Entwicklungsmöglichkeiten	0	0	2	5	2	0	2	0	1	0	5	1	1	2	13	8	21
Arbeitsklima	0	0	3	3	0	0	1	1	1	1	1	1	0	1	6	7	13
Anstellung ⁶	0	0	1	5	1	0	0	0	2	1	4	2	0	1	8	9	17
Total	27	14	60	68	37	13	39	15	22	16	99	41	25	30	309	197	506

¹⁾ Aus Datenschutzgründen sind die Austrittsgründe der Staatskanzlei nicht aufgeführt.

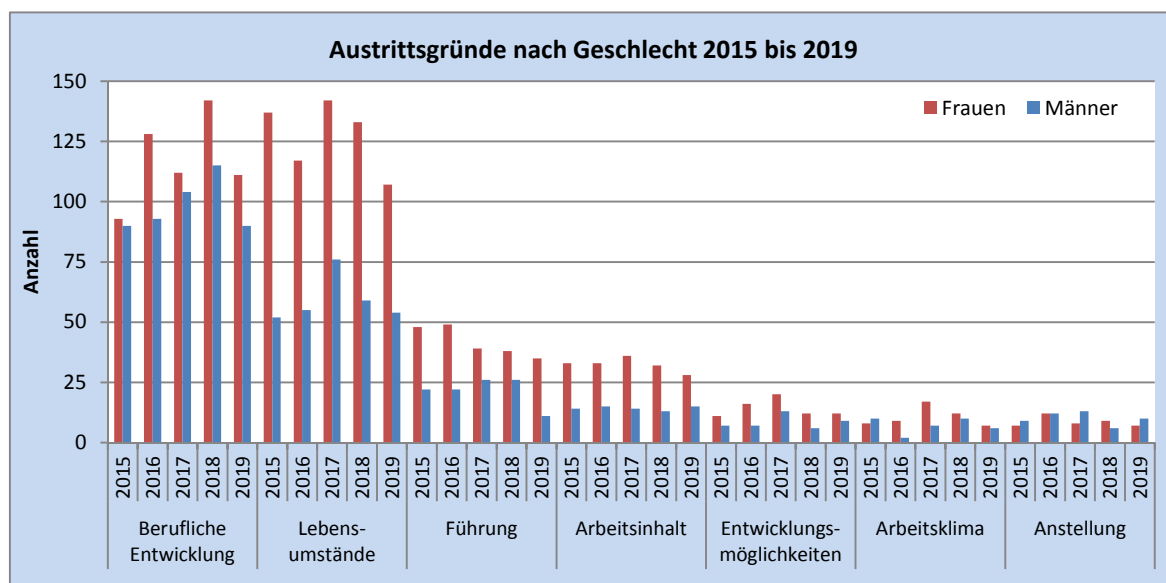
²⁾ F steht für Frauen

³⁾ M steht für Männer

⁴⁾ Berufliche Entwicklung umfasst z.B. Berufswechsel, Übernahme einer Führungsfunktion

⁵⁾ Lebensumstände umfasst z.B. persönliche Aus- und Weiterbildung, Kinderbetreuung, gesundheitliche Gründe

⁶⁾ Anstellung umfasst z.B. Lohn, Sozial- und Zusatzleistungen, Arbeitszeitregelung



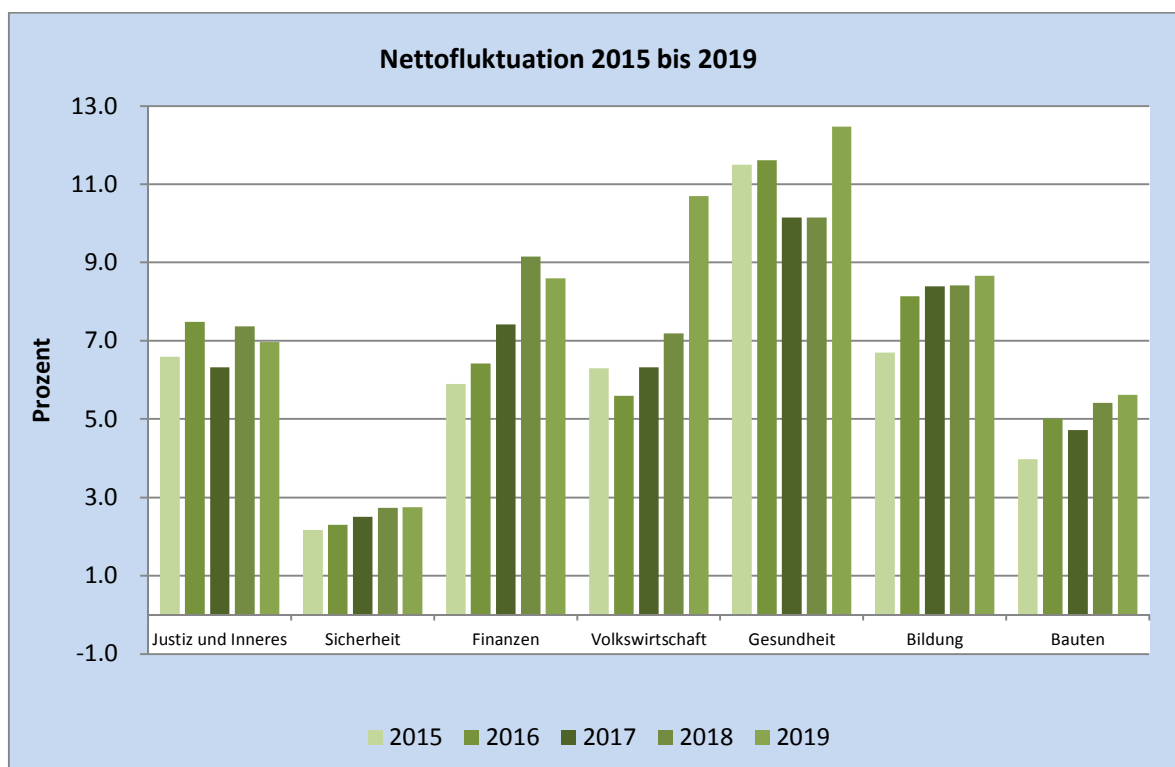
Nettofluktuation und Austritte 2019

Die Nettofluktuation zeigt den Anteil der freiwilligen Austritte. Sie umfasst ausschliesslich Austritte aufgrund von freiwilligen Kündigungen der Mitarbeitenden. Diese Kennzahl liefert Hinweise zur Arbeitszufriedenheit und zum Betriebsklima. Es bestehen jedoch auch Abhängigkeiten zur jeweilig bestehenden Arbeitsmarktsituation. Durch die Fluktuation entstehen direkte Kosten (z.B. Rekrutierungskosten) sowie indirekte Kosten wie beispielsweise Know-how-Verlust und geringere Produktivität neuer Mitarbeitenden während der Einführungszeit.

Die nachfolgenden Darstellungen beziehen sich auf das Verwaltungspersonal gemäss der Personalverordnung und das Polizeipersonal gemäss Kantonspolizeiverordnung (Lohnreglement 01) sowie das Lehrpersonal und die Schulleitungen der Mittel-, Berufsbildungs- und der Volksschulen.

2019 ¹⁾	Justiz und Inneres	Sicherheit	Finanzen	Volks-wirtschaft	Gesundheit	Bildung	Bauten	Total
Austritte	140	113	87	107	54	2 155	89	2 745
Nettofluktuation	7.0%	2.7%	8.6%	10.7%	12.5%	8.7%	5.6%	7.8%

¹⁾ Aus Datenschutzgründen ist die Nettofluktuation der Staatskanzlei nicht aufgeführt.

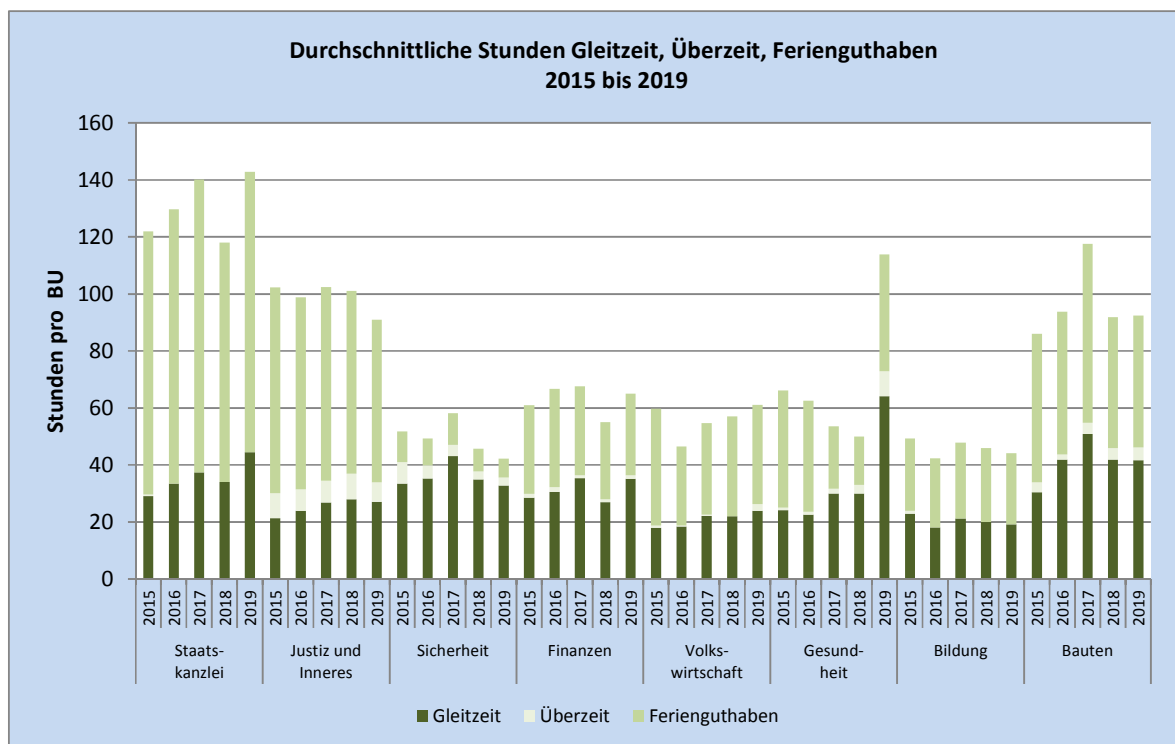


Gleitzeit, Überzeit, Ferienguthaben 2019

Für personalrechtliche Ansprüche sind gem. § 13 Rechnungslegungsverordnung in der Bilanz Rückstellungen zu bilden. Bei den erhobenen Daten der Gleitzeit handelt es sich um Werte vor der Korrektur der Gleitzeitsaldi. Diese dürfen am Jahresende nur maximal 84 Stunden pro Vollzeitstelle betragen.

Die nachfolgenden Darstellungen beziehen sich auf das Verwaltungspersonal gemäss der Personalverordnung und das Polizeipersonal gemäss Kantonspolizeiverordnung (Lohnreglement 01) ohne das Lehrpersonal und die Schulleitungen der Mittel-, Berufsbildungs- und der Volksschulen. Dienstaltersgeschenke sind nicht berücksichtigt.

2019									
Stunden pro BU am 31.12.2019	Staatskanzlei	Justiz und Inneres	Sicherheit	Finanzen	Volkswirtschaft	Gesundheit	Bildung ^{*)}	Bauten	Durchschnitt
Gleitzeit	44	27	33	35	24	64	19	42	32
Überzeit	0	7	3	1	2	9	0	5	3
Ferienguthaben	98	57	7	29	35	41	25	46	27
*) ohne Lehrpersonal									



Case Management 2019

Die Kennzahlen zum Case Management geben Hinweise zu dessen Wirksamkeit und Effizienz, sodass bei Bedarf Verbesserungsmassnahmen eingeleitet werden können.

Fallzahlen		2017	2018	2019
Laufende Fälle		130	141	117
Abgeschlossene Fälle		196	149	180
Indikatoren der Effizienz		2017	2018	2019
Durchschnittliche Fallkosten in Franken	Honorarkosten abgeschlossene Fälle / Anzahl abgeschlossene Fälle	6 365	7 959	6 769
Durchschnittliche Falldauer in Monaten	Durchschnittliche Dauer der abgeschlossenen CM-Fälle	10	10	11
Indikatoren der Wirksamkeit in Bezug auf Invalidisierung		2017	2018	2019
Invalidisierungskosten	Anzahl Invalidisierungen / Anzahl aktiv versicherter Personen	0.2%	0.2%	0.2%
Durchschnittlicher Invalidisierungsgrad	Summe des Invalidisierungsgrads aller Invalidisierten / Anzahl Invalidisierte	82%	81%	80%
Durchschnittliche Invalidisierungskosten in Franken	Invalidisierungskosten / Anzahl Invalidisierungen	477 868	454 514	426 433
Indikatoren der Wirksamkeit in Bezug auf Absenzen ¹⁾		2017	2018	2019
Absenzkostenquote	Absenzkosten / Lohnaufwand	1.7%	1.7%	1.8%
Absenzquote	Anzahl Mitarbeitende mit Langzeitabsenzen / Anzahl Anstellungen	1.2%	1.2%	1.4%
Indikatoren der Ergebnisse		2017	2018	2019
Vollständige Integration		42%	40%	56%
Teilweise Integration		15%	17%	11%
Invalidisierung		11%	14%	6%
Personelle Massnahmen		21%	21%	19%
Abbruch Case Management		6%	4%	3%
Sonstiges		4%	4%	6%

¹⁾ Berechnungsbasis der Absenzkostenquote und Absenzquote sind Absenzen ≥ 180 Tage über einen Zeitraum von zwei Jahren.