

# Kanton Zürich **Richtplan**

2-6

## Teilrevision 2018

### 2.1.2 *Karteneintrag*

In der Richtplankarte ist das Siedlungsgebiet abschliessend festzulegen. In der Karte sind schutzwürdige Ortsbilder darzustellen.

### 2.1.3 *Massnahmen*

#### a) *Kanton*

Der Kanton setzt die regionalen Richtpläne fest und erlässt die kantonsmäss §§ 32 und 89 PBG. Er sorgt dabei für die harmonische Entwicklung der Siedlungsentwicklung gemäss den Zielsetzungen (vgl. 3.1.1).

Er erarbeitet die dazu erforderlichen Grundlagen, namentlich zur Zonenentwicklung, zu den vorhandenen Nutzungsreserven, zu den vorhandenen Baudenkmäler, zur Störfallvorsorge (vgl. Pt. 3.11) sowie zur Umgestaltung der Planungsträgern aller Stufen zugänglich.

Der Kanton Zürich setzt sich im Rahmen der kantonsübergreifenden Zusammenarbeit dafür ein, dass im gesamten Wirtschaftsraum Zürich dieselben Massnahmen zur Nutzung des Bodens angewandt werden.

Der Regierungsrat erstattet dem Kantonsrat im Rahmen des Raumplanungsberichts jährlich einen Bericht über den erreichten Stand der Siedlungsentwicklung sowie über die getroffenen Massnahmen.

#### b) *Gemeinden*

Die Gemeinden erarbeiten Grundlagen für eine auf die örtlichen Gegebenheiten abgestimmte Siedlungsentwicklung gemäss den Zielsetzungen und sorgen durch entsprechende Festlegungen im Richtplan für eine gemeindeübergreifende Koordination in aufgabenbezogenen Bezugsräumen.

Die langfristige Entwicklungsstrategie auf das bestehende Siedlungsgebiet ausserhalb der kommunalen Planungen mit den kommunalen Planungen der Nachbargemeinden. Sie planen in Zusammenarbeit, insbesondere bei der Planung grösserer öffentlicher Vorhaben.

**Öffentliche Auflage  
und  
Anhörnung der nach- und nebengeordneten  
Planungsträger vom  
14. Dezember 2018 bis 12. April 2019**

Entwurf für die öffentliche Auflage  
Ermächtigung des Regierungsrates vom 28. November 2018 (RRB 1160)

# Übersicht Inhalte Richtplanteilrevisionen

**Richtplanteilrevision 2015** **Stand des Verfahrens (November 2018):**  
Die Vorlage wurde am 22. Oktober durch den Kantonsrat festgesetzt.

## Inhalt

### Kapitel 1, Raumordnungskonzept:

- Pt. 1.2: Präzisierung Bevölkerungsprognose

### Kapitel 2, Siedlung:

- Pt. 2.2: Planen und Bauen am Zürichseeufer
- Pt. 2.2: Regionale Arbeitszonenbewirtschaftung
- Pt. 2.4: Solaranlagen auf Kultur- und Naturdenkmälern

### Kapitel 3, Landschaft:

- Pt. 3.4: Gewässerrevitalisierung
- Pt. 3.5: Seerestaurant Bürkliplatz
- Pt. 3.11: Entlastungsstollen Hochwasserschutz Sihl–Zürichsee–Limmat

### Kapitel 4, Verkehr:

- Pt. 4.5: Anforderungen an regionale Arbeitsplatzgebiete

### Kapitel 5, Versorgung, Entsorgung:

- Pt. 5.2: Aktualisierung Grundwasserfassungen
- Pt. 5.3: Aktualisierung Materialgewinnungsgebiete
- Pt. 5.4: Anpassung Eintrag Unterwerk Rümlang (realisiert)
- Pt. 5.4: Streichung von bereits realisierten Erdgastransportleitungen
- Pt. 5.4: Aktualisierung von Energiepotenzialen bei Kehrlichtverbrennungsanlagen
- Pt. 5.7: Aktualisierung der Tabelle mit Karteneinträgen für Abfallanlagen

### Kapitel 6, Öffentliche Bauten und Anlagen:

- Pt. 6.2: Aufnahme Gebietsplanung Sihlquai, Zürich
- Pt. 6.2: Aufnahme Gebietsplanung Universität Zürich-Irchel
- Pt. 6.2: Aufnahme Gebietsplanung Hochschulstandort Winterthur
- Pt. 6.2: Aufnahme Gebietsplanung Psychiatrische Universitätsklinik Zürich, Rheinau
- Pt. 6.3: Erweiterung Kantonsschule Zürich Nord
- Pt. 6.3: Bildungszentrum für Erwachsene (BIZE), Standortfestlegung Kasernenareal
- Pt. 6.3: Eintrag Schulhaus Riesbach als Rochadeschulhaus
- Pt. 6.3: Kantonsschule Pfannenstil, Uetikon a.S., Standortfestlegung Provisorium Rossweid
- Pt. 6.3: Neubau Kantonsschule Uster
- Pt. 6.3: Erweiterung und Sanierung Bildungszentrum Uster
- Pt. 6.3: Neubau Wirtschaftsschule Wetzikon
- Pt. 6.3: Neubau Berufsfachschule Winterthur
- Pt. 6.4: Erweiterung Spital Uster
- Pt. 6.4: Neubau Klinik für Rehabilitation der Höhenklinik Wald
- Pt. 6.4: Sanierung und Erweiterung Spital Wetzikon
- Pt. 6.4: Erweiterung und Standortverlagerung Integrierte Psychiatrie Winterthur–Zürcher Unterland (IPW)
- Pt. 6.5: Umbau und Erweiterung Kongresshaus Zürich; Streichung Kongresszentrum Zürich
- Pt. 6.6: Neubau Ausbildungsgebäude Polizeiliche Schiess- und Ausbildungsanlage Reppischtal
- Pt. 6.6: Erweiterung Seepolizei und Schifffahrtskontrolle Oberrieden

**Richtplanteilrevision 2016 Stand des Verfahrens (November 2018):**

Die Vorlage befindet sich in der kantonsrätlichen Kommissionsberatung.

**Inhalt****Kapitel 2, Siedlung:**

- Pt. 2.2: Überdeckung von Autobahnen und Bahnlinien
- Pt. 2.4: Aktualisierung der Ortsbilder von überkommener Bedeutung gemäss den Objekten im ISOS (Bundesinventar der schützenswerten Ortsbilder von nationaler Bedeutung)

**Kapitel 3, Landschaft:**

- Pt. 3.9: Aktualisierung Funktionen Landschaftsverbindungen
- Pt. 3.10: Anpassung Freihaltegebiet Gemeinde Feuerthalen (nur Karte)
- Pt. 3.11: Aktualisierung von geplanten und bestehenden Hochwasserrückhaltebecken

**Kapitel 4, Verkehr:**

- Pt. 4.2: Aufnahme Rosengartentunnel und Streichung Waidhaldetunnel
- Pt. 4.2: Streichung Ortsdurchfahrt Egg
- Pt. 4.3: Aufnahme Rosengartentram

**Kapitel 5, Versorgung, Entsorgung:**

- Pt. 5.7: Änderung Festlegung Kompostieranlagen ausserhalb des Siedlungsgebiets
- Pt. 5.7: Aktualisierung Deponie- und Restvolumen Grüningen/Gossau, Tägeraue Holz

**Kapitel 6, Öffentliche Bauten und Anlagen:**

- Pt. 6.2: Aufnahme Gebietsplanung ETH Hönggerberg, Zürich
- Pt. 6.2: Aufnahme Gebietsplanung Kasernenareal, Zürich
- Pt. 6.3: Standortfestlegung Kantonsschule Pfannenstil, Uetikon a.S.
- Pt. 6.5: Erweiterung und Erneuerung Wildnispark Zürich Langenberg, Langnau a.A.
- Pt. 6.5: Anpassung Realisierungshorizont Eishockey und Sportzentrum Zürich
- Pt. 6.6: Erweiterung äusserer Sicherheitsperimeter Justizvollzugsanstalt Pöschwies, Regensdorf

---

**Richtplanteilrevision 2017 Stand des Verfahrens (November 2018):**

Die Überweisung der Vorlage an den Kantonsrat wird dem Regierungsrat im Dezember 2018 beantragt. Die Überweisung soll in zwei Teilen erfolgen.

---

**Inhalt****Kapitel 4, Verkehr:**

- Pt. 4.7.1: Anpassung Abgrenzungslinie und Flughafenperimeter Flughafen Zürich gemäss angepasstem SIL-Objektblatt

**Kapitel 5, Versorgung, Entsorgung:**

- Pt. 5.3: Streichung der Spalten «Fläche Stand 2014», «Abbauvolumen Stand 2014» und «Restvolumen Stand 2014»
- Pt. 5.3: Aufnahme Materialgewinnungsgebiet Wil/Rafz
- Pt. 5.3: Umbenennung und Erweiterung Materialgewinnungsgebiet Oberembrach, Bächli
- Pt. 5.7: Anpassung von Flächen und Volumina bei drei Deponien
- Pt. 5.7: Anpassungen von Verbrennungskapazitäten und Zeithorizont bei mehreren Kehrichtverbrennungsanlagen.

**Kapitel 6, Öffentliche Bauten und Anlagen:**

- Pt. 6.2: Aufnahme Gebietsplanung Lengg, Zürich
-



**Richtplanteilrevision 2018 Stand des Verfahrens (November 2018):**

Die Vorlage wird vom 14. Dezember 2018 bis 12. April 2019 öffentlich aufgelegt.

**Inhalt****Kapitel 3, Landschaft:**

- Pt. 3.9: Aufnahme neu beantragte Landschaftsverbindung Rüti (Oberlandautobahn)

**Kapitel 4, Verkehr:**

- Pt. 4.2: Aufnahme Teilüberdeckung Schlosstal, Winterthur
- Pt. 4.3: Streichung der Ersatzvarianten 15b und 27b
- Pt. 4.7: Wiederaufnahme verkürzte Piste Flugplatz Dübendorf

**Kapitel 6, Öffentliche Bauten und Anlagen:**

- Pt. 6.1: Streichung Güterbahnhof Zürich
- Pt. 6.2: Aufnahme Gebietsplanung Kantonsspital Winterthur
- Pt. 6.3: Neubau Zentrum für Zahnmedizin, Zürich
- Pt. 6.3: Streichung Provisorium Kantonsschule Pfannenstil, Uetikon a.S.
- Pt. 6.3: Neubau Kantonsschule Zimmerberg, Wädenswil
- Pt. 6.4: Streichung Kinder- und Jugendpsychiatrischer Dienst (KJPD) Brüsshalde, Männedorf

## Lesehilfe

rot Richtplantext neu

~~rot~~ Richtplantext gestrichen

○ Vorhaben neu / Änderung Vorhaben

✗ Vorhaben gestrichen

## Hinweis

Anpassungen aus laufenden, aber noch nicht durch den Kantonsrat festgesetzten Teilrevisionen sind bereits enthalten und werden in grauer Schrift dargestellt.

# Kanton Zürich **Richtplan**

## **Inhalt**

<b>3</b>	<b>Landschaft</b>	<b>3.9-1</b>
<b>3.9</b>	<b>Landschaftsverbundung</b>	<b>3.9-1</b>
3.9.1	Ziele	3.9-1
3.9.2	Karteneinträge	3.9-1
3.9.3	Massnahmen	3.9-6
<b>4</b>	<b>Verkehr</b>	<b>4.2-1</b>
<b>4.2</b>	<b>Strassenverkehr</b>	<b>4.2-1</b>
4.2.1	Ziele	4.2-1
4.2.2	Karteneinträge	4.2-1
4.2.3	Massnahmen	4.2-10
<b>4.3</b>	<b>Öffentlicher Verkehr</b>	<b>4.3-1</b>
4.3.1	Ziele	4.3-1
4.3.2	Karteneinträge	4.3-1
4.3.3	Massnahmen	4.3-7
<b>4.7</b>	<b>Luftverkehr</b>	<b>4.7-1</b>
4.7.2	Weitere Flugplätze	4.7-1
4.7.2.1	Ziele	4.7-1
4.7.2.2	Karteneinträge	4.7-1
4.7.2.3	Massnahmen	4.7-2
<b>4.9</b>	<b>Grundlagen</b>	<b>4.9-1</b>
<b>6</b>	<b>Öffentliche Bauten und Anlagen</b>	<b>6.1-1</b>
<b>6.1</b>	<b>Gesamtstrategie</b>	<b>6.1-1</b>
6.1.1	Ziele	6.1-1
6.1.2	Karteneinträge	6.1-1
6.1.3	Massnahmen	6.1-6
<b>6.2</b>	<b>Gebietsplanungen</b>	<b>6.2-1</b>
6.2.11	Kantonspital Winterthur, Winterthur	6.2-1
<b>6.3</b>	<b>Bildung und Forschung</b>	<b>6.3-1</b>
6.3.1	Ziele	6.3-1
6.3.2	Karteneinträge	6.3-1
6.3.3	Massnahmen	6.3-4
<b>6.4</b>	<b>Gesundheit</b>	<b>6.4-1</b>

6.4.1	Ziele	6.4-1
6.4.2	Karteneinträge	6.4-1
6.4.3	Massnahmen	6.4-3

<b>6.7</b>	<b>Grundlagen</b>	<b>6.7-1</b>
------------	-------------------	--------------

<b>K</b>	<b>Richtplankarte (Ausschnitte)</b>	<b>K-1</b>
----------	-------------------------------------	------------

K 1	3.9 Landschaftsverbindung, Nr. 33a, Rüti	K-1
K 2	4.2 Strassenverkehr, Nr. 32, Halbüberdeckung Schlosstal	K-1
K 3	4.3 Öffentlicher Verkehr, Nr. 15, Honertunnel	K-1
K 4	4.3 Öffentlicher Verkehr, Nr. 27, Verzweigung Kloten-Dorfnest/Dietlikon–Winterthur (Brüttenertunnel)	K-2
K 5	4.7 Luftverkehr, Flugplatz Dübendorf	K-3
K 6	6.1 Gesamtstrategie, Güterbahnhof Zürich (gelöscht)	K-3
K 7	6.1 Gesamtstrategie, Nr. 14, Kantonsspital Winterthur	K-3
K 8	6.3 Bildung und Forschung, Nr. 1b, Zentrum für Zahnmedizin der Universität Zürich, Zürich	K-4
K 9	6.3 Bildung und Forschung, Nr. 7, Kantonsschule Zimmerberg, Wädenswil	K-4
K 10	6.4 Gesundheit, Kinder- und Jugendpsychiatrischer Dienst (KJPD) Brüsshalde, Männedorf (bestehend)	K-4

## 3 Landschaft

### 3.9 Landschaftsverbinding

#### 3.9.1 Ziele

Mit Landschaftsverbindungen soll die Fragmentierung und Isolierung von Erholungsräumen für die Bevölkerung und Lebensräumen für die Wildtiere reduziert und die trennende Wirkung von Verkehrswegen und anderen Barrieren vermindert werden. Die Funktion der bereits bestehenden Landschaftsverbindungen soll sichergestellt werden.

#### 3.9.2 Karteneinträge

In der Richtplankarte werden Abschnitte von Autobahnen, stark befahrenen Strassen, Bahnlinien und Bauzonen bezeichnet, in denen Landschaftsverbindungen bestehen oder geplant sind.

Mit der Bezeichnung von geplanten Landschaftsverbindungen in der Richtplankarte wird der Bereich festgelegt, in welchem die nötigen Massnahmen zur Erhöhung bzw. Wiederherstellung der Durchlässigkeit getroffen werden sollen. Die genaue Lage und Dimensionierung von Landschaftsverbindungen ist im Rahmen von Unterhalt, Erneuerung und Neubau zu querender Infrastrukturanlagen zu bestimmen. Die anfallenden Kosten sind grundsätzlich vom Infrastrukturträger zu übernehmen, wobei sich Kanton und Gemeinden nach Massgabe ihrer finanziellen Möglichkeiten und entsprechend dem erzielten Zusatznutzen beteiligen sollen.

In der Richtplankarte nicht dargestellt sind Verbindungen, deren Funktion darin besteht, den freien Durchzug von Fischen in Fliessgewässern zu gewährleisten. Bei Bau- und Unterhaltsarbeiten sowie bei Konzessionserneuerungen sind diesbezüglich Massnahmen zu treffen.

Folgende Bereiche werden als bestehende und geplante Landschaftsverbindungen zur Querung von Infrastrukturen festgelegt (vgl. Abb. 3.6):

Nr.	Gemeinde, Ortsbezeichnung	bestehend	geplant, zu querende Infrastruktur	Funktion
1	Zürich, Entlisberg	A3, Tunnel, 550 m		erholungsbezogene Vernetzung, Landschaftsaufwertung
2	Zürich, Brunau		A3-W	erholungsbezogene Vernetzung, Landschaftsaufwertung
3	Zürich/Rümlang, Chöschenrüti		A1	<del>ökologische und erholungsbezogene Vernetzung</del> (vgl. Pt. 3.10.2 Nr. 1), Landschaftsaufwertung
4	Zürich, Äbnet		A1	erholungsbezogene und ökologische Vernetzung (vgl. Pt. 3.7.2 Nr. 1), Landschaftsaufwertung (vgl. Pt. 4.2.2 Nr. 10)
5	Zürich/Stallikon/ Wettswil am Albis, Uetliberg	A3, Tunnel, 4400 m		ökologische und erholungsbezogene Vernetzung (vgl. Pte. 3.7.2 Nr. 2 und 3.8.2 Nr. 2)
6	Aesch/Birmensdorf	A3, Tunnel, 2160 m		ökologische Vernetzung, Landschaftsaufwertung
7	Birmensdorf, Eggrain	A3, Tunnel, 480 m		ökologische Vernetzung (WTK ZH 4), Landschaftsaufwertung
8	Birmensdorf, Hafnerberg	A3, Tunnel, 1385 m		ökologische Vernetzung, Landschaftsaufwertung
9	Birmensdorf, Lunnerental	A3, Viadukt, 130 m		ökologische und erholungsbezogene Vernetzung
10	Birmensdorf, Reppischtal	A3, Viadukt, 220 m		ökologische und erholungsbezogene Vernetzung
11	Birmensdorf, Ristet	A3, Ausfahrts- tunnel, 450 m		ökologische Vernetzung (WTK ZH 4), Landschaftsaufwertung
12	Birmensdorf/Wettswil am Albis, Ättenberg	Bahntunnel, 470 m		ökologische Vernetzung, Landschaftsaufwertung (vgl. Pt. 3.8.2 Nr. 2)
13	Unteringstringen/ Weiningen/Regens- dorf, Gubrist	A1, Tunnel, 3300 m		ökologische und erholungsbezogene Vernetzung (vgl. Pt. 3.10.2 Nr. 2)
14	Urdorf, Honeret	A3, Tunnel, 450 m		erholungsbezogene Vernetzung, Landschaftsaufwertung
15	Affoltern am Albis, Isenberg	A4, Überdeckung, 50 m		ökologische Vernetzung
16	Affoltern am Albis, Jonentobel	A4, Viadukt, 200 m		ökologische und erholungsbezogene Vernetzung
17	Affoltern am Albis/ Bonstetten/Hedingen/ Wettswil am Albis, Isisberg	A4, Tunnel, 4950 m		ökologische und erholungsbezogene Vernetzung, Landschaftsaufwertung
18	Mettmenstetten, Eigi	A4, Überdeckung 120 m		ökologische Vernetzung (WTK ZH 24)
19	Mettmenstetten, Rüteli	A4, Überdeckung, 400 m		ökologische Vernetzung (WTK ZH 24)
20	Obfelden, Chilmatt	A4, Unterführung, Zufahrt, 25 m		ökologische Vernetzung (WTK ZH 2)
21	Obfelden, Schlifi	A4, Unterführung, 35 m		ökologische Vernetzung (WTK ZH 2)
22	Horgen, Rietli-Meilibach		Strasse, Bahnlinie, Bauzone	ökologische <del>und erholungsbezogene</del> Vernetzung (vgl. Pt. 3.10.2 Nr. 14)

Nr.	Gemeinde, Ortsbezeichnung	bestehend	geplant, zu querende Infrastruktur	Funktion
23	Horgen/ Wädenswil, Hegimoos		A3	ökologische <del>und-erholungsbezogene</del> Vernetzung
24	Richterswil/ Wädenswil, Wildbach		A3	ökologische <del>und-erholungsbezogene</del> Vernetzung
25	Egg, Tüftalerbach	A52, Viadukt, 150 m		ökologische Vernetzung (WTK ZH 39)
26	Maur, Scheuren- Neuhaus		A52 (Forchautostrasse) Bahnlinie, Strasse	ökologische Vernetzung
27	Bassersdorf		Bahnlinie, Strasse, Bauzone	ökologische und erholungsbezogene Vernetzung, <del>Landschaftsaufwertung</del>
28	Bassersdorf/Lindau		A1, Bahnlinien	ökologische (WTK ZH 21) <del>und-erholungsbezogene-</del> Vernetzung, <del>Landschaftsaufwertung</del>
29	Wangen-Brüttisellen		A53 (Oberlandautobahn) Strasse, Siedlungsgebiet	ökologische und erholungsbezogene Vernetzung, <del>Landschaftsaufwertung</del> (vgl. Pt. 3.10.2 Nr. 30)
30	Dübendorf/ Wallisellen, Brandacher	Bahntunnel, 200 m		erholungsbezogene Vernetzung, Landschaftsaufwertung
31	Bubikon/ Gossau, Herschmettlen		A52 (Forchautostrasse)	ökologische (WTK ZH 45) <del>und-erholungsbezogene-</del> Vernetzung (vgl. Pt. 3.7.2 Nrn. 10 und 15)
32	Grüningen, Lee		A52 (Forchautostrasse)	ökologische Vernetzung (WTK ZH 40)
33	Hinwil		Autobahnzubringer A53	ökologische (WTK ZH 46) <del>und-erholungsbezogene-</del> Vernetzung (vgl. Pt. 3.7.2 Nr. 15)
<b>33a</b>	<b>Rüti</b>		<b>A53 (Oberlandautobahn)</b>	<b>ökologische Vernetzung (WTK ZH 44), Landschaftsaufwertung</b>
34	Uster, Oberustermer Wald, Höchi	A53, Tunnel, 160 m		ökologische und erholungsbezogene Vernetzung
35	Uster, Nänikon		A53 (Oberlandautobahn)	ökologische <del>und-erholungsbezogene</del> Vernetzung, <del>Landschaftsaufwertung</del>
36	Uster, Ottenhuserstrasse	A53, Tunnel, 50 m		erholungsbezogene Vernetzung, Landschaftsaufwertung
37	Bertschikon		A1	ökologische (WTK ZH 18) <del>und-erholungsbezogene-</del> Vernetzung
38	Bertschikon/ Wiesendangen		A7, Bahnlinie	ökologische (WTK ZH 18) <del>und-erholungsbezogene-</del> Vernetzung
39	Lindau/Winterthur		A1, Bahnlinie, Strasse	ökologische (WTK ZH 20) <del>und-erholungsbezogene-</del> Vernetzung (vgl. Pt. 3.8.2 Nr. 18)
40	Neftenbach, Riethölzli	A4, Tunnel, 75 m		erholungsbezogene Vernetzung, Landschaftsaufwertung
41	Neftenbach, Kaiserbuck	A4, Tunnel, 140 m		erholungsbezogene Vernetzung, Landschaftsaufwertung
42	Adlikon, Rütibuck	A4, Überdeckung, 50 m		ökologische Vernetzung (WTK ZH 17)
43	Andelfingen/ Kleinandelfingen, Thur	A4, Viadukt, 320 m		ökologische und erholungsbezogene Vernetzung
44	Benken/Dachsen	A4, Unterführung, 25 m		ökologische (WTK ZH 14) und erholungsbezogene Vernetzung (vgl. Pt. 3.8.2 Nrn. 21 und 22)
45	Flurlingen, Cholfirst	A4, Tunnel, 2300 m		erholungsbezogene Vernetzung, Landschaftsaufwertung

Nr.	Gemeinde, Ortsbezeichnung	bestehend	geplant, zu querende Infrastruktur	Funktion
46	Henggart, Loterbuck	A4, Tunnel, 100 m		ökologische Vernetzung (WTK ZH 34)
47	Kleinandelfingen, Oerlingen	A4, Überdeckung, 50m		ökologische (WTK ZH 15) und erholungsbezogene Vernetzung
48	Laufen-Uhwiesen, Schloss Laufen	Bahntunnel, 70 m		erholungsbezogene Vernetzung, Landschaftsaufwertung
49	Bachenbülach/Winkel		A51	ökologische (WTK ZH 7) und erholungsbezogene Vernetzung, Landschaftsaufwertung
50	Bülach, Hardwald		A51	ökologische (WTK ZH 9) und erholungsbezogene Vernetzung (vgl. Pt. 3.8.2 Nr. 23)
51	Glattfelden, Lätten	A50, Viadukt, 650 m		ökologische und erholungsbezogene Vernetzung

*Abkürzungen*

WTK ZH: Wildtierkorridore im Kanton Zürich



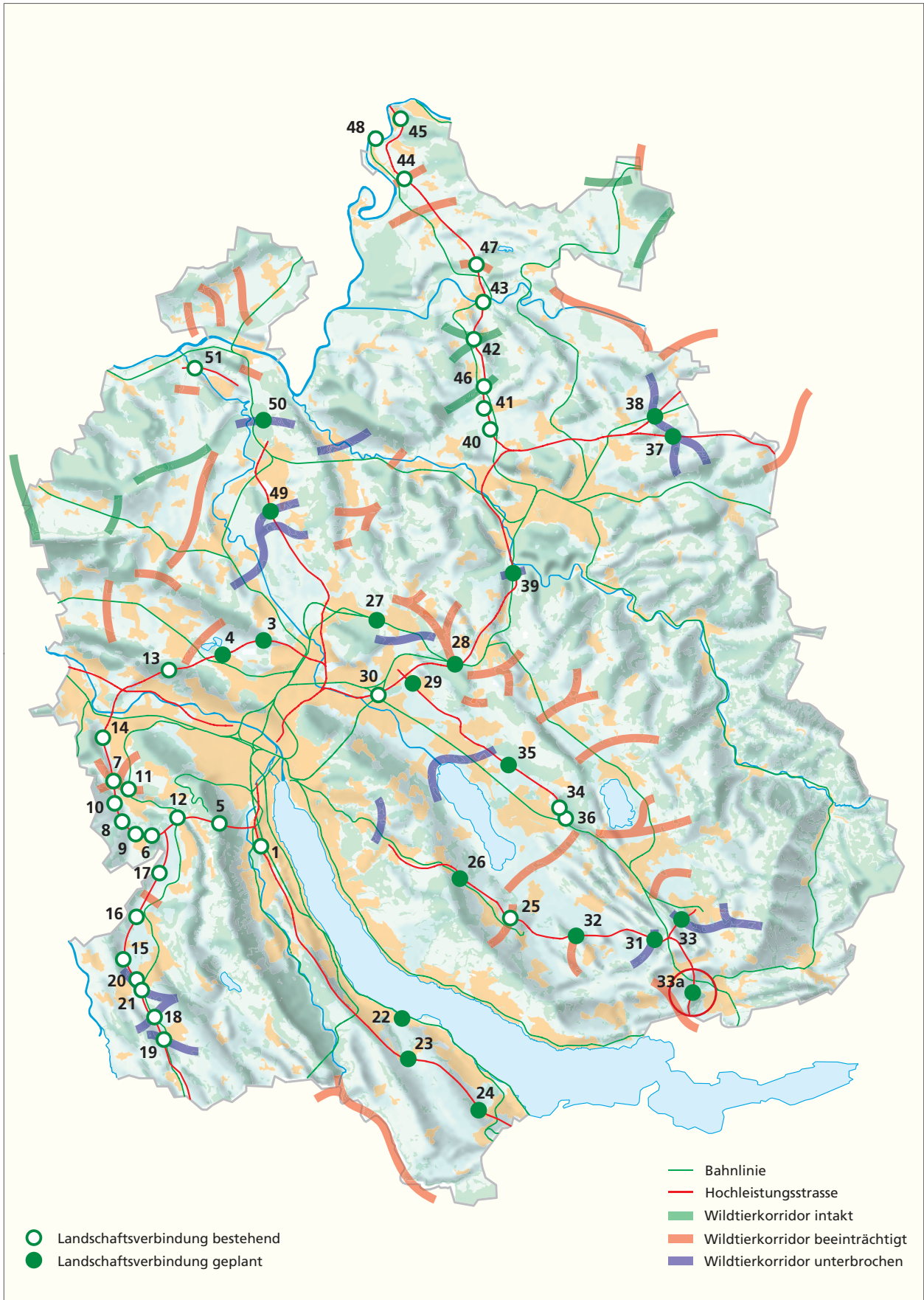


Abb. 3.6: Landschaftsverbindungen  
 (Nummern beziehen sich auf vorangehende Liste)

### **3.9.3 Massnahmen**

#### **a) Kanton**

Der Kanton sorgt dafür, dass bei bestehenden Landschaftsverbindungen die in Pt. 3.9.2 festgehaltenen Funktionen langfristig gewährleistet bleiben. Bei Infrastrukturvorhaben fordert er wo nötig und angemessen vom massgeblichen Planungsträger die Erstellung von Landschaftsverbindungen ein. Er erarbeitet dazu entsprechende Grundlagen und führt Karten über Wildtier- und ökologische Vernetzungskorridore.

#### **b) Regionen**

Die Regionen bezeichnen in den regionalen Richtplänen Landschaftsverbindungen von regionaler Bedeutung und ökologische Vernetzungskorridore. Sie unterstützen die Gemeinden bei der Koordination ihrer Aufgaben sowie mit der Bereitstellung von geeigneten, die einzelnen Gemeinden übergreifenden Grundlagen.

#### **c) Gemeinden**

Bei Landschaftsverbindungen, die eine Über- oder Durchquerung von Siedlungsgebiet einschliessen, sollen im Rahmen der kommunalen Nutzungsplanung geeignete Massnahmen zur Erfüllung der Landschaftsverbindungsfunktionen gemäss Pt. 3.9.2 ergriffen werden.

## 4 Verkehr

### 4.2 Strassenverkehr

#### 4.2.1 Ziele

Das Strassennetz dient sowohl dem motorisierten Individualverkehr, dem strassengebundenen öffentlichen Verkehr und dem Transport von Gütern wie auch dem Fuss- und Veloverkehr. Zusammen und in Abstimmung mit dem Schienennetz (vgl. Pt. 4.3) stellt es die Erreichbarkeit der Siedlungsgebiete sicher und verknüpft diese untereinander sowie mit ausserkantonalen Gebieten. Das Strassennetz ist unter dem Gesichtspunkt der Siedlungs- und Landschaftsqualität, der Umweltvorsorge, der wirtschaftlichen Leistungsfähigkeit und Standortattraktivität, der Sicherheit und der reibungslosen Verkehrsabwicklung zu erneuern, zu optimieren und zu ergänzen. Netzergänzungen und Ausbauten zur Beseitigung von Stausituationen und zur Entlastung belasteter Gebiete haben Priorität.

Die sichere und umweltverträgliche Nutzung des Strassennetzes ist in erster Linie mit *organisatorischen Massnahmen* zu gewährleisten. Zur Steigerung der Lebensqualität sind Entlastungen von Wohngebieten zu verwirklichen und dauerhaft zu sichern. Der Durchgangsverkehr ist konsequent auf das übergeordnete Strassennetz zu lenken und allfällige Stauräume sind möglichst ausserhalb empfindlicher Gebiete anzuordnen. Wo erforderlich, ist die intermodale Gesamtleistung durch Kapazitätserweiterungen für den motorisierten Individualverkehr und den strassengebundenen öffentlichen Verkehr zu steigern.

Der langfristigen Erhaltung der Verkehrsinfrastruktur wird bei der Planung von künftigen Infrastrukturvorhaben Rechnung getragen. Die entsprechenden Interventionszeiträume sowie die dafür notwendigen Mittel werden mit den Neubauvorhaben koordiniert. Neu- und Ausbauten von Strassen haben sich in ihrer Erschliessungswirkung am bestehenden Siedlungsgebiet zu orientieren und zusammenhängende Naherholungsräume zu schonen.

#### 4.2.2 Karteneinträge

In der Richtplankarte sind Hochleistungs- und Hauptverkehrsstrassen abschliessend festgelegt. Während bei Hochleistungsstrassen die möglichst sichere und reibungslose Bewältigung des Verkehrs im Vordergrund steht, sind an Hauptverkehrsstrassen Gestaltungsmaßnahmen zur Verbesserung der Siedlungsqualität vorzusehen, soweit die Verkehrsbelastung das zulässt.

Hochleistungsstrassen sowie Hauptverkehrsstrassen, die als national bedeutende Verbindungsachsen gelten, sind gemäss Abb. 4.1 als Nationalstrassen vorzusehen. Die Übernahme in das Nationalstrassennetz setzt die Aufnahme in den entsprechenden Netzbeschluss des Bundes voraus.

Die Zuordnung und Funktion der Strassen wird wie folgt festgelegt:

Strassenklassierung	Funktion	Instrument für Festlegung
Hochleistungsstrassen (HLS)	Übergeordnete Achsen mit hoher Leistungsfähigkeit: <ul style="list-style-type: none"> <li>• Möglichst sichere und reibungslose Bewältigung des MIV;</li> <li>• Umfassende Lärmschutzmassnahmen im Bereich von Wohngebieten.</li> </ul>	Kantonaler Richtplan (Für Nationalstrassen ist zudem die Aufnahme in den Netzbeschluss des Bundes erforderlich)
Hauptverkehrsstrassen (HVS)	Wichtige Achsen, die zusammen mit den HLS das übergeordnete Strassennetz bilden: <ul style="list-style-type: none"> <li>• Kanalisieren des Verkehrs möglichst abseits lärmempfindlicher Nutzungen;</li> <li>• Strassenraum dient MIV, ÖV, Fuss- und Veloverkehr;</li> <li>• Gestaltungsmaßnahmen zur Verbesserung der Siedlungsqualität.</li> </ul>	
Verbindungsstrassen	Anbindung von Siedlungsgebieten und Erholungsschwerpunkten an das übergeordnete Strassennetz: <ul style="list-style-type: none"> <li>• Siedlungsorientierte Strassenraumgestaltung.</li> </ul>	Regionaler Richtplan

Zur vorsorglichen Trasseesicherung wurden insgesamt mehr Strassenbauvorhaben in den Richtplan aufgenommen, als innerhalb des Planungshorizonts von 25 Jahren realisiert werden können. Auf Grund begrenzter finanzieller Mittel ist eine Priorisierung der einzelnen Vorhaben unumgänglich. Erste Priorität kommt dabei – neben dem Unterhalt und der Lärmsanierung bestehender Strassen – den vom Bund beschlossenen Hochleistungsstrassen zu, die zur Aufrechterhaltung der Funktionsfähigkeit des übergeordneten Netzes erforderlich sind. Umfahrungsstrassen wurden nach Massgabe ihrer Gesamtwirkung im Sinne der Zielsetzungen (vgl. Pt. 4.2.1) priorisiert.

Für Neuanlagen werden lediglich die generelle Lage und der voraussichtliche Realisierungshorizont bestimmt. Die konkrete Linienführung und die bauliche Ausgestaltung ist Sache der Projektierung gemäss Strassen-gesetzgebung. Begleitmassnahmen, die für das Erreichen und dauerhafte Sichern der Entlastungswirkung oder zur Begrenzung negativer Auswirkungen eines Strassenbauvorhabens erforderlich sind, bilden einen integralen Projektbestandteil und sind spätestens mit der Inbetriebnahme der Neuanlage zu realisieren. Mit Neubauvorhaben verknüpfte Abklassierungen von Strassenabschnitten werden in der Karte bezeichnet, soweit sie bereits lokalisiert werden können.

In der Richtplankarte sind zudem die Autobahnraststätten gemäss Art. 6 der Nationalstrassenverordnung (NSV) festgelegt.

Soweit Strassen der Groberschliessung von öffentlichen Bauten und Anlagen im kantonalen Interesse dienen (vgl. Pt. 6), werden diese ebenfalls im Richtplan festgelegt.

Nr.	Objekt	Strassenklassierung	Vorhaben	Realisierungs- horizont
1a	Stadttunnel Zürich, Anschluss Zürich-Brunau– Anschluss Dübendorf– Neuguet	Städtische Hochleistungsstrasse (Nationalstrasse / als Nationalstrasse vorzusehen)	Neubau von 4-streifigem Tunnel mit unterirdischem Halbanschluss in den tiefergelegten Sihlquai (Nr. 5), abzustimmen mit Grundwasserschutz. Keine zusätzlichen Anschlüsse an das oberirdische Strassennetz, Halb- anschluss Sihlhölzli als solchen bei- behalten, Abbruch Sihlhochstrasse, stadtverträgliche Begleitmassnahmen und restriktive Parkraumpolitik (vgl. Pt. 4.5.2)	kurzfristig, primär weiter zu verfolgen- des Vorhaben
1b	Seetunnel Zürich, Anschluss Zürich-Brunau– Anschluss Dübendorf– Neuguet	Städtische Hochleistungsstrasse (Nationalstrasse / als Nationalstrasse vorzusehen)	Neubau von 4-streifigem Tunnel, stadtverträgliche Begleitmassnahmen und restriktive Parkraumpolitik	Ersatzvariante, falls Nr. 1a nicht realisierbar
1c	Seebeckentunnel Zürich	Städtische Hochleistungsstrasse	Neubau von Tunnel, um den Grossraum Bellevue zu entlasten; stadtverträgliche Begleitmassnahmen, evtl. Parkhaus mit Parkhauseinfahrt beim Kongresshaus, evtl. neue Parkhauseinfahrt zum Opera- Parkhaus	mittelfristig (Realisierung unabhängig von 1a und 1b)
2	Adlisbergtunnel, Anschluss Zürich-Tiefen- brunnen–Unterirdische Verzweigung Zürichberg	Hochleistungsstrasse (als Nationalstrasse vorzusehen)	Neubau von 2-streifigem Tunnel mit Anbindung an den Stadttunnel (Nr. 1a), Begleitmassnahmen	mittel- bis langfristig (bis ca. 2030)
3	A52, Wehrenbachtobel- tunnel, Anschluss Zürich- Burgwies–Anschluss Waltikon	Hochleistungsstrasse	Neubau von 2-streifigem Tunnel mit Anbindung an Adlisbergtunnel (Nr. 2) bzw. Seetunnel (Nr. 1b), Abklassierung Forchstrasse, Begleitmassnahmen	langfristig (nach 2035)
4	Lärmsanierung Grünau, Zürich	Hauptverkehrsstrasse (Nationalstrasse)	Lärmsanierung im Bereich der bestehenden Wohngebiete	kurzfristig (bis ca. 2016)
5	Westast Zürich	Hauptverkehrsstrasse (Nationalstrasse)	Ausbau Westast, unterirdischer Halbanschluss Sihlquai, tiefergelegtes Sihlquai und Begleitmassnahmen in Koordination mit Stadttunnel (Nr. 1a)	kurz- bis mittelfristig
6	Rosengartentunnel Zürich <del>Waidhaldetunnel Zürich,</del> <del>Toni-Knoten Hirsch-</del> <del>wiesenstrasse</del>	Hauptverkehrsstrasse	Neubau von mehrstreifigem Tunnel Wipkingerplatz–Bucheggplatz– Hirschwiesenstrasse mit unterirdischer- Limmatquerung; Abklassierung Rosen- garten- und Bucheggstrasse zwischen Röschibachstrasse und Bucheggplatz, Begleitmassnahmen (in Koordination mit Pt. 4.3.2 Nr. 4) zur Verhinderung- von Mehrverkehr über Duttweilerbrücke- Linienführung in Prüfung	kurz- bis mittelfristig
7	A1L, Einhausung Schwamendingen, Zürich	Städtische Hochleistungsstrasse (Nationalstrasse)	Lärmsanierung im Bereich der bestehenden Wohngebiete	kurzfristig (bis ca. 2018–2022)
8	Verlängerung Glattalstrasse, Zürich	Hauptverkehrsstrasse	Neubau von 2-streifiger Strasse, Abklassierung Schaffhauserstrasse (Zürich Seebach und Opfikon), Begleitmassnahmen	mittel- bis langfristig

Nr.	Objekt	Strassenklassierung	Vorhaben	Realisierungs- horizont
9	Verlängerung Birchstrasse, Zürich-Seebach	Hauptverkehrsstrasse	Neubau von 2-streifigem Tunnel, abzustimmen mit Grundwasserschutz, Abklassierung Binzmühle- und Schaffhauserstrasse, Begleitmassnahmen	mittel- bis langfristig
10	A1, Nordumfahrung Zürich (Gubrist), Limmattaler Kreuz–Anschluss Zürich-Seebach	Hochleistungsstrasse (Nationalstrasse)	Ausbau auf 6 Fahrstreifen (abzustimmen mit Moorschutz), Ausbau Niederholzstrasse (Weiningen) als Verbindungsstrasse, Überdeckungen bei beiden Gubristtunnel-Portalen, bei Äbnet (Zürich-Affoltern/Regensdorf, vgl. Pt. 3.9.2 Nr. 4), bei Chöschenrüti (Zürich/Rümlang, vgl. Pt. 3.9.2 Nr. 3) sowie zwischen Anschluss Zürich-Seebach und Stelzen (Opfikon), Begleitmassnahmen	Inbetriebnahme 3. Röhre kurzfristig, anschliessend Instandsetzung 1. und 2. Röhre
11	A1, Limmattal, Anschluss Dietikon–Limmattaler Kreuz	Hochleistungsstrasse (Nationalstrasse)	Ausbau auf 8 Fahrstreifen (abzustimmen mit Moorschutz), Überdeckungen im Bereich der Wohn- und Naherholungsgebiete sowie weitere Massnahmen zum grossräumigen Lärmschutz	langfristig (nach 2030)
12	Westumfahrung Dietikon	Hauptverkehrsstrasse	Neubau von 2-streifiger Strasse, Begleitmassnahmen in Koordination mit Kt. AG	mittel- bis langfristig
13	Ortsdurchfahrt Bickwil, Obfelden	Hauptverkehrsstrasse	Tieferlegung mit Überdeckung im Kernbereich, Begleitmassnahmen	kurzfristig
14	Umfahrung Ottenbach	Hauptverkehrsstrasse	Neubau von 2-streifiger Strasse, Abklassierung Muri- und Obfelderstrasse, Begleitmassnahmen	kurzfristig
15	Nordumfahrung Adliswil	Hauptverkehrsstrasse	Neubau von 2-streifigem Tunnel, Abklassierung Zürichstrasse, Begleitmassnahmen	mittel- bis langfristig
16	A3, Lärmsanierung Zürich-Wollishofen–Anschluss Thalwil	Hochleistungsstrasse (Nationalstrasse)	Bau von Wänden, Dämmen und Galerien, Überdeckungen im Bereich der Wohngebiete	kurz bis-mittelfristig
17	Hirzeltunnel	Hochleistungsstrasse (als Nationalstrasse vorzusehen)	Neubau von 2-streifigem Tunnel mit Möglichkeit für späteren Vollausbau auf 4 Fahrstreifen, Abklassierung Zuger- und Rückbau Sihltalstrasse (in Koordination mit Pt. 3.7.2 Nr. 5), Begleitmassnahmen	mittelfristig
18	A52, Lärmsanierung Forchautostrasse, Zumikon–Egg	Hochleistungsstrasse	Bau von Wänden und Dämmen zum Schutz von Wohn- und Erholungsgebieten	kurzfristig
19	Ortsdurchfahrt Egg	Hauptverkehrsstrasse	Neubau von 2-streifiger Strasse, Abklassierung Meilener- und Forchstrasse	kurzfristig
20	Umfahrung Binz, Maur	Hauptverkehrsstrasse	Neubau von 2-streifigem Tunnel als Zubringer zum Wehrenbachtobel-tunnel (Nr. 3), Abklassierung Zollikon- und Binzstrasse, Anpassung Siedlungsgebiet und Begleitmassnahmen	langfristig (Trasseesicherung)

Nr.	Objekt	Strassenklassierung	Vorhaben	Realisierungs- horizont
21	Umfahrung Schwerzenbach	Hauptverkehrsstrasse	Neubau von 2-streifiger Strasse, Abklassierungen, Begleitmassnahmen	langfristig (Trasseesicherung)
22	Glattalautobahn, Verzweigung Zürich-Nord- Verzweigung Baltenswil	Hochleistungsstrasse (Nationalstrasse)	Neubau von 4-streifigem Tunnel zur Entlastung der A1 im mittleren Glattal (in Koordination mit Pt. 3.9.2 Nr. 3); Sicherstellung der Leistungsfähigkeit und der städtebaulichen Einordnung des Verflechtungsbauwerks bis über Autobahneinfahrt 62/Zürich-Seebach; ab östlichem Tunnelende Überdeckung des oberirdisch geführten Abschnitts bis zur Verknüpfung mit der A1 im Raum Baltenswil; landschaftsverträgliche Einbettung der Bauwerke in Koordination mit der Zulaufstrecke zum geplanten Brüttenertunnel (Pt. 4.3.2 Nr. 27a); Ausbau A1 zwischen Anschluss Neuguet und Verzweigung Brüttsellen auf 6 Fahrstreifen (abzustimmen mit Moorschutz); Ausbau A51 zwischen Verzweigung Zürich-Nord und Anschluss Flughafen auf 6 Fahrstreifen sowie Umgestaltung der Halbanschlüsse Werft und Flughafen; zweiter Halbanschluss Opfikon, Begleitmassnahmen	mittelfristig
23	A1, Verzweigung Baltenswil- Anschluss Töss	Hochleistungsstrasse (Nationalstrasse)	Ausbau A1 zwischen Verzweigung Baltenswil und Anschluss Töss auf 8 Fahrstreifen (in Koordination mit Pt. 3.9.2 Nrn. 28 und 39)	mittel- bis langfristig
24	Flughofstrasse Rümlang	Hauptverkehrsstrasse	Verlegung Flughafenstrasse in Abstimmung mit Plangenehmigungsverfahren für Flug- hafenausbauten, Verlegung und Überbrückung der Glatt und Gewässer- revitalisierung Glatt (vgl. Pt. 3.4.2 Nr. 7)	mittel- bis langfristig
25	Wehntalerstrasse, Regensdorf-Anschluss Affoltern	Hauptverkehrsstrasse	Ausbau der bestehenden Strasse auf drei Fahrstreifen, abzustimmen mit Moorschutz	mittel- bis langfristig



Nr.	Objekt	Strassenklassierung	Vorhaben	Realisierungs- horizont
26	A53, Oberlandautobahn, Anschluss Oberuster–Kreisel Betzholz	Hochleistungsstrasse (als Nationalstrasse vorzusehen)	Neubau von 4-streifiger Autobahn zwischen Anschluss Uster-Ost und Verzweigung mit der Forchautostrasse beim Anschluss Ottikon sowie Ausbau der Forchautostrasse zwischen Anschluss Ottikon und Anschluss Betzholz zur Nationalstrasse (in Koordination mit Pt. 3.9.2 Nr. 31); landschafts- und siedlungsverträgliche Einbettung insbesondere im Bereich der Tunnelportale; im Bereich Isert Weiher in Koordination mit dem Amphibienlaichgebiet von nationaler Bedeutung Nr. ZH 322; Anschluss Wetzikon-West in Koordination mit geplantem Parkhaus für die Spinnerei Floos (oberirdische Parkierung als Übergangslösung); Prüfung einer Integration der Übertragungsleitung Heusberg–Betzholz in das neu zu erstellende Autobahntrasse; Rückbau Kreisel Betzholz, Abklassierung Aathalstrasse (Uster), Zürichstrasse (Seegräben), Zürcher- und Rapperswilerstrasse (Wetzikon) sowie Zürichstrasse (Hinwil), Begleitmassnahmen	mittelfristig
27	Westtangente Wetzikon	Hauptverkehrsstrasse	Neubau von 2-streifiger Strasse als flankierende Massnahme zur Oberlandautobahn (Nr. 26), Begleitmassnahmen	kurzfristig
28	Ortsdurchfahrt Pfäffikon	Hauptverkehrsstrasse	Neubau von 2-streifiger Strasse, abzustimmen mit Grundwasserschutz, Abklassierung, Begleitmassnahmen	langfristig (Trasseesicherung)
29	Westtangente Pfäffikon	Hauptverkehrsstrasse	Neubau von 2-streifiger Strasse, Abklassierung Uster-, Tumbelen- und Pilatusstrasse	mittel- bis langfristig
30	Moosackerstrasse Uster	Hauptverkehrsstrasse	Neubau von 2-streifiger Strasse, Abklassierung Riediker-, Talacker-, Zentral- und Zürichstrasse, Begleitmassnahmen	kurz- bis mittelfristig
31	Uster-West	Hauptverkehrsstrasse	Neubau von 2-streifiger Strasse, abzustimmen mit Moorschutz, Abklassierung Berchtold- und Winterthurerstrasse, Begleitmassnahmen	kurz- bis mittelfristig
32	A1, Umfahrung Winterthur, Anschluss Töss–Anschluss Oberwinterthur	Hochleistungsstrasse (Nationalstrasse)	Ausbau auf bis zu 8 Fahrstreifen zur Leistungssteigerung und Entlastung der Stadt Winterthur, <b>Halbüberdeckung Schlosstal</b> , Überdeckung Wülflingen und Begleitmassnahmen (besserer Lärmschutz)	mittel- bis langfristig
33	Tieflegung Untere Vogelsangstrasse, Winterthur	Hauptverkehrsstrasse	Neubau von 2-streifiger Strasse in Tiefelage mit Umnutzung Zürcherstrasse, u.a. zur Erschliessung von Zentrumsgebiet Nr. 6 (vgl. Pt. 2.3.2)	kurz- bis mittelfristig
34	Heiligbergtunnel Winterthur	Hauptverkehrsstrasse	Neubau von mehrstreifigem Tunnel im Anschluss an tiefergelegte Untere Vogelsangstrasse (Nr. 33), Abklassierung Breitstrasse, Begleitmassnahmen	mittelfristig



Nr.	Objekt	Strassenklassierung	Vorhaben	Realisierungs- horizont
35	Zentrumserschliessung Neuhegi-Grüze	Hauptverkehrsstrasse	Neubau von 2-streifiger Strasse zur Erschliessung von Zentrumsgebiet Nr. 7 (vgl. Pt. 2.3.2); Querung der SBB-Anlagen mittels Brückenbauwerk (Führung über Riet- und Bahndammstrasse als Ersatzvariante, falls Brückenlösung nicht realisierbar); genaue Lage der Tunnelportale in Prüfung, Begleitmassnahmen	kurz- bis mittelfristig
36	Äussere Nordumfahrung (Teil Ost), Verzweigung Winterthur-Nord-Verzweigung Bülach	Hochleistungsstrasse (als Nationalstrasse vorzusehen)	Neubau von 4-streifiger Autobahn, Linienführung zu prüfen in Koordination mit Nr. 32, Abklassierungen, Begleitmassnahmen	langfristig, primär weiter zu verfolgendes Vorhaben (Ersatzvarianten: Nrn. 38, 39, 42, 43)
37	Äussere Nordumfahrung (Teil West), Verzweigung Bülach-Verzweigung Wettingen	Hochleistungsstrasse (als Nationalstrasse vorzusehen)	Neubau von 4-streifiger Autobahn, Linienführung zu prüfen in Koordination mit Kt. AG; abzustimmen mit Moorschutz, Abklassierungen, Rückbau im Bereich Neeracherried, Begleitmassnahmen	langfristig, (Trasseesicherung), primär weiter zu verfolgendes Vorhaben (Ersatzvariante: Nrn. 47 [Bereich Höri] und 48)
38	Taggenbergtunnel	Hauptverkehrsstrasse (als Nationalstrasse vorzusehen)	Neubau von 2-streifigem Tunnel, Abklassierung, Begleitmassnahmen	langfristig (Ersatzvariante zu Nr. 36)
39	Untertunnelung Pfungen	Hauptverkehrsstrasse (als Nationalstrasse vorzusehen)	Neubau von 2-streifigem Tunnel, abzustimmen mit Grundwasserschutz, Abklassierung, Begleitmassnahmen	langfristig (Ersatzvariante zu Nr. 36)
40	A4, Weinland, Verzweigung Winterthur-Nord-Anschluss Kleinandelfingen	Hochleistungsstrasse (Nationalstrasse)	Ausbau auf 4 Fahrstreifen	mittel- bis langfristig
41	Umfahrung Ossingen	Hauptverkehrsstrasse	Neubau von 2-streifiger Strasse, Abklassierung Andelfinger- und Steinerstrasse, Begleitmassnahmen; Linienführung und mögliche Tunnelvariante prüfen	mittelfristig
42	Umfahrung Embrach	Hauptverkehrsstrasse (als Nationalstrasse vorzusehen)	Neubau von 2-streifiger Strasse, Abklassierung Winterthurerstrasse	langfristig (Ersatzvariante zu Nr. 36)
43	Dettenbergtunnel	Hauptverkehrsstrasse (als Nationalstrasse vorzusehen)	Neubau von 2-streifigem Tunnel, Abklassierung Weiacherstrasse, Begleitmassnahmen	mittelfristig (Ersatzvariante zu Nr. 36)
44	A51, Lärmsanierung Bülach	Hochleistungsstrasse (als Nationalstrasse vorzusehen)	Bau von Wänden und Dämmen, Überdeckung im Bereich der Wohngebiete	kurzfristig (ca. 2015)
45	A50/A51, Autobahn-zusammenschluss Bülach-Glattfelden	Hochleistungsstrasse (als Nationalstrasse vorzusehen)	Ausbau auf 4 Fahrstreifen (in Koordination mit Pt. 3.9.2 Nr. 50)	kurz- bis mittelfristig

Nr.	Objekt	Strassenklassierung	Vorhaben	Realisierungs- horizont
46	Umfahrung Eglisau	Hauptverkehrsstrasse (als Nationalstrasse vorzusehen)	Neubau von 2-streifiger Strasse, Abklassierung Schaffhauser- und Zürcherstrasse, Begleitmassnahmen	kurz- bis mittelfristig
47	Umfahrung Höri- Neeracherried	Hauptverkehrsstrasse	Neubau von 2-streifiger Strasse, Abklassierung Wehntalerstrasse (Höri) und Dielsdorferstrasse (Neerach), Ausbau Dielsdorferstrasse zwischen Riedt und Neerach als Verbindungsstrasse, etappiertes Vorgehen für schnellstmöglichen Rückbau aller Strassen im Bereich Neeracherried	kurzfristig (Bereich Höri: Ersatzvariante zu Nr. 37)
48	Umfahrung Dielsdorf- Sünikon	Hauptverkehrsstrasse	Neubau von 2-streifiger Strasse, (abzustimmen mit Moorschutz), Abklassierung Wehntalerstrasse, Begleitmassnahmen	mittelfristig (Ersatzvariante zu Nr. 37)
49	Erschliessung nationaler Innovationspark, Hubstandort Zürich	Groberschliessungsstrasse für öffentliche Bauten und Anlagen im kantonalen Interesse; kein Netzelement	Neubau von 2-streifiger, siedlungsorientierter Strasse zur Erschliessung des nationalen Innovationsparks, Hubstandort Zürich (vgl. Pt. 6.2.2); ein Anschluss an die Wangenstrasse, Stadt Dübendorf und Gemeinde Wangen-Brüttisellen; abzustimmen mit Festlegungen des kantonalen Gestaltungsplans	kurzfristig

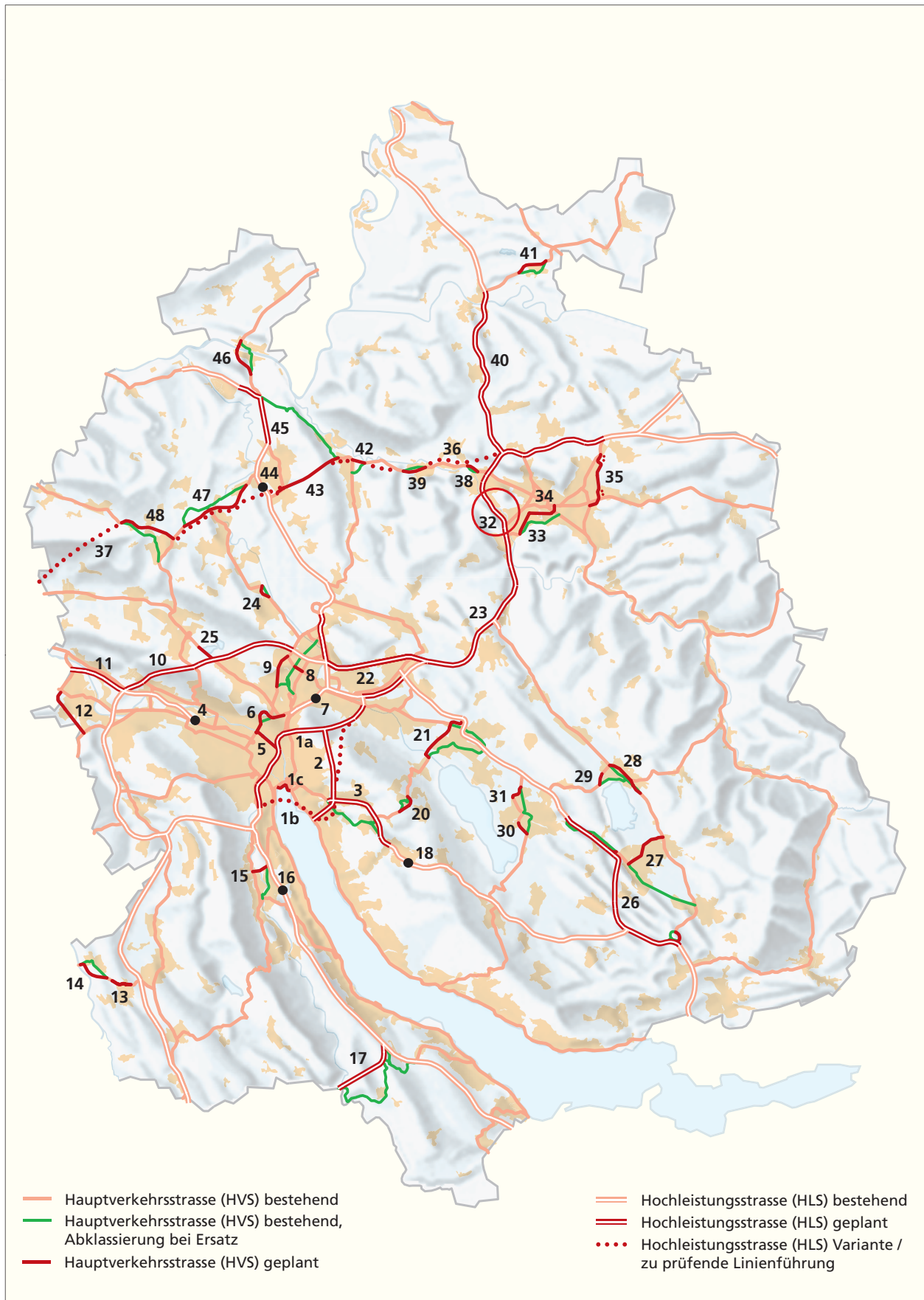


Abb. 4.1: Übergeordnetes Strassennetz und Infrastrukturvorhaben  
(Nummern beziehen sich auf vorangehende Liste)

### 4.2.3 Massnahmen

#### a) Kanton

Der Kanton steuert den Ausbau und die Erneuerung des Strassennetzes über das mit der Gesamtverkehrsplanung abzustimmende Strassenbauprogramm (vgl. Pt. 4.1.3 a). Er erarbeitet im Rahmen von regionalen Gesamtverkehrskonzepten die erforderlichen Grundlagen zur Beurteilung von Zweckmässigkeit und Dringlichkeit baulicher und betrieblicher Massnahmen (Strategie HVS) und passt das übergeordnete Strassennetz gegebenenfalls den neuen Erkenntnissen an. Der Kanton setzt sich beim Bund dafür ein, dass die Fertigstellung des Zürcher Hochleistungsstrassennetzes, der wirtschaftlichen Bedeutung des Kantons entsprechend, kurz-, mittel- und langfristig konsequent vorangetrieben wird.

Der Kanton realisiert und betreibt in Zusammenarbeit mit dem Bund ein *integriertes Verkehrsmanagement* mit den Elementen Verkehrsbeeinflussung auf Hochleistungsstrassen, regionale Verkehrssteuerung und Parkraummanagement und sorgt damit für eine optimierte Nutzung des Strassennetzes im Sinne der Ziele (vgl. Pte. 4.1.1 und 4.2.1). Zur Verkehrsbeeinflussung auf Hochleistungsstrassen ist mit der Steuerung der Zufahrten bereits ausserhalb des inneren Agglomerationsraumes zu beginnen. Priorität kommt der Gewährleistung eines möglichst homogenen Verkehrsflusses auf den Hochleistungsstrassen, der Fahrplanstabilität des strassengebundenen öffentlichen Verkehrs sowie dem Schutz der Wohnbevölkerung vor schädlichen oder lästigen Einwirkungen zu. Der Kanton überwacht die laufende Entwicklung und den Stand der Zielerreichung im Rahmen des Gesamtverkehrscontrollings (vgl. Pt. 4.1.3).

Der Bund realisiert bauliche Massnahmen an *Hochleistungsstrassen* zur Leistungssteigerung bzw. zur Beseitigung von Engpässen, sofern betriebliche Massnahmen allein zur Aufrechterhaltung ihrer Leistungsfähigkeit und Sicherheit nicht ausreichen. Bund und Kanton sorgen für eine Minimierung der negativen Auswirkungen von Ausbauten durch entsprechende Begleitmassnahmen, insbesondere innerhalb von Wohngebieten. Sie planen und realisieren diese Begleitmassnahmen gleichzeitig mit den Ausbauten und stellen den Einbezug der betroffenen Regionen und Gemeinden sicher.

Der Kanton gewährleistet durch bauliche Gestaltung und betriebliche Massnahmen den sicheren und angepassten Verkehr auf den *Hauptverkehrsstrassen*. Er sorgt mit entsprechenden Sanierungsprogrammen für eine Minimierung der schädlichen Auswirkungen, insbesondere des Lärms. An sensiblen Streckenabschnitten können besondere Lärmvorschriften erlassen werden. Der Kanton sorgt durch regelmässige Kontrollen für deren Einhaltung. Auf Achsen und in Gebieten mit Kapazitätsengpässen steigert er die intermodale Gesamtleistung durch eine angemessene Bevorzugung des öffentlichen Verkehrs. Er fördert den Fuss- und Veloverkehr durch die Bereitstellung sicherer, attraktiver und zusammenhängender Wege (vgl. Pt. 4.4.3).

#### b) Regionen und Gemeinden

In den regionalen Richtplänen sind – in Ergänzung zum übergeordneten Strassennetz – Verbindungsstrassen zu bezeichnen.

Regionen und Gemeinden wirken im Rahmen von regionalen Gesamtverkehrskonzepten bei der Überprüfung und Konkretisierung von Richtplanvorhaben mit, insbesondere bei der Planung von Begleitmassnahmen. Sie entwickeln Massnahmen zur Verbesserung der Strassenraumgestaltung, vor allem in städtisch geprägten Räumen, bei Ortsdurchfahrten und bei Haltestellen des öffentlichen Verkehrs, und bezeichnen diese in den regionalen Richtplänen.

## 4.3 Öffentlicher Verkehr

### 4.3.1 Ziele

Der öffentliche Verkehr im Kanton Zürich wird mittels eines koordinierten Angebots von Bahn, Tram, Bus, Schiff und Seilbahn sichergestellt und ist zentraler Bestandteil von attraktiven umweltfreundlichen Transportketten. Er zeichnet sich durch eine hohe spezifische Leistungsfähigkeit, einen effizienten Ressourcen-Einsatz und geringe Emissionen aus und entspricht dadurch in hohem Masse den Zielen der schweizerischen wie auch der kantonalen Umwelt- und Raumordnungspolitik. Das Angebot ist auf die Bedürfnisse des Arbeits- und Ausbildungsverkehrs als auch des Freizeit- und Einkaufsverkehrs auszurichten. Siedlungs- und Erholungsschwerpunkte inner- und ausserhalb des Kantons Zürich sollen mit attraktiven Verbindungen in das Netz des öffentlichen Verkehrs eingebunden werden. Bei der Planung der nötigen Infrastrukturanlagen sind die Bedürfnisse des lokalen, regionalen, nationalen und internationalen Verkehrs gleichermassen zu berücksichtigen.

Die Verkehrsinfrastruktur ist zeit- und sachgerecht zu erhalten und zu erneuern, um einen sicheren Betrieb, einen wirkungsvollen Lärmschutz und eine lange Lebensdauer gewährleisten zu können. Der Zürcher Verkehrsverbund (ZVV) sorgt für ein koordiniertes, auf wirtschaftliche Grundsätze ausgerichtetes Verkehrsangebot mit einheitlicher Tarifstruktur. Zur Sicherstellung der Leistungsfähigkeit des strassengebundenen öffentlichen Verkehrs wird dieser, wo erforderlich, gegenüber dem motorisierten Individualverkehr angemessen bevorzugt (vgl. Pt. 4.2.1).

#### a) Fernverkehr

Die Städte Zürich und Winterthur sowie der Flughafenbahnhof sind an das *europäische Eisenbahn-Hochleistungsnetz* anzuschliessen. Für eine optimale Einbindung des Kantons Zürich in das *nationale Schienennetz* sollen vermehrt auch Stadtbahnhöfe und grössere Gemeinden im Glatt- und Limmattal durch Fernverkehrszüge direkt bedient werden, sodass umsteigefreie Verbindungen in die Städte anderer Kantone entstehen.

#### b) S-Bahn, Mittel- und Feinverteiler

Grosse Siedlungsgebiete werden mit der S-Bahn erschlossen und untereinander vernetzt. Mit der Weiterentwicklung des S-Bahn-Systems wird prioritär die Beseitigung von Engpässen im bestehenden Netz, die weitere Verdichtung und die Gewährleistung kurzer Reisezeiten angestrebt.

Ergänzend dazu erschliessen Bus, Tram und Stadtbahn gemäss Angebotsverordnung Gebiete, die im 400 m-Einzugsbereich einer Haltestelle mindestens 300 Einwohnerinnen und Einwohner, Arbeits- oder Ausbildungsplätze aufweisen, und stellen die Anbindung an die S-Bahn sicher.

In den Stadtlandschaften und urbanen Wohnlandschaften (vgl. Pt. 1.3) ist das Angebot des öffentlichen Verkehrs in Abstimmung mit der Siedlungsentwicklung und nach Massgabe der finanziellen Möglichkeiten zu verdichten. In Siedlungsschwerpunkten wird mindestens der Viertelstundentakt angestrebt. In dünn besiedelten Räumen stellt der öffentliche Verkehr die Grundversorgung sicher.

Haltestellen des öffentlichen Verkehrs sollen zu Fuss und mit Velos gut erreichbar sein.

#### c) Konzessionierter Reisebusverkehr

Der konzessionierte Reisbusverkehr deckt spezielle Verkehrsbedürfnisse ab, die vom System des öffentlichen Verkehrs nicht oder nicht in der gewünschten Art erbracht werden können. Dazu zählen Fahrten mit Reisebussen, Direktverbindungen zu Feriendestinationen und Ausflugszielen, Skibusse usw. (vgl. Art. 7 ff. PBG). Für diese Verkehre sind Haltestellen (Terminals und Haltepunkte) mit guter Anbindung an den öffentlichen Verkehr vorzusehen (vgl. Art. 42 VPB).

### 4.3.2 Karteneinträge

Zur langfristigen Sicherstellung einer effizienten und umweltverträglichen Mobilität sind alle aus heutiger Sicht notwendigen *Infrastrukturvorhaben* am Schienennetz bezeichnet.

Für den konzessionierten Reisebusverkehr werden zudem folgende Haltestellen festgelegt:

- Zürich, Sihlquai, Carparkplatz (bestehend). Längerfristig ist ein Ersatzstandort mit sehr guter Anbindung an den öffentlichen Verkehr zu suchen.
- Flughafen Zürich, Busvorfahrt (bestehend).

Schliesslich werden *Korridore* für die kontinuierlich zu verbessernde Einbindung des Kantons Zürich in den internationalen Schienenverkehr festgelegt (vgl. Abb. 4.2).

Nr.	Objekt/Strecke	Erschliessungsfunktion	Vorhaben	Realisierungs- horizont
3	Tram ETH Höggerberg, Zürich	Tramerschliessung Höggerberg	Tramverlängerung Milchbuck–Bucheggplatz–ETH Höggerberg–Glaubtenstrasse–Oerlikon; Nachfragepotenzial, Machbarkeit sowie Linienführung prüfen	mittel- bis langfristig
4	Rosengarten tram	Tramtangente Zürich-Nord–Zürich-West/ Zürich-Süd	Verbindung Milchbuck–Bucheggplatz–Wipkingerplatz–Hardplatz–Albisriederplatz (in Koordination mit Pt. 4.2.2 Nr. 6)	kurz- bis mittelfristig
5	Verzweigung Hard–Altstetten, Zürich	S-Bahn, Fernverkehr, Güterverkehr	Ausbau auf Doppelspur (Tangentiallinie)	langfristig
6	Station Zürich-Herdern, Zürich	Veranstaltungsbahnhof	Neubau Haltestelle für Sonderzüge bei Grossveranstaltungen im Stadion Hardturm	langfristig (Trasseesicherung)
7	Station Friesenberg, Zürich	S-Bahn	Verschiebung der Haltestelle auf östliche Seite der Friesenbergstrasse	kurz- bis mittelfristig
	Binz–Triemli, Zürich		Vollständiger Ausbau auf Doppelspur	langfristig (Trasseesicherung)
8	Brunau–Langnau	S-Bahn	Ausbau auf Doppelspur	langfristig (Trasseesicherung)
9	Riesbachtunnel, Zürich	S-Bahn	Neubau zweite Röhre und Ausbau Bahnhof Stadelhofen	mittelfristig
10	Stettbach–Zoo Zürich	Lufseilbahn	Neubau Luftseilbahn zur Erschliessung des Zoos Zürich; landschaftliche Eingliederung sicherstellen; vor Inbetriebnahme Parkplatz- und Verkehrsregime im Raum Stettbach für die Anwohnerschaft verträglich ausgestalten	kurz- bis mittelfristig
11	Erweiterung Glattalbahn	Stadtbahn	Flughafen–Kloten Industrie–Bassersdorf (in Koordination mit Nr. 12)	mittelfristig
			Giessen–Bahnhof Dübendorf – Flugplatz Dübendorf–Bahnhof Dietlikon (in Koordination mit Nr. 12 und abgestimmt auf Entwicklung Flugplatzareal)	mittelfristig
			Zusammenschluss Bassersdorf–Bahnhof Dietlikon (Nachfragepotenzial und Linienführung prüfen)	langfristig
12	Tramnetz Zürich–Glattal	Tramerschliessung von Zentrumsgebieten im Glattal	Verlängerung Tramlinie Seebach–Bhf. Opfikon–Bhf. Kloten (in Koordination mit Nr. 11)	langfristig
			Verlängerung Tramlinie Schwamendingen–Altried–Dietlikon (in Koordination mit Nr. 11)	mittelfristig
13	Seebach–Glattbrugg/Opfikon	Güterverkehr	Ausbau auf Doppelspur	langfristig (Trasseesicherung)
14	Seebach–Oerlikon	S-Bahn	Ausbau auf Doppelspur	langfristig (Trasseesicherung)

Nr.	Objekt/Strecke	Erschliessungsfunktion	Vorhaben	Realisierungs- horizont
15a	Honerettunnel (Portal Zürich/Altstetten)	Fernverkehr	Tunnelverbindung aus dem Raum Zürich/Altstetten in Richtung Rapperswil	mittelfristig, primär zu- verfolgendes- Vorhaben
15b	Honerettunnel- (Portal Schlieren)	Fernverkehr	Tunnelverbindung aus dem Raum Schlieren in Richtung Rapperswil; zusätzliche Doppelspur zwischen Tunnelportal und Zürich	Ersatzvariante, falls Nr. 15a nicht- realisierbar
16	Limmattalbahn	Stadtbahn	Hochwertige Erschliessungssachse Altstetten–Schlieren–Dietikon–Killwangen (in Koordination mit Kt. AG); die Linienführung der Limmattalbahn ist im engen Dialog mit den betroffenen Gemeinden festzusetzen; Umsetzung der flankierenden Massnahmen (namentlich Zentrumsentlastung Dietikon und Schlieren, Doppelspurausbau der BDWM-Strecke)	kurz- bis mittelfristig (ca. 2019–2022)
16a	Dietikon–Müsli	Stadtbahn	Depot für den Betrieb der Limmattalbahn; Anordnung unter Minimierung des Flächenbedarfs entlang der Gleise des Rangierbahnhofs (in Koordination mit Pt. 3.10.2 Nr. 4); die beanspruchte Fruchtfolgefläche ist durch Rekultivierung von Böden im Gebiet Bifang (Gemeinde Maschwanden) flächengleich und mit der gleichen Güteklasse zu kompensieren	Inbetriebnahme im Zusammenhang mit Limmattalbahn (Nr. 16)
17	Dietikon–Stoffelbach– Bahnhof Dietikon	S-Bahn	Ausbau auf Doppelspur (in Koordination mit Nr. 16)	kurz- bis mittelfristig
	Bremgarten–Dietikon		Vollständiger Ausbau auf Doppelspur	langfristig (Trasseesicherung)
18	Station Dietikon–Silbern	S-Bahn	Neubau Haltestelle	kurz- bis mittelfristig
19	Uitikon–Waldegg– Ringlikon	S-Bahn	Vollständiger Ausbau auf Doppelspur	langfristig (Trasseesicherung)
20	Altstetten–Zug	S-Bahn	Vollständiger Ausbau auf Doppelspur	langfristig (Trasseesicherung)
21	Zimmerberg–Basistunnel	Fernverkehr, NEAT- Zubringer	Basistunnel Verzweigung Nidelbad (Thalwil)–Litti (Baar)	kurz- bis mittelfristig
22	Station Wädenswil–Reidbach	S-Bahn	Neubau Haltestelle	langfristig (Landsicherung)
23	Wädenswil–Samstagern	S-Bahn	Punktuellder Ausbau auf Doppelspur zur Sicherung der Fahrplanstabilität	langfristig (Trasseesicherung)
24	Samstagern–Wollerau	S-Bahn, Fernverkehr	Ausbau auf Doppelspur	langfristig (Trasseesicherung)
25	Herrliberg–Feldmeilen– Rapperswil	S-Bahn	Vollständiger Ausbau auf Doppelspur	mittel- bis langfristig
26	Forchbahn	S-Bahn	Vollständiger Ausbau auf Doppelspur	langfristig (Trasseesicherung)



Nr.	Objekt/Strecke	Erschliessungsfunktion	Vorhaben	Realisierungs- horizont
27a	Verzweigung Kloten-Dorfneft/Dietlikon-Winterthur (Brüttenertunnel)	S-Bahn, Fernverkehr, Güterverkehr, HGV-Anschluss	Tunnelverbindung; Ausbau auf vier Spuren zwischen Kloten-Dorfneft und Tunnelportal sowie im Raum Dietlikon	kurz- bis mittel- fristig; <del>primär weiter zu verfol- gendes Vorhaben</del>
27b	<del>Verzweigung Hürlistein-Winterthur</del>		<del>Ausbau auf vier Spuren (in Koordination mit Pt. 3.9.2 Nr. 28); Linienführung im Bereich Effretikon prüfen</del>	<del>Ersatzvariante, falls Nr. 27a nicht realisierbar</del>
28	Bassersdorf	Fernverkehr	Wendeanlage für Entlastung Flughafen- bahnhof (in Koordination mit Nr. 27)	kurz- bis mittelfristig
29	Opfikon-Verzweigung Kloten-Dorfneft	S-Bahn, Güterverkehr	Ausbau auf Doppelspur	kurz- bis mittelfristig
30	Glattbrugg-Oberglatt	S-Bahn, Fernverkehr, Güterverkehr	Zusätzliche Spur (in Koordination mit Nrn. 45, 46 und 47)	langfristig (Trasseesicherung)
31	Regensdorf-Watt-Wettingen	S-Bahn	Ausbau auf Doppelspur	mittelfristig
32	Station Regensdorf-Industrie	S-Bahn	Neubau Haltestelle (in Koordination mit Nr. 31)	mittelfristig
33	Uster-Aathal	S-Bahn	Ausbau auf Doppelspur	kurz- bis mittelfristig
	Uster-Jona		Vollständiger Ausbau auf Doppelspur, ausgenommen im Bereich der Moorlandschaft von nationaler Bedeutung (ML 106)	langfristig (Trasseesicherung)
34	Rüti-Tann-Dürnten	S-Bahn	Ausbau auf Doppelspur	langfristig (Trasseesicherung)
35	Wetzikon-Effretikon	S-Bahn	Vollständiger Ausbau auf Doppelspur, ausgenommen im Bereich der Moorlandschaft von nationaler Bedeutung (ML 5)	langfristig (Trasseesicherung)
36	Winterthur-Grüze-Bauma	S-Bahn	Ausbau auf Doppelspur	langfristig (Trasseesicherung)
37	Station Winterthur-Grüze	S-Bahn	Ausbau Bahnhof mit Ergänzung Haltestelle Grüze-Nord	mittelfristig
38	Winterthur-Grüze-Aadorf	S-Bahn, Fernverkehr, Güterverkehr	Ausbau auf drei Spuren	mittel- bis langfristig
39	Oberwinterthur-Seuzach	S-Bahn	Ausbau auf Doppelspur	langfristig (Trasseesicherung)
40	Winterthur-Schaffhausen	S-Bahn, Fernverkehr	Ausbau auf Doppelspur und Bau von doppelspurigem Lindbergtunnel (Überprüfung vorsehen)	langfristig (Trasseesicherung)
41	Wülflingen-Pfungen	S-Bahn	Ausbau auf Doppelspur	mittelfristig
	Winterthur-Bülach		Vollständiger Ausbau auf Doppelspur, ausgenommen Dättenbergtunnel	langfristig (Trasseesicherung)
42	Station Winterthur-Töss Försterhaus	S-Bahn	Neubau Haltestelle	langfristig (Landsicherung)
44	Station Schloss Laufen	S-Bahn	Sanierung der Haltestelle	kurzfristig



<b>Nr.</b>	<b>Objekt/Strecke</b>	<b>Erschliessungsfunktion</b>	<b>Vorhaben</b>	<b>Realisierungs- horizont</b>
45	Station Höri	S-Bahn	Neubau Haltestelle	mittel- bis langfristig
46	Eglisau–Neuhausen	S-Bahn, Fernverkehr, Güterverkehr	Vollständiger Ausbau auf Doppelspur	langfristig (Trasseesicherung)
47	Eglisau–Kaiserstuhl	S-Bahn	Ausbau auf Doppelspur	langfristig (Trasseesicherung)
48	Oberglatt– Niederweningen	S-Bahn	Ausbau auf Doppelspur	langfristig (Trasseesicherung)

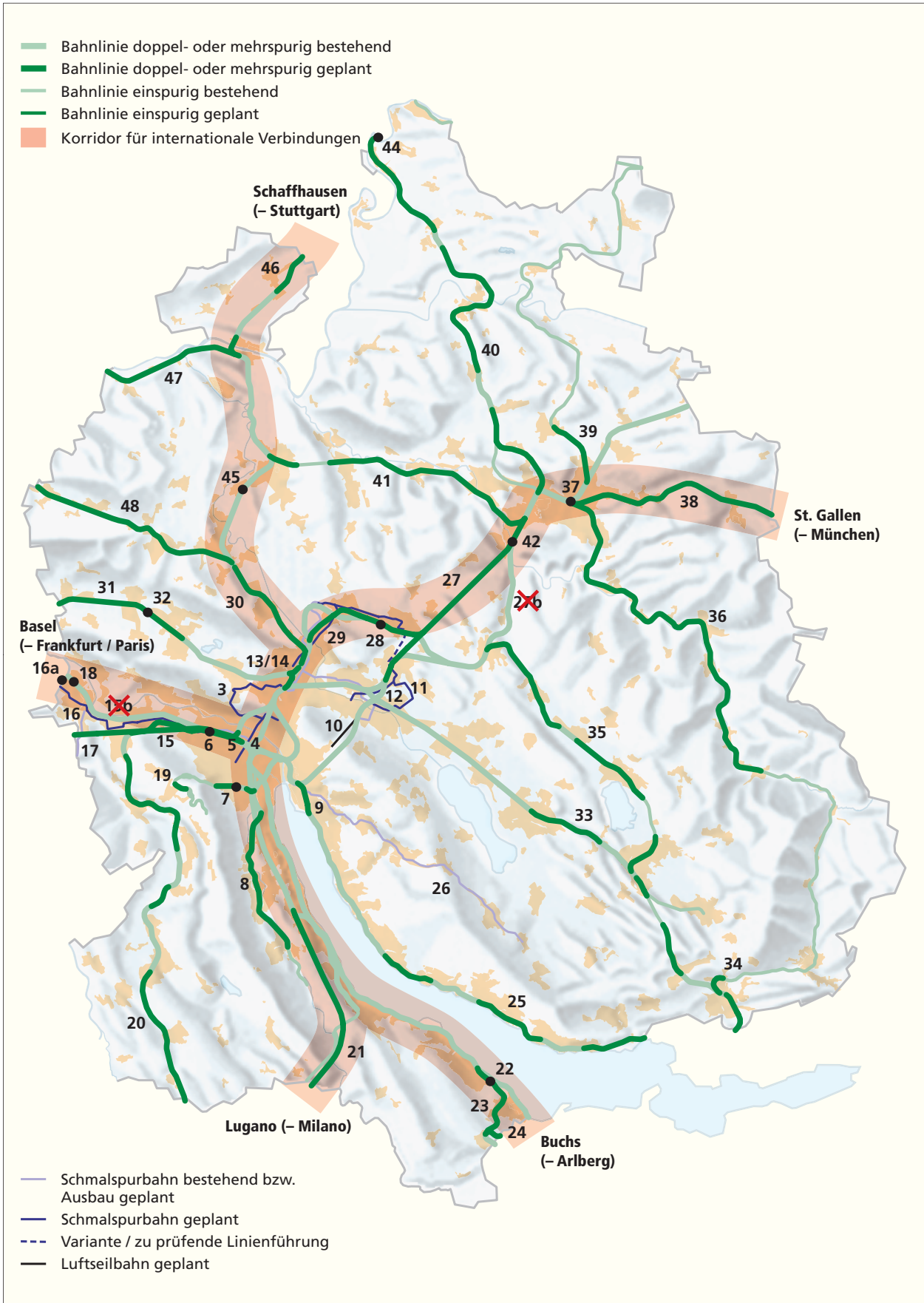


Abb. 4.2: Infrastrukturvorhaben im öffentlichen Verkehr und Korridore für internationale Verbindungen (Nummern beziehen sich auf vorangehende Liste)

### 4.3.3 Massnahmen

#### a) Kanton

Der Kanton sorgt für ein attraktives Angebot des öffentlichen Verkehrs, insbesondere durch das Gewähren von Investitions- und Betriebsbeiträgen.

Der Kanton setzt sich für die zeitgerechte Realisierung von leistungsfähigen, schnellen und direkten *internationalen Bahnverbindungen* zu den benachbarten Metropolitanräumen ein. Im Vordergrund stehen dabei die Verbindungen nach Schaffhausen–Stuttgart, Basel–Frankfurt/Paris, Lugano–Milano, St. Gallen–München und nach Buchs–Arlberg (vgl. Abb. 4.2).

Im *nationalen Bahnverkehr* unterstützt der Kanton Projekte zur Verkürzung der Fahrzeiten und zur Erhöhung der Leistungsfähigkeit der öffentlichen Transportmittel zu grösseren Städten und Erholungsschwerpunkten (vgl. Pt. 4.3.1 a). Zur Verkürzung der Fahrzeit zwischen Zürich und Basel ist ein zusätzlicher Juradurchstich erforderlich.

Bei der Überprüfung fehlender Direktverbindungen zwischen den Zentrumsgebieten (vgl. Pt. 2.3.3 a), zu ausserkantonalen Zentren und zu Erholungsschwerpunkten (vgl. Pt. 3.5) sind sowohl die übergeordneten Ziele der Raumentwicklung (vgl. Pt. 1.3) wie auch betriebswirtschaftliche Ziele einzubeziehen und Möglichkeiten von Angebots- und Infrastrukturanpassungen aufzuzeigen. Namentlich ist das Fahrplanangebot im Oberland, Glatt- und Limmattal sowie am rechten Zürichseeufer zu wichtigen nationalen Zentren und ausserkantonalen Erholungsschwerpunkten zu untersuchen.

Der Kanton setzt sich für die Beschaffung von *lärmarmem Rollmaterial* im Personen- und Güterverkehr ein. Das Umsetzen der *Lärmsanierungsprogramme* des Bundes bezüglich Bahnlärm ist insbesondere zum Schutz der Wohngebiete in den Städten Zürich, Schlieren, Dietikon, Winterthur und Bülach voranzutreiben. Bauliche Lärmschutzmassnahmen sind möglichst siedlungs- und landschaftsverträglich auszugestalten.

Der Kanton sorgt mit den regionalen Gesamtverkehrskonzepten (vgl. Pte. 4.1.1 d und 4.1.3 a) für eine gesamtheitliche Planung der ÖV-Systeme, insbesondere in den Stadtlandschaften Zürich, Winterthur, Glatt- und Limmattal. Bei geplanten Stadtbahnen sind das Trasse freizuhalten und der Betrieb bedarfsgerecht und schrittweise aufzunehmen. Soweit zweckmässig, ist ein Vorlaufbetrieb mit Bussen vorzusehen.

#### b) Regionen und Gemeinden

Die Grundlagen für das Angebot und die Linienführung von Tram und Bus werden im Rahmen von regionalen Gesamtverkehrskonzepten erarbeitet und in die regionalen Richtpläne überführt. Dabei sind auch die notwendigen Massnahmen zur angemessenen Priorisierung des strassengebundenen öffentlichen Verkehrs aufzuzeigen.

#### c) Gemeinden

Die Gemeinden tragen den Festlegungen gemäss Pt. 4.3.2 auf ihrem Gebiet Rechnung und ergreifen die erforderlichen Massnahmen zur Trasseefreihaltung für Stadtbahnen im Bereich kommunaler Strassen.



## 4.7 Luftverkehr

### 4.7.2 Weitere Flugplätze

#### 4.7.2.1 Ziele

Die zukünftige Entwicklung des Flughafens Zürich, des Flugplatzes Dübendorf und der vier Flugfelder erfolgt in Abstimmung mit den Sachplänen des Bundes, wobei folgende Grundsätze zu beachten sind:

- Der sichere und raumverträgliche Betrieb des Flughafens Zürich (vgl. Pt. 4.7.1) darf nicht beeinträchtigt werden.
- Falls eine Verlagerung von Teilen des gewerbsmässigen Luftverkehrs des Flughafens Zürich nötig werden sollte, ist die Zusammenarbeit mit bestehenden, gut durch den öffentlichen Verkehr erreichbaren Anlagen vorab auf gesamtschweizerischer Ebene und nicht nur innerhalb des Kantons Zürich zu suchen.
- Sowohl das Ausmass der bestehenden Lärmemissionen als auch der Lärmimmissionen darf nicht erhöht werden.
- Die Entwicklung eines Flugplatzes ist auf die bestehende landseitige Erschliessung auszurichten.
- Die Beanspruchung von Flächen in Landschaftsschutzgebieten (vgl. Pt. 3.7) richtet sich nach den zulässigen Nutzungen gemäss überkommunaler Schutzverordnung.
- Helikopterlandeplätze sind soweit möglich an Standorten mit lärmunempfindlicher Umgebung vorzusehen, An- und Abflugrouten sind grundsätzlich über lärmunempfindliches Gebiet zu führen.
- ~~Die Frage eines künftigen Flugbetriebs auf dem Flugplatzareal Dübendorf wird im Rahmen der Sachplanung des Bundes entschieden. Eine weitere Stationierung von Helikoptern der Rega, der Kantonspolizei sowie der Luftwaffe soll möglich sein. Der Standort ist auf Optimierungsmöglichkeiten zu prüfen. Angesichts seiner Grösse und Lage ist das Flugplatzareal als strategische Landreserve für künftige Sondernutzungen mit grösserem Flächenbedarf und von kantonaler oder nationaler Bedeutung (insbesondere für einen Innovationspark) freizuhalten.~~
- Die Rahmenbedingungen für den künftigen Flugbetrieb auf dem Flugplatzareal Dübendorf werden – abgestimmt auf die Gebietsplanung «Nationaler Innovationspark, Hubstandort Dübendorf» (vgl. Pt. 6.2.2) – im Rahmen der Sachplanung des Bundes festgelegt. Eine weitere Stationierung von Flächenflugzeugen und Helikoptern der Rega, der Kantonspolizei sowie der Luftwaffe soll möglich sein.

#### 4.7.2.2 Karteneinträge

##### a) Flugplätze und Flugfelder

Folgende bestehende Flugplätze und Flugfelder werden unter Angabe der überwiegenden Nutzung und der Pisten festgelegt:

Objekt	Überwiegende Nutzung	Pistenbeschaffenheit / -länge
Flugfeld Hausen, Hausen a.A./Rifferswil	fliegerische Ausbildung und Flugsport	Hartbelagspiste 9R/27L, 700 Meter Graspiste 9L/27R, 700 Meter
Flugfeld Hasenstrick, Dürnten/Hinwil	Rundflüge und Flugsport	Graspiste 11/29, 380 Meter
Flugfeld Speck, Fehraltorf	Flugsport	Graspiste 12/30, 600 Meter
Segelflugfeld Oberwinterthur, Winterthur	Segelflug	Graspiste 1/19, 695 Meter
Flugplatz Dübendorf	<del>unterliegt der Sachplanung gemäss Bundesgesetzgebung</del> Ziviler Flugplatz für Flächenflugzeuge und Helikopter; Mitbenutzung durch die Luftwaffe und den Lufttransportdienst des Bundes	<del>unterliegt der Sachplanung gemäss Bundesgesetzgebung</del> Hartbelagspiste 11/29, 1800 Meter

##### b) Flugplatzperimeter

Die in der Karte bezeichneten Flugplatzperimeter begrenzen das Areal für bestehende und künftige Anlagen, die dem Flugbetrieb dienen. Die Möglichkeiten zur Erstellung von Nebenanlagen richten sich hingegen nach den Vorgaben der Richt- und Nutzungspläne.

### 4.7.2.3 Massnahmen

#### a) Kanton

Der Kanton wirkt auf eine zeitnahe Anpassung der Lärmkurven und Hindernisbegrenzungsflächen an die heute und gemäss zukünftigen Beschlüssen vereinbarte Nutzung des Flugplatzareals Dübendorf hin. ~~In Zusammenarbeit mit dem Bund, der Region Glattal und den Standortgemeinden werden im Rahmen eines Gebietsmanagements die Grundlagen für die Nachnutzung des Flugplatzareals und die Entwicklung der Übergangsbereiche erarbeitet. Dabei sind insbesondere die Verkehrsplanungen (vgl. Pte. 4.2, 4.3 und 4.5) sowie Entwicklungen in den Bereichen Bildung und Forschung (vgl. Pt. 6.3) und der ökologische Wert der Grünflächen zu berücksichtigen. Sobald die Ergebnisse des Gebietsmanagements vorliegen, werden die für die Entwicklung des Flugplatzareals erforderlichen Festlegungen getroffen.~~

#### b) Regionen und Gemeinden

Für die ökologische Aufwertung der Flugplatzareale erarbeiten die Regionen in Zusammenarbeit mit Bund, Kanton, Gemeinden und Flugplatzhaltern die Grundlagen zur Umsetzung bis zum Planungshorizont 2025 (vgl. Pt. 3.1.1).

## 4.9 Grundlagen

### a) Rechtliche Grundlagen

- *BV: Bundesverfassung der Schweizerischen Eidgenossenschaft vom 18. April 1999 (SR 101)*
- *NHG: Bundesgesetz über den Natur- und Heimatschutz vom 1. Juli 1966 (SR 451)*
- *RPG: Bundesgesetz über die Raumplanung (Raumplanungsgesetz) vom 22. Juni 1979 (SR 700)*
- *RPV: Raumplanungsverordnung vom 28. Juni 2000 (SR 700.1)*
- *NSV: Nationalstrassenverordnung vom 7. November 2007 (SR 725.111)*
- *MinVV: Verordnung über die Verwendung der zweckgebundenen Mineralölsteuer (SR 725.116.21)*
- *FWG: Bundesgesetz über Fuss- und Wanderwege vom 4. Oktober 1985 (SR 704)*
- *Bundesgesetz über die zukünftige Entwicklung der Bahninfrastruktur (ZEBG) vom 20. März 2009 (SR 742.140.2)*
- *Bundesgesetz über die Anschlussgleise vom 5. Oktober 1990 (SR 742.141.5)*
- *Bundesgesetz über den Anschluss der Ost- und der Westschweiz an das europäische Eisenbahn-Hochleistungsnetz (HGV-Anschluss-Gesetz, HGVAnG) vom 18. März 2005 (SR 742.140.3)*
- *BSG: Bundesgesetz über die Binnenschifffahrt vom 3. Oktober 1975 (SR 747.201)*
- *Durchgangsstrassenverordnung (mit Anhängen) vom 18. Dezember 1991 (SR 741.272)*
- *PBG: Bundesgesetz über die Personenbeförderung (Personenbeförderungsgesetz) vom 20. März 2009 (SR 745.1)*
- *VPB: Verordnung über die Personenbeförderung vom 4. November 2009 (SR 745.11)*
- *Verordnung über die Regelung der Schifffahrt auf dem Rhein zwischen Neuhausen am Rheinfall und Rheinfelden vom 3. Juni 1991 (SR 747.224.320)*
- *LFG: Bundesgesetz über die Luftfahrt vom 21. Dezember 1948 (SR 748.0)*
- *VIL: Verordnung über die Infrastruktur der Luftfahrt vom 23. November 1994 (SR 748.131.1)*
- *USG: Bundesgesetz über den Umweltschutz (Umweltschutzgesetz) vom 7. Oktober 1983 (SR 814.01)*
- *LSV: Lärmschutz-Verordnung vom 15. Dezember 1986 (SR 814.41)*
- *WaG: Bundesgesetz über den Wald (Waldgesetz) vom 4. Oktober 1991 (SR 921.0)*
- *PBG: Planungs- und Baugesetz vom 7. September 1975 (LS 700.1)*
- *Energiegesetz vom 19. Juni 1983 (LS 730.1)*
- *Gesetz über den Flughafen Zürich (Flughafengesetz) vom 12. Juli 1999 (LS 748.1)*
- *Verordnung über den Zürcher Fluglärm-Index vom 7. Dezember 2011 (LS 748.15)*
- *Flughafenfondsgesetz vom 20. August 2001 (LS 748.3)*
- *Strassengesetz: Gesetz über den Bau und den Unterhalt der öffentlichen Strassen vom 27. September 1981 (LS 722.1)*
- *PVG: Gesetz über den öffentlichen Personenverkehr vom 6. März 1988 (LS 740.1)*
- *Verordnung über das Angebot im öffentlichen Personenverkehr (Angebotsverordnung) vom 14. Dezember 1988 (LS 740.3)*
- *FVV: Verordnung über das Fahrplanverfahren im Verkehrsverbund des Kantons Zürich (Fahrplanverordnung) vom 15. Oktober 1997 (LS 740.35)*
- *Schifffahrtsverordnung vom 7. Mai 1980 (LS 747.11)*
- *Verordnung über das Stationieren von Schiffen (Stationierungsverordnung) vom 14. Oktober 1992 (LS 747.4)*
- *Interkantonale Vereinbarung über die Schifffahrt auf dem Zürichsee und dem Walensee vom 4. Oktober 1979 (LS 747.2)*

### b) Weitere Grundlagen

#### Gesamtstrategie

- *Sachplan Verkehr – Teil Programm; Beschluss des Bundesrates vom 26. April 2006, [www.are.admin.ch](http://www.are.admin.ch)*
- *Sachplan Verkehr – Teil Infrastruktur Schiene; Eidgenössisches Departement für Umwelt, Verkehr, Energie und Kommunikation (UVEK), 8. September 2010, [www.bav.admin.ch](http://www.bav.admin.ch)*
- *Mobilität in der Schweiz – Ergebnisse des Mikrozensus 2000 zum Verkehrsverhalten; Bundesamt für Raumentwicklung und Bundesamt für Statistik, April 2002, [www.are.admin.ch](http://www.are.admin.ch)*
- *Mikrozensus Mobilität und Verkehr (MZMV); Bundesamt für Raumentwicklung und Bundesamt für Statistik, [www.are.admin.ch](http://www.are.admin.ch)*
- *Massnahmenplan Luftreinhaltung 2008; Beschluss des Regierungsrates Nr. 1979 vom 9. Dezember 2009, [www.luft.zh.ch](http://www.luft.zh.ch)*
- *Massnahmenplan Luftreinhaltung, Teilrevision 2016, Januar 2016, [www.luft.zh.ch](http://www.luft.zh.ch)*
- *Verordnung zum Massnahmenplan Luftreinhaltung, Beschluss des Regierungsrates vom 13. Januar 2016, [www.luft.zh.ch](http://www.luft.zh.ch)*
- *Raumplanungsbericht 2001, 2005 und 2009; Regierungsrat Kanton Zürich [www.richtplan.zh.ch](http://www.richtplan.zh.ch)*



- *Raumplanungsbericht Kanton Zürich; Bericht des Regierungsrates an den Kantonsrat, 4-jährlich, [www.are.zh.ch](http://www.are.zh.ch)*
- *Raumbeobachtung Kanton Zürich: Heft 23 «Verkehrsentwicklung», Dezember 2003; Heft 24 «Siedlungsentwicklung», Dezember 2004; Heft 25 «Raumentwicklung», Dezember 2007; Baudirektion Kanton Zürich, [www.are.zh.ch](http://www.are.zh.ch)*
- *Umweltbericht für den Kanton Zürich, herausgegeben von der Baudirektion Kanton Zürich im Auftrag des Regierungsrates; 4-jährlich, [www.umweltschutz.zh.ch](http://www.umweltschutz.zh.ch)*
- *Verkehrsentwicklung im Wirtschaftsraum Zürich bis 2025; Amt für Verkehr, Volkswirtschaftsdirektion Kanton Zürich, September 1999*
- *Verkehrspolitische Ziele und Grundsätze für die Gesamtverkehrskonzeption des Kantons Zürich; Amt für Verkehr, Volkswirtschaftsdirektion Kanton Zürich, Dezember 2001, [www.afv.zh.ch](http://www.afv.zh.ch)*
- *Gesamtverkehrskonzept; Vorlage 3936, Bericht und Antrag des Regierungsrates vom 23. Januar 2002 zum Postulat KR-Nr. 146/1998, [www.amtsblatt.zh.ch](http://www.amtsblatt.zh.ch)*
- *Gesamtverkehrskonzeption (Regionale Verkehrskonzepte als Grundlagen für die Entwicklung von Agglomerationsprogrammen); Beschluss des Regierungsrates Nr. 528 vom 16. April 2003*
- *Gesamtverkehrskonzeption – Strategie des Kantons Zürich für den Agglomerationsverkehr; Beschluss des Regierungsrates Nr. 1638 vom 27. Oktober 2004*
- *Grundlagen Siedlung und Verkehr Zürich und Umgebung; Regionalplanung Zürich und Umgebung (RZU), Juli 2005, [www.rzu.ch](http://www.rzu.ch)*
- *Gesamtverkehrskonzept des Kantons Zürich; Beschluss des Regierungsrates Nr. 1334 vom 13. September 2006, [www.sk.zh.ch](http://www.sk.zh.ch)*
- *Gesamtverkehrskonzept Kanton Zürich 2018; Beschluss des Regierungsrates Nr. 25/2018 vom 9. Januar 2018, [www.sk.zh.ch](http://www.sk.zh.ch)*
- *Regionales Gesamtverkehrskonzept Stadt Zürich – Schlussbericht; Amt für Verkehr, Volkswirtschaftsdirektion Kanton Zürich (Hrsg.), Infras, Zürich, 8. April 2005*
- *Regionales Gesamtverkehrskonzept Flughafenregion inkl. Landseitige Erschliessung des Flughafens, Synthesebericht, 8. Februar 2011, Amt für Verkehr Kanton Zürich*
- *Regionales Gesamtverkehrskonzept Limmattal – Schlussbericht; Volkswirtschaftsdirektion Kanton Zürich, Baudirektion Kanton Zürich, Baudepartement Kanton Aargau, 31. Mai 2005*
- *Regionales Gesamtverkehrskonzept Glattal – Schlussbericht; Amt für Verkehr, Volkswirtschaftsdirektion Kanton Zürich, Juli 2005*
- *Regionales Gesamtverkehrskonzept Winterthur und Weinland – Schlussbericht; Stadt Winterthur, Regionalplanung Winterthur und Umgebung, Zürcher Planungsgruppe Weinland (Hrsg.), Emch + Berger AG, Zürich, November 2005*
- *Agglomerationsprogramm Kanton Zürich; Volkswirtschaftsdirektion, [www.afv.zh.ch](http://www.afv.zh.ch)*
- *Bericht «Der Zürcher Fluglärm Index (ZFI) im Jahr 2008» und «Massnahmenkonzept ZFI», RRB Nr. 1690/2009*
- *Flughafenbericht 2017, RRB Nr. 1012/2017*
- *Bericht «Der Zürcher Fluglärm Index (ZFI) im Jahr 2009», RRB Nr. 1443/2010*
- *Beschluss des Kantonsrates über die Teilrevision des kantonalen Richtplans, Kapitel 4.7.1 «Flughafen Zürich», Antrag an den Kantonsrat vom 30. März 2011, RRB Nr. 379/2011*
- *Das Verhältnis zwischen dem Sachplan Infrastruktur der Luftfahrt und dem kantonalen Richtplan, Rechtsgutachten der Schweizerischen Vereinigung für Landesplanung (vlp) vom August 2006, [www.raumplanung.zh.ch](http://www.raumplanung.zh.ch)*
- *Ermächtigung zur Anhörung der Teilrevision Richtplan Verkehr Kapitel 4.7.1 «Flughafen Zürich», RRB Nr. 1691/2009*
- *Flughafen Zürich, Eigentümerstrategie des Kantons, Antwort des Regierungsrates zur Interpellation R. Lais (Wallisellen), J. Mäder (Opfikon) sowie P. Seiler (Kloten) (KR Nr. 44/2010), RRB Nr. 470/2010*
- *Eigentümerstrategie für die Beteiligung des Kantons Zürich an der Flughafen Zürich AG, Beschlüsse des Regierungsrates Nr. 802/2008 und 1003/2015*
- *Flughafen Zürich, langfristige Vorsorge durch Abgrenzungslinie und Verbesserungsprozess, Rechtsgutachten der Schweizerischen Vereinigung für Landesplanung (vlp) vom Mai 2007, [www.raumplanung.zh.ch](http://www.raumplanung.zh.ch)*
- *Flughafenpolitik des Kantons Zürich, RRB Nr. 1407/2007, [www.vd.zh.ch](http://www.vd.zh.ch)*
- *Konzept Fluglärm-Controlling Flughafen Zürich vom Juni 2007, [www.vd.zh.ch](http://www.vd.zh.ch)*
- *Kreisschreiben der Baudirektion vom 28. Februar 2006 zur Raumplanung in der Flughafenregion, Anpassung der Praxis bezüglich Planungsverfahren und Baubewilligungen bei Grenzwertüberschreitungen durch Fluglärm, [www.raumplanung.zh.ch](http://www.raumplanung.zh.ch)*



- *Kreisschreiben der Baudirektion vom 31. August 2011 zur Anpassung der massgebenden Fluglärmkurven zur Beurteilung von Planungs- und Baubewilligungsverfahren, [www.raumplanung.zh.ch](http://www.raumplanung.zh.ch)*
- *Kreisschreiben der Baudirektion vom 4. März 2015 zur Raumplanung in der Flughafenregion – Revision der Lärmschutzverordnung vom 1. Februar 2015: Beurteilung von Planungs- und Baubewilligungsverfahren, [www.raumplanung.zh.ch](http://www.raumplanung.zh.ch)*
- *Luftfahrtpolitik der Schweiz 2004, Bericht des Bundesrates vom 10. Dezember 2004, BBl 2005-0197, S. 1781ff.*
- *Bericht über die Luftfahrtpolitik der Schweiz 2016 (Lupo 2016), Bericht des Bundesrates vom 24. Februar 2016*
- *Merkblatt «Ressource Boden und Sachplan Fruchtfolgeflächen, Umsetzung in den Gemeinden», Amt für Landschaft und Natur und Amt für Raumentwicklung Kanton Zürich, Januar 2011, [www.are.zh.ch](http://www.are.zh.ch)*
- *Nutzungsplanung in fluglärmbelasteten Gebieten, Rechtsgutachten von Prof. Dr. A. Ruch vom 13. Juli 2006, [www.raumplanung.zh.ch](http://www.raumplanung.zh.ch)*
- *Perimetergespräche zwischen Kanton und Flughafengemeinden, Medienmitteilung der Volkswirtschaftsdirektion vom 10. Juli 2008, [www.vd.zh.ch](http://www.vd.zh.ch)*
- *Projekt Massnahmenkonzept ZFI, Fachbericht zu den flugbetrieblichen Massnahmen vom Oktober 2009, [www.vd.zh.ch](http://www.vd.zh.ch)*
- *Projekt Massnahmenkonzept ZFI, Fachbericht zu den Massnahmen im Bereich Raumentwicklung/ Wohnqualität vom Oktober 2009, [www.vd.zh.ch](http://www.vd.zh.ch)*
- *Projekt Massnahmenkonzept ZFI, Synthesebericht vom Oktober 2009, [www.vd.zh.ch](http://www.vd.zh.ch)*
- *Raumplanung/Bauvorschriften in der Flughafenregion, Postulat von G. Winkler (Oberglatt), W. Scherrer (Bülach) und M. Mossdorf (Bülach), KR-Nr. 90/2007*
- *Raumplanungsbericht 2001, 2005 und 2009; Regierungsrat Kanton Zürich, [www.richtplan.zh.ch](http://www.richtplan.zh.ch)*
- *Regionales Gesamtverkehrskonzept Flughafenregion inkl. Landseitige Erschliessung des Flughafens, Synthesebericht, 8. Februar 2011, Amt für Verkehr Kanton Zürich*
- *Sachplan Fruchtfolgeflächen (FFF), Festsetzung des Mindestumfangs der Fruchtfolgeflächen und der Aufteilung auf die Kantone (1992) (BBl 1992 II 1649); Eidgenössisches Justiz- und Polizeidepartement (EJP), Eidgenössisches Volkswirtschaftsdepartement (EVD)*
- *Sachplan Infrastruktur der Luftfahrt (SIL), Konzeptteil (Teile I-III B); Eidgenössisches Departement für Umwelt, Verkehr, Energie und Kommunikation (UVEK), vom Bundesrat verabschiedet am 18. Oktober 2000, [www.sil-zuerich.admin.ch](http://www.sil-zuerich.admin.ch)*
- *Sachplan Infrastruktur der Luftfahrt (SIL), Teil III C Objektblatt Flughafen Zürich, Entwurf vom 16. August 2010 für die Anhörung der Kantone und Gemeinden sowie die Information und Mitwirkung der Bevölkerung, [www.sil-zuerich.admin.ch](http://www.sil-zuerich.admin.ch)*
- *Sachplan Infrastruktur der Luftfahrt (SIL), Teil III C Objektblatt Flughafen Zürich vom 26. Juni 2013, [www.sil-zuerich.admin.ch](http://www.sil-zuerich.admin.ch)*
- *Sachplan Infrastruktur der Luftfahrt (SIL), Teil III C Objektblatt Flughafen Zürich vom Bundesrat verabschiedet am 23. August 2017, [www.sil-zuerich.admin.ch](http://www.sil-zuerich.admin.ch)*
- *SIL-Koordinationsprozess, Mandat für das Koordinationsgespräch III vom 19. März 2008, RRB Nr. 430/2008*
- *SIL-Prozess Flughafen Zürich, Schlussbericht vom 2. Februar 2010, [www.sil-zuerich.admin.ch](http://www.sil-zuerich.admin.ch)*
- *SIL-Prozess Flughafen Zürich, Bericht Betriebsvarianten vom 8. Dezember 2006, [www.sil-zuerich.admin.ch](http://www.sil-zuerich.admin.ch)*
- *Sonderbauvorschriften für die Flughafenregion, Neuordnung der Siedlungsstruktur, Stellungnahme des Regierungsrates zur Motion KR-Nr. 364/2009, RRB Nr. 310/2010*
- *Stellungnahme des Regierungsrates zum Entwurf des Schlussberichts zum SIL-Prozess, RRB Nr. 1688/2009*
- *Stellungnahme des Regierungsrates zum Entwurf des SIL-Objektblatts Flughafen Zürich, RRB Nr. 1728/2010*
- *Stellungnahme des Regierungsrates zum Entwurf des SIL-Objektblatts Flughafen Zürich / Koordination mit dem Betrieb der Luftwaffe in Dübendorf, RRB Nr. 1490/2011*
- *Stellungnahme des Regierungsrates zum Bericht «SIL-Prozess: Anpassung des Objektblatt-Entwurfs aufgrund des Staatsvertrags mit Deutschland», RRB Nr. 1141/2012*
- *Stellungnahme des Regierungsrates zur ersten Fassung des SIL-Objektblatts, RRB Nr. 690/2013*
- *Stellungnahme des Regierungsrates zur Anpassung Teil III C, Objektblatt Flughafen Zürich vom 14. Januar 2015, RRB Nr. 36/2015*
- *Stellungnahme des Regierungsrates zur Anpassung des SIL-Objektblatts Flughafen Zürich vom 1. Februar 2017, RRB Nr. 88/2017*
- *Stellungnahme des Regierungsrates zur Anpassung Teil III C, SIL-Objektblatt Flughafen Zürich vom 5. Juli 2017, RRB Nr. 648/2017*
- *Umweltbericht Kanton Zürich: Zwischenbericht 2010*

## Strassenverkehr

- Netzbeschluss Nationalstrassen (SR 725.113.11)
- Anpassung des Bundesbeschlusses über das Nationalstrassennetz (SR 725.113.11); Bericht für die Vernehmlassung vom 9. Mai 2008
- Gesamtverkehrskonzept Kanton Zürich 2018; Beschluss des Regierungsrates Nr. 25/2018 vom 9. Januar 2018, [www.sk.zh.ch](http://www.sk.zh.ch)
- Botschaft zur Anpassung des Bundesbeschlusses über das Nationalstrassennetz und zu deren Finanzierung vom 18. Januar 2012 (BBI 2012 745)
- Botschaft zum Programm zur Beseitigung von Engpässen im Nationalstrassennetz und zur Freigabe von Mitteln vom 11. November 2009
- Bauprogramm der Staatsstrassen (Strassenbauprogramm); jährlich, [www.amtsblatt.zh.ch](http://www.amtsblatt.zh.ch)
- Integriertes Verkehrsmanagement – Gesamtkonzept und Projektierungskredit; Beschluss des Regierungsrates Nr.1092 vom 18. Juli 2001
- Integriertes Verkehrsmanagement (IVM) Kanton Zürich – Konzept; Direktion für Soziales und Sicherheit Kanton Zürich, Volkswirtschaftsdirektion Kanton Zürich, Baudirektion Kanton Zürich, August 2001
- Integriertes Verkehrsmanagement – Standbericht und Umsetzungsphase; Beschluss des Regierungsrates Nr. 49 vom 14. Januar 2004
- Ortsdurchfahrten – Von der Durchfahrtsstrasse zum gestalteten Strassenraum, Amt für Raumordnung und Vermessung Kanton Zürich, Amt für Verkehr Kanton Zürich (Hrsg.), 2001, [www.are.zh.ch](http://www.are.zh.ch)
- Prioritäten Ortsumfahrungen Kanton Zürich; Tiefbauamt Kanton Zürich (Hrsg.), Ernst Basler + Partner AG, Technischer Schlussbericht vom 20. Oktober 2001 und Kurzbericht zur Prioritätenreihung vom November 2001
- Ortsumfahrungen – Festlegung der Prioritäten; Beschluss des Regierungsrates Nr. 1821 vom 21. November 2001
- Prioritäten und Handlungsbedarf auf den Staatsstrassen – Dokumentation der Gespräche mit den Regionalplanungsgruppen im Zusammenhang mit der Priorisierung von Ortsumfahrungen; Tiefbauamt Kanton Zürich (Hrsg.), Ernst Basler + Partner AG, Juli 2003
- Hochleistungsstrassen im Kanton Zürich – Strategie und Elemente; Baudirektion Kanton Zürich, Tiefbauamt, Juni 2000, [www.afv.zh.ch](http://www.afv.zh.ch)
- Strassen – Hochleistungsstrassen, Strategie und Elemente; Beschluss des Regierungsrates Nr. 257 vom 28. Februar 2001
- Strategie Hochleistungsstrassen – Synthesebericht; Tiefbauamt Kanton Zürich (Hrsg.), Abay & Meier, Emch + Berger AG, 2. Dezember 2002
- Äussere Nordumfahrung Zürich, Vorlage 3893c; Ergänzungsbericht des Regierungsrates vom 11. Dezember 2002 zum dringlichen Postulat KR-Nr. 391/2000
- Strategie Hochleistungsstrassen 2025/30; Beschluss des Regierungsrates Nr. 1955 vom 11. Dezember 2002
- Strategie Hochleistungsstrassen im Kanton Zürich – Evaluation und Umsetzung 2025/2030; Baudirektion Kanton Zürich, Tiefbauamt, August 2003, [www.afv.zh.ch](http://www.afv.zh.ch)
- Bewilligung eines Objektkredits für die Einhausung der Autobahn Schwamendingen, Vorlage 4162b, Beschluss des Regierungsrates vom 2. November 2005 zur Motion KR-Nr. 225/2001
- **6-Spurausbau Winterthur-Töss – Winterthur-Ost, Faktenblatt zur Halbüberdeckung «Nägelseeholz» (Schlosstal, Stadt Winterthur), Bundesamt für Strassen ASTRA, Filiale Winterthur, 29. August 2018**
- Prioritäten des Kantons Zürich für das HLS-Netz, Vorlage 4342, Bericht und Antrag des Regierungsrates vom 16. August 2006 zum dringlichen Postulat KR-Nr. 177/2005, [www.amtsblatt.zh.ch](http://www.amtsblatt.zh.ch)
- Autobahn N1, Region Glattal – Winterthur, Synthesebericht der Zweckmässigkeitsbeurteilung, Bundesamt für Strassen (Hrsg.), März 2013
- Behebung des Engpasses auf der A1 im Raum Glattal/Winterthur, Ergebnis der Zweckmässigkeitsbeurteilung, Stellungnahme des Regierungsrates vom 9. Mai 2012 (RRB 490/2012)
- Oberlandautobahn – Umfahrung Wetzikon, Verkehrsuntersuchung; Tiefbauamt Kanton Zürich (Hrsg.), Ingenieur- und Planungsbüro Bühlmann, September 1999
- Zürcher Oberlandautobahn, Planungsstudie und Machbarkeitsprüfung, Amt für Verkehr Kanton Zürich (Hrsg.), Mai 2014
- Zürcher Oberlandautobahn, Umweltbericht mit Pflichtenheft für das Generelle Projekt, Amt für Verkehr Kanton Zürich (Hrsg.), Mai 2014
- Parkierungskonzept Spinnerei Floos, IBV Hüsler AG, 2010
- Zentrumserschliessung Neuhegi-Grüze, Kooperatives Planungsverfahren und Variantenentscheid, Amt für Städtebau Stadt Winterthur, 31. Juli 2013
- Zentrumserschliessung Neuhegi-Grüze, Kenntnisnahme des Planungsberichts und der Linienführung, Beschluss des Grossen Gemeinderats vom 7. April 2014 (GGR-Nr. 2013-083)
- Projekt Rosengartentram und Rosengartentunnel in der Stadt Zürich; Erlass eines Spezialgesetzes und

Bewilligung eines Rahmenkredits, Vorlage 5326, Antrag des Regierungsrates vom 21. Dezember 2016, [www.rrb.zh.ch](http://www.rrb.zh.ch)

- Projekt Rosengartentram und Rosengartentunnel in der Stadt Zürich; Erlass eines Spezialgesetzes und Bewilligung eines Rahmenkredits, Vorlage 5326a, Antrag der Kommission für Planung und Bau vom 3. Juli 2018
- Westtangente Fällanden – Anschluss Umfahrung Fällanden-Schwerzenbach, verkehrstechnische Überprüfung; Tiefbauamt Kanton Zürich (Hrsg.), Emch + Berger AG, Juni 2000
- N4/N20 Westumfahrung Zürich – Konzept Flankierende Massnahmen, Technischer Schlussbericht; Tiefbauamt Kanton Zürich (Hrsg.), Ernst Basler + Partner AG, Juli 2001
- Südwestumfahrung Dietikon, Verkehrsanalysen; Tiefbauamt Kanton Zürich (Hrsg.), Jenni + Gottardi AG, August 2001
- ZMB Seetunnel / Stadttunnel Zürich – Synthesebericht; Tiefbauamt Kanton Zürich und Tiefbauamt der Stadt Zürich (Hrsg.), Synergo, September 2002
- Projektstudie Stadttunnel / Verkehr Zürich West – Synthesebericht und Dossiers der Projekt-Varianten; Tiefbauamt Kanton Zürich (Hrsg.), Peter Güller, Synergo, März 2005
- ZMB N1/N20 Nordumfahrung Zürich – Synthesebericht; Tiefbauamt Kanton Zürich (Hrsg.), Basler & Hofmann, Eichenberger AG, Oktober 2002
- ZMB K10 Umfahrung Kloten-Bassersdorf-Brüttsellen – Synthesebericht; Tiefbauamt Kanton Zürich (Hrsg.), Gruner, Rapp, Oktober 2002
- K10 Umfahrung Kloten-Bassersdorf-Brüttsellen – Optimierung der Variante 10; Tiefbauamt Kanton Zürich (Hrsg.), Gruner, Rapp, April 2004
- Realisierungspriorität K10, Vorbereitungsarbeiten für das generelle Projekt; Tiefbauamt Kanton Zürich (Hrsg.), Gruner, S-ce, 12. Oktober 2005
- ZMB Obfelden/Ottenbach (Netzstrategie Knonauseramt); Tiefbauamt Kanton Zürich (Hrsg.), SNZ Ingenieure und Planer AG, November 2003
- Bewilligung eines Objektkredites für den Autobahnzubringer A4 Obfelden/Ottenbach; Vorlage 4782, Antrag des Regierungsrates vom 16. März 2011, [www.kantonsrat.zh.ch](http://www.kantonsrat.zh.ch)
- ZMB Uster / Uster West + Neue Greifenseestrasse, Synthesebericht; Tiefbauamt Kanton Zürich (Hrsg.), Emch + Berger AG, Dezember 2004
- Bewilligung eines Verpflichtungskredits für den Bau der Strasse Uster West, Vorlage 4818, Antrag des Regierungsrates vom 13. Juli 2011, [www.kantonsrat.zh.ch](http://www.kantonsrat.zh.ch)
- Strategieplanung für die überregionalen Strassenverbindungen im Raum Schaffhausen–Thurgau–Zürcher Weinland, Synthesebericht; Tiefbauamt Kanton Schaffhausen, Tiefbauamt Kanton Zürich, Tiefbauamt Kanton Thurgau (Hrsg.), Gruner AG, 10. Mai 2005
- Road-Pricing-Modelle auf Autobahnen und in Stadtgebieten; SVI-Forschungsprojekt 2001/523, Zusammenfassung, Rapp Trans AG, Infrac AG, 19. Januar 2006
- Siedlungsverträgliche Lärmschutzwände, Arbeitshilfe zum baulichen Lärmschutz an Strassen; Baudirektion Kanton Zürich, Fachstelle Lärmschutz, Januar 2009, [www.laerm.zh.ch](http://www.laerm.zh.ch)
- Konzept Autobahnraststätten Kanton Zürich; Amt für Raumentwicklung Kanton Zürich, 11. Februar 2011
- Städtebauliche Studie Nationaler Innovationspark Hubstandort Dübendorf – Schlussbericht; Volkswirtschaftsdirektion Kanton Zürich, August 2014
- Kantonaler Gestaltungsplan mit UVP «Nationaler Innovationspark, Hubstandort Zürich» – Entwurf für die öffentliche Auflage; Volkswirtschaftsdirektion Kanton Zürich, 23. Januar 2015

### **Öffentlicher Verkehr**

- Bewilligung eines Rahmenkredites des Zürcher Verkehrsverbundes; 2-jährlich, [www.kantonsrat.zh.ch](http://www.kantonsrat.zh.ch)
- Grundsätze über die mittel- und langfristige Entwicklung von Angebot und Tarif im öffentlichen Personenverkehr; 2-jährlich, [www.zvv.ch](http://www.zvv.ch)
- Zürich Oerlikon–Winterthur; Planungsstudie Leistungssteigerung, SBB, 31. Oktober 2002
- Plangenehmigung für die Durchmesserlinie Altstetten–Zürich HB–Oerlikon (DML), Bundesamt für Verkehr, 20. Dezember 2006
- Planungsbericht, S-Bahn Zürich, 4. Teilergänzungen, Juli 2009
- Bewilligung eines Rahmenkredites für die Beteiligung des Staates am Ausbau von SBB-Anlagen (4. Teilergänzungen S-Bahn), Vorlage 4675, Beschluss des Kantonsrates vom 4. Oktober 2010, [www.kantonsrat.zh.ch](http://www.kantonsrat.zh.ch)
- Projekt Rosengartentram und Rosengartentunnel in der Stadt Zürich; Erlass eines Spezialgesetzes und Bewilligung eines Rahmenkredits, Vorlage 5326, Antrag des Regierungsrates vom 21. Dezember 2016, [www.rrb.zh.ch](http://www.rrb.zh.ch)

- *Projekt Rosengartentram und Rosengartentunnel in der Stadt Zürich; Erlass eines Spezialgesetzes und Bewilligung eines Rahmenkredits, Vorlage 5326 a, Antrag der Kommission für Planung und Bau*
- *Machbarkeitsstudie Verlängerung BD-Bahn, Situation und Längenprofil; Stadt Dietikon (Hrsg.), Sennhauser, Werner & Rauch AG, Dietikon 2001*
- *Plangenehmigung für den Bau der Stadtbahn Glattal; Bundesamt für Verkehr, 27. Januar 2004*
- *Ringbahn Hardwald – Bedarfsnachweis und Korridorstudie; Gemeinde Bassersdorf, Gemeinde Dietlikon, Gemeinde Wangen-Brüttisellen, Stadt Dübendorf (Hrsg.); Winterthur, 20. März 2001*
- *Ringbahn Hardwald – Trasseestudie und Variantenbewertung; S-ce Teamverkehr, März 2002*
- *Ringbahn Hardwald – Vertiefungsstudie – Vernehmlassungsbericht; Amt für Verkehr, Stadt Kloten, Stadt Dübendorf, Gemeinde Bassersdorf, Gemeinde Dietlikon, Gemeinde Wangen-Brüttisellen (Hrsg.); Effretikon, 9. Juli 2008*
- *Verkehrskonzept Limmattal, Phase 1 – System und Korridorstudie; Amt für Verkehr Kanton Zürich, Amt für Raumordnung und Vermessung Kanton Zürich und Baudepartement Kanton Aargau (Hrsg.), Ernst Basler + Partner, Zürich, 20. November 2002*
- *Verkehrskonzept Limmattal, Phase 2a – Trasseestudie, Modul A; Amt für Verkehr Kanton Zürich und Baudepartement Kanton Aargau (Hrsg.), SNZ Ingenieure und Planer AG, Planpartner AG, Zürich 2003*
- *Verkehrskonzept Limmattal, Phase 2a – Trasseestudie, Modul B; Amt für Verkehr Kanton Zürich und Baudepartement Kanton Aargau (Hrsg.), SNZ Ingenieure und Planer AG, Planpartner AG, Zürich 2003*
- *Planungsbericht Limmattalbahn, Anbindung Spital Limmattal, SNZ Ingenieure und Planer AG, 3. April 2009*
- *Evaluation Depotstandort, Limmattalbahn AG, Mai 2014*

#### **Fuss- und Veloverkehr**

- *Festlegungen zu Rad-, Fuss-, Reit- und Wanderwegen: Regionale Richtpläne*
- *Radwege im Kanton Zürich – Strategie für die Realisierung der geplanten Radwege, Bericht und Karte 1:50 000; Tiefbauamt Kanton Zürich (Hrsg.), TBF + Partner, Marti + Dietschweiler AG, Zürich, Oktober 2000, geändert Mai 2001*
- *Strassen – Radwegstrategie; Beschluss des Regierungsrates Nr. 1233 vom 22. August 2001*
- *Radwegkonzept Kanton Zürich – Überarbeitung des Radwegnetzes, Bericht und Karte 1:50 000; Tiefbauamt Kanton Zürich (Hrsg.), TBF + Partner, Marti + Dietschweiler AG, Zürich, März 2004*
- *Radwegkonzept Kanton Zürich – Überarbeitung des Radwegnetzes, Schlussbericht; Verkehr und Infrastruktur Strasse (Hrsg.), TBF + Partner, Marti + Dietschweiler AG, November 2005*
- *Strassen – Radwegstrategie, Bereinigung Radwegnetz; Beschluss des Regierungsrates Nr. 1080 vom 19. Juli 2006*
- *Leitbild Langsamverkehr – Entwurf für die Vernehmlassung; Eidgenössisches Departement für Umwelt, Verkehr, Energie und Kommunikation (UVEK), 9. Dezember 2002*
- *Leitbild Langsamverkehr – Vernehmlassung zum Entwurf des UVEK; Beschluss des Regierungsrates Nr. 718 vom 21. Mai 2003*
- *Nationale und regionale Veloland-Routen, Stiftung Veloland Schweiz, Bern, [www.veloland.ch](http://www.veloland.ch)*
- *SchweizMobil-Routen, Karte im Massstab 1:300 000 als Grundlage für die Konsolidierung, 27. April 2006*
- *Inventar historischer Verkehrswege der Schweiz (IVS), [ivs-gis.admin.ch](http://ivs-gis.admin.ch)*

#### **Parkierung und verkehrsintensive Einrichtungen**

- *Wegleitung zur Regelung des Parkplatz-Bedarfs in kommunalen Erlassen (gemäss Massnahme PV2 des Luft-Programms 1996); Baudirektion Kanton Zürich, Oktober 1997*
- *Überarbeitung der Wegleitung zur Ermittlung des Parkplatzbedarfs, Bericht der Arbeitsgruppe; Baudirektion Kanton Zürich, 19. November 2004*
- *Baukonzession für die 5. Bauetappe für den Flughafen Zürich-Kloten gemäss Bundesgesetz über die Luftfahrt (LFG, SR 748.0); Eidgenössisches Departement für Umwelt, Verkehr, Energie und Kommunikation (UVEK), 5. November 1999*
- *Mobilitätsverhalten – Einkaufs- und Freizeitverkehr im Glattal; Regionalplanung Zürich und Umgebung (RZU), Zürich 2001, [www.rzu.ch](http://www.rzu.ch)*
- *Publikumsintensive Einrichtungen – Verbesserte Koordination zwischen Luftreinhaltung und Raumplanung; Bundesamt für Raumentwicklung (ARE), Bundesamt für Umwelt, Wald und Landschaft (BUWAL), Schriftenreihe Umwelt Nr. 346, Bern 2002*
- *Publikumsintensive Einrichtungen, Abstimmung der kantonalen Luftreinhalte-Massnahmenplanung mit der kantonalen Richtplanung, Empfehlungen: Entwurf für die Vernehmlassung; Bundesamt für Raumentwicklung (ARE), Bundesamt für Umwelt, Wald und Landschaft (BUWAL), Bern 2004*
- *Parkplatzbewirtschaftung im Glattal (Regionales Gesamtverkehrskonzept Glattal); Amt für Verkehr Kanton Zürich (Hrsg.), Gossweiler Ingenieure AG, 23. April 2004*



- *ÖV-Anteil im landseitigen Verkehr des Flughafens Zürich, Kurzinformationen; Amt für Verkehr Kanton Zürich, Unique (Flughafen Zürich AG), November 2004*
- *Standortpolitik für publikumsintensive Einrichtungen – Empfehlungen aus dem Modellvorhaben PE; Amt für Raumordnung und Vermessung (ARV), Regionalplanung Zürich und Umgebung (RZU), Regionalplanung Winterthur und Umgebung (RWU), Fachstelle für Stadtentwicklung der Stadt Zürich (FSTE), Stadtplanungsamt Winterthur (SPA), Zürich, 14. Dezember 2004, [www.are.zh.ch](http://www.are.zh.ch)*
- *Beurteilung der Lage publikumsintensiver Einrichtungen in Bezug auf den ÖV; Amt für Verkehr Kanton Zürich, Planpartner, Zürich, März 2005*
- *Die Rolle des Richtplans bei der Ansiedlung grosser raumwirksamer Vorhaben; Schweizerische Vereinigung für Landesplanung (VLP), Bern, September 2005*
- *Publikumsintensive Einrichtungen PE – Planungsgrundlagen und Gesetzmässigkeiten; Eidgenössisches Departement für Umwelt, Verkehr, Energie und Kommunikation (UVEK), Bundesamt für Strassen (ASTRA), Bern, Dezember 2005*
- *Verkehrsintensive Einrichtungen (VE) im kantonalen Richtplan – Empfehlungen zur Standortplanung; Bundesamt für Raumentwicklung (ARE), Bundesamt für Umwelt (BAFU), Bern 2006, [www.bafu.ch](http://www.bafu.ch)*

### **Güterverkehr**

- *Güterverkehr in der Agglomeration Zürich – Grundlagen für die Richtplanung und die Rahmenplanung Bahnknoten Zürich, Schlussbericht und Kurzfassung; Amt für Verkehr Kanton Zürich (Hrsg.), Rapptrans, 14. Juli 2003*
- *Güterverkehrsperspektiven 2030, Bundesamt für Raumentwicklung (Hrsg.), ProgTrans, INFRAS, 2004*
- *Bahntransport für Luftfrachtersatzverkehr (LEV), Vorlage 3669, Bericht und Antrag des Regierungsrates vom 16. September 1998 zur Motion KR-Nr. 176/1994*
- *Standortvergleich «Gatewayterminal» im Kanton Zürich – Schlussbericht vom 30. September 1998, Volkswirtschaftsdirektion Kanton Zürich (Hrsg.), Rapp AG*
- *Vertiefung und Aktualisierung der Standortevaluation Gatewayterminal Zürich – Schlussbericht vom 28. März 2002, Amt für Verkehr Kanton Zürich, Abteilungen Raumentwicklung und Verkehr Kanton Aargau (Hrsg.), Rapp AG*
- *Festlegung von dezentralen Gebieten für die Aushubablagerung (Postulat Hürlimann), Vorlage 4086, Bericht und Antrag des Regierungsrates vom 25. Juni 2003 zum Postulat KR-Nr. 349/2000, [www.kantonsrat.zh.ch](http://www.kantonsrat.zh.ch)*
- *Förderung des Güterverkehrs mit der Bahn, Vorlage 4102, Bericht des Regierungsrates vom 10. September 2003, [www.kantonsrat.zh.ch](http://www.kantonsrat.zh.ch)*
- *Stand Projekt «Gateway» in Dietikon, Stellungnahme des Regierungsrates vom 10. November 2004 zur Anfrage KR-Nr. 304/2004, [www.kantonsrat.zh.ch](http://www.kantonsrat.zh.ch)*
- *Leistungsabbau von SBB Cargo im Raum Zürich, Stellungnahme des Regierungsrates vom 14. Dezember 2005 zur dringlichen Anfrage KR-Nr. 322/2005, [www.kantonsrat.zh.ch](http://www.kantonsrat.zh.ch)*
- *Güterumschlagplatz Schiene-Strasse Wetzikon-Schöneich: Standortüberprüfung und Suche nach einem Alternativstandort, Volkswirtschaftsdirektion des Kantons Zürich und SBB Schweizerische Bundesbahnen AG (Hrsg.), Ernst Basler + Partner, Zürich, 29. Juni 2009*
- *Baurekursgericht Kanton Zürich, Entscheid vom 17. August 2011 betreffend Baubewilligung für Neubau einer Textilreinigung in Hinwil, BRGE III Nr. 0129/2011, [www.baurekursgericht-zh.ch](http://www.baurekursgericht-zh.ch)*
- *Güterumschlagplatz Schiene-Strasse Zürcher Oberland: Standortüberprüfung im Hinblick auf die Festlegung im kantonalen Richtplan (Entwurf Schlussbericht); Volkswirtschaftsdirektion, Gemeinden Hinwil, Wetzikon, Pfäffikon und Fehraltorf (Hrsg.), Ernst Basler und Partner, Zürich, 28. Oktober 2011*

### **Luftverkehr**

- *Sachplan Infrastruktur der Luftfahrt (SIL), Konzeptteil (Teile I-III B), Eidgenössisches Departement für Umwelt, Verkehr, Energie und Kommunikation (UVEK), vom Bundesrat verabschiedet am 18. Oktober 2000, [www.sil-zuerich.admin.ch](http://www.sil-zuerich.admin.ch)*
- *Sachplan Infrastruktur der Luftfahrt (SIL), Teil III C, Objektblatt Flughafen Zürich, Entwurf vom 16. August 2010 für die Anhörung der Kantone und Gemeinden sowie die Information und Mitwirkung der Bevölkerung, [www.sil-zuerich.admin.ch](http://www.sil-zuerich.admin.ch)*
- *Sachplan Infrastruktur der Luftfahrt (SIL), Teil III C, Objektblatt Flughafen Zürich, vom Bundesrat verabschiedet am 18. September 2015, [www.sil-zuerich.admin.ch](http://www.sil-zuerich.admin.ch)*
- *Sachplan Infrastruktur der Luftfahrt (SIL), Teil III C, Objektblatt Flughafen Zürich, vom Bundesrat verabschiedet am 23. August 2017, [www.sil-zuerich.admin.ch](http://www.sil-zuerich.admin.ch)*
- *SIL Prozess Flughafen Zürich, Schlussbericht vom 2. Februar 2010, [www.sil-zuerich.admin.ch](http://www.sil-zuerich.admin.ch)*
- *SIL Prozess Flughafen Zürich, Bericht Betriebsvarianten vom 8. Dezember 2006, [www.sil-zuerich.admin.ch](http://www.sil-zuerich.admin.ch)*
- *SIL Koordinationsprozess, Mandat für das Koordinationsgespräch III vom 19. März 2008, RRB Nr. 430/2008*

- *Stellungnahme des Regierungsrates zum Entwurf des Schlussberichts zum SIL-Prozess, RRB Nr. 1688/2009*
- *Stellungnahme des Regierungsrates zum Entwurf des SIL-Objektblatts Flughafen Zürich, RRB Nr. 1728/2010*
- *Stellungnahme des Regierungsrates zum Entwurf des SIL-Objektblatts Flughafen Zürich / Koordination mit dem Betrieb der Luftwaffe in Dübendorf, RRB Nr. 1490/2011*
- *Stellungnahme des Regierungsrates zum Bericht «SIL-Prozess: Anpassung des Objektblatt-Entwurfs aufgrund des Staatsvertrags mit Deutschland», RRB Nr. 1141/2012*
- *Stellungnahme des Regierungsrates zur ersten Fassung des SIL-Objektblatts, RRB Nr. 690/2013*
- *Stellungnahme des Regierungsrates zur Anpassung Teil IIIC, Objektblatt Flughafen Zürich vom 14. Januar 2015, RRB Nr. 36/2015*
- *Stellungnahme des Regierungsrates zur Anpassung des SIL-Objektblatts Flughafen Zürich vom 1. Februar 2017, RRB Nr. 88/2017*
- *Stellungnahme des Regierungsrates zur Anpassung Teil IIIC, SIL-Objektblatt Flughafen Zürich vom 5. Juli 2017, RRB Nr. 648/2017*
- *Luftfahrtspolitik der Schweiz 2004, Bericht des Bundesrates vom 10. Dezember 2004, BBl 2005 0197, S. 1781ff.*
- *Bericht über die Luftfahrtspolitik der Schweiz 2016 (Lupo 2016), Bericht des Bundesrates vom 24. Februar 2016*
- *Das Verhältnis zwischen dem Sachplan Infrastruktur der Luftfahrt und dem kantonalen Richtplan, Rechtsgutachten der Schweizerischen Vereinigung für Landesplanung (vlp) vom August 2006, [www.are.zh.ch](http://www.are.zh.ch)*
- *Flughafen Zürich, langfristige Vorsorge durch Abgrenzungslinie und Verbesserungsprozess, Rechtsgutachten der Schweizerischen Vereinigung für Landesplanung (vlp) vom Mai 2007, [www.are.zh.ch](http://www.are.zh.ch)*
- *Ermächtigung zur Anhörung der Teilrevision Richtplan Verkehr Kapitel 4.7.1 «Flughafen Zürich», RRB Nr. 1691/2009*
- *Flughafenpolitik des Kantons Zürich, RRB Nr. 1407/2007, [www.vd.zh.ch](http://www.vd.zh.ch)*
- *Bericht «Der Zürcher Fluglärm-Index (ZFI) im Jahr 2008» und «Massnahmenkonzept ZFI», RRB Nr. 1690/2009*
- *Der Zürcher Fluglärm-Index (ZFI) im Jahr 2009, RRB Nr. 1443/2010*
- *Konzept Fluglärm-Controlling Flughafen Zürich vom Juni 2007, [www.vd.zh.ch](http://www.vd.zh.ch)*
- *Projekt Massnahmenkonzept ZFI, Fachbericht zu den flugbetrieblichen Massnahmen vom Oktober 2009, [www.vd.zh.ch](http://www.vd.zh.ch)*
- *Projekt Massnahmenkonzept ZFI, Fachbericht zu den Massnahmen im Bereich Raumentwicklung/Wohnqualität vom Oktober 2009, [www.vd.zh.ch](http://www.vd.zh.ch)*
- *Projekt Massnahmenkonzept ZFI, Synthesebericht vom Oktober 2009, [www.vd.zh.ch](http://www.vd.zh.ch)*
- *Flughafenbericht 2016, RRB Nr. 1101/2016, [www.vd.zh.ch](http://www.vd.zh.ch)*
- *Raumplanung/Bauvorschriften in der Flughafenregion, Postulat von G. Winkler (Oberglatt), W. Scherrer (Bülach) und M. Mossdorf (Bülach), KR Nr. 90/2007*
- *Flughafen Zürich, Eigentümerstrategie des Kantons, Antwort des Regierungsrates zur Interpellation R. Lais (Wallisellen), J. Mäder (Opfikon) sowie P. Seiler (Kloten) (KR Nr. 44/2010), RRB Nr. 470/2010*
- *Eigentümerstrategie für die Beteiligung des Kantons Zürich an der Flughafen Zürich AG, Beschlüsse des Regierungsrates RRB Nrn. 802/2008 und 1003/2015*
- *Kreisschreiben der Baudirektion vom 28. Februar 2006 zur Raumplanung in der Flughafenregion, Anpassung der Praxis bezüglich Planungsverfahren und Baubewilligungen bei Grenzwertüberschreitungen durch Fluglärm, [www.are.zh.ch](http://www.are.zh.ch)*
- *Kreisschreiben der Baudirektion vom 31. August 2011 zur Anpassung der massgebenden Fluglärmkurven zur Beurteilung von Planungs- und Baubewilligungsverfahren, [www.raumplanung.zh.ch](http://www.raumplanung.zh.ch)*
- *Kreisschreiben der Baudirektion vom 4. März 2015 zur Raumplanung in der Flughafenregion – Revision der Lärmschutzverordnung vom 1. Februar 2015: Beurteilung von Planungs- und Baubewilligungsverfahren, [www.raumplanung.zh.ch](http://www.raumplanung.zh.ch)*
- *Merkblatt «Ressource Boden und Sachplan Fruchtfolgeflächen, Umsetzung in den Gemeinden», Amt für Landschaft und Natur und Amt für Raumentwicklung Kanton Zürich, Januar 2011, [www.are.zh.ch](http://www.are.zh.ch)*
- *Nutzungsplanung in fluglärm-belasteten Gebieten, Rechtsgutachten von Prof. Dr. A. Ruch vom 13. Juli 2006, [www.are.zh.ch](http://www.are.zh.ch)*
- *Perimetergespräche zwischen Kanton und Flughafengemeinden, Medienmitteilung der Volkswirtschaftsdirektion vom 10. Juli 2008, [www.vd.zh.ch](http://www.vd.zh.ch)*
- *Sonderbauvorschriften für die Flughafenregion, Neuordnung der Siedlungsstruktur, Stellungnahme des Regierungsrates zur Motion KR Nr. 364/2009, RRB Nr. 310/2010*
- *SIL-Objektblatt Speck-Fehraltorf, Eidgenössisches Departement für Umwelt, Verkehr, Energie und Kommunikation (UVEK), vom Bundesrat verabschiedet am 18. August 2004, [www.aviation.admin.ch](http://www.aviation.admin.ch)*
- *SIL-Objektblatt Flugfeld Hausen am Albis, Eidgenössisches Departement für Umwelt, Verkehr, Energie und Kommunikation (UVEK), vom Bundesrat verabschiedet am 18. August 2004, [www.aviation.admin.ch](http://www.aviation.admin.ch)*

- *SIL-Objektblatt Flugfeld Hasenstrick, Eidgenössisches Departement für Umwelt, Verkehr, Energie und Kommunikation (UVEK), vom Bundesrat verabschiedet am 2. November 2005, [www.aviation.admin.ch](http://www.aviation.admin.ch)*
- *Sachplan Militär, Objektblatt Militärflugplatz Dübendorf, vom Bundesrat verabschiedet am 28. Februar 2001, [www.vbs.admin.ch](http://www.vbs.admin.ch)*
- *Sachplan Militär, Objektblatt Militärflugplatz Dübendorf, Anpassung und Fortschreibung 2007, Entwurf für die Mitwirkung, Mai 2007*
- *Sachplan Militär, Objektblatt Militärflugplatz Dübendorf, vom Bundesrat verabschiedet am 31. August 2016, [www.vbs.admin.ch](http://www.vbs.admin.ch)*
- *Sachplan Militär, Objektblatt Militärflugplatz Dübendorf vom 31. August 2016, Erläuterungsbericht nach Art. 16 RPV, [www.vbs.admin.ch](http://www.vbs.admin.ch)*
- *Stationierungskonzept der Armee – Kanton Zürich; Immobilienstandorte Ausbildung, Logistik, Einsatz (soweit nicht klassifiziert); Departement für Verteidigung, Bevölkerungsschutz und Sport (VBS), Planungsstab der Armee, Stand vom 1. Juni 2005, [www.vbs.admin.ch](http://www.vbs.admin.ch)*
- *Stellungnahme zum überarbeiteten Stationierungskonzept der Armee; Regierungsrat des Kantons Zürich, Medienmitteilung vom 21. Juli 2005*
- *Raumentwicklung Flugplatzareal Dübendorf. Testplanung. Vertiefungsphase – Schlussbericht Begleitgremium vom 1. Dezember 2009*
- *Flugplatzareal Dübendorf – Abschluss der Testplanung und weiteres Vorgehen; Beschluss des Regierungsrat Nr. 751 vom 19. Mai 2010*

### **Schifffahrt**

- *Beschränkung von Bootsplätzen am Zürich-/Obersee; Interkantonale Vereinbarung der Kantone Zürich, Schwyz und St. Gallen vom 15. Mai 1998*
- *Verordnung zum Schutz des Greifensees vom 3. März 1994, [www.naturschutz.zh.ch](http://www.naturschutz.zh.ch)*
- *Verordnung zum Schutz des Pfäffikerseegebietes vom 27. Mai 1999, [www.naturschutz.zh.ch](http://www.naturschutz.zh.ch)*





## 6 Öffentliche Bauten und Anlagen

### 6.1 Gesamtstrategie

#### 6.1.1 Ziele

##### a) Impulse für die Raumentwicklung setzen

Die Versorgung mit öffentlichen Einrichtungen in den Bereichen Bildung und Forschung, Gesundheit, Kultur, Sport, Messe und Kongresswesen sowie weitere öffentliche Dienstleistungen wie z.B. Verwaltung und Gerichte, leistet einen wichtigen Beitrag für die gesellschaftliche und wirtschaftliche Prosperität und damit zur Standortqualität des Kantons Zürich. Zudem werden mit der Planung und Realisierung entsprechender Bauten und Anlagen wesentliche Impulse für die Entwicklung von Siedlungsstruktur und -qualität gesetzt. Die Planung solcher Vorhaben hat sich deshalb an den Grundsätzen der erwünschten räumlichen Entwicklung zu orientieren (vgl. Pt. 1). Öffentliche Bauten und Anlagen sind gezielt in den Zentrumsgebieten von kantonaler Bedeutung (vgl. Pt. 2.3) und in den Regionalzentren anzusiedeln. Die Koordination mit kantonal bedeutenden Infrastrukturen des Verkehrs (vgl. Pt. 4) sowie der Ver- und Entsorgung (vgl. Pt. 5) ist sicherzustellen.

##### b) Durch fachübergreifende Gebietsplanungen koordinieren

Für Gebiete mit besonderem städtebaulichen Potenzial, grossem Koordinations- und Handlungsbedarf und einer hohen Dichte an öffentlichen Bauten und Anlagen von kantonalem Interesse, sind *fachübergreifende Gebietsplanungen* (z.B. im Sinne eines Masterplans) zu erarbeiten (vgl. Abb. 6.1). Damit sollen Synergien genutzt und die partnerschaftliche Zusammenarbeit gefördert werden.

Für jede Gebietsplanung sind ein geeignetes Verfahren und der zu betrachtende Perimeter festzulegen. Dabei ist der sachgerechte Einbezug der Planungsträger aller Stufen sowie massgeblicher Akteure wie Infrastrukturträger, Grundeigentümer- und Investorenschaft sicherzustellen. Die gesetzlich geregelten Zuständigkeiten von Bund, Kanton, Regionen und Gemeinden bleiben dabei gewahrt. Im Rahmen solcher Gebietsplanungen sind folgende Aspekte aufzuzeigen:

- Flächenbedarf aller Beteiligten
- erforderliche Massnahmen zur Verkehrsbewältigung
- gestalterische Aufwertung des Gebiets
- Struktur der Bebauung und erforderliche Massnahmen zur Gewährleistung der Freiraumversorgung
- weitere Umsetzungsschritte

Die Ausarbeitung von Gebietsplanungen stützt sich auf fachspezifische Grundlagen im Sinne von Art. 2 der Raumplanungsverordnung (RPV).

#### 6.1.2 Karteneinträge

Neubauten, Erweiterungen, Standortverlegungen, Standortaufhebungen, Umnutzungen und Standortevaluationen in den Bereichen Bildung und Forschung, Gesundheit, Kultur, Sport, Messe und Kongresswesen sowie weitere öffentliche Dienstleistungen (vgl. Pte. 6.3–6.6) werden in Richtplantext und -karte als *Vorhaben* bezeichnet, sofern sie von kantonaler Bedeutung sind, erhebliche Auswirkungen auf die räumliche Ordnung und die Umwelt haben oder Abstimmungsbedarf mit weiteren Festlegungen des kantonalen Richtplans besteht. Die Festlegung eines Vorhabens im kantonalen Richtplan erfolgt unabhängig von den Eigentumsverhältnissen (vgl. § 60 Abs. 1 PBG) und ist eine Voraussetzung für dessen Realisierung.

Mit den Festlegungen werden die langfristig notwendigen Handlungsspielräume gesichert und die Voraussetzungen für den Landerwerb mittels Werkplan (vgl. § 114 ff. PBG) geschaffen. Der Kanton setzt Gestaltungspläne für Bauten und Anlagen fest (vgl. § 84 Abs. 2 PBG), die im kantonalen oder in den regionalen Richtplänen enthalten sind. Diese Kompetenz kann im Einzelfall an die Standortgemeinde abgetreten werden, wenn die kantonale Aufgabenerfüllung dadurch nicht in Frage gestellt wird.

Die Priorisierung der Vorhaben erfolgt über die Angabe des Realisierungshorizontes: Kurzfristige Vorhaben sollen innert 10 Jahren, mittelfristige innert 10–20 Jahren und langfristige innert 20–30 oder mehr Jahren realisiert werden.

Für Gebiete, in denen eine *Gebietsplanung* erforderlich ist, werden in der Richtplankarte Perimeter festgelegt. Innerhalb eines Perimeters besteht bei vorliegender Gebietsplanung ein Anordnungsspielraum bezüglich der konkreten räumlichen Ausgestaltung der Vorhaben. Soweit Eckwerte der ausgearbeiteten Gebietsplanung im Richtplantext festgelegt werden (vgl. Pt. 6.2), erübrigt sich die Festlegung der einzelnen Vorhaben (vgl. Pte. 6.3–6.6).

Sofern vor dem Vorliegen von ausgearbeiteten Gebietsplanungen einzelne Vorhaben (vgl. Pt. 6.1.2) innerhalb von Gebietsplanungspereimetern realisiert werden sollen, sind diese in Absprache mit den betroffenen Stellen zu planen.

*Bestehende öffentliche Bauten und Anlagen* werden in der Richtplankarte dargestellt, sofern sie nicht innerhalb der für Gebietsplanungen bezeichneten Perimeter liegen.

Nr.	Gebiet, Gemeinde	Beteiligte	Stand Gebietsplanung	Koordinationsbedarf	Geplante Einzelvorhaben
1	ETH Hönggerberg, Zürich	Bund, Stadt Zürich	abgeschlossen, Masterplan vorliegend Bestehender Perimeter: Masterplan vorliegend; Optionen für langfristige Entwicklung klären, Gebietsplanung ausstehend	Bildung, Forschung, Wohnen, Dienstleistungen (Campusbildung), Kongresswesen, ökologischer Vernetzungskorridor	–
2	Güterbahnhof, Zürich	Kanton Zürich, Stadt Zürich, Private	ausstehend- Erweiterung bestehender Masterplan-	Sicherheit, Justiz	Pt. 6.6.2 Nr. 1
3	Hochschulgebiet Zürich-Zentrum, Zürich	Bund, Kanton Zürich, Stadt Zürich, Private, Stiftung Kunsthaut	Masterplan 2014 vorliegend; Standort USZ bestätigt	Neugestaltung und Konzentration Kultur-, Bildungs-, Forschungs- und Gesundheitseinrichtungen; Weiterentwicklung universitäre Medizin	–
4	Lagerstrasse/Sihlpost/ Kasernenareal/ Gessneralle, Zürich	Kanton Zürich, Stadt Zürich, Private	ausstehend abgeschlossen, Masterplan vorliegend	Bildung, Kultur	Pt. 6.3.2 b) Nr. 2
5	Lengg, Zürich	Kanton Zürich, Stadt Zürich	ausstehend abgeschlossen, Masterplan vorliegend	Konzentration/Erweiterung Gesundheit und Forschung, Verkehrserschliessung	Pt. 6.4.2 a) Nrn. 2, 3 und 4
6	Sihlquai, Zürich	Kanton Zürich, Stadt Zürich	abgeschlossen; Handlungsprogramm vorliegend	Bildung, Kultur	
7	Universität Zürich-Irchel, Zürich	Kanton Zürich, Stadt Zürich	abgeschlossen; Masterplan vorliegend	Bildung, Forschung, Wohnen, Dienstleistungen (Campusbildung), Landschaft, Erweiterung Staatsarchiv	
8	Wassersportzentrum Tiefenbrunnen, Zürich	Kanton Zürich, Stadt Zürich, SBB, Private	abgeschlossen; Masterplan vorliegend	Kultur, Sicherheit, Freizeit, Landschaft, Verkehrserschliessung, Güterumschlag	Pt. 6.5.2 Nr. 7
9	Hochschulstandort Wädenswil, Wädenswil	Kanton Zürich, Stadt Wädenswil	in Bearbeitung	Bildung und Forschung, Verkehrserschliessung	Pt. 6.3.2 a) Nr. 2
10	Nationaler Innovationspark, Hubstandort Kanton Zürich	Bund, Kanton Zürich, Planungsregion Glattal, Stadt Dübendorf, Gemeinden Volketswil und Wangen-Brüttisellen	abgeschlossen	Bildung, Forschung, Wohnen, Dienstleistungen, Kongresswesen, Verkehrserschliessung, Parknutzung, Erholung	–
11	Bildungs- und Forschungszentrum Agroviet-Strickhof, Lindau-Eschikon	Bund, Kanton Zürich, Gemeinde Lindau	abgeschlossen; Machbarkeitsstudie vorliegend	Bildung und Forschung, Verkehrserschliessung	Pt. 6.3.2 a) Nr. 3 Pt. 6.3.2 b) Nr. 12

Nr. Gebiet, Gemeinde	Beteiligte	Stand Gebietsplanung	Koordinationsbedarf	Geplante Einzelvorhaben
12 Hochschulstandort Winterthur, Winterthur	Kanton Zürich, Stadt Winterthur	abgeschlossen; Entwicklungsperspektive vorliegend	Bildung, Kultur, Verkehrserschliessung; Entwicklung der drei Standorte Sulzer-Areal, Technikumstrasse und St. Georgen zu einem Campus	Pt. 6.3.2 a) Nr. 13 Pt. 6.3.2 b) Nr. 14 Pt. 6.4.2 a) Nr. 9 Pt. 6.6.2 Nr. 9
13 Psychiatrische Universitätsklinik Zürich, Rheinau	Kanton Zürich	abgeschlossen; Masterplan vorliegend	Gesundheit, Sicherheit	
14 Kantonsspital Winterthur, Winterthur	Kanton Zürich, Stadt Winterthur	Testplanung vorliegend, Masterplan in Erarbeitung	Gesundheit, Verkehrserschliessung, Anbindung an den Hauptbahnhof Winterthur	

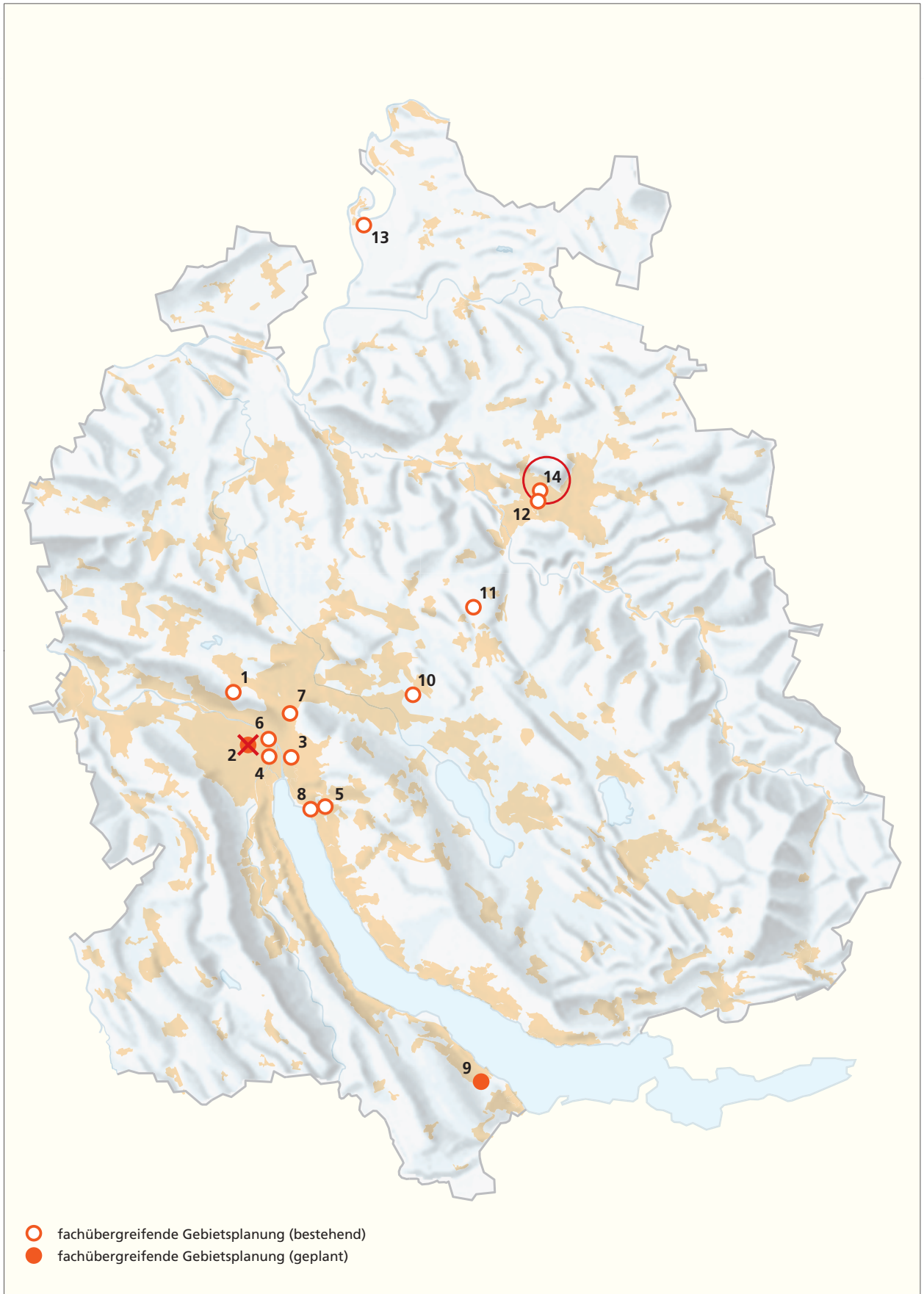


Abb. 6.1: Gebietsplanungen  
(Nummern beziehen sich auf vorangehende Liste)

### 6.1.3 Massnahmen

#### a) Kanton

Der Kanton erarbeitet im Sinne der gesetzlichen Planungspflicht (vgl. Art. 2 RPV) *fachspezifische Grundlagen* (Fachplanungen). Er zeigt darin die strategischen Ziele sowie die entsprechenden Raumbedürfnisse auf, legt die verkehrlichen und städtebaulichen Auswirkungen dar und macht Aussagen über deren langfristige Entwicklung. Er prüft periodisch, ob die bestehenden Bauten und Anlagen durch organisatorische oder bauliche Massnahmen besser genutzt werden können. Er führt eine Übersicht der kantonalen Liegenschaften und prüft, inwiefern die vorhandenen Potenziale für die Ansiedlung öffentlicher Bauten und Anlagen genutzt werden können. Bei Renovationen und Ausbauten eigener Liegenschaften sowie bei Neubauten orientiert er sich an der Energieeffizienz. Bei Fragen im Umgang mit nicht mehr benutzten öffentlichen Bauten und Anlagen koordiniert er die Zusammenarbeit zwischen Kanton, Gemeinden und Regionen.

Der Kanton bezeichnet im Rahmen eines kontinuierlichen und fachübergreifenden Austausches frühzeitig die richtplanrelevanten *Vorhaben*. Er weist die zusätzliche Nutzfläche des Vorhabens sowie dessen verkehrliche und städtebauliche Auswirkungen aus und leistet wo nötig einen Beitrag zur Freiraumversorgung. Bei Standortentscheiden trägt er der erwünschten räumlichen Entwicklung Rechnung (vgl. Pte. 1 und 6.1.1) und achtet auf eine der Nutzung angemessene Erschliessung durch den öffentlichen Verkehr. Dabei beachtet er auch die regionalen und kommunalen Gesamtkonzepte.

Der Kanton erarbeitet in Zusammenarbeit mit den Gemeinden *fachübergreifende Gebietsplanungen*. Er macht Aussagen über Entwicklungspotenziale, Auswirkungen sowie den nötigen Koordinationsbedarf im jeweiligen Gebiet und legt die entsprechenden Eckwerte im kantonalen Richtplan fest.

#### b) Regionen

Vorhaben von regionaler Bedeutung sind in den regionalen Richtplänen zu bezeichnen.

#### c) Gemeinden

Die Gemeinden stimmen Standortentscheide für öffentliche Bauten und Anlagen mit der kantonalen und der regionalen Richtplanung sowie mit der Planung der Zweckverbände ab und geben die anstehenden Vorhaben frühzeitig bekannt. Im Falle einer Umnutzung nicht mehr benötigter öffentlicher Bauten und Anlagen klärt die Gemeinde in Zusammenarbeit mit dem Kanton die Möglichkeiten zukünftiger Nutzungen.

Die Gemeinden bezeichnen die für öffentliche Bauten und Anlagen erforderlichen Flächen im Rahmen der kommunalen Nutzungsplanung (vgl. § 60 PBG). Sie erstatten der kantonalen Genehmigungsbehörde Bericht über die geeignete Lokalisierung von Zonen für öffentliche Bauten und Anlagen sowie über eine entsprechende Verkehrsplanung in deren Umfeld (vgl. Art. 47 RPV).

## 6.2 Gebietsplanung

Für die folgenden Gebiete werden Festlegungen zur Gebietsentwicklung getroffen.

[Nicht aufgeführt werden bereits festgesetzte Gebietsplanungen und Gebietsplanungen, die Gegenstand einer anderen Teilrevision sind.]

### 6.2.11 Kantonsspital Winterthur, Winterthur

Das Kantonsspital Winterthur (KSW) stellt als eines der grössten Spitäler der Schweiz die medizinische Grundversorgung in der Region Winterthur sicher und erbringt zusätzlich Leistungen der spezialisierten Versorgung für die umliegenden Spitäler. Das KSW soll zwecks Sicherstellung seines Grundauftrags als Akutspital und seines Angebots an spitalnahen Drittnutzungen mittel- bis langfristig weiterentwickelt werden.

Dafür werden folgende Grundsätze und Eckwerte festgelegt:

- Das KSW soll sich grundsätzlich nach innen entwickeln. Der künftige Flächenbedarf der Kernspitalnutzungen wird mit dem Kernareal, zu dem auch das Haldengut-Areal zählt, abgedeckt.
- Die Gesamtgeschossfläche soll von derzeit rund 145'000 m<sup>2</sup> Geschossfläche auf rund 200'000 m<sup>2</sup> Geschossfläche erhöht werden.
- Mit einem zusätzlichen Hochpunkt (Neubau Süd) wird die Eingangssituation und das Erscheinungsbild des KSW gestärkt.
- Die bauliche Verdichtung mit der entsprechenden Höhenentwicklung und den Gebäudevolumen nimmt Bezug auf die Umgebung und berücksichtigt einen verträglichen Übergang zur kleinteiligen Struktur des angrenzenden Quartiers.
- Mit denkmalpflegerischen Werten wird sorgfältig umgegangen. Steht der Erhalt von schutzwürdigen Bauten im Widerspruch zur angestrebten baulichen Entwicklung, ist eine entsprechende Interessenabwägung vorzunehmen. Für die historisch bedeutenden Bauten auf dem Haldengut-Areal sind spitalnahe Nutzungen denkbar.
- Zwei zentrale Achsen verbinden die Spitalnutzungen mit den öffentlichen Räumen auf dem Kernareal und sorgen für eine verbesserte Wegeführung und Orientierung für Fuss- und Veloverkehr.
- Für alle Verkehrsträger wird eine gute übergeordnete verkehrliche Erschliessung erreicht. Der Fuss- und Veloverkehr wird durch die attraktive Anbindung an das städtische Verkehrssystem und kurze Wege gefördert. Die ÖV-Anbindung erfolgt weiterhin über die Lind- und Haldenstrasse.
- Zwischen dem Haupteingang des KSW, beziehungsweise dem umliegenden Quartier und dem Hauptbahnhof Winterthur wird eine direkte Verbindung für den Fuss- und Veloverkehr geschaffen.
- Die attraktiven Freiräume und Platzbereiche bilden das Grundgerüst für die Einbindung des Areals ins Quartier. Im Westen des Kernareals ist ein Park vorzusehen. Er ersetzt den ursprünglichen Spitalpark. Die Nutzung und Gestaltung des Parks erhält eine auf das KSW und auf das Quartier bezogene Bedeutung.
- Die Freiraumverbindung im östlichen Teil des Areals weist eine ökologische und gestalterische Qualität auf, die dem Ort und der Nutzung entspricht.

Als Grundlage für die Anpassungen der planungsrechtlichen Rahmenbedingungen dient der vom Kanton Zürich zu erarbeitende Masterplan.

Über die in der Abbildung 6.11 genannten Vorhaben hinaus sind Erneuerungen und Erweiterungen zulässig, soweit diese mit den Grundsätzen und Eckwerten des kantonalen Richtplans im Einklang stehen und gemäss den planungs- und baurechtlichen Bestimmungen der Stadt Winterthur zulässig sind.

Innerhalb des Perimeters «Kernspital KSW» werden folgende Vorhaben festgelegt:

Nr.	Vorhaben	Trägerschaft*	Realisierungs- horizont
A	Neubau Didymos	Kanton Zürich	kurzfristig
B	Neubau Ost	Kanton Zürich	mittelfristig
C	Neubau Haldengut	Kanton Zürich	mittelfristig
D	Neubau Süd	Kanton Zürich	mittel- bis langfristig
E	Neubau Mitte	Kanton Zürich	langfristig
F	Neubau West	Kanton Zürich	langfristig
G	Neubau Park	Kanton Zürich	mittel- bis langfristig

\* Trägerschaft muss nicht zwingend mit der Investorenschaft übereinstimmen.



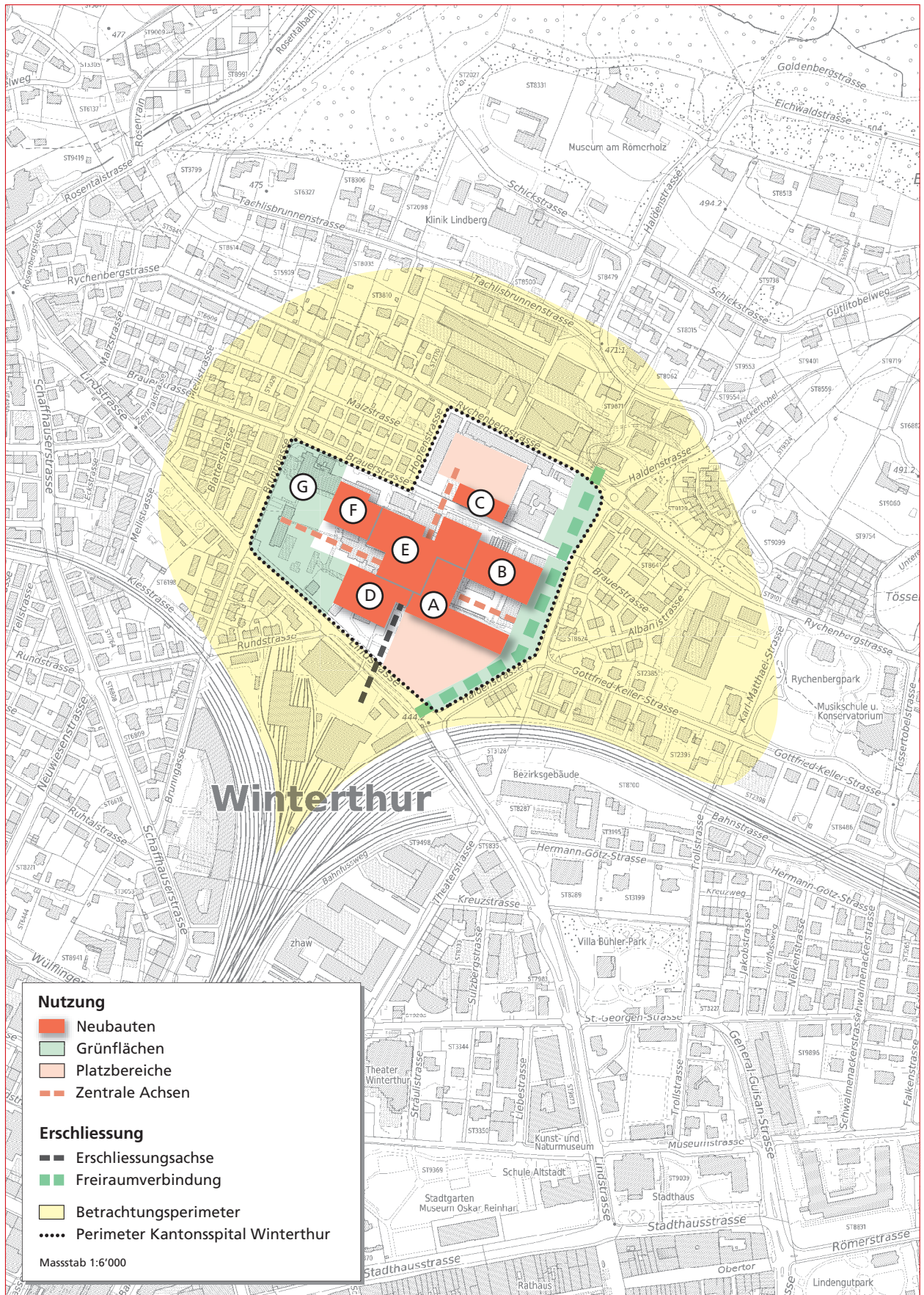


Abb. 6.11: Gebietsplanung Kantonsspital Winterthur  
 (Bezeichnungen beziehen sich auf vorangehende Liste)



## **6.3 Bildung und Forschung**

### **6.3.1 Ziele**

Ein leistungsfähiges und qualitativ hochstehendes Bildungssystem gehört zu den Schlüsselfaktoren für Innovationsfähigkeit und Wachstum. Ein entsprechend breit gefächertes und über alle Bildungsstufen gut abgestimmtes Angebot leistet einen wichtigen Beitrag für die wirtschaftliche, kulturelle und soziale Entwicklung des Kantons Zürich. Die unterschiedlichen Angebote von Bildung und Forschung sind sowohl inhaltlich als auch räumlich optimal aufeinander abzustimmen. Der Wissensaustausch und der Technologietransfer zwischen Hochschulen und Wirtschaft sind zu fördern, und mit der Schaffung attraktiver Bildungsmeilen sollen die interdisziplinäre Zusammenarbeit gefördert, die Standortqualität des Kantons Zürich erhöht und Synergien genutzt werden.

#### ***a) Hochschulbildung und Forschung***

Die Qualität von Lehre und Forschung ist eine wichtige Grundvoraussetzung für den Bildungs- und Wirtschaftsstandort Zürich. Der Hochschulstandort Zürich ist daher weiter zu stärken.

Ziel ist ein räumlich konzentriertes Angebot von Einrichtungen der Hochschulbildung und -forschung. Dabei ist auf die verkehrliche Erschliessung, auf die Einbettung in die bestehende Quartierstruktur und auf die Abstimmung mit der örtlichen Freiraumversorgung besonderes Augenmerk zu richten.

Der Kanton strebt unter Einbezug von Hochschulinstituten und Unternehmen die Schaffung eines Innovationsparks an. Er prüft dabei auch die Einrichtung eines internationalen Hochschulzentrums für Finanz- und Bankwissenschaften.

#### ***b) Mittelschul- und Berufsbildung***

Ein zwischen den Bildungsinstitutionen und der Arbeitswelt gut abgestimmtes und allgemein zugängliches Angebot an Mittelschulen, Berufs- und Weiterbildung soll allen Jugendlichen und Erwachsenen einen Abschluss ermöglichen, der den Ansprüchen der Arbeitswelt und der Gesellschaft entspricht. In räumlicher Hinsicht ist eine dezentrale Konzentration der verschiedenen Leistungsangebote anzustreben, wobei die Nutzung bestehender Infrastruktur im Zentrum steht. Um Verkehrsströme möglichst gering zu halten, sind diejenigen Standorte zu fördern, die durch den öffentlichen Verkehr gut erschlossen sind und an welchen in Zukunft Bevölkerungsschwerpunkte zu erwarten sind.

### **6.3.2 Karteneinträge**

<i>a) Hochschulbildung und Forschung</i>					
Nr.	Objekt, Gemeinde	Trägerschaft	Funktion	Vorhaben	Realisierungshorizont
1	Universität Zürich-Zentrum, Zürich	Kanton Zürich	H	Ersatzneubau Plattenstrasse 14-22 (vgl. GBP Nr. 3)	kurzfristig
1a	Zentrum für Zahnmedizin der Universität Zürich, Zürich	Kanton Zürich	H	Neubau Zentrum für Zahnmedizin sowie weitere öffentliche Nutzungen	kurzfristig
2	ZHAW, Wädenswil	Kanton Zürich	F	Konzentration Hochschulstandorte (vgl. GBP Nr. 9)	kurz- bis mittelfristig
3	ETH, UZH, Lindau-Eschikon	Bund, Kanton Zürich	H	Zusammenführung Forschungsbereiche ETH, UZH und Berufsschule in ein Bildungs- und Forschungszentrum (vgl. GBP Nr. 11 und Pt. 6.3.2 b) Nr. 12); Neu- und Ersatzbauten für Tierhaltung, Forschungs-, Labor- und Büroräume sowie zentrales Forum	kurz- bis mittelfristig
<i>b) Mittelschul- und Berufsbildung</i>					
1	Kantonsschule Zürich Nord, Kanton Zürich Zürich	Kanton Zürich	M	Erweiterung und Neubau Turnhallen	kurzfristig
2	Bildungszentrum für Erwachsene (BIZE), Zürich	Kanton Zürich	B	Standortverlagerung kantonale Maturitätsschule für Erwachsene (KME) und kantonale Berufsschule für Weiterbildung (EB) vom Standort Riesbach in die Militärkaserne auf dem Kasernenareal; Umbau Militärkaserne (vgl. GBP Nr. 4)	kurzfristig
3	Rochadeschulhaus Riesbach, Zürich	Kanton Zürich	M	Auszug KME und EB Zürich (vgl. GBP Nr. 4), Bereitstellung von Rochadeflächen als Grundvoraussetzung für Sanierungen der Kantonsschulen im Bereich Pfauen	kurzfristig
4	Kantonsschule Limmattal, Urdorf	Kanton Zürich	M	Erweiterung	kurzfristig
5	Kantonsschule Knonaueramt, Affoltern a.A.	Kanton Zürich	M	Standortevaluation Neubau	langfristig
6	Bildungszentrum Zürichsee, Horgen	Kanton Zürich	B	Erweiterung mit Turnhalle und Sanierung Altbau	kurzfristig
7	Kantonsschule Zimmerberg, Region Zimmerberg, Wädenswil	Kanton Zürich	M	Standortevaluation Neubau	kurzfristig

## b) Mittelschul- und Berufsbildung

Nr.	Objekt, Gemeinde	Trägerschaft	Funktion	Vorhaben	Realisierungs- horizont
8a	Kantonsschule Pfannenstil, Region Pfannenstil Uetikon a.S.	Kanton Zürich	M	Standortevaluation Neubau	kurzfristig
<del>8b</del>	<del>Kantonsschule- Pfannenstil- Uetikon a.S.</del>	<del>Kanton Zürich</del>	<del>M</del>	<del>Standortfestlegung Provisorium Rossweid</del>	<del>kurzfristig</del>
9	Kantonsschule Uster, Uster	Kanton Zürich	M	Neubau neben dem bestehenden Bildungszentrum Uster, abzustimmen mit Pt. 6.3.2 b) Nr. 10	kurzfristig
10	Bildungszentrum Uster, Uster	Kanton Zürich	B	Erweiterung und Sanierung Altbau, abzustimmen mit Pt. 6.3.2 b) Nr. 9	kurzfristig
11	Wirtschaftsschule Wetzikon, Wetzikon	Kanton Zürich	B	Neubau mit Turnhallen (Mietobjekt: Bauprojekt im Rahmen Neubau Busdepot der Verkehrsbetriebe Zürichsee und Oberland (VZO))	kurzfristig
12	Landwirtschaftliche Schule Strickhof, Lindau-Eschikon	Kanton Zürich	B	Zusammenführung Berufsschule mit den Forschungsbereichen der ETH und UZH (vgl. GBP Nr. 11 und Pt. 6.3.2 a) Nr. 3); Neu- und Ersatz- bauten für Tierhaltung, Forschungs-, Labor- und Büroräume sowie zentrales Forum	kurz- bis mittelfristig
13	Kantonsschule Büelrain, Winterthur	Kanton Zürich	M	Ersatz Pavillon, Turnhalle (vgl. GBP Nr. 12)	kurzfristig
14	Berufsfachschule Winterthur, Winterthur	Kanton Zürich	B	Neubau mit Turnhallen, Tössalstrasse (vgl. GBP Nr. 12)	mittelfristig

## Abkürzungen

B: Berufsbildung; F: Fachhochschule; H: Hochschule; I: Innovationspark; M: Mittelschule; GBP: Gebietsplanung

### **6.3.3 Massnahmen**

#### **a) Kanton**

Der Kanton erarbeitet in Zusammenarbeit mit dem Bund die strategischen Ziele der Bildungs- und Forschungspolitik und leitet daraus die zukünftigen Raumbedürfnisse ab. Er beachtet dabei die Leitlinien für die zukünftige Raumentwicklung (vgl. Pt. 1.2) und achtet bei der Standortplanung auf eine gute verkehrliche Erschliessung, auf die Einbettung in die bestehende Quartierstruktur und auf die Abstimmung mit der örtlichen Freiraumversorgung. Der Kanton schafft zudem günstige Rahmenbedingungen für die Ansiedlung internationaler Schulen sowie, vorzugsweise an den Hochschulstandorten, für Wohnprojekte und Campus für Studierende.

#### **b) Gemeinden**

Die Gemeinden erarbeiten in Abstimmung mit der Planung von Bildungseinrichtungen kommunale Freiraumkonzepte.

Die Gemeinden schaffen bei Bedarf günstige Rahmenbedingungen für die Ansiedlung internationaler Schulen.

## **6.4 Gesundheit**

### **6.4.1 Ziele**

Der Kanton hat die Aufgabe, eine wirtschaftliche und qualitativ gute medizinische Versorgung zu gewährleisten. Im Vordergrund steht die Bedarfsdeckung der Kantonsbevölkerung für alle medizinischen Leistungen. Darüber hinaus werden auch Leistungen (insbesondere der spezialisierten und hochspezialisierten Medizin) für die ausserkantonale Bevölkerung angeboten.

#### **a) Somatische Akutversorgung**

Die Behandlung von Patientinnen und Patienten mit seltenen Krankheiten oder schweren Verletzungen, die einen besonderen technischen Aufwand oder spezialisiertes Personal voraussetzt, ist auf wenige Standorte zu konzentrieren. Die Behandlung von Patientinnen und Patienten mit häufig auftretenden Krankheiten oder leichteren Verletzungen, die keiner aufwendigen Mittel bedarf, soll dezentral erfolgen.

#### **b) Psychiatrische Versorgung**

Die psychiatrische Versorgung orientiert sich an den Grundsätzen des Psychiatriekonzeptes. Sie soll möglichst gemeindenah nach dem Grundsatz «ambulant vor stationär» erfolgen. Die Basisversorgung der Allgemeinpsychiatrie ist durch überregional ausgerichtete Spezialangebote und Angebote der Kinder- und Jugendpsychiatrie zu ergänzen.

#### **c) Langzeitversorgung**

Damit für hilfe- und pflegebedürftige Personen eine angemessene Versorgung mit Pflegeleistungen gewährleistet werden kann, ist ein vernetztes Angebot aus ambulanten und stationären Versorgungseinrichtungen sicherzustellen.

### **6.4.2 Karteneinträge**



a) Somatische Akutversorgung					
Nr.	Objekt, Gemeinde	Trägerschaft	Funktion	Vorhaben	Realisierungs-horizont
1	Kinderspital, Zürich	Stiftung	A	Klärung-Nachfolgenutzung des alten Standorts	kurzfristig
2	Kinderspital, Zürich	Stiftung	A	Neubau Standort Lengg (vgl. GBP-Nr. 5)	kurzfristig
3	Schweizerisches Epilepsie-Zentrum, Zürich	Stiftung	S	Neubau (vgl. GBP-Nr. 5)	kurzfristig
4	Uniklinik Balgrist, Zürich	Verein	S	Erweiterung (vgl. GBP-Nr. 5)	kurzfristig
5	Spital Limmattal, Schlieren	Zweckverband	A	Erweiterung	kurzfristig
6	Spital Uster, Uster	Zweckverband	A, R	Erweiterung Spital Uster; Neubau Klinik für akute Rehabilitation	kurzfristig
7	Zürcher Höhenklinik Wald, Wald	Stiftung	R	Neubau Klinik für Rehabilitation	kurzfristig
8	GZO Spital Wetzikon, Wetzikon	AG	A	Sanierung und Erweiterung	kurzfristig
9	Kantonsspital Winterthur, Winterthur	Kanton Zürich	A	Ersatzneubau; Erweiterung (vgl. GBP-Nr. 12)	kurz- bis-mittelfristig
b) Psychiatrische Versorgung					
Nr.	Objekt, Gemeinde	Trägerschaft	Funktion	Vorhaben	Realisierungs-horizont
1	Kinder- und Jugend-psychiatrischer Dienst (KJPD) Brüschalde, Männedorf	Kanton Zürich	P	Erweiterung	kurzfristig
2	Integrierte Psychiatrie Winterthur-Zürcher Unterland (IPW), Schossthal, Winterthur	Kanton Zürich	P	Erweiterung und Standortverlagerung Standort Embrach an Standort Schossthal	kurzfristig
Abkürzungen					
A: Akutversorgung mit Notfallstation; P: Allgemeine Psychiatrie; R: Rehabilitation; S: Spezialisierte Klinik; GBP: Gebietsplanung					



### **6.4.3 Massnahmen**

#### **a) Kanton**

Mittels Spitalplanung prüft der Kanton regelmässig den benötigten Bedarf der Kantonsbevölkerung an medizinischen Leistungen. Auf dieser Grundlage werden die bedarfsgerechten Spitalisten der Akutsomatik, der Rehabilitation und der Psychiatrie mit genau definierten Leistungsaufträgen erstellt. Zudem unterstützt der Kanton den Bau und Betrieb von stationären versorgungsrelevanten Einrichtungen des Gesundheitswesens.

#### **b) Gemeinden**

Die Gemeinden sorgen für eine bedarfs- und fachgerechte stationäre und ambulante Pflegeversorgung. Ausserdem können sie Spitäler und Geburtshäuser einrichten und betreiben.



## 6.7 Grundlagen

### a) rechtliche Grundlagen

- *BBG: Bundesgesetz über die Berufsbildung vom 13. Dezember 2002 (SR 412.10)*
- *BiG: Bildungsgesetz des Kantons Zürich vom 1. Juli 2002 (LS 410.1)*
- *Mittelschulgesetz vom 13. Juni 1999 (LS 413.21)*
- *FaHG: Fachhochschulgesetz vom 2. April 2007 (LS 414.10)*
- *KFG: Bundesgesetz über die Kulturförderung (Kulturförderungsgesetz) vom 11. Dezember 2009 (SR 442.1)*
- *PHG: Bundesgesetz über die Stiftung pro Helvetia (Pro Helvetia-Gesetz) Vernehmlassung (SR 447.1) – Totalrevision (RRB Nr. 1455/2005 vom 19. Oktober 2005)*
- *KFG: Kulturförderungsgesetz vom 1. Februar 1970 (LS 440.1)*
- *KFV: Kulturförderungsverordnung vom 26. Mai 2010 (LS 440.11)*
- *KZV: Kantonale Zivilschutzverordnung vom 17. September 2008 (LS 522.1)*
- *RPG: Bundesgesetz über die Raumplanung (Raumplanungsgesetz) vom 22. Juni 1979 (SR 700)*
- *RPV: Raumplanungsverordnung vom 28. Juni 2000 (SR 700.1)*
- *PBG: Gesetz über die Raumplanung und das öffentliche Baurecht (Planungs- und Baugesetz) vom 7. September 1975 (LS 700.1)*
- *ImV: Immobilienverordnung vom 24. Januar 2007 (LS 721.1)*

### b) Weitere Grundlagen

#### Gesamtstrategie

- *Kanton Zürich – Konsolidierter Entwicklungs- und Finanzplan 2008–2011 und Entwurf Budget 2008, Beschluss des Regierungsrats vom 12. September 2007*
- *Kanton Zürich – Konsolidierter Entwicklungs- und Finanzplan 2011–2014 und Entwurf Budget 2011, Beschluss des Regierungsrats vom 15. September 2010*
- *Kanton Zürich – Konsolidierter Entwicklungs- und Finanzplan 2012–2015 und Entwurf Budget 2012, Beschluss des Regierungsrats vom 14. September 2011*

#### Gebietsplanung Hochschulgebiet Zürich-Zentrum

- *Strategische Entwicklungsplanung für das Universitätsspital und die medizinbezogenen Bereiche der Universität (Genehmigung Schlussbericht «Entwicklungs- und Standortstrategie», Grundsatzentscheid zum weiteren Vorgehen); Beschluss des Regierungsrats Nr. 1181 vom 28. September 2011*
- *Zukunft des Hochschulstandorts Zürich – Entwicklungsplanung Hochschulgebiet Phase 2: Masterplan/Richtplan (rev. 5. April 2006); Baudirektion Kanton Zürich und Hochbaudepartement der Stadt Zürich*
- *Strategische Entwicklungsplanung für das Universitätsspital und die medizinbezogenen Bereiche der Universität (Ergebnisse Phase Strategische Planung, Auftrag und Organisation Phase Vorstudie), Beschluss des Regierungsrates Nr. 580 vom 29. Mai 2013*
- *Masterplan Hochschulgebiet Zürich-Zentrum (Freigabe zur Vernehmlassung), Beschluss des Regierungsrates Nr. 852 vom 10. Juli 2013*
- *Masterplan Hochschulgebiet Zürich-Zentrum 2014 vom 9. Mai 2014*
- *Masterplan Hochschulgebiet Zürich-Zentrum 2014 (Zustimmung und Auftrag), Beschluss des Regierungsrates Nr. 679 vom 11. Juni 2014*
- *Hochschulgebiet Zürich Zentrum – Vertiefungsstudien Universität Zürich und Universitäre Medizin: USZ/UZH/ETH; Synthesebericht vom 21. Juli 2014*
- *Hochschulgebiet Zürich Zentrum – Vertiefungsstudien Universität Zürich und Universitäre Medizin: USZ/UZH/ETH (Zustimmung); Beschluss des Regierungsrates vom 20. August 2014*

#### Gebietsplanung nationaler Innovationspark, Hubstandort Dübendorf

- *Militärisch-zivilaviatische Mischnutzung des Flugplatzes Dübendorf – operationelle Machbarkeit, Betriebs- und volkswirtschaftliche Auswirkungen; Departement für Umwelt, Verkehr, Energie und Kommunikation (UVEK) und Departement für Verteidigung, Bevölkerungsschutz und Sport (VBS) (Auftraggeber), Ecoplan, Aviena, Bächtold&Moor, 23. Juli 2012 [www.admin.ch](http://www.admin.ch)*
- *Aufbaukonzept für einen schweizerischen Innovationspark; Konferenz der Kantonalen Volkswirtschaftsdirektoren (Auftraggeber), Ernst Basler + Partner, 7. Juni 2013*
- *Innovationspark Zürich (Eingabe an die Volkswirtschaftsdirektorenkonferenz, VDK); Beschluss des Regierungsrates Nr. 425 vom 2. April 2014*
- *Projekt Innovationspark Zürich; Auftrag; Beschluss des Regierungsrates Nr. 1036 vom 18. September 2013*
- *Kantonaler Richtplan, Ergänzung Kapitel 4.3 öffentlicher Verkehr (Linienführung Erweiterung Glattalbahn) und Kapitel 6 öffentliche Bauten und Anlagen (nationaler Innovationspark, Gebietsplanung Hubstandort*

Dübendorf); Ermächtigung zur Durchführung der öffentlichen Auflage;  
Beschluss des Regierungsrates Nr. 1043 vom 18. September 2013

- Flugplatzareal Dübendorf – Abschluss der Testplanung und weiteres Vorgehen;  
Beschluss des Regierungsrats Nr. 751 vom 19. Mai 2010
- Flugplatzareal Dübendorf – Ergebnisse der Testplanung und weiteres Vorgehen;  
Beschluss des Regierungsrats Nr. 857 vom 27. Mai 2009
- Projekt Raumentwicklung Flugplatzareal Dübendorf;  
Beschluss des Regierungsrats Nr. 24 vom 9. Januar 2008
- Raumentwicklung Flugplatzareal Dübendorf – Testplanung – Schlussbericht Begleitgremium;  
Amt für Raumordnung und Vermessung (ARV), Baudirektion Kanton Zürich, 1. Dezember 2009
- Raumentwicklung Flugplatzareal Dübendorf – Testplanung – Bericht des Begleitgremiums (Zwischenbericht);  
Amt für Raumordnung und Vermessung, Baudirektion Kanton Zürich, 18. November 2008
- Stadtbahnkorridor Flugplatz Dübendorf – Bahnhof Dietlikon; Amt für Raumentwicklung,  
Baudirektion Kanton Zürich (Auftraggeber), Feddersen&Klostermann, 22. Januar 2013, [www.are.zh.ch](http://www.are.zh.ch)
- Synthesebericht Vertiefungsstudie «Achse Bhf. Dübendorf–Wangenstrasse»;  
Gebietsmanagement Flugplatzareal Dübendorf, 18. Dezember 2011, [www.are.zh.ch](http://www.are.zh.ch)
- RegioROK Glattal (Regionales Raumordnungskonzept); Zürcher Planungsgruppe Glattal, 26. Oktober 2011
- Entwurf des neuen Stationierungskonzepts der Schweizer Armee; Departement für Verteidigung,  
Bevölkerungsschutz und Sport (VBS), 25. November 2013
- Dübendorf: Innovationspark und ziviles Flugfeld mit Bundesbasis; Medienmitteilung des Bundesamtes für  
Zivilluftfahrt sowie der Eidgenössischen Departemente für Wirtschaft, Bildung und Forschung (WBF) und  
für Verteidigung, Bevölkerungsschutz und Sport (VBS) vom 3. September 2014
- Botschaft zur Ausgestaltung und Unterstützung des Schweizerischen Innovationsparks;  
Bundesrat, 6. März 2015
- Testplanung Wangenstrasse – Bahnhof Plus, Synthesebericht; vom Stadtrat genehmigt am 10. Juli 2014,  
[www.duebendorf.ch](http://www.duebendorf.ch)
- Städtebauliche Studie Nationaler Innovationspark Hubstandort Dübendorf – Schlussbericht;  
Volkswirtschaftsdirektion Kanton Zürich, August 2014
- Kantonaler Gestaltungsplan mit UVP «Nationaler Innovationspark, Hubstandort Zürich» – Entwurf für die  
öffentliche Auflage; Volkswirtschaftsdirektion Kanton Zürich, 23. Januar 2015

#### **Gebietsplanung Sihlquai**

- Strategie Schulrauminfrastruktur Sekundarstufe II; Beschluss des Regierungsrats Nr. 376 vom 3. April 2013
- Handlungsprogramm Gebiet Sihlquai, Januar 2015, Baudirektion Kanton Zürich

#### **Gebietsplanung Universität Zürich-Irchel**

- Masterplan Campus Irchel, Gebietsplanung Universität Zürich-Irchel, Juni 2014
- Ergebnisbericht der Testplanung, Gebietsplanung Universität Zürich-Irchel, Juni 2014
- Masterplan Campus Irchel (Zustimmung und Auftrag), Beschluss des Regierungsrats Nr. 1063  
vom 1. Oktober 2014
- Vertiefungsstudien Campus Irchel, Synthesebericht vom 22. Oktober 2015
- Baulandreserve für künftige Erweiterung des Staatsarchivs des Kantons Zürich (Auftrag),  
Beschluss Regierungsrat Nr. 989 vom 30. Juni 2010
- Richtplan, Überbauung Strickhofareal, Erweiterung der Universität Zürich, Bericht des Regierungsrats des  
Kantons Zürich vom 9. Januar 1969
- Richtplan für die Veterinär-Medizinische Fakultät, Direktion der öffentlichen Bauten des Kantons Zürich,  
August 1990

#### **Gebietsplanung Winterthur**

- Profil des Hochschulstandortes Winterthur, Herausgeber Kanton Zürich (vertreten durch das Amt für  
Raumentwicklung und die Bildungsdirektion), ZHAW, Stadt Winterthur, 2012

#### **Gebietsplanung Masterplan PUK-Rheinau**

- Masterplan Entwicklung PUK-Areal Neu-Rheinau, Beschluss des Regierungsrats Nr. 75  
vom 28. Januar 2015
- Verselbständigung der kantonalen psychiatrischen Kliniken (Eckwerte, Projektauftrag),  
Beschluss des Regierungsrats Nr. 705 vom 18. Juni 2014

#### **Gebietsplanung ETH Hönggerberg**

- Masterplan Campus Hönggerberg 2040 vom 19. Januar 2016, ETH Zürich
- Bericht zur Testplanung Masterplan Campus Hönggerberg 2040 vom 3. Februar 2016, ETH Zürich

### Gebietsplanung Kasernenareal Zürich

- Masterplan Zukunft Kasernenareal Zürich, Herausgeber Kanton Zürich (vertreten durch das Amt für Raumentwicklung) und Stadt Zürich (vertreten durch das Amt für Städtebau) vom Juli 2016; Beschluss des Regierungsrats Nr. 975 vom 5. Oktober 2016

### Gebietsplanung Lengg

- Masterplan Lengg vom Oktober 2017, Baudirektion Kanton Zürich, Beschluss des Regierungsrats Nr. 1003 vom 1. November 2017
- Perspektive Lengg vom September 2015, Baudirektion Kanton Zürich
- Ergebnisbericht der Testplanung Lengg vom August 2016, Baudirektion Kanton Zürich
- Schlussbericht Vertiefung Energie vom Februar 2017, Baudirektion Kanton Zürich
- Schlussbericht Vertiefung Verkehr vom März 2017, Baudirektion Kanton Zürich
- Schlussbericht Vertiefung Freiraum vom Juni 2017, Baudirektion Kanton Zürich

### Gebietsplanung Kantonsspital Winterthur

- Kantonsspital Winterthur, Testplanung 2030+, Schlussbericht vom 8. November 2018

### Bildung und Forschung

- Entwicklungsgrundlagen Masterplan Berufsbildung (2007); Bundesamt für Berufsbildung und Technologie (BBT)
- Entwicklungsperspektive Hochschulstandort Winterthur (2011); Kanton Zürich, Zürcher Hochschule für angewandte Wissenschaften (ZHAW) und Stadt Winterthur
- Interpellation von Liebi R. und Erfingen M. betreffend Standortförderung, Schlussfolgerungen für den Stadtrat aus einer Studie, Auszug aus dem Protokoll des Stadtrates von Zürich vom 28.3.2007
- Leitidee der Zürcher Fachhochschule, [www.zfh.ch/d/ueberuns/leitidee.htm](http://www.zfh.ch/d/ueberuns/leitidee.htm)
- Private und internationale Schulen; Amt für Wirtschaft und Arbeit, Volkswirtschaftsdirektion Kanton Zürich (AWA), [http://www.willkommen.zh.ch/internet/vd/awa/willkommen/de/ausbildung/internationale\\_schulen.html](http://www.willkommen.zh.ch/internet/vd/awa/willkommen/de/ausbildung/internationale_schulen.html)
- Projekt Agrovet-Strickhof Bildungs- und Forschungszentrum – Schlussbericht Machbarkeitsstudie Standort Lindau (2011); Universität Zürich (UZH), Eidgenössische Technische Hochschule Zürich (ETH), Strickhof, Baudirektion Kanton Zürich
- Strategische Entwicklungsplanung für Universität und Universitätsspital (Projektauftrag und Projektorganisation, Grundsatz); Beschluss des Regierungsrats Nr. 1545 vom 23. September 2009
- Strategische Entwicklungsplanung für das Universitätsspital und die medizinbezogenen Bereiche der Universität (Genehmigung Schlussbericht «Entwicklungs- und Standortstrategie», Grundsatzentscheid zum weiteren Vorgehen); Beschluss des Regierungsrats Nr. 1181 vom 28. September 2011
- Zukunft des Hochschulstandorts Zürich – Entwicklungsplanung Hochschulgebiet Phase 2: Masterplan/Richtplan (rev. 5. April 2006); Baudirektion Kanton Zürich und Hochbaudepartement der Stadt Zürich
- Strategie Schulrauminfrastruktur Sekundarstufe II; Beschluss des Regierungsrats Nr. 376 vom 3. April 2013
- Projektanträge der Bildungsdirektion im Rahmen des Standardprozesses der Immobilienverordnung, 4. Quartal 2012 – Kantonsschule Zürich Nord, Gesamtanierung und Erweiterung; Beschluss des Regierungsrats Nr. 24. vom 10. Januar 2013
- Schulrauminfrastruktur Sekundarstufe II: Regionalstrategie Knonaueramt/Limmattal/Zürich-West; Beschluss des Regierungsrats Nr. 1375 vom 17. Dezember 2014
- Machbarkeitsstudie Berufsfachschule Winterthur, Tösstalstrasse 29/31; Bildungsdirektion Kanton Zürich
- Beschluss des Kantonsrats vom 19.9.2016 über die Errichtung einer Kantonsschule in Uetikon am See (Vorlage 5261)
- Beschluss des Kantonsrats vom 8.11.2017 über die Errichtung einer Kantonsschule in Wädenswil (Vorlage 5409)
- Nachfolgenutzung des Kinderspital-Areals in Hottingen als Zentrum für Zahnmedizin der Universität Zürich; Beschluss des Regierungsrats Nr. 206 vom 7. März 2018

### Gesundheit

- Langzeitversorgung, Kenndaten 2006; Gesundheitsdirektion Kanton Zürich, [www.gd.zh.ch](http://www.gd.zh.ch)
- Planungsbericht zur Zürcher Spitalliste 1998; Gesundheitsdirektion Kanton Zürich
- Psychiatrische Akutversorgung, Kenndaten 2005; Gesundheitsdirektion Kanton Zürich, [www.gd.zh.ch](http://www.gd.zh.ch)
- Somatische Akutversorgung, Kenndaten 2006; Gesundheitsdirektion Kanton Zürich, [www.gd.zh.ch](http://www.gd.zh.ch)
- Zürcher Spitalliste 1998, Beschluss des Regierungsrates vom 25. Juni 1997
- Zürcher Spitalliste 2001 (mit letztmaliger Änderung vom 18. Mai 2011), Beschluss des Regierungsrats vom 18. Mai 2011
- Zürcher Spitalliste Psychiatrie 2011, Beschluss des Regierungsrates vom 15. Juni 2011
- Zürcher Spitalliste 2012 Akutsomatik und Rehabilitation, Beschluss des Regierungsrates vom 21. September 2011

- *Zürcher Spitallisten 2012 Akutsomatik und Rehabilitation und Psychiatrie (Änderungen ab 1. Januar 2015); Beschluss des Regierungsrats Nr. 799 vom 9. Juli 2014*

#### **Kultur, Sport, Messe und Kongresswesen**

- *Kulturförderungsleitbild des Kantons Zürich (2002); Beschluss des Regierungsrats vom 3. April 2002*
- *Leitbild der städtischen Kulturförderung 2008-2011 (2007); Stadt Zürich, Präsidialdepartement*
- *Tätigkeitsbericht der Fachstelle Kultur 2009; Direktion der Justiz und des Innern des Kantons Zürich*
- *Tätigkeitsbericht der Fachstelle Kultur 2010; Direktion der Justiz und des Innern des Kantons Zürich*
- *Leitbild Kulturförderung des Kantons Zürich (2015); Beschluss des Regierungsrats vom 25. Februar 2015*
- *Kulturleitbild 2016–2018 der Stadt Zürich; Stadt Zürich; Präsidialdepartement*
- *Tätigkeitsbericht der Fachstelle Kultur 2015; Direktion der Justiz und des Innern des Kantons Zürich*
- *Nationales Sportanlagenkonzept 1996 (NASAK); Eidgenössisches Departement des Innern, Bern*
- *Kantonales Sportstätteninventar; [www.sportstaetten.ch](http://www.sportstaetten.ch)*
- *Sportanlagenkonzept des Kantons Zürich (KASAK), Beschluss des Regierungsrats vom 2. Mai 2007; Fachstelle Sport, Sicherheitsdirektion Kanton Zürich*
- *Sportpolitisches Konzept des Kantons Zürich, Beschluss des Regierungsrats vom 5. April 2006; Fachstelle Sport, Sicherheitsdirektion Kanton Zürich*
- *Klosterinsel Rheinau – Neunutzung, Teilprojekt Schweizer Musikinsel Rheinau, Projektdokumentation mit Kostenvoranschlag (2011); Baudirektion Kanton Zürich*
- *Strategie Kongressstadt Zürich 2013; Stadt Zürich, Präsidialdepartement*
- *Wildnispark Langenberg Ost, Gestaltungskonzept zum Masterplan der Stiftung Wildnispark Zürich vom 26. Februar 2016 (rev. 15. Juni 2016)*

#### **Weitere öffentliche Dienstleistungen**

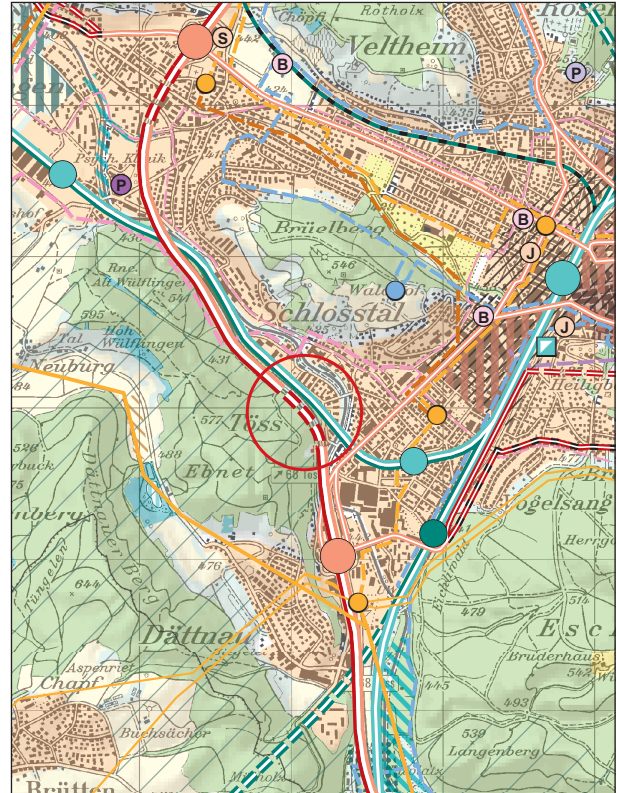
- *Bericht und Antrag des Regierungsrates vom 21.3.2007 an den Kantonsrat zum Postulat KR-Nr. 186/2005 betreffend Entwicklungskonzept aller Bauten und Anlagen der Bezirksgerichte, der Allgemeinen Staatsanwaltschaften und des gesamten Justizvollzuges im Kanton Zürich*
- *Leitbild und strategische Ziele für die Betriebsliegenschaften des Kantons Zürich vom 30.11.2005*
- *Neue Jagdschiessanlage (JSA) Widstud, Gemeinde Bülach – Bericht über die Standortwahl und die Umweltauswirkungen auf Stufe Richtplanung (aktualisierte Fassung 2012); Amt für Landschaft und Natur (ALN), Baudirektion Kanton Zürich*
- *Projektantrag der Sicherheitsdirektion im Rahmen des Standardprozesses der Immobilienverordnung, 1. Quartal 2013, Oberrieden Sanierung Stützpunkt Seepolizei, Beschluss des Regierungsrats Nr. 604 vom 5. Juni 2013*



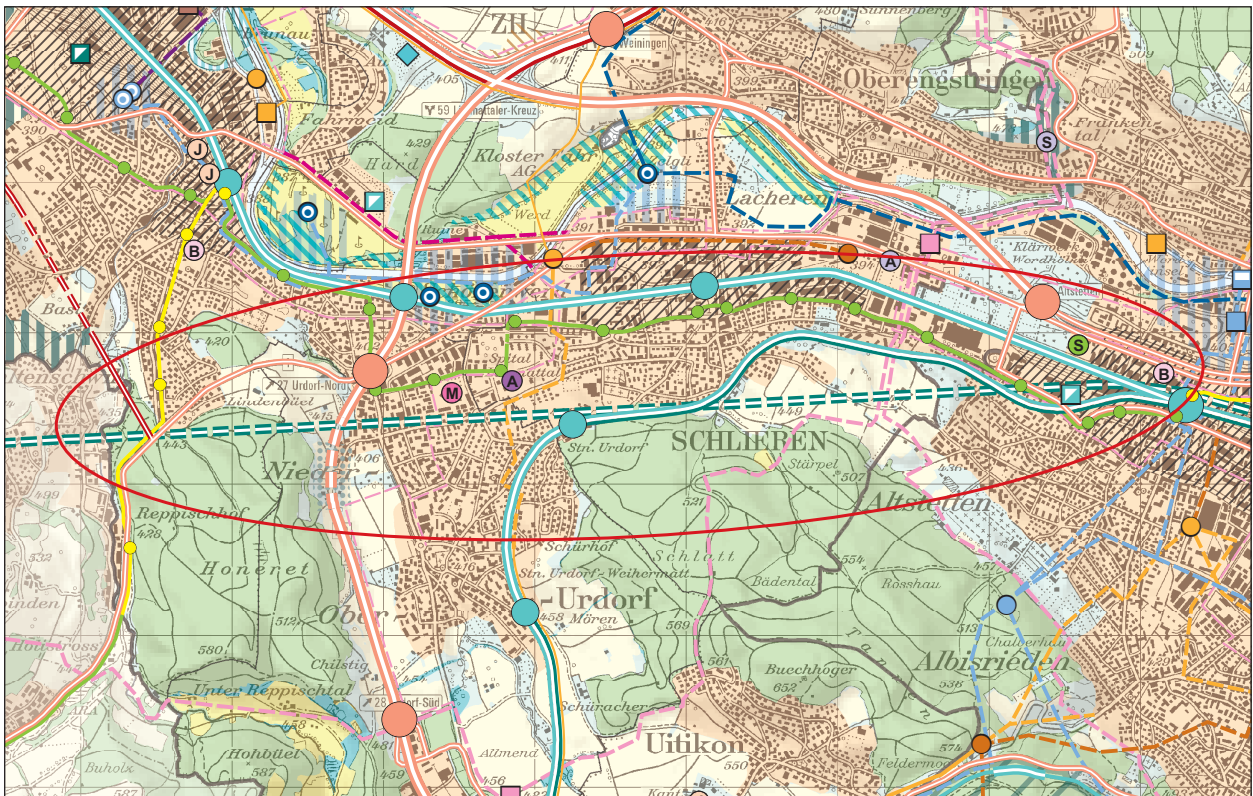
## Richtplankarte (Ausschnitte)



Kartenausschnitt 1:  
3.9 Landschaftsverbindung, Nr. 33a, Rüti

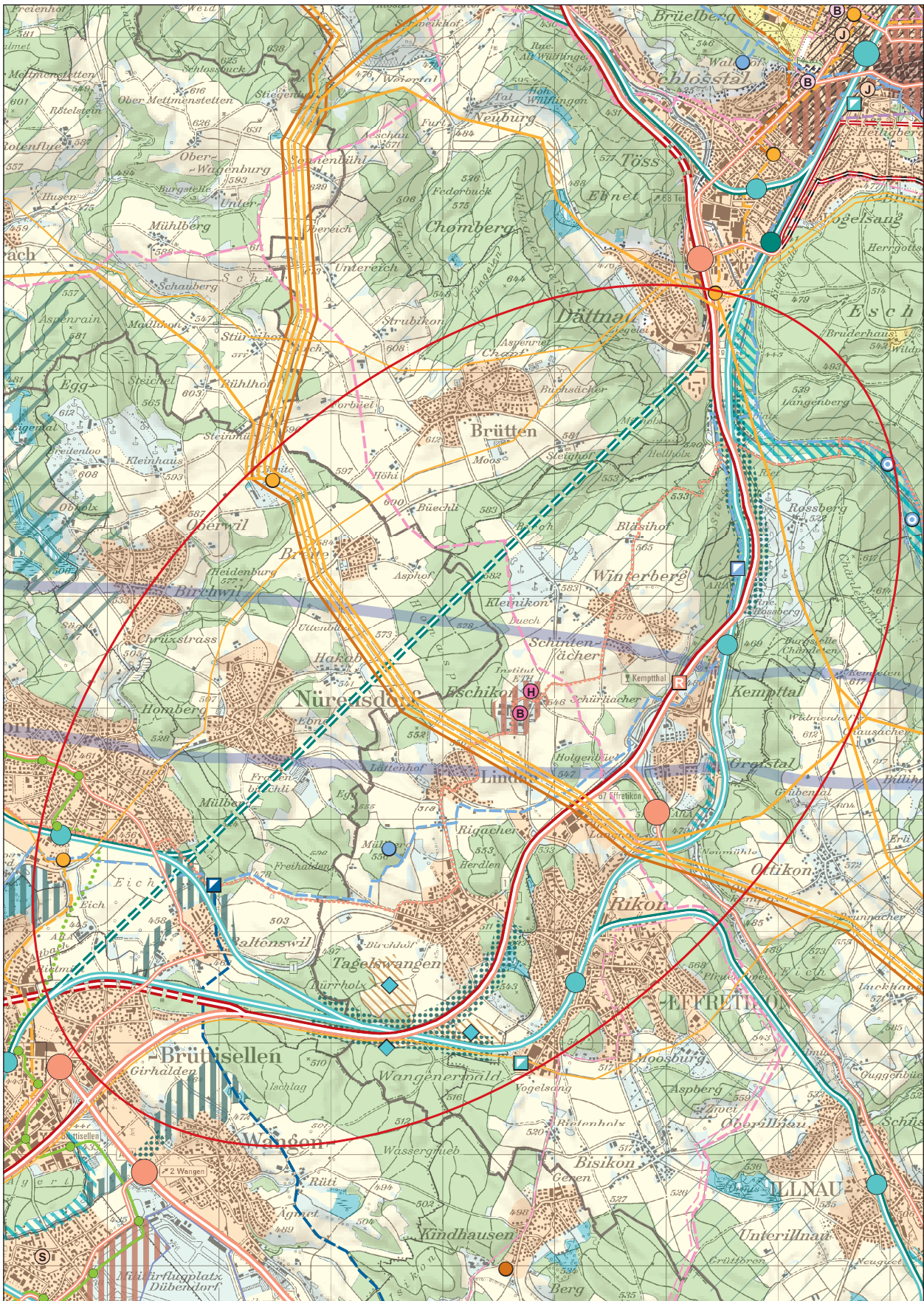


Kartenausschnitt 2:  
4.2 Strassenverkehr, Nr. 32, Halbüberdeckung Schlosstal



Kartenausschnitt 3:  
4.3 Öffentlicher Verkehr, Nr. 15, Honerettunnel

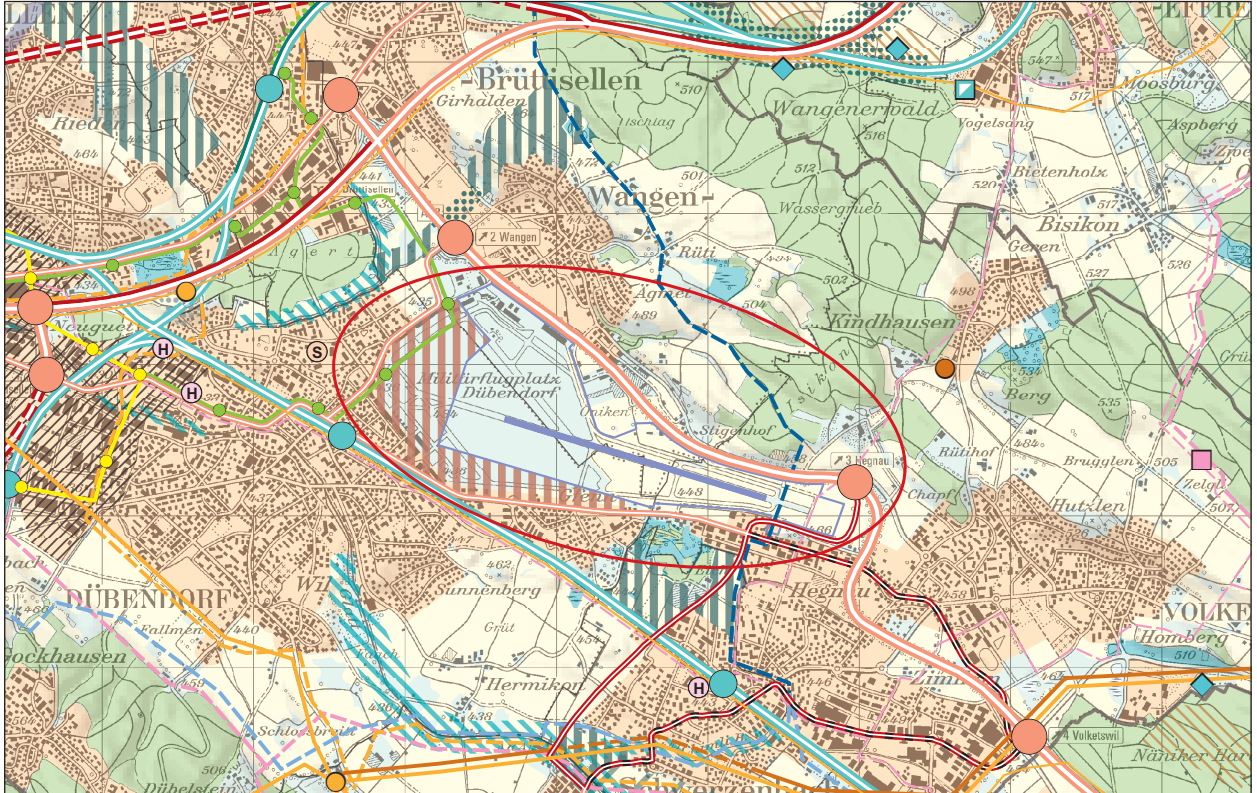




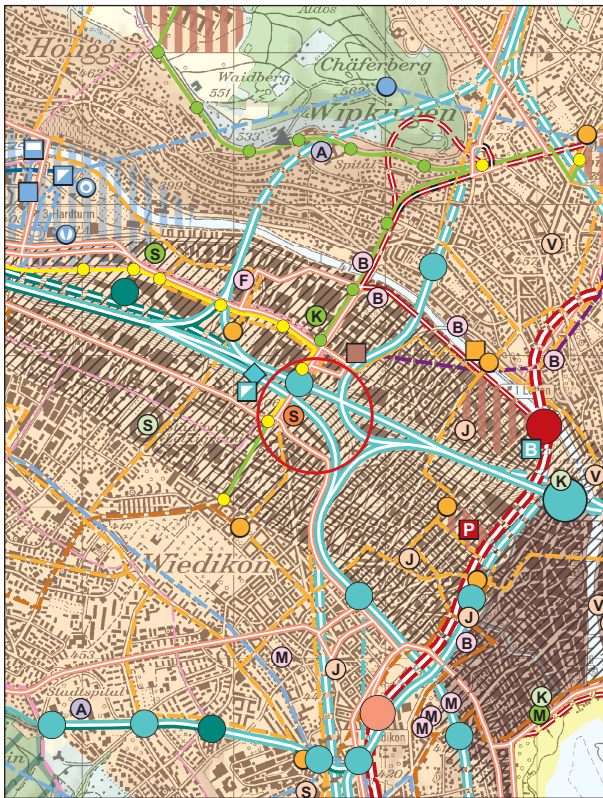
Kartenausschnitt 4:

4.3 Öffentlicher Verkehr, Nr. 27, Verzweigung Kloten-Dorfneft/Dietlikon-Winterthur (Brüttenertunnel)

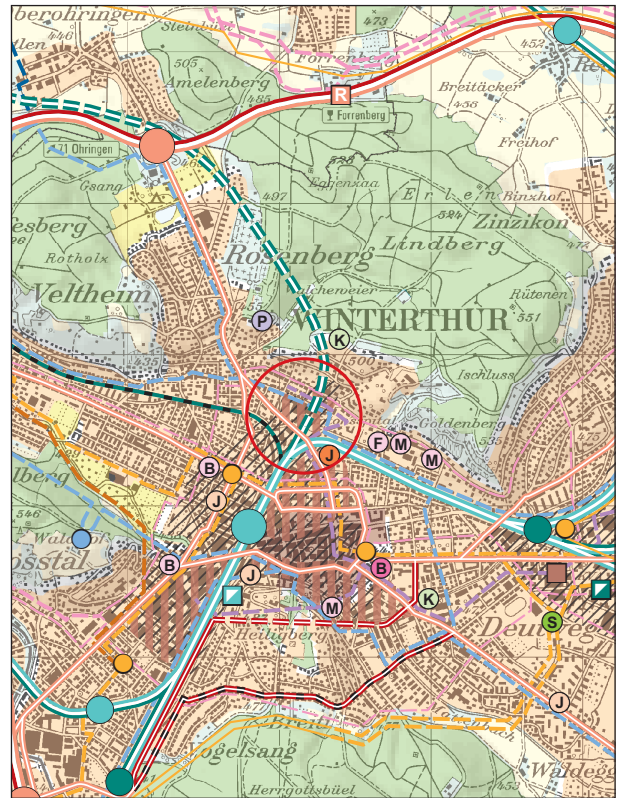




Kartenausschnitt 5:  
4.7 Luftverkehr, Flugplatz Dübendorf

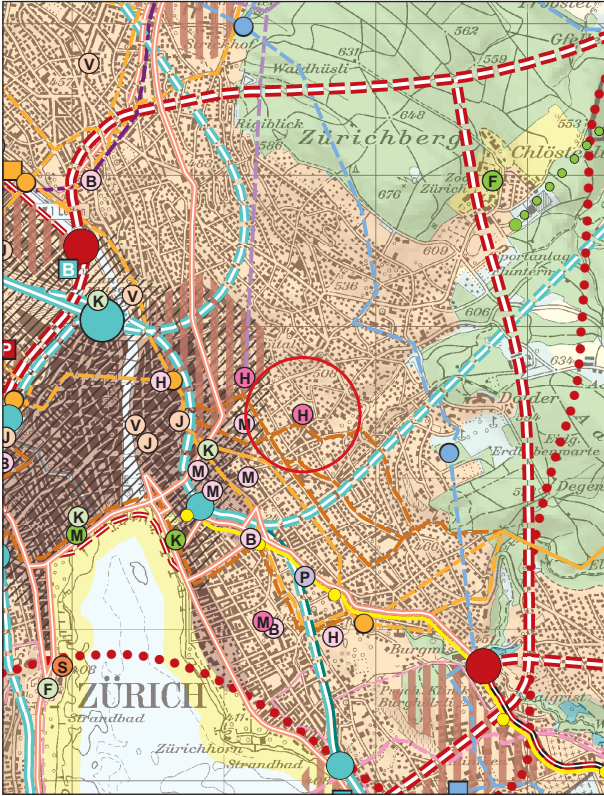


Kartenausschnitt 6:  
6.1 Gesamtstrategie, Güterbahnhof Zürich (gelöscht)



Kartenausschnitt 7:  
6.1 Gesamtstrategie, Nr. 14, Kantonsspital Winterthur

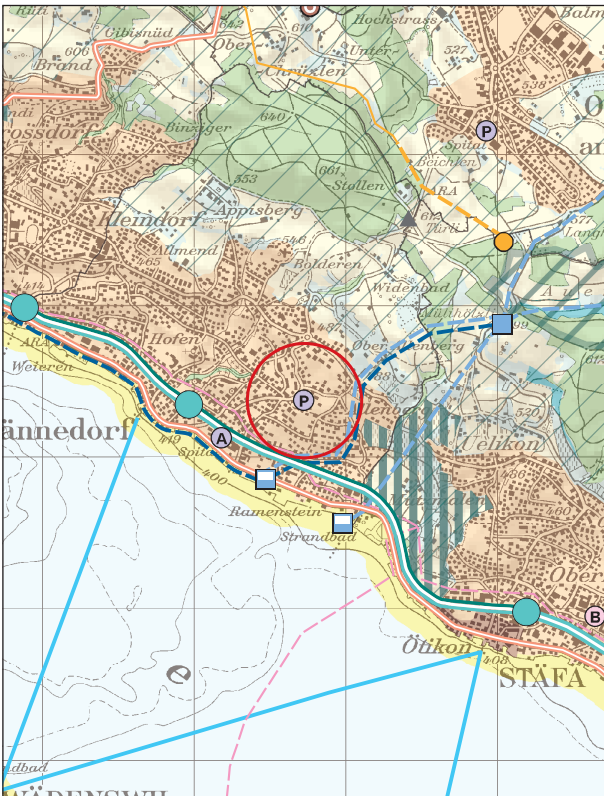




Kartenausschnitt 8:  
6.3 Bildung und Forschung, Nr. 1a, Zentrum für  
Zahnmedizin der Universität Zürich, Zürich



Kartenausschnitt 9:  
6.3 Bildung und Forschung, Nr. 7, Kantonsschule  
Zimmerberg, Wädenswil



Kartenausschnitt 10:  
6.4 Gesundheit, Kinder- und Jugendpsychiatrischer  
Dienst (KJPD) Brüschalde, Männedorf (bestehend)



